

ŚREM



Informacja o stanie mienia gminy Śrem



za okres od 01 stycznia 2024 roku do 31 grudnia 2024 roku

Urząd Miejski w Śremie
ul. Plac 20 Października 1
63-100 Śrem
tel. 61 28 35 225
e-mail: urząd@srem.pl
www.srem.pl

Spis treści

1. Mienie gminy Śrem w podziale na kategorie podmiotów mienia komunalnego	10
1.1. Aktywa trwałe i obrotowe jednostek organizacyjnych oraz samorządowych instytucji według kategorii podmiotów mienia komunalnego.....	10
1.2. Wartość księgową (brutto) mienia gminy Śrem kontrolowanego przez Urząd Miejski w Śremie	14
1.3. Wartość księgową (brutto) mienia gminy Śrem kontrolowanego przez szkoły podstawowe, w tym oddziały przedszkolne w placówkach oświatowych.....	16
1.4. Wartość księgową (brutto) mienia gminy Śrem kontrolowanego przez przedszkola publiczne	18
1.5. Wartość księgową (brutto) mienia gminy Śrem kontrolowanego przez pozostałe jednostki organizacyjne, w tym Straż Miejską, Ośrodek Pomocy Społecznej w Śremie oraz Środowiskowy Dom Samopomocy w Śremie	20
1.6. Wartość księgową (brutto) mienia gminy Śrem kontrolowanego przez samorządowe instytucje kultury.....	22
1.7. Wartość księgową nieruchomości stanowiących własność gminy Śrem oddanych w trwałą zarząd jednostkom organizacyjnym	24
2. Mienie gminy Śrem w podziale na kategorie składników mienia komunalnego.....	26
2.1. Nieruchomości.....	26
2.1.1. Nieruchomości stanowiące własność i będące przedmiotem użytkowania wieczystego gminy Śrem.....	26
2.1.2. Nieruchomości stanowiące współwłasność z udziałem gminy Śrem	30
2.1.3. Inne niż własność prawa do nieruchomości przysługujące gminie Śrem	32
2.2. Dochody i wydatki związane z gospodarowaniem majątkiem gminy	38
2.2.1. Dochody i wydatki związane z gospodarką nieruchomościami	39
2.2.2. Dochody z tytułu odsetek uzyskanych od posiadanych środków na rachunkach bankowych	42
2.3. Inwestycje komunalne	43
2.4. Udziały w spółkach kapitałowych oraz innych podmiotach	46
2.4.1. Śremskie Wodociągi Sp. z o.o.	49
2.4.2. Przedsiębiorstwo Gospodarki Komunalnej w Śremie Sp. z o.o.	50
2.4.3. Śremskie Towarzystwo Budownictwa Społecznego Sp. z o.o.	51
2.4.4. Śremski Sport Sp. z o.o.	52
Wykaz jednostek organizacyjnych gminy Śrem.....	53
Wykaz samorządowych instytucji kultury gminy Śrem	54

Wykaz jednostek pomocniczych gminy Śrem	54
Wykaz spółek komunalnych z 100% udziałem gminy Śrem	55
Wykaz innych niż komunalne spółek prawa handlowego z udziałem gminy Śrem	55
Podstawowe definicje pojęć uwzględnionych w dokumencie	55
Spis schematów	60
Spis tabel	60
Spis wykresów	62

Wprowadzenie

Przedłożona informacja o stanie mienia gminy Śrem obejmuje okres od 01 stycznia 2024 do 31 grudnia 2024 roku. Sporządzenie przedmiotowego dokumentu wiąże się z obowiązkiem określonym w art. 267 ust. 1 pkt 3 ustawy z dnia 27 sierpnia 2009 roku o finansach publicznych (Dz. U. z 2023 poz. 1270 z późn.zm.). Informacja o stanie mienia wchodzi w skład sprawozdań (sprawozdanie roczne z wykonania budżetu gminy Śrem oraz sprawozdania roczne z wykonania planu finansowego samorządowych instytucji kultury), które Burmistrz Śremu jest zobowiązany przedstawić Radzie Miejskiej w Śremie.

Burmistrz Śremu posiada swobodę w organizacji procesu przygotowania oraz redakcji, co do treści, informacji o stanie mienia komunalnego. W art. 267 ust. 1 pkt 3 ustawy o finansach publicznych jest określony ogólny zakres, jaki powinna zawierać informacja o stanie mienia komunalnego. Podstawą trybu sporządzenia informacji jest zarządzenie nr 9/2014 Burmistrza Śremu z dnia 28 stycznia 2014 roku w sprawie trybu sporządzania informacji o stanie mienia, zmienione zarządzeniem nr 145/2019 Burmistrza Śremu z dnia 21 października 2019 roku zmieniające zarządzenie w sprawie trybu sporządzania informacji o stanie mienia.

Informacja o stanie mienia gminy Śrem, jako dokument, zachowuje merytoryczny zakres i strukturę pozwalające porównać informację do poprzednich lat. Z roku na rok zmianom są poddawane elementy formy graficznej oraz publikowane treści wybranych tematycznie obszarów (kategorii informacji o zmianach w stanie mienia komunalnego).

W każdym z dotychczas oddanych opracowań dążono do zachowania spójności i ciągłości prezentowanych informacji, w szczególności w zakresie jawnego i przejrzystego formułowania wyjaśnień i komentarzy odwołujących się

do odmiennych treści, np. formalno-rachunkowych. Takie podejście umożliwia porównywanie danych i informacji w kolejno wydawanych rocznikach informacji o stanie mienia komunalnego (lata 2014-2024). Każdorazowo wprowadzone korekty w przedstawionych dokumentach informacji o zmianie w stanie mienia gminy Śrem odwołują się do realizacji celu, którym jest uzyskanie opracowania stanowiącego jedno z elementarnych źródeł wiedzy o gospodarowanym mieniu przez jednostkę samorządu terytorialnego. Informacja ta niezbędna jest do podejmowania decyzji wpływających na efektywne zarządzanie mieniem komunalnym.

Mieniem komunalnym, zgodnie z art. 43 ustawy z dnia 8 marca 1990 roku o samorządzie gminnym (Dz. U. z 2023 poz. 1270 z późn.zm.) **jest: „(...) własność i inne prawa majątkowe należące do poszczególnych gmin i ich związków oraz mienie innych gminnych osób prawnych, w tym przedsiębiorstw”**.

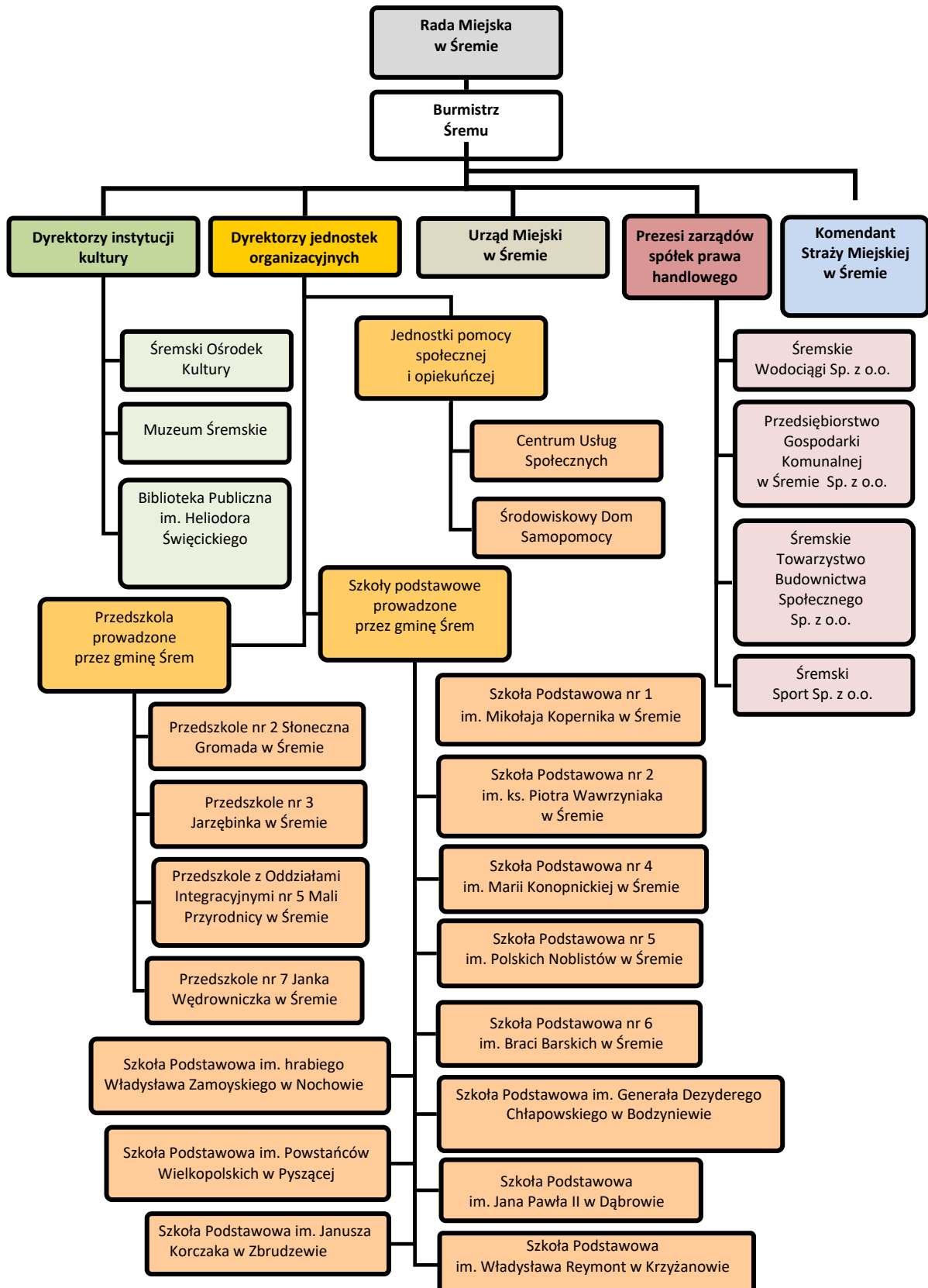
W ramach podstawowych zasobów mienia komunalnego stanowiących własność, współwłasność lub pozostających pod kontrolą gminy Śrem – na podstawie innych uprawnień przysługujących jednostce samorządu terytorialnego – **należy wyodrębnić** następujące **kategorie składników mienia**:

- wartości niematerialne i prawne (aktywa trwałe);
- nieruchomości (aktywa trwałe), w tym grunty i budynki;
- ruchome składniki mienia stanowiące, m.in. infrastrukturę: dróg, terenów rekreacyjno-sportowych, obiektów edukacji i kultury czy też wyposażenie budynków, np. administracji, świetlic wiejskich, szaletów miejskich, w urzędzenia, narzędzia, przyrządy, materiały itd. (aktywa trwałe i obrotowe);
- udziały w spółkach prawa handlowego (aktywa trwałe);
- długo- i krótkoterminowe należności (aktywa trwałe i obrotowe);
- krótkoterminowe aktywa finansowe (aktywa obrotowe);
- długo- i krótkoterminowe rozliczenia międzyokresowe – czynne (aktywa trwałe i obrotowe);
- inne niż własność prawa majątkowe, w tym:
 - udziały w nieruchomościach (aktywa trwałe w zakresie posiadanego udziału – współwłasność),
 - prawo użytkowania wieczystego nieruchomości,
 - prawo najmu,
 - prawo użyczenia,
 - prawo użytkowania,
 - hipoteka na nieruchomości,
 - prawo służebności gruntowej,
 - prawo służebności przesyłu.

Mieniem komunalnym zarządzają lub administrują jego bezpośredni dysponenti, wśród których należy wyszczególnić następujące podmioty:

- jednostki organizacyjne realizujące zadania z zakresu:
 - edukacji publicznej (przedszkola i szkoły podstawowe),
 - pomocy społecznej i wspierania rodzin (Centrum Usług Społecznych i Środowiskowy Dom Samopomocy),
 - porządku publicznego i bezpieczeństwa (Straż Miejska),
 - użyteczności publicznej, których nie realizują jednostki organizacyjne wyszczególnione powyżej, a także inne gminne osoby prawne (Urząd Miejski);
- samorządowe instytucje kultury;
- przedsiębiorstwa komunalne, w tym spółki komunalne i spółki z udziałem gminy;
- usługodawcy zewnętrzni działający na zasadach rynkowych na podstawie zawieranych umów o charakterze cywilno-prawnym, powierzenia – w trybie *in house* – (gminny zasób nieruchomości mieszkaniowych), przy zachowaniu, w szczególności przepisów prawa dotyczących zamówień publicznych i udzielania pomocy publicznej lub w trybie konkursu na realizację zadania publicznego, np. międzygminne schronisko dla zwierząt.

Struktura jednostek nieposiadających osobowości prawnej i gminnych osób prawnych uczestniczących w procesie sporządzenia informacji o stanie mienia



Opracowanie prezentuje aktywa trwałe i obrotowe, kontrolowane przez gminne jednostki organizacyjne oraz gminne instytucje kultury, a także spółki komunalne, w których gmina Śrem posiada udziały, **według stanu na 31 grudnia 2023 i 2024 roku.**

Mienie, w jakie są wyposażone jednostki organizacyjne oraz gminne osoby prawne (instytucje kultury i spółki komunalne) na potrzeby prowadzonej działalności, podlega ewidencji zgodnie z polityką rachunkowości, przygotowaną i realizowaną na podstawie przepisów prawa w dziedzinie rachunkowości. Prezentowane wartości mienia wynikają z prowadzonych ksiąg rachunkowych przez poszczególne podmioty uczestniczące w procesie przygotowania dokumentu. Wartości księgowe nie stanowią wartości rynkowej mienia (aktualnej, rzeczywistej wartości mienia), a więc nie można odnosić ich adekwatnie do warunków istniejących w gospodarce. Wartości początkowe poszczególnych składników mienia, bez uwzględnienia stopnia umorzenia majątku (wartość księgowa umorzenia), stanowią wartości początkowe powiększone o wartość wynikającą z ulepszenia składnika majątku. W przypadku spółek komunalnych wartości prezentowane w informacji stanowią wartości początkowe powiększone o wartość wynikającą z ulepszenia składnika majątku i pomniejszone o wartość odpisów umorzenia.

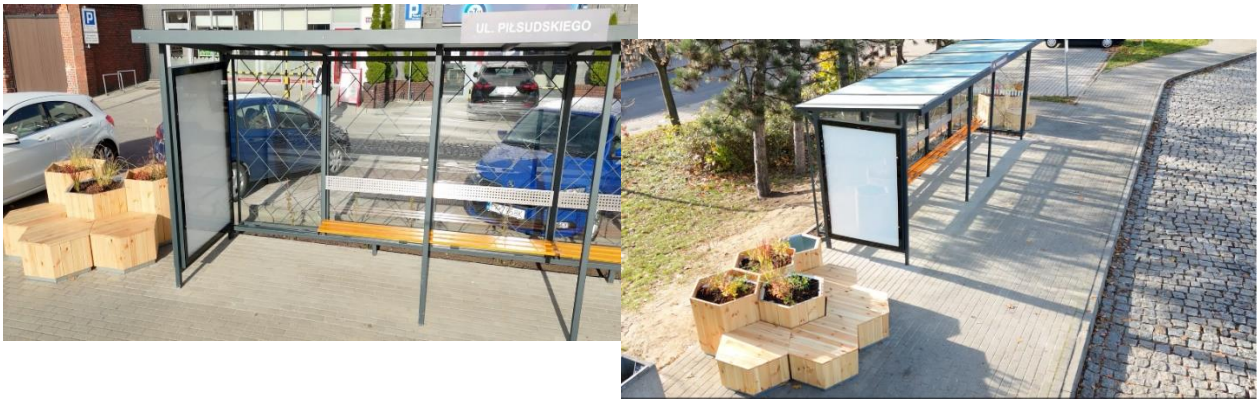
W uzupełnieniu do danych księgowych również zostały wykorzystane informacje zgromadzone w rejestrach prowadzonych przez komórki organizacyjne Urzędu Miejskiego w Śremie, obejmujące różnego rodzaju kategorie składników mienia.

Zmiana wartości prezentowanego mienia komunalnego w stosunku do stanu z poprzedniego okresu sprawozdawczego wynika z takich zdarzeń jak:

- gospodarowanie mieniem w ramach bieżącej działalności jednostek organizacyjnych, instytucji kultury oraz spółek komunalnych;

- realizacja przez gminę Śrem przedsięwzięć inwestycyjnych;
- zmiany w zaangażowaniu kapitałowym gminy Śrem w spółkach prawa handlowego.

Ekoprzystanki przy ul. J. Piłsudskiego w Śremie



ul. Żurawia w Śremie



Sala gimnastyczna przy Szkole Podstawowej nr 4 w Śremie

1. Mienie gminy Śrem w podziale na kategorie podmiotów mienia komunalnego

1.1. Aktywa trwałe i obrotowe jednostek organizacyjnych oraz samorządowych instytucji według kategorii podmiotów mienia komunalnego

Tabela 1. Wartość księgową (brutto) mienia jednostek organizacyjnych i instytucji kultury gminy Śrem według stanu na 31 grudnia w latach 2023 i 2024

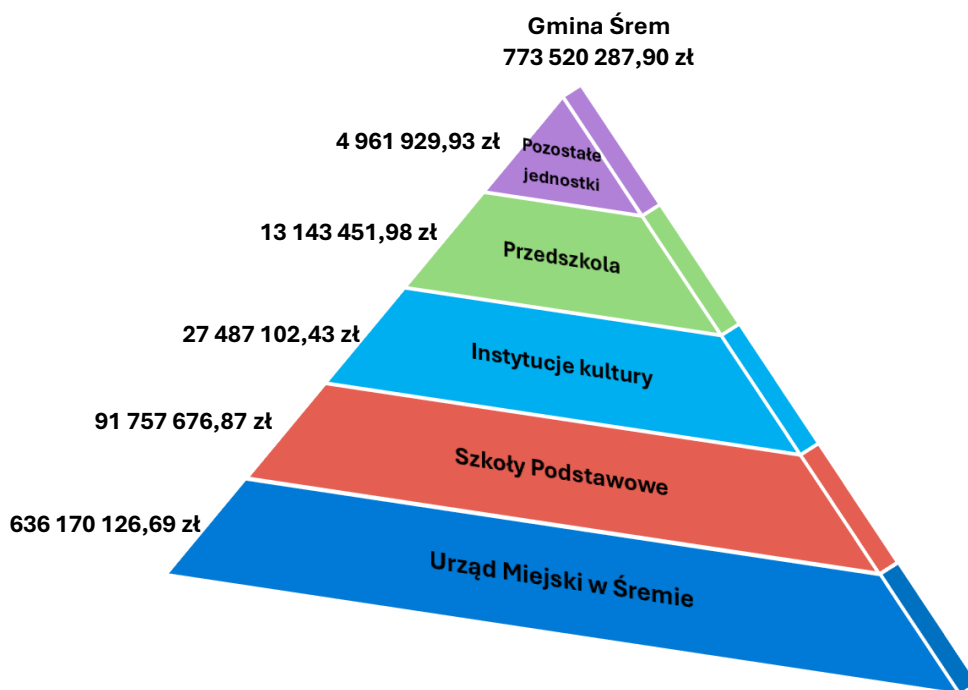
Wyszczególnienie	Wartość brutto		Zmiana wartości	Procentowa zmiana wartości
	2023	2024		
A. Aktywa trwałe	720 735 556,59 zł	755 301 709,99 zł	34 566 153,40 zł	4,80%
I. Wartości niematerialne i prawne	752 402,04 zł	657 207,70 zł	-95 194,34 zł	-12,65%
II. Rzeczowe aktywa trwałe	592 812 935,17 zł	617 497 925,73 zł	24 684 990,56 zł	4,16%
III. Należności długoterminowe	1 134 707,20 zł	1 117 671,69 zł	-17 035,51 zł	-1,50%
IV. Długoterminowe aktywa finansowe	118 041 945,00 zł	127 796 945,00 zł	9 755 000,00 zł	8,26%
V. Długoterminowe rozliczenia	7 993 567,18 zł	8 231 959,87 zł	238 392,69 zł	2,98%
VI. Wartość mienia zlikwidowanych	-	-	-	-
B. Aktywa obrotowe	17 341 076,21 zł	18 218 577,91 zł	877 501,82 zł	5,06 %
I. Zapasy	58 760,09 zł	48 005,18 zł	-10 754,91 zł	-18,30%
II. Należności krótkoterminowe	14 435 649,04 zł	14 341 065,95 zł	-94 583,09 zł	-0,66%
III. Krótkoterminowe aktywa finansowe	2 845 304,49 zł	3 820 066,49 zł	974 762,12 zł	34,26%
IV. Krótkoterminowe rozliczenia	1 362,59 zł	9 440,29 zł	8 077,70 zł	592,82%
C. Inne aktywa	0,00 zł	0,00 zł	0,00	0,00%
Razem	738 076 632,80 zł	773 520 287,90 zł	35 443 655,22 zł	4,80%

W informacji o stanie mienia gminy Śrem za 2023 rok oraz w bieżącym opracowaniu, wystąpiły zmiany wartości aktywów trwałych w zakresie:

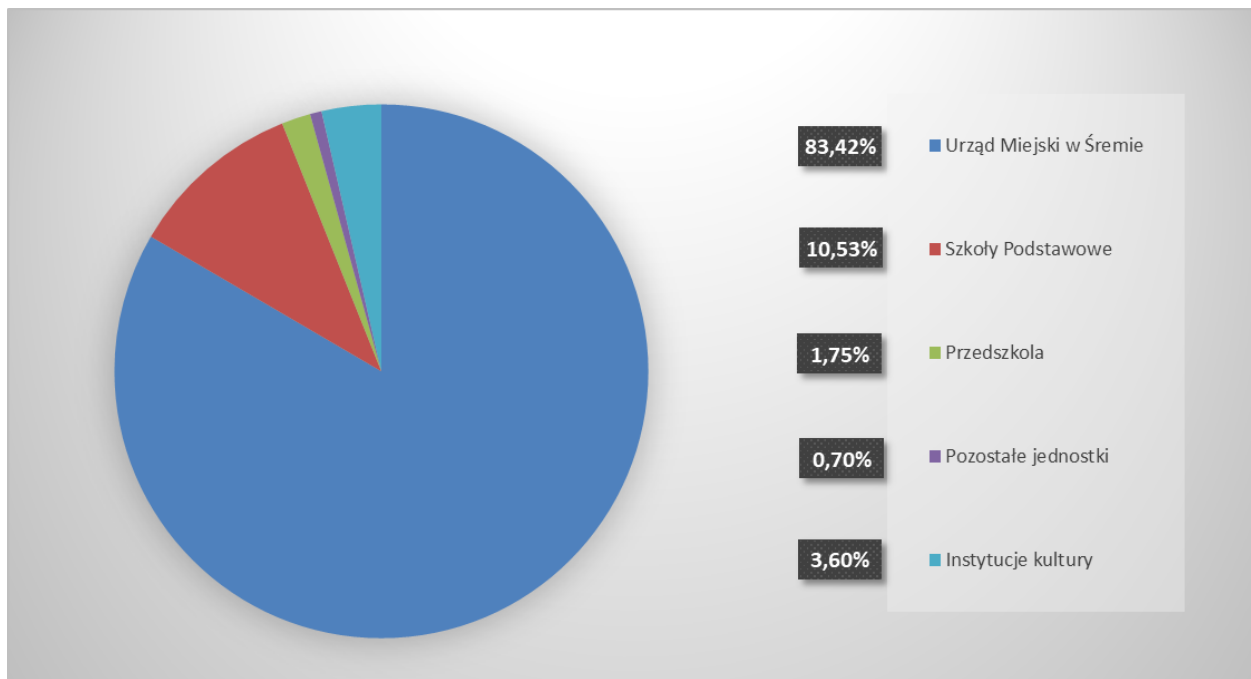
- rzeczowych aktywów trwałych- zwiększenie z 592 802 935,17 zł na 592 812 935,17 zł (różnica 10 000,00 zł, tj. 0,0017%)

Ogólna kwota aktywów trwałych zwiększyła się o 10 000,00 zł (0,0017%) według stanu na 31 grudnia między informacją prezentowaną za 2023 rok i informacją ujętą w opracowaniu za 2024 rok. Rozbieżności w prezentowanych wartościach wynikają z terminu, w jakim są opracowywane i przedstawiane dane do sporządzenia informacji o stanie mienia komunalnego gminy Śrem, tj. do 1 marca każdego roku, a terminem, na jaki są sporządzane sprawozdania finansowe jednostek (na dzień kończący rok obrotowy, tj. 31 grudnia, nie później niż do 85 dnia roku następnego). Niewielka skala rozbieżności w żaden sposób nie umniejsza jakości informacji o stanie mienia gminy zarówno za 2023 jak i 2024 rok.

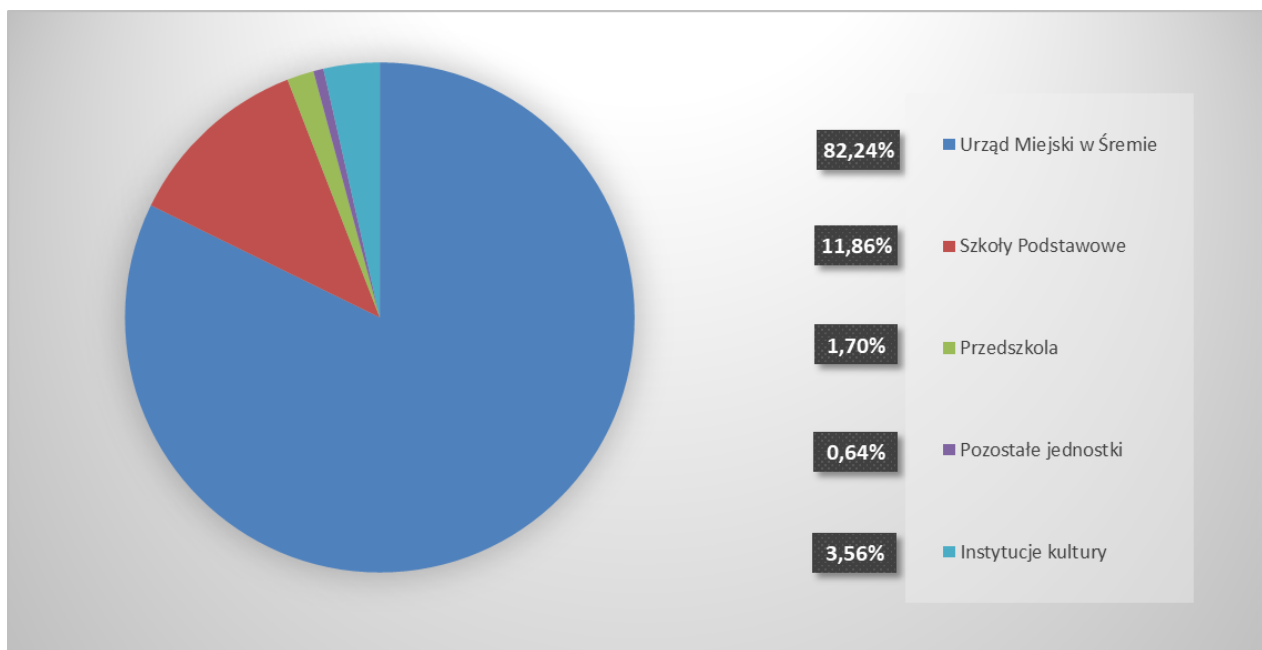
Schemat 1. Wartość księgowa (brutto) mienia gminy Śrem z podziałem na poszczególne kategorie podmiotów według stanu na 31 grudnia 2024 roku



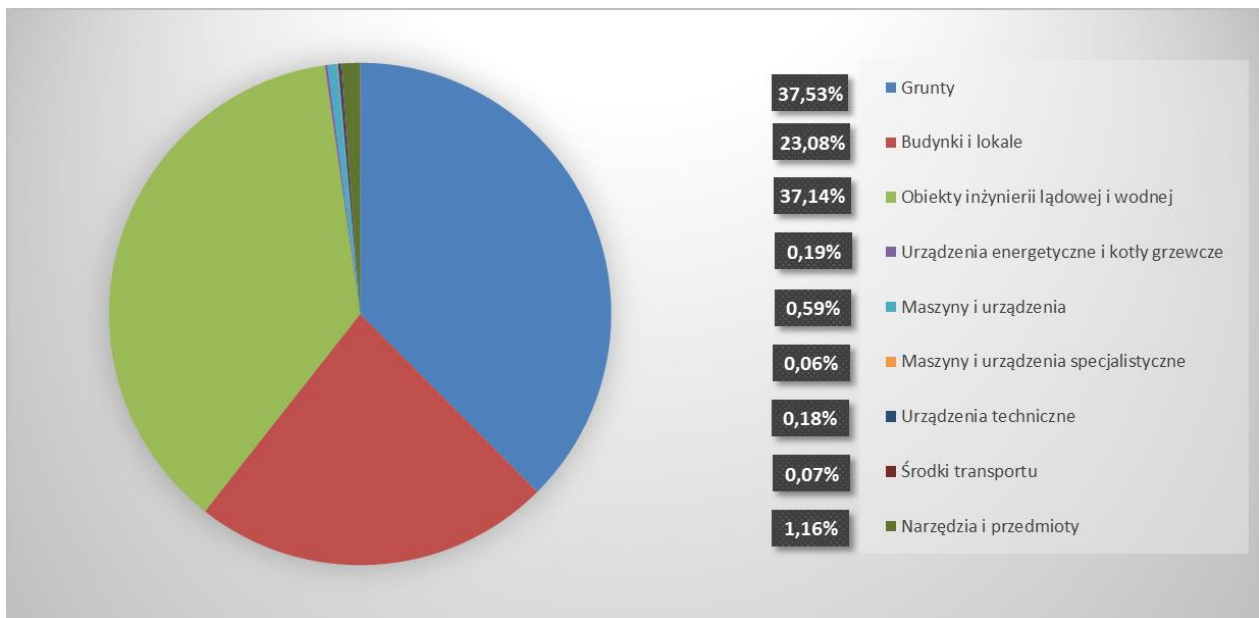
Wykres 1. Struktura mienia gminy Śrem z podziałem na poszczególne kategorie podmiotów według stanu na 31 grudnia 2023 roku



Wykres 2. Struktura mienia gminy Śrem z podziałem na poszczególne kategorie podmiotów według stanu na 31 grudnia 2024 roku



Wykres 3. Struktura środków trwałych gminy Śrem według stanu na 31 grudnia w 2024 roku



1.2. Wartość księgową (brutto) mienia gminy Śrem kontrolowanego przez Urząd Miejski w Śremie

Tabela 2. Wartość księgową (brutto) mienia kontrolowanego przez Urząd Miejski w Śremie według stanu na 31 grudnia w latach 2023 i 2024

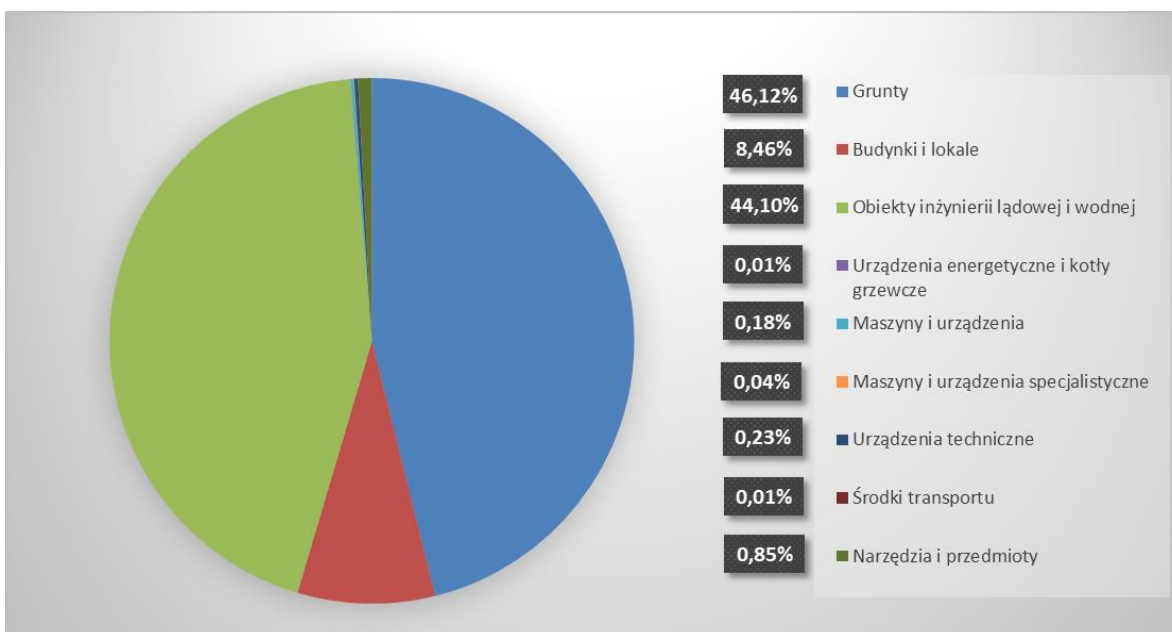
Wyszczególnienie	Wartość brutto		Zmiana wartości	Procentowa zmiana wartości
	2023	2024		
A. Aktywa trwałe	601 744 729,60 zł	622 049 952,04 zł	20 305 222,44 zł	3,37%
I. Wartości niematerialne i prawne	735 780,96 zł	640 586,62 zł	-95 194,34 zł	-12,94%
II. Rzeczowe aktywa trwałe	481 832 296,44 zł	492 494 748,73 zł	10 662 452,29 zł	2,21%
III. Należności długoterminowe	1 134 707,20 zł	1 117 671,69 zł	-17 035,51 zł	-1,50%
IV. Długoterminowe aktywa finansowe	118 041 945,00 zł	127 796 945,00 zł	9 755 000,00 zł	8,26%
V. Długoterminowe rozliczenia	-	-	-	-
VI. Wartość mienia zlikwidowanych	-	-	-	-
B. Aktywa obrotowe	13 931 466,93 zł	14 120 174,65 zł	188 707,72 zł	1,35%
I. Zapasy	-	-	-	-
II. Należności krótkoterminowe	12 051 422,05 zł	12 049 298,10 zł	-2 123,95 zł	-0,02%
III. Krótkoterminowe aktywa finansowe	1 880 044,88 zł	2 070 876,55 zł	190 831,67 zł	10,15%
IV. Krótkoterminowe rozliczenia	-	-	-	-
C. Inne aktywa	-	-	-	-
Razem	615 676 196,53 zł	636 170 126,69 zł	20 493 930,16 zł	3,33%

Procentowa wartość umorzenia wartości niematerialnych i prawnych oraz rzeczowych aktywów trwałych z wyłączeniem wartości gruntów, które nie podlegają umorzeniu, wynosi: 21,98% (20,55% w 2023 roku).

Tabela 3. Wartość księgowa (brutto) środków trwałych według wybranych grup rodzajowych kontrolowanych przez Urząd Miejski w Śremie według stanu na 31 grudnia w latach 2023 i 2024

Wyszczególnienie	Wartość brutto		Zmiana wartości	Procentowa zmiana wartości
	2023	2024		
Środki trwałe, w tym:	474 096 536,45 zł	490 297 666,04 zł	16 201 129,59 zł	3,42%
Grunty	225 849 655,48 zł	226 128 459,95 zł	278 801,47 zł	0,12%
Budynki, lokale, spółdzielcze prawo do lokalu mieszkalnego	39 064 289,01 zł	41 502 424,90 zł	2 438 135,89 zł	6,24%
Obiekty inżynierii lądowej	202 663 546,56 zł	216 186 955,77 zł	13 523 409,21 zł	6,67%
Urządzenia energetyczne i kotły grzewcze	64 421,56 zł	64 421,56 zł	-	-
Maszyny i urządzenia	928 556,63 zł	893 201,27 zł	-35 355,36 zł	-3,81%
Maszyny i urządzenia specjalistyczne	179 253,22 zł	179 253,22 zł	-	-
Urządzenia techniczne	1 122 517,34 zł	1 130 500,35 zł	7 983,01 zł	0,71%
Środki transportu	52 000,00 zł	52 000,00 zł	-	-
Narzędzia i przedmioty	4 172 296,65 zł	4 160 449,02 zł	-11 847,63 zł	-0,28%

Wykres 4. Struktura środków trwałych według wybranych grup rodzajowych kontrolowanych przez Urząd Miejski w Śremie według stanu na 31 grudnia 2024 roku



1.3. Wartość księgową (brutto) mienia gminy Śrem kontrolowanego przez szkoły podstawowe, w tym oddziały przedszkolne w placówkach oświatowych

Tabela 4. Wartość księgową (brutto) mienia kontrolowanego przez szkoły podstawowe według stanu na 31 grudnia w latach 2023 i 2024

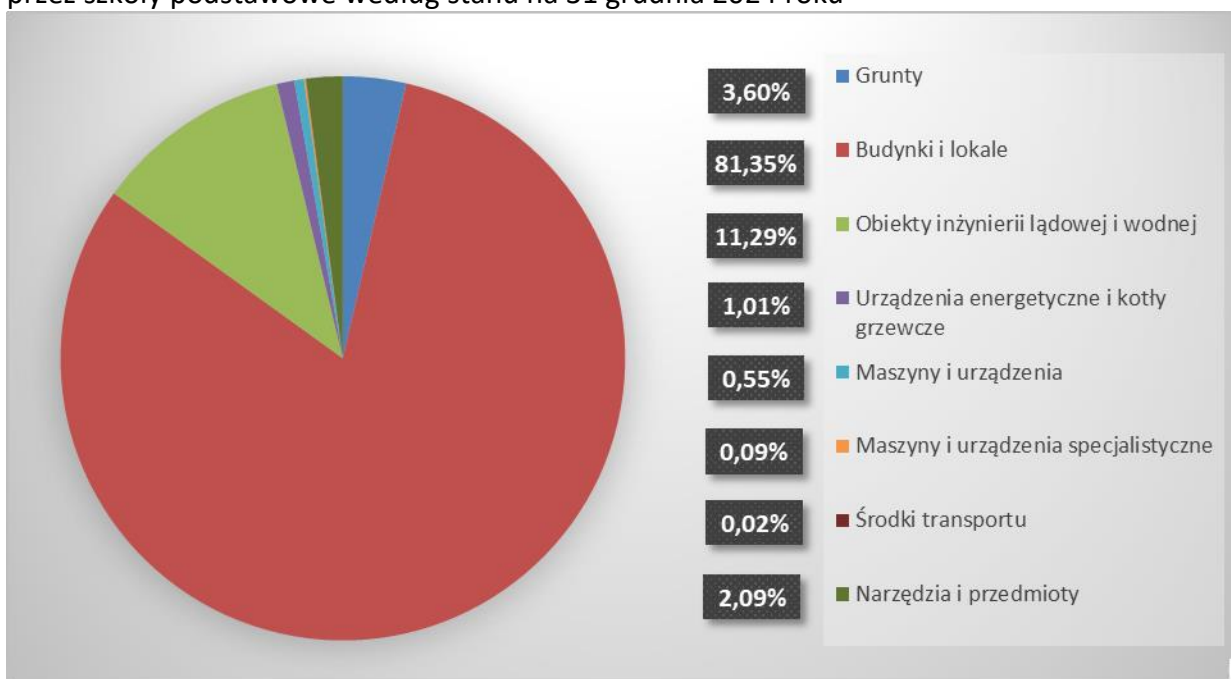
Wyszczególnienie	Wartość brutto		Zmiana wartości	Procentowa zmiana wartości
	2023	2024		
A. Aktywa trwałe	76 287 014,47 zł	90 180 286,29 zł	13 893 271,82 zł	18,21%
I. Wartości niematerialne i prawne	-	-	-	-
II. Rzeczowe aktywa trwałe	76 287 014,47 zł	90 180 286,29 zł	13 893 271,82 zł	18,21%
III. Należności długoterminowe	-	-	-	-
IV. Długoterminowe aktywa finansowe	-	-	-	-
V. Długoterminowe rozliczenia międzyokresowe	-	-	-	-
VI. Wartość mienia zlikwidowanych jednostek	-	-	-	-
B. Aktywa obrotowe	1 405 508,86 zł	1 577 390,58 zł	171 881,72 zł	12,23%
I. Zapasy	33 643,80 zł	20 754,00 zł	-12 889,80 zł	-38,31%
II. Należności krótkoterminowe	798 077,69 zł	802 014,06 zł	3 936,37 zł	0,49%
III. Krótkoterminowe aktywa finansowe	573 787,37 zł	754 622,52 zł	180 835,15 zł	31,52%
IV. Krótkoterminowe rozliczenia międzyokresowe	-	-	-	-
C. Inne aktywa	-	-	-	-
Razem	77 692 523,33 zł	91 757 676,87 zł	14 065 153,54 zł	18,10%

Procentowa wartość umorzenia wartości niematerialnych i prawnych oraz rzeczowych aktywów trwałych z wyłączeniem wartości gruntów, które nie podlegają umorzeniu, wynosi: 38,82% (42,99% w 2023 roku).

Tabela 5. Wartość księgowa (brutto) środków trwałych według wybranych grup rodzajowych kontrolowanych przez szkoły podstawowe według stanu na 31 grudnia w latach 2023 i 2024

Wyszczególnienie	Wartość brutto		Zmiana wartości	Procento wa zmiana wartości
	2023	2024		
Środki trwałe, w tym:	76 287 014,47 zł	90 180 286,29zł	13 893 271,82 zł	18,21%
Grunty	3 250 375,14 zł	3 250 375,14 zł	0,00 zł	0,00%
Budynki, lokale, spółdzielcze prawo do lokalu mieszkalnego	59 826 524,81 zł	73 353 204,83 zł	13 526 680,02 zł	22,61%
Obiekty inżynierii lądowej i wodnej	10 077 134,13 zł	10 181 036,93 zł	103 902,80 zł	1,03%
Urządzenia energetyczne i kotły grzewcze	912 070,77 zł	912 070,77 zł	-	-
Maszyny i urządzenia	360 663,17 zł	498 417,17 zł	137 754,00 zł	38,19%
Maszyny i urządzenia specjalistyczne	84 407,65 zł	84 407,65 zł	-	0,00%
Środki transportu	14 700,00 zł	14 700,00 zł	-	0,00%
Narzędzia i przedmioty	1 761 138,71 zł	1 886 073,71 zł	124 935,00 zł	7,09%

Wykres 5. Struktura środków trwałych według wybranych grup rodzajowych kontrolowanych przez szkoły podstawowe według stanu na 31 grudnia 2024 roku



1.4. Wartość księgową (brutto) mienia gminy Śrem kontrolowanego przez przedszkola publiczne

Tabela 6. Wartość księgową (brutto) mienia kontrolowanego przez przedszkola publiczne według stanu na 31 grudnia w latach 2023 i 2024

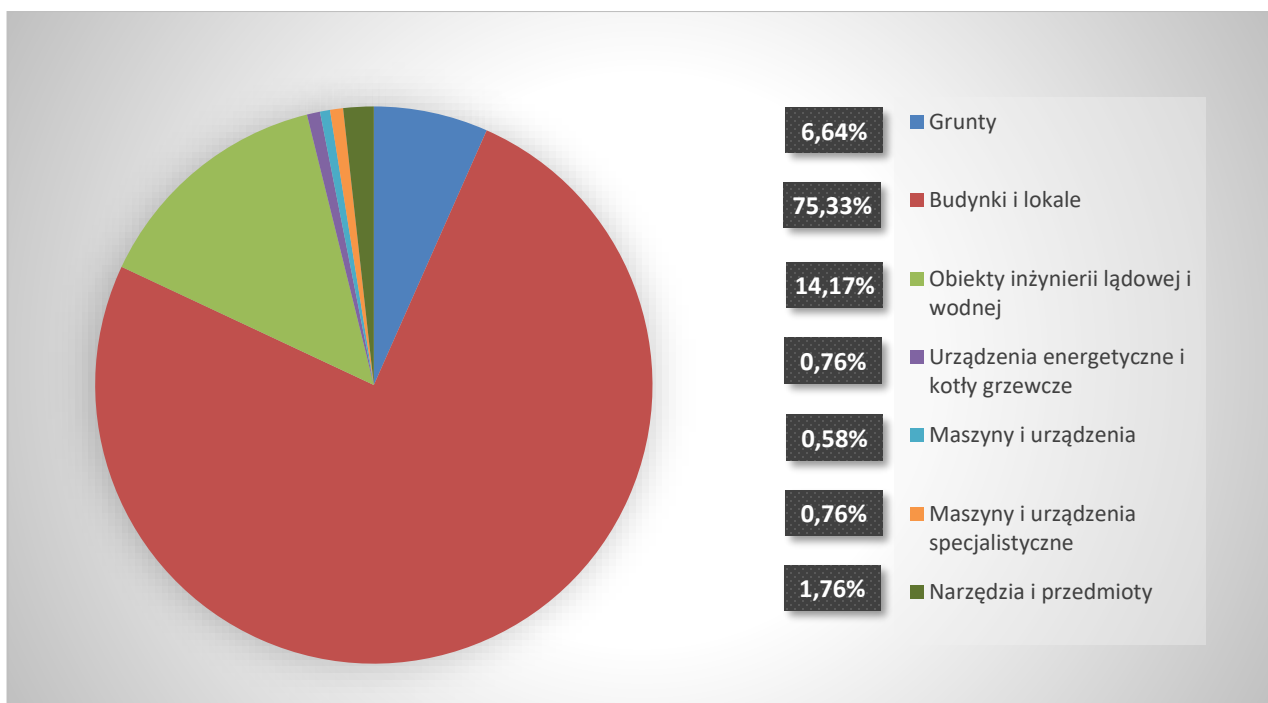
Wyszczególnienie	Wartość brutto		Zmiana wartości	Procentowa zmiana wartości
	2023	2024		
A. Aktywa trwałe	12 847 645,36 zł	13 062 383,51 zł	214 738,15 zł	1,67%
I. Wartości niematerialne i prawne	-	-	-	-
II. Rzeczowe aktywa trwałe	12 847 645,36 zł	13 062 383,51 zł	214 738,15 zł	1,67%
III. Należności długoterminowe	-	-	-	-
IV. Długoterminowe aktywa finansowe	-	-	-	-
V. Długoterminowe rozliczenia międzyokresowe	-	-	-	-
VI. Wartość mienia zlikwidowanych jednostek	-	-	-	-
B. Aktywa obrotowe	84 411,32 zł	81 068,47 zł	-3 342,85 zł	-3,96%
I. Zapasy	21 327,76 zł	23 643,45 zł	2 315,69 zł	10,86%
II. Należności krótkoterminowe	48 778,32 zł	36 071,87 zł	-12 706,45 zł	-26,05%
III. Krótkoterminowe aktywa finansowe	14 305,24 zł	21 353,15 zł	7 047,91 zł	49,27%
IV. Krótkoterminowe rozliczenia międzyokresowe	-	-	-	-
C. Inne aktywa	-	-	-	-
Razem	12 932 056,68 zł	13 143 451,98 zł	211 395,30 zł	1,63%

Procentowa wartość umorzenia wartości niematerialnych i prawnych oraz rzeczowych aktywów trwałych z wyłączeniem wartości gruntów, które nie podlegają umorzeniu, wynosi: 29,43% (27,23 % za 2023 rok).

Tabela 7. Wartość księgową (brutto) środków trwałych według wybranych grup rodzajowych kontrolowanych przez przedszkola publiczne według stanu na 31 grudnia w latach 2023 i 2024

Wyszczególnienie	Wartość brutto		Zmiana wartości	Procentowa zmiana wartości
	2023	2024		
Środki trwałe, w tym:	12 847 645,36 zł	13 062 383,51 zł	214 738,15 zł	1,67%
Grunty	867 285,03 zł	867 285,03 zł	-	-
Budynki, lokale, spółdzielcze prawo do lokalu	9 840 347,83 zł	9 840 347,83 zł	-	-
Obiekty inżynierii lądowej i wodnej	1 845 716,62 zł	1 850 513,62 zł	4 797,00 zł	0,26%
Urządzenia energetyczne i kotły grzewcze	99 057,30 zł	99 057,30 zł	-	-
Maszyny i urządzenia	76 200,79 zł	76 200,79 zł	-	-
Maszyny i urządzenia specjalistyczne	98 856,03 zł	98 856,03 zł	-	-
Środki transportu	-	-	-	-
Narzędzia i przedmioty	20 181,76 zł	230 122,91 zł	209 941,15	1040,25%

Wykres 6. Struktura środków trwałych według wybranych grup rodzajowych kontrolowanych przez przedszkola publiczne według stanu na 31 grudnia 2024 roku



1.5. Wartość księgową (brutto) mienia gminy Śrem kontrolowanego przez pozostałe jednostki organizacyjne, w tym Straż Miejską, Ośrodek Pomocy Społecznej w Śremie oraz Środowiskowy Dom Samopomocy w Śremie

Tabela 8. Wartość księgową (brutto) mienia kontrolowanego przez pozostałe jednostki organizacyjne według stanu na 31 grudnia w latach 2023 i 2024

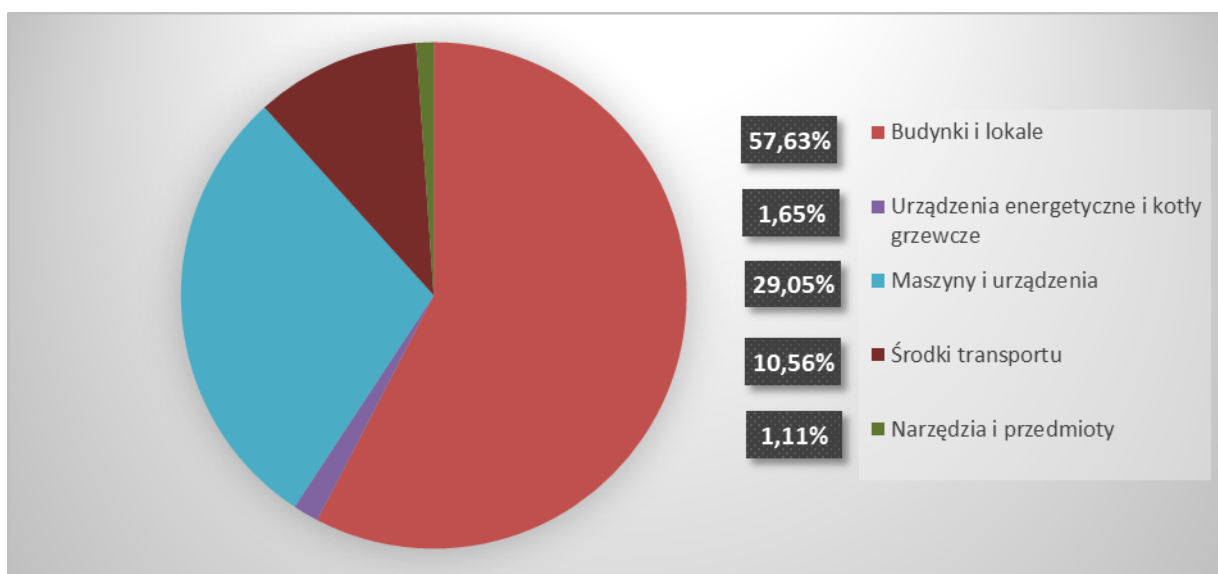
Wyszczególnienie	Wartość brutto		Zmiana wartości	Procentowa zmiana wartości
	2023	2024		
A. Aktywa trwałe	3 625 449,25 zł	3 468 737,55 zł	-156 711,70 zł	-4,32%
I. Wartości niematerialne i prawne	-	-	-	-
II. Rzeczowe aktywa trwałe	3 625 449,25 zł	3 468 737,55 zł	-156 711,70	-4,32%
III. Należności długoterminowe	-	-	-	-
IV. Długoterminowe aktywa finansowe	-	-	-	-
V. Długoterminowe rozliczenia międzyokresowe	-	-	-	-
VI. Wartość mienia zlikwidowanych jednostek	-	-	-	-
B. Aktywa obrotowe	1 548 902,46 zł	1 493 192,38 zł	-55 710,08 zł	-3,60%
I. Zapasy	668,00 zł	487,20 zł	-180,80 zł	-27,07%
II. Należności krótkoterminowe	1 493 425,47 zł	1 406 944,75 zł	-86 480,72 zł	-5,79%
III. Krótkoterminowe aktywa finansowe	54 808,99 zł	85 760,43 zł	30 951,44	56,47%
IV. Krótkoterminowe rozliczenia międzyokresowe	-	-	-	-
C. Inne aktywa	0,00 zł	0,00 zł	-	-
Razem	5 174 351,71 zł	4 961 929,93 zł	-212 421,78 zł	-4,11%

Procentowa wartość umorzenia rzeczowych aktywów trwałych z wyłączeniem wartości gruntów, które nie podlegają umorzeniu, wynosi: 69,88% (61,33% w 2023 roku).

Tabela 9. Wartość księgowa (brutto) środków trwałych według wybranych grup rodzajowych kontrolowanych przez pozostałe jednostki organizacyjne według stanu na 31 grudnia w latach 2023 i 2024

Wyszczególnienie	Wartość brutto		Zmiana wartości	Procentowa zmiana wartości
	2023	2024		
Środki trwałe, w tym:	3 625 449,25 zł	3 468 737,55 zł	-156 711,70 zł	-4,32%
Grunty	-	-	-	-
Budynki, lokale, spółdzielcze prawo do lokalu mieszkalnego	1 998 895,70 zł	1 998 895,70 zł	-	-
Obiekty inżynierii lądowej i wodnej	-	-	-	-
Urządzenia energetyczne i kotły grzewcze	57 290,50 zł	57 290,50 zł	-	-
Maszyny i urządzenia	1 012 608,59 zł	1 007 624,89 zł	-4 983,70 zł	-0,49%
Maszyny i urządzenia specjalistyczne	-	-	-	-
Środki transportu	519 362,00 zł	366 252,00 zł	-153 110,00 zł	-29,48%
Narzędzia i przedmioty	37 292,46 zł	38 674,46 zł	1 382,00 zł	3,71%

Wykres 7. Struktura środków trwałych według wybranych grup rodzajowych kontrolowanych przez pozostałe jednostki organizacyjne według stanu na 31 grudnia 2024 roku



1.6. Wartość księgową (brutto) mienia gminy Śrem kontrolowanego przez samorządowe instytucje kultury

Tabela 10. Wartość księgową (brutto) mienia kontrolowanego przez instytucje kultury według stanu na 31 grudnia w latach 2023 i 2024

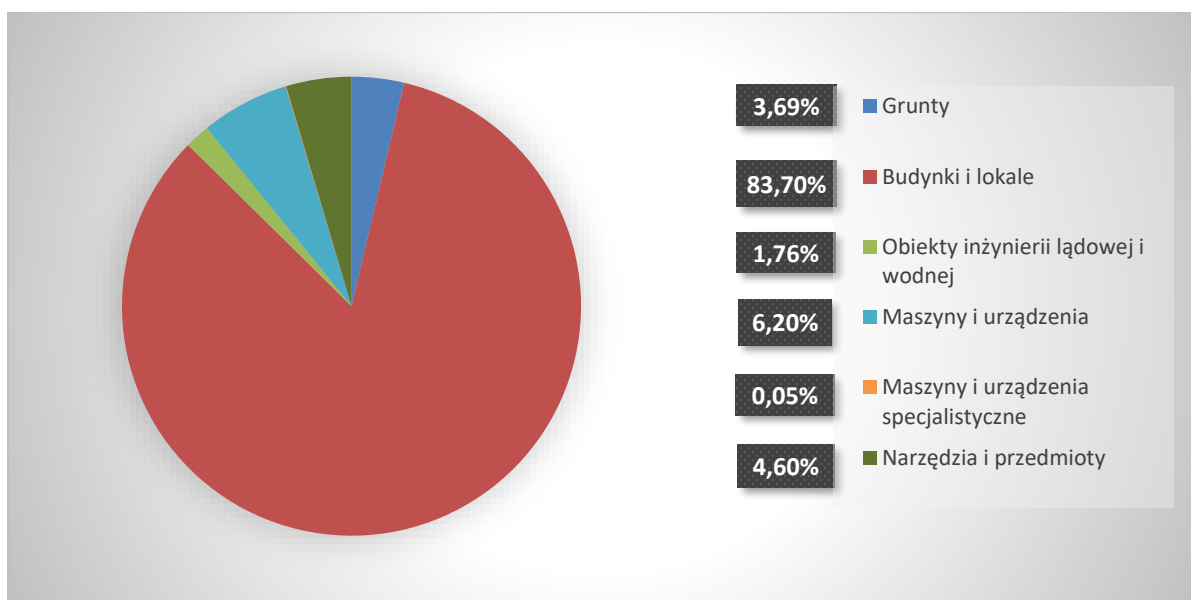
Wyszczególnienie	Wartość brutto		Zmiana wartości	Procentowa zmiana wartości
	2023	2024		
A. Aktywa trwałe	26 230 717,91 zł	26 540 350,60 zł	309 632,69 zł	1,18%
I. Wartości niematerialne i prawne	16 621,08 zł	16 621,08 zł	-	-
II. Rzeczowe aktywa trwałe	18 220 529,65 zł	18 291 769,65 zł	71 240,00 zł	0,39%
III. Należności długoterminowe	-	-	-	-
IV. Długoterminowe aktywa finansowe	-	-	-	-
V. Długoterminowe rozliczenia międzyokresowe	7 993 567,18 zł	8 231 959,87 zł	238 392,69 zł	2,98%
VI. Wartość mienia zlikwidowanych jednostek	-	-	-	-
B. Aktywa obrotowe	370 786,64 zł	946 751,83 zł	575 965,31 zł	155,34%
I. Zapasy	3 120,53 zł	3 120,53 zł	-	-
II. Należności krótkoterminowe	43 945,51 zł	46 737,17 zł	2 791,66 zł	6,35%
III. Krótkoterminowe aktywa finansowe	322 357,89 zł	887 453,84 zł	565 095,95 zł	175,30%
IV. Krótkoterminowe rozliczenia międzyokresowe	1 362,59 zł	9 440,29 zł	8 077,70 zł	592,82%
C. Inne aktywa	-	-	-	-
Razem	26 601 504,43 zł	27 487 102,43 zł	885 598,00 zł	3,33%

Procentowa wartość umorzenia wartości niematerialnych i prawnych oraz rzeczowych aktywów trwałych z wyłączeniem wartości gruntów, które nie podlegają umorzeniu, wynosi: 19,08% (17,29% w 2023 roku).

Tabela 11. Wartość księgową (brutto) środków trwałych według wybranych grup rodzajowych kontrolowanych przez instytucje kultury według stanu na 31 grudnia w latach 2023 i 2024

Wyszczególnienie	Wartość brutto		Zmiana wartości	Procentowa zmiana wartości
	2023	2024		
Środki trwałe, w tym:	18 220 529,65 zł	18 291 769,65 zł	71 240,00 zł	0,39%
Grunty	674 440,00 zł	674 440,00 zł	-	-
Budynki, lokale, spółdzielcze prawo do lokalu mieszkalnego	15 310 259,33 zł	15 310 259,33 zł	-	-
Obiekty inżynierii lądowej i wodnej	322 007,81 zł	322 007,81 zł	-	-
Urządzenia energetyczne i kotły grzewcze	-	-	-	-
Maszyny i urządzenia	1 134 791,38 zł	1 134 791,38 zł	-	-
Maszyny i urządzenia specjalistyczne	8 670,00 zł	8 670,00 zł	-	-
Środki transportu	-	-	-	-
Narzędzia i przedmioty	770 361,13 zł	841 601,13 zł	71 240,00 zł	9,25%

Wykres 8. Struktura środków trwałych według wybranych grup rodzajowych kontrolowanych przez instytucje kultury według stanu na 31 grudnia 2024 roku



1.7. Wartość księgowa nieruchomości stanowiących własność gminy Śrem oddanych w trwałe zarząd jednostkom organizacyjnym

Tabela 12. Wartość księgowa (brutto) nieruchomości stanowiących własność gminy Śrem oddanych w trwałe zarząd jednostkom organizacyjnym według stanu na 31 grudnia 2023 roku

Nazwa jednostki organizacyjnej	Miejscowość	Wartość początkowa środka trwałego		
		Grunty	Budynki	Razem
Urząd Miejski w Śremie	Śrem	303 746,43 zł	11 421 533,34	11 725 279,77 zł
Ośrodek Pomocy Społecznej w Śremie	Śrem	0,00 zł	0,00 zł	0,00 zł
Przedszkole nr 2 "Słoneczna Gromada"	Śrem	358 528,98 zł	1 730 093,30 zł	2 088 622,28 zł
Przedszkole nr 3 "Jarzębinka"	Śrem	192 691,00 zł	1 012 154,11 zł	1 204 845,11 zł
Przedszkole nr 5 "Mali Przyrodnicy	Śrem	187 380,00 zł	1 592 795,60 zł	1 780 175,60 zł
Przedszkole nr 7 "Janka Wędrawniczka"	Śrem	128 685,05 zł	5 505 304,82 zł	5 633 989,87 zł
Szkoła Podstawowa nr 1 im. Mikołaja Kopernika	Śrem	395 928,00 zł	7 123 847,10 zł	7 519 775,10 zł
Szkoła Podstawowa nr 2 im. Ks. Piotra Wawrzyniaka	Śrem	334 143,00 zł	3 446 526,87 zł	3 780 669,87 zł
Szkoła Podstawowa nr 4 im. Marii Konopnickiej	Śrem	493 144,00 zł	5 067 781,26 zł	5 560 925,26 zł
Szkoła Podstawowa nr 5 im. Polskich Noblistów	Śrem	734 972,99 zł	9 269 721,27 zł	10 004 694,26 zł
Szkoła Podstawowa nr 6 im. Braci Barskich	Śrem	710 187,50 zł	14 709 607,59 zł	15 419 795,09 zł
Szkoła Podstawowa im. Dezyderygo Chłapowskiego w Bodzynie	Bodzynie	117 793,74 zł	4 225 359,76 zł	4 343 153,50 zł
	Mórka	25 573,00 zł	0,00 zł	25 573,00 zł
Szkoła Podstawowa im. Władysława Reymonta w Krzyżanowie	Krzyżanowo	11 741,02 zł	2 088 273,11 zł	2 100 014,13 zł
Szkoła Podstawowa im. Powstańców Wielkopolskich w Pyszącej	Pysząca	103 304,00 zł	1 612 946,14 zł	1 716 250,14 zł
Szkoła Podstawowa im. Jana Pawła II w Dąbrowie	Dąbrowa	87 150,58 zł	4 370 459,83 zł	4 457 610,41 zł
Szkoła Podstawowa im. hrabiego Władysława Zamoyskiego w Nochowie	Nochowo	154 624,39 zł	4 389 293,79 zł	4 543 918,18 zł
Szkoła Podstawowa in. Janusza Korczaka w Zbrudzewie	Zbrudzewo	74 013,01 zł	3 482 978,09 zł	3 556 991,01 zł
	Nieślabin	7 800,00 zł	0,00 zł	7 800,00 zł
Razem		4 421 406,69 zł	81 048 675,98 zł	85 470 082,58 zł

Tabela 13. Wartość księgowa (brutto) nieruchomości stanowiących własność gminy Śrem oddanych w trwały zarząd jednostkom organizacyjnym według stanu na 31 grudnia 2024 roku

Nazwa jednostki organizacyjnej	Miejscowość	Wartość początkowa środka trwałego		
		Grunty	Budynki	Razem
Urząd Miejski w Śremie	Śrem	303 746,43 zł	11 421 533,34	11 725 279,77 zł
Przedszkole nr 2 "Słoneczna Gromada"	Śrem	358 528,98 zł	1 730 093,30 zł	2 088 622,28 zł
Przedszkole nr 3 "Jarzębinka"	Śrem	192 691,00 zł	1 012 154,11 zł	1 204 845,11 zł
Przedszkole nr 5 "Mali Przyrodnicy"	Śrem	187 380,00 zł	1 592 795,60 zł	1 780 175,60 zł
Przedszkole nr 7 "Janka Wędrowniczka"	Śrem	128 685,05 zł	5 505 304,82 zł	5 633 989,87 zł
Szkoła Podstawowa nr 1 im. Mikołaja Kopernika	Śrem	395 928,00 zł	7 123 847,10 zł	7 519 775,10 zł
Szkoła Podstawowa nr 2 im. Ks. Piotra Wawrzyniaka	Śrem	334 143,00 zł	4 147 639,75 zł	4 481 782,75 zł
Szkoła Podstawowa nr 4 im. Marii Konopnickiej	Śrem	493 144,00 zł	12 791 804,27 zł	13 284 948,27 zł
Szkoła Podstawowa nr 5 im. Polskich Noblistów	Śrem	734 972,99 zł	9 492 234,27 zł	10 227 207,26 zł
Szkoła Podstawowa nr 6 im. Braci Barskich	Śrem	710 187,50 zł	14 709 607,59 zł	15 419 795,09 zł
Szkoła Podstawowa im. Dezyderego Chłapowskiego w Bodzynie	Bodzynie	117 793,74 zł	4 225 359,76 zł	4 343 153,50 zł
	Mórka	25 573,00 zł	0,00 zł	25 573,00 zł
Szkoła Podstawowa im. Władysława Reymonta w Krzyżanowie	Krzyżanowo	11 741,02 zł	2 128 003,11 zł	2 139 744,13 zł
Szkoła Podstawowa im. Powstańców Wielkopolskich w Pyszącej	Pysząca	103 304,00 zł	6 491 977,27 zł	6 595 281,27 zł
Szkoła Podstawowa im. Jana Pawła II w Dąbrowie	Dąbrowa	87 150,58 zł	4 370 459,83 zł	4 457 610,41 zł
Szkoła Podstawowa im. hrabiego Władysława Zamoyskiego w Nochowie	Nochowo	154 624,39 zł	4 389 293,79 zł	4 543 918,18 zł
Szkoła Podstawowa in. Janusza Korczaka w Zbrudzewie	Zbrudzewo	74 013,01 zł	3 482 978,09 zł	3 556 991,10 zł
	Niestabin	7 800,00 zł	0,00 zł	7 800,00 zł
	Razem	4 421 406,69 zł	94 615 086,00 zł	99 036 492,69 zł

2. Mienie gminy Śrem w podziale na kategorie składników mienia komunalnego

2.1. Nieruchomości

2.1.1. Nieruchomości stanowiące własność i będące przedmiotem użytkowania wieczystego gminy Śrem

Tabela 14. Powierzchnia gruntów stanowiących własność gminy Śrem i będących przedmiotem użytkowania wieczystego gminy Śrem według stanu na 31 grudnia w latach 2023 i 2024

Wyszczególnienie kategorii zasobów gruntów		Powierzchnia gruntów (w ha)		Zmiana powierzchni gruntów (w ha)	Procentowa zmiana powierzchni gruntów
		2023	2024		
Gminny zasób nieruchomości	Własność, w tym:	746,1151	745,2845	-0,8306	-0,11%
	Zasób gruntów depozytowych	178,4733	178,5424	0,0691	0,04%
	Zasób gruntów drogowych	415,8311	415,6180	0,5298	0,13%
	Zasób gruntów mieszkaniowych	2,0800	1,5654	-0,5146	-24,74%
	Zasób gruntów urządzeń użyteczności publicznej, w tym tereny zieleni	98,5203	98,3483	-0,0172	-0,17%
	Zasób gruntów terenów rekreacyjno-turystycznych i usług społecznych	7,4493	7,4493	0,00	0,00%
	Zasób gruntów oddanych w zwykły zarząd jednostkom pomocniczym	22,4795	22,4795	0,00	0,00%
	Grunty oddane w trwały zarząd, w tym:	21,2816	21,2816	0,0000	0,00%
	Przedszkola	2,2824	2,2824	0,0000	0,00%
	Szkoły Podstawowe	18,6966	18,6966	0,0000	0,00%
Urząd Miejski w Śremie	0,3026	0,3026	0,0000	0,00%	
Grunty oddane w użytkowanie wieczyste	107,6963	108,5162	0,8199	0,76%	
Razem	853,8114	853,8007	-0,0107	0,0013%	

Tabela 15. Powierzchnia gruntów stanowiących własność gminy Śrem z wyłączeniem gruntów oddanych w użytkowanie wieczyste według podziału na poszczególne obręby geodezyjne nieruchomości według stanu na 31 grudnia 2023 roku

Obręb geodezyjny	Powierzchnia zasobów gruntów (w ha)						Zasób gruntów oddanych w trwałe zarząd (w ha)	Razem
	Depozyt	Rekreacyjno-turystyczne i usług społecznych	Drogowy	Użyteczności publicznej, w tym zieleń	Mieszkaniowe	Oddane w zwykły zarząd jednostkom pomocniczym		
Śrem	131,3022	7,4493	88,6597	96,8466	1,9848		10,8396	337,0822
Binkowo	1,4263		5,8767			1,2411		8,5441
Błociszewo			13,3813			0,2758		13,6571
Bodzyniewo	0,9403		4,3607			0,1187	1,9780	7,3977
Bystrzek (Łęg)	1,1831		6,5761					7,7592
Dalewo	0,0983		13,8274		0,0952	1,2628		15,2837
Dąbrowa (Grodzewo)			18,8589	0,0058		0,0379	1,0644	19,9670
Dobczyn			0,8415					0,8415
Gaj			9,0733	1,2706		1,2178		11,5617
Góra			7,0591	0,2959		0,4195		7,7745
Grzymysław	0,0420		5,7856			0,7122		6,5398
Kadzewo			6,9428	0,0090		0,1699		7,1217
Kaleje			10,9749			0,0670		11,0419
Krzyżanowo			7,7771			0,8106	0,4607	9,0484
Luciny			13,4361			1,8092		15,2453
Marianowo			1,2324					1,2324
Mechlin (Kawcze)	0,0122		18,3110			1,7951		21,4280
Mórka			17,5134			0,6555	1,5353	19,7042
Nieślabin	12,8735		16,6920				1,3495	30,9150
Nochowo	1,2915		23,0807	0,0293		0,7492	1,8748	27,0255
Olsza	0,0005		1,0002			1,0531		2,0538
Orkowo	22,8413		11,7366			3,7554		38,3333
Ostrowo (Borgowo)	0,9068		12,7239			0,6605		14,2912
Pełczyn			4,2103			0,4295		4,6398
Psarskie	2,9246		26,6843			1,5538		31,1627
Pysząca (Sosnowiec)	0,0082		21,3710			1,1446	1,2801	23,8039
Szymanowo	0,1001		7,1281			0,1377		7,3659
Wyrzeka	2,5215		7,4662			1,3955		11,3832
Zbrudzewo	0,0009		31,9401	0,0631		1,0071	0,8992	33,9104
Razem	178,4733	7,4493	415,8311	98,5203	2,0800	22,4795	21,2816	746,1151

Tabela 16. Powierzchnia gruntów stanowiących własność gminy Śrem z wyłączeniem gruntów oddanych w użytkowanie wieczyste według podziału na poszczególne obręby geodezyjne nieruchomości według stanu na 31 grudnia 2024 roku

Obręb geodezyjny	Powierzchnia zasobów gruntów (w ha)						Zasób gruntów oddanych w trwały zarząd (w ha)	Razem
	Depozyt	Rekreacyjno-turystyczne i usług społecznych	Drogowy	Użyteczności publicznej, w tym zieleni	Mieszkaniowe	Oddane w zwykły zarząd jednostkom pomocniczym		
Śrem	131,4328	7,4493	88,9967	96,6746	1,4702		10,8396	336,8632
Binkowo	1,4263		5,8767			1,2411		8,5441
Błociszewo			13,3813			0,2758		13,6571
Bodzyniewo	0,9403		4,3607			0,1187	1,9780	7,3977
Bystrzek (Łęg)	1,1831		6,5761					7,7592
Dalewo	0,9007		13,0250		0,0952	1,2628		15,2837
Dąbrowa (Grodzewo)			18,8800	0,0058		0,0379	1,0644	19,9881
Dobczyn			0,8415					0,8415
Gaj			9,0733	1,2706		1,2178		11,5617
Góra			7,0591	0,2959		0,4195		7,7745
Grzymysław	0,0420		5,7856			0,7122		6,5398
Kadzewo			6,9428	0,0090		0,1699		7,1217
Kaleje			10,9749			0,0670		11,0419
Krzyżanowo			7,7771			0,8106	0,4607	9,0484
Luciny			13,4361			1,8092		15,2453
Marianowo			1,2324					1,2324
Mechlin (Kawcze)	0,0122		19,6207			1,7951		21,4280
Mórka			17,5134			0,6555	1,5353	19,7042
Niestabin	12,8735		16,6920				1,3495	30,9150
Nochowo	0,4045		23,0755	0,0293		0,7492	1,8748	26,1333
Olsza	0,0005		1,0002			1,0531		2,0538
Orkowo	22,8413		11,7366			3,7554		38,3333
Ostrowo (Borgowo)	0,9068		12,7239			0,6605		14,2912
Pełczyn			4,2103			0,4295		4,6398
Psarskie	2,9246		26,9346			1,5538		31,4130
Pyszca (Sosnowiec)	0,0082		21,3710			1,1446	1,2801	23,8039
Szymanowo	0,1001		7,1317			0,1377		7,3695
Wyrzeka	2,5215		7,4662			1,3955		11,3832
Zbrudzewo	0,0240		31,9226	0,0631		1,0071	0,8992	33,9160
Razem	178,5424	7,4493	415,6180	98,3483	1,5654	22,4795	21,2816	745,2845

W okresie, za jaki jest przedstawiona informacja o stanie mienia komunalnego, zmiany w zakresie nieruchomości stanowiących własność gminy Śrem, w tym oddane w trwały zarząd jednostkom organizacyjnym lub użytkowanie wieczyste, wynikają z:

- sprzedaży nieruchomości w drodze przetargowej i bezprzetargowej, przede wszystkim z zasobu gruntów depozytowych;
- nabycie lub przekazanie w drodze darowizny oraz nabycie w drodze zasiedzenia;
- nabycia nieruchomości w drodze transakcji kupna-sprzedaży lub w trybie decyzji administracyjnych, np. postępowanie w sprawie podziału nieruchomości;
- przekształcenia prawa użytkowania wieczystego w prawo własności do nieruchomości.

W 2024 r., w trybie publicznego nieograniczonego przetargu ustnego na sprzedaż nieruchomości, sprzedano grunt o po. 0,0469 ha przy ul. Szerokiej 1 w Śremie, wraz z całą infrastrukturą na nieruchomości uzyskując z tego tytułu dochód ogółem w kwocie 404 000,00 zł.

Sprzedano także, w trybie bezprzetargowym grunt o pow. 0,0165 ha przy ul. Floriana Dąbrowskiego uzyskując z tego tytułu dochód w kwocie: 41 836,00 zł.

W trybie publicznego nieograniczonego przetargu ustnego na sprzedaż nieruchomości, sprzedano grunt o pow. 0,0193 ha w Grodzewie przy ul. Spacerowej, uzyskując z tego tytułu dochód w kwocie: 16 214,00 zł.

W trybie publicznego nieograniczonego przetargu ustnego na sprzedaż nieruchomości zabudowanej, sprzedano grunt o pow. 0,0970 ha w Śremie przy ul. Gostyńskiej, uzyskując z tego tytułu dochód w kwocie: 656 500,00 zł.

W trybie bezprzetargowym sprzedano 2 działki o łącznej powierzchni 0,0046 ha, uzyskując z tego dochód ogółem w kwocie 6 133,50 zł.

2.1.2. Nieruchomości stanowiące współwłasność z udziałem gminy Śrem

Tabela 17. Powierzchnia gruntów stanowiących współwłasność z udziałem gminy Śrem w ramach kategorii zasobu mieszkaniowego według stanu na 31 grudnia w latach 2023 i 2024

Lokalizacja nieruchomości	Ilość działek w ewidencji	Ogólna powierzchnia nieruchomości (w ha)	Ilość lokali mieszkalnych stanowiących zasób gminy w nieruchomości za 2024 r.	Udział gminy Śrem	
				2023	2024
ul. Adama Mickiewicza 29, Śrem	1	0,1705	3	36,90%	36,90%
ul. Adama Mickiewicza 55, Śrem	1	0,2507	4	59,75%	59,75%
ul. Adama Mickiewicza 57, Śrem	1	0,2133	3	50,80%	50,80%
ul. Adama Mickiewicza 59, Śrem	1	0,1943	3	43,50%	43,50%
ul. Adama Mickiewicza 71, Śrem	1	0,1682	1	11,95%	11,95%
ul. Andrzeja Frycza Modrzewskiego 1, Śrem	2	0,1005	2	31,81%	31,81%
ul. Andrzeja Frycza Modrzewskiego 3, Śrem	2	0,0950	3	57,00%	57,00%
ul. Andrzeja Frycza Modrzewskiego 4, Śrem	2	0,1249	8	50,74%*	50,74%
ul. Andrzeja Frycza Modrzewskiego 5, Śrem	2	0,0975	4	78,30%	78,30%
ul. Andrzeja Frycza Modrzewskiego 6, Śrem	2	0,1495	5	23,36%	23,36%
ul. Andrzeja Frycza Modrzewskiego 7, Śrem	2	0,1093	8	88,93%	88,93%
ul. Andrzeja Frycza Modrzewskiego 8, Śrem	2	0,1067	6	72,77%	72,77%
ul. Dezyderego Chłapowskiego 14, Śrem	2	0,1790	16	31,60%	31,60%
ul. Farna 22 i 22a, Śrem	3	0,0791	2	21,60%	21,60%
ul. Grunwaldzka 8A, Śrem	1	0,0882	10	15,00%	15,00%
ul. Gen. Wł. Sikorskiego 21	1	0,1837	5	89,22%	89,22%
ul. Jana Kochanowskiego 5, Śrem	3	0,3189	14	35,31%	35,31%
ul. Andrzeja Frycza Modrzewskiego 10, Śrem					
ul. Jana Kochanowskiego 1, Śrem	2	0,1483	4	16,08%	12,98%
ul. Jana Kochanowskiego 3, Śrem	2	0,1685	10	29,23%	29,23%
ul. Ks. Piotra Wawrzyniaka 9, Śrem	1	0,0371	3	52,70%	52,70%
ul. Ogrodowa 27, 29, 31, 33 i 35, Śrem	6	1,3919	119	70,40%	70,40%
ul. Leopolda Okulickiego 12, Śrem	1	0,1213	48	45,50%	45,50%
ul. Piaskowa 9, Śrem	1	0,0214	3	69,21%	69,21%
ul. Plac 20 Października 11, Śrem	1	0,0531	5	64,69%	64,69%
ul. Powstańców Wielkopolskich 6, Śrem	2	0,1618	9	34,10%	34,10%
ul. Powstańców Wielkopolskich 8, Śrem	2	0,1255	7	28,95%	28,95%
ul. Powstańców Wielkopolskich 10, Śrem	3	0,1069	12	58,97%	58,97%
ul. Stary Rynek 1, Śrem	1	0,0416	12	74,50%	74,50%
ul. Stefana Grota Roweckiego 4, Śrem	2	0,1202	42	35,00%	33,30%
ul. Zachodnia 32, Śrem	1	0,3758	4	65,40%	65,40%
Razem	54	5,5027	375		

*W 2023 roku został dokonany nowy podział udziałów w nieruchomości wspólnoty mieszkaniowej przy ulicy Andrzeja Frycza Modrzewskiego 4 w Śremie na skutek wyodrębnienia nowych powierzchni użytkowych w budynku (sprzedaż części wspólnej na rzecz jednego z właścicieli).

Tabela 18. Lokale mieszkalne stanowiące gminny zasób nieruchomości sprzedane w 2024 roku

Lokalizacja nieruchomości, w której lokal mieszkalny został sprzedany	Ilość lokali mieszkalnych stanowiących gminny zasób nieruchomości wg stanu na 31 grudnia		Zmiana ilości lokali mieszkalnych stanowiących gminny zasób nieruchomości	Powierzchnia użytkowa zbytych lokali mieszkalnych	Dochód uzyskany z tytułu zbycia lokali mieszkalnych po udzieleniu bonifikaty (50%)
	2023	2024			
ul. Stefana Grota Roweckiego 4	43	42	1	47,33 m ²	114 074,00 zł
ul. Jana Kochanowskiego 1	5	4	1	35,57 m ²	85 730,00 zł
	Razem		1	82,90 m²	199 804,00 zł

W 2024 roku gmina Śrem sprzedała 2 lokale mieszkalne w trybie bezprzetargowym na rzecz ich najemcy o powierzchni użytkowej 47,33 m² i 35,57 m² uzyskując z tego tytułu łączny dochód w kwocie 199 804,00 zł (dochód z tytułu zbycia lokalu mieszkalnego po uwzględnieniu 50% bonifikaty od ceny sprzedaży lokalu).

Informacje dotyczące zmian w zakresie udziału gminy Śrem we współwłasności nieruchomości:

- 1) **ul. Stefana Grota Roweckiego 4/42**, 04 października 2024 roku – sprzedaż w trybie bezprzetargowym na rzecz najemcy lokalu mieszkalnego o powierzchni 47,33 m² wraz z udziałem w nieruchomości gruntowej wynoszącym 11/1000.
- 2) **ul. Jana Kochanowskiego 1/28**, 17 września 2024 roku – sprzedaż w trybie bezprzetargowym na rzecz najemcy lokalu mieszkalnego o powierzchni 35,57m² wraz z udziałem w nieruchomości gruntowej wynoszącym 3557/1145220.

Tabela 19. Udziały gminy Śrem w nieruchomościach w ramach innych kategorii zasobu według stanu na 31 grudnia w latach 2023 i 2024

Lokalizacja nieruchomości	Nr ewidencyjny działki	Charakterystyka nieruchomości	Ogólna powierzchnia nieruchomości (w ha)	Udział gminy Śrem	
				2023	2024
Kaleje 36	147	Świetlica sołectwa Kaleje	0,0301	50,00%	50,00%
Olsza 11	53/4	Świetlica sołectwa Olsza	0,2190	36,40%	36,40%
Śrem, ul. Jana Kilińskiego 26	1776, 1775/2	Spółdzielcze własnościowe prawo do lokalu mieszkalnego	-	50,00%	50,00%
Śrem, ul. Ludwika Zamenhofa	2301/88	Prawo własności nieruchomości budynkowej garażowej oraz udział w prawie użytkowania wieczystego gruntu	0,0018	50,00%	50,00%
Śrem, ul. Ludwika Zamenhofa	2301/200	Prawo użytkowania wieczystego gruntu	0,8447	0,0025%	0,0025%
Wilkowo gm. Duszniki	103/4	Budynek mieszkalny i budynek chlewni	-	-	50,00%
Wilkowo gm. Duszniki	136/1	nieruchomość gruntowa zabudowana budynkiem starej gorzelni	0,1419	-	50,00%

2.1.3. Inne niż własność prawa do nieruchomości przysługujące gminie Śrem

Tabela 20. Inne niż własność i współwłasność prawa do nieruchomości, z wyłączeniem hipotek, przysługujące gminie Śrem w wyniku prowadzonej działalności przez Urząd Miejski w Śremie w 2024 roku

Opis prawa do nieruchomości	Właściciel nieruchomości	Numer ewidencyjny, powierzchnia nieruchomości	Opłata za dany rok
Prawo najmu			
Część nieruchomości z przeznaczeniem pod wiatę przystankową. Umowa na czas nieoznaczony	Osoba fizyczna	54 Olsza, powierzchnia najmu: 0,0036 ha	200,00 zł brutto
Część nieruchomości z przeznaczeniem na umieszczenie urządzeń	Osoba fizyczna	413/12 Kawcze, powierzchnia najmu: 0,2000 ha	500,00 zł brutto

zabawowych (plac zabaw). Umowa na czas nieoznaczony

Część nieruchomości przy ul. Leśnej w Sosnowcu z przeznaczeniem na umieszczenie urządzeń zabawowych (plac zabaw) Umowa na czas oznaczony do 31.12.2033 r.	Osoba fizyczna	41/41 Sosnowiec, powierzchnia najmu: 0,1500 ha	500,00 zł brutto
Część nieruchomości z przeznaczeniem pod wiatę przystankową przy ul. Adama Mickiewicza w Śremie. Umowa na czas nieoznaczony	Osoba fizyczna	2054 Śrem, powierzchnia najmu: 0,0080 ha	2 400,00 zł brutto
Część nieruchomości z przeznaczeniem pod wiatę przystankową. Umowa na czas nieoznaczony.	Osoba fizyczna	299 Grodzewo, powierzchnia najmu: 0,0016 ha	200,00 zł brutto
Część nieruchomości z przeznaczeniem na cele rekreacyjne (plac zabaw, drewniana altana i siłownia zewnętrzna). Umowa na czas nieoznaczony	Osoba fizyczna	2/2 Marianowo, powierzchnia najmu: 0,1000 ha	240,00 zł brutto
Część nieruchomości z przeznaczeniem pod ścieżkę pieszo-rowerową wokół zalewu. Umowa na czas nieoznaczony	Osoba fizyczna	205 Śrem Powierzchnia najmu: 0,0080 ha	3 600,00 zł brutto
Część nieruchomości z przeznaczeniem na umieszczenie urządzeń zabawowych (plac zabaw oraz drewnianej altanki wraz z grillem) Umowa na czas nieoznaczony	Osoba fizyczna	43/1 Dobczyn, powierzchnia najmu: 0,0320 ha	200,00 zł brutto
Nieruchomości z przeznaczeniem pod utworzenie Punktu Selektywnej Zbiórki Odpadów Komunalnych. Umowa do czasu wybudowania punktu	Osoba prawna	26/1 i 26/2 Mateuszewo Powierzchnia najmu: 0,5546 ha	3 000,00 brutto
Część nieruchomości gruntowej i budynku biurowego, używanie wagi – prowadzenie Punktu Selektywnej Zbiórki Odpadów – umowa do 31.12.2025 r.	Osoba fizyczna	2646 Śrem, powierzchnia najmu: 0,1400 ha	31 980,00 zł brutto

Prawo dzierżawy

Część nieruchomości z przeznaczeniem na eksploatację istniejących na gruncie piezometrów służących monitorowaniu zrehabilitowanego składowiska odpadów w Górze. Umowa na czas oznaczony do 31 października 2032 r.	Skarb Państwa, Państwowe Gospodarstwo Leśne Lasy Państwowe – Nadleśnictwo - Konstantynowo	5212/5 Psarskie, powierzchnia dzierżawy: 0,0009 ha	63,00 netto+Vat (czynsz podlega waloryzacji)
Nieruchomość zabudowana filarami mostu w Zbrudzewie. Umowa na czas oznaczony do 31 grudnia 2034 roku.	PGW Wody Polskie w Warszawie – Regionalny	409 Zbrudzewo powierzchnia dzierżawy: 0,0052 ha	383,76 brutto

Umowa na czas oznaczony do 31 grudnia 2034 roku

Zarząd
Gospodarki
Wodnej w
Poznaniu

Użyczenie			
Nieruchomości zabudowana budynkiem parterowym (nr porządkowy nieruchomości: 72), z przeznaczeniem na prowadzenie świetlicy na terenie wsi przez sołectwo Dalewo. Umowa na czas nieoznaczony.	Ochotnicza Straż Pożarna Dalewo	334/1, 330 Dalewo, powierzchnia: 0,0470 ha (użyczana powierzchnia obejmuje dziesięć pomieszczeń w budynku zlokalizowanym na nieruchomości)	bezpłatnie
Pomieszczeń w obiekcie przy ul. Poznańska 13 w Śremie na prowadzenie działalności statutowej Środowiskowego Domu Samopomocy w Śremie wraz z zapleczem rehabilitacyjnym oraz prowadzenie Domu Seniora. Umowa na czas oznaczony do 31 grudnia 2025 r.	Parafia Rzymsko-Katolicka pod wezwaniem Najświętszej Marii Panny Wniebowziętej w Śremie, przy ul. Farnej 9	422, 423 Śrem, powierzchnia: 0,4523 ha (użyczana powierzchnia 662,79m ² obejmuje pomieszczenia w budynku zlokalizowanym na nieruchomości)	bezpłatnie
Część nieruchomości przy ul. Owocowej 6 w Psarskim z przeznaczeniem na lokalizację i prowadzenie świetlicy na terenie wsi przez sołectwo Psarskie. Umowa na czas nieoznaczony.	Everest Development 2 Sp. z o.o. z siedzibą w Poznaniu	55/3 Psarskie, powierzchnia: 0,0350 ha (użyczana część nieruchomości obejmuje powierzchnię zabudowy budynku świetlicy oraz teren dojścia do budynku)	bezpłatnie
Pomieszczenia w budynku zlokalizowanym przy ul. Szkolnej 12 w Niestabinie z przeznaczeniem na prowadzenie świetlicy na terenie wsi przez sołectwo Niestabin. Umowa na czas nieoznaczony.	Ochotnicza Straż Pożarna Niestabin	427 Niestabin, powierzchnia: 0,2803 ha (użyczana powierzchnia obejmuje pomieszczenia w budynku zlokalizowanym na nieruchomości)	bezpłatnie
Część nieruchomości z przeznaczeniem na lokalizację urządzeń zabawowych (plac zabaw) oraz drewnianej altany wraz z utwardzeniem i betonowym grillem przy budynku zlokalizowanym przy ul. Szkolnej 12 w Niestabinie. Umowa na czas nieoznaczony.	Ochotnicza Straż Pożarna Niestabin	427 Niestabin, powierzchnia: 0,2803 ha (użyczana powierzchnia ok. 0,1200 ha obejmuje teren przeznaczony na plac zabaw, obiektu małej architektury oraz zieleń urządzoną)	bezpłatnie
Pomieszczenia w budynku zlokalizowanym w Orkowie (nr porządkowy nieruchomości: 35), z przeznaczeniem na prowadzenie	Ochotnicza Straż Pożarna Orkowo	346 Orkowo, powierzchnia: 0,2914 ha (użyczana powierzchnia obejmuje pomieszczenia w budynku)	bezpłatnie

światlicy na terenie wsi przez sołectwo Orkowo. Umowa na czas nie oznaczony.		zlokalizowanym na nieruchomości)	
Część nieruchomości z przeznaczeniem na lokalizację urządzeń zabawowych (placu zabaw) przy budynku zlokalizowanym w Orkowie (nr porządkowy nieruchomości: 35). Umowa na czas nieoznaczony.	Ochotnicza Straż Pożarna Orkowo	346 Orkowo, powierzchnia: 0,2914 ha (użyczana powierzchnia ok. 0,0700 ha obejmuje teren przeznaczony na plac zabaw)	bezpłatnie
Część nieruchomości z przeznaczeniem na boisko sportowe. Umowa na czas nieoznaczony.	Śremskie Wodociągi Sp. z o.o.	350/5 Orkowo, powierzchnia: 0,3460 ha (użyczana powierzchnia 0,1000 ha obejmuje teren przeznaczony na boisko)	bezpłatnie
Część nieruchomości z przeznaczeniem na dojście do pomieszczeń zlokalizowanych na piętrze budynku świetlicy wiejskiej przy ul. Długiej 8 w Pyszącej. Umowa na czas nieoznaczony.	Osoba fizyczna	219 Pysząca, powierzchnia: 0,7627 ha (obejmuje teren przeznaczony na dojście do pomieszczeń zlokalizowanych na piętrze budynku świetlicy)	bezpłatnie
Część nieruchomości z przeznaczeniem pod wiatę przystankową komunikacji szkolnej. Umowa na czas nieoznaczony.	Osoba fizyczna	499 Niesłabin, powierzchnia: 0,0943 ha (powierzchnia przejęta w użyczenie ca. 0,0006 ha)	bezpłatnie
Nieruchomość zabudowana budynkami byłej siedziby KP PSP w Śremie. Umowa na czas oznaczony do 31 grudnia 2026 roku.	Skarb Państwa	316/2, 317 i 393 Śrem, powierzchnia: 1,3460 ha	bezpłatnie
Użytkowanie			
Część nieruchomości z przeznaczeniem na wprowadzanie wód opadowych lub roztopowych z części terenu miasta Śrem do rzeki Warty istniejącym kolektorem wraz wylotem W9. Umowa na czas oznaczony do dnia 29 czerwca 2027 roku.	Skarb Państwa w trwałym zarządzie Regionalnego Zarządu Gospodarki Wodnej w Poznaniu	1735/3 Śrem, powierzchnia: 11,5226 ha (powierzchnia przejęta w użytkowanie ca. 0,0014 ha)	28,00 zł brutto
Część nieruchomości z przeznaczeniem na wprowadzanie wód opadowych lub roztopowych z części terenu miasta Śrem do rzeki Warty w km 290+900 istniejącym kolektorem wraz wylotem W9. Umowa na czas	Skarb Państwa w trwałym zarządzie Regionalnego Zarządu	18/2 Śrem, powierzchnia: 7,7205ha (powierzchnia przejęta w użytkowanie ca. 0,0031 ha)	62,00 zł brutto

oznaczony do dnia 29 czerwca 2027 roku	Gospodarki Wodnej w Poznaniu		
Część nieruchomości z przeznaczeniem na montaż urządzeń do gromadzenia odpadów komunalnych w ramach Systemu Indywidualnej Segregacji Odpadów	Śremskie Towarzystwo Budownictwa Społecznego sp. z o.o.	1904/1 Śrem, (powierzchnia przejęta w użytkowanie ca. 0,0080 ha)	bezpłatnie
Prawo służebności gruntowej			
Prawo służebności gruntowej na rzecz gminy i jej następców prawnych ustanowione w związku z zapewnieniem dostępu do przepompowni ścieków, w celu wykonania prac remontowych lub konserwatorskich	Osoba fizyczna	313 Wyrzeka, powierzchnia: 1,0688 ha	Bezpłatnie
Prawo służebności gruntowej polegającej na prawie przejazdu i przechodu pasem szerokości 8 m przylegającym do granicy działki nr ewid. 255/2 przez dz. nr ewid. 255/1 na rzecz właściciela dz. nr ewid. 248 gminy Śrem	Osoba fizyczna	255/1 Luciny, powierzchnia: 1,1212 ha	Bezpłatnie
Prawo służebności przesyłu			
Prawo służebności przesyłu na rzecz gminy ustanowione w związku z eksploatacją urządzeń energetycznych. Umowa na czas nieoznaczony	Osoba prywatna	526/1 Nochowo, powierzchnia: 0,0178 ha	bezpłatnie
Udostępnienie			
Udostępnienie dróg leśnych dla ruchu pojazdami	PGL Lasy Państwowe Nadleśnictwo Konstantynowo	5220/1 Gaj powierzchnia: 0,1320 ha; 5213/2 Psarskie powierzchnia 0,1680 ha	bezpłatnie

Tabela 21. Wykaz hipotek stanowiących zabezpieczenie należności gminy Śrem według stanu na 31 grudnia w latach 2022-2024

Wyszczególnienie	Lata			Zmiana	
	2022	2023	2024	2023/2022 (3-2)	2024/2023 (4-3)
Ilość zabezpieczonych ksiąg wieczystych	129	139	136	10	-3
Kwota zabezpieczenia należności	5 439 360,37 zł	5 478 544,70 zł	5 454 587,40 zł	39 184,33 zł	-23 957,30 zł

W zakresie informacji dotyczących hipotek ustanowionych na nieruchomościach stanowiących prywatną własność osób fizycznych i prawnych wyszczególniono, według stanu na dzień 31 grudnia w latach 2022-2024, zabezpieczenia dotyczące należności gminy Śrem z tytułu:

- zaległości obejmujących zobowiązania podatkowe (podatki lokalne),
- sprzedaży nieruchomości na raty,
- rozłożenia na raty opłat adiacenckich naliczonych w związku z dokonaniem podziałem nieruchomości,
- rozłożenia na raty opłat w związku z przekształceniem prawa użytkowania wieczystego w prawo własności do nieruchomości.

W 2024 roku dokonano wykreślenia trzech hipotek w dziale IV ksiąg wieczystych o łącznej wartości zabezpieczenia należności gminy Śrem 23.957,30 zł. Ponadto na wpis w księdze wieczystej hipoteki przymusowej czekają 2 wnioski złożone w 2024 r. na łączną kwotę 15 963,77 zł.

2.2. Dochody i wydatki związane z gospodarowaniem majątkiem gminy

W ramach prowadzonej działalności przez jednostki sektora finansów publicznych

do dochodów z mienia zalicza się, m.in.:

- **wpływy z umów najmu, dzierżawy i innych umów** o podobnym charakterze,
- **odsetki od środków na rachunkach bankowych,**
- **odsetki od udzielonych pożyczek i od posiadanych papierów wartościowych,**
- **dywidendy z tytułu posiadanych praw majątkowych.**

Jednocześnie jednostki sektora finansów publicznych uzyskują **dochody ze sprzedaży majątku, rzeczy i praw, niestanowiące przychodów**; art. 5 ust. 2 pkt 4 i 8 ustawy z dnia 27 sierpnia 2009 roku o finansach publicznych (Dz. U. z 2024 poz. 1530, 1572, 1717, 1756, 1907).

W informacji o stanie mienia komunalnego gminy Śrem za okres od 01 stycznia 2024 roku do 31 grudnia 2024 roku **wyodrębniono następujące segmenty dochodów oraz wydatków** osiągniętych z tytułu prowadzonej działalności przez gminę Śrem:

- **dochody i wydatki związane z gospodarką nieruchomościami,**
- **dochody z tytułu odsetek uzyskanych od posiadanych środków na rachunkach bankowych.**

2.2.1. Dochody i wydatki związane z gospodarką nieruchomościami

Tabela 22. Dochody uzyskane z gospodarki nieruchomościami stanowiącymi własność gminy Śrem według obszarów działalności w 2023 roku

Obszary działalności	Dochody uzyskane z tytułu						Razem
	najmu i dzierżawy	przekształcenia prawa wieczystego użytkownika	odpłatnego nabycia prawa własności	sprzedaży składników majątkowych	zarządu, użytkowania oraz wieczystego użytkowania	Inne*	
Gospodarka leśna	63 162,11 zł						63 162,11 zł
Gospodarka nieruchomościami	4 571 893,05 zł	59 976,19 zł	2 593 874,50 zł	95 389,00 zł	740 314,06 zł	61 933,08 zł	8 123 379,88 zł
Oświata i wychowanie	259 228,82 zł						259 228,82 zł
Ośrodki pomocy społecznej							0,00 zł
Domy i ośrodki kultury, świetlice i kluby	73 254,70 zł						73 254,70 zł
Kultura fizyczna							
Razem	4 967 538,68 zł	59 976,19 zł	2 593 874,50 zł	95 389,00 zł	740 314,06 zł	61 933,08 zł	8 519 025,51 zł

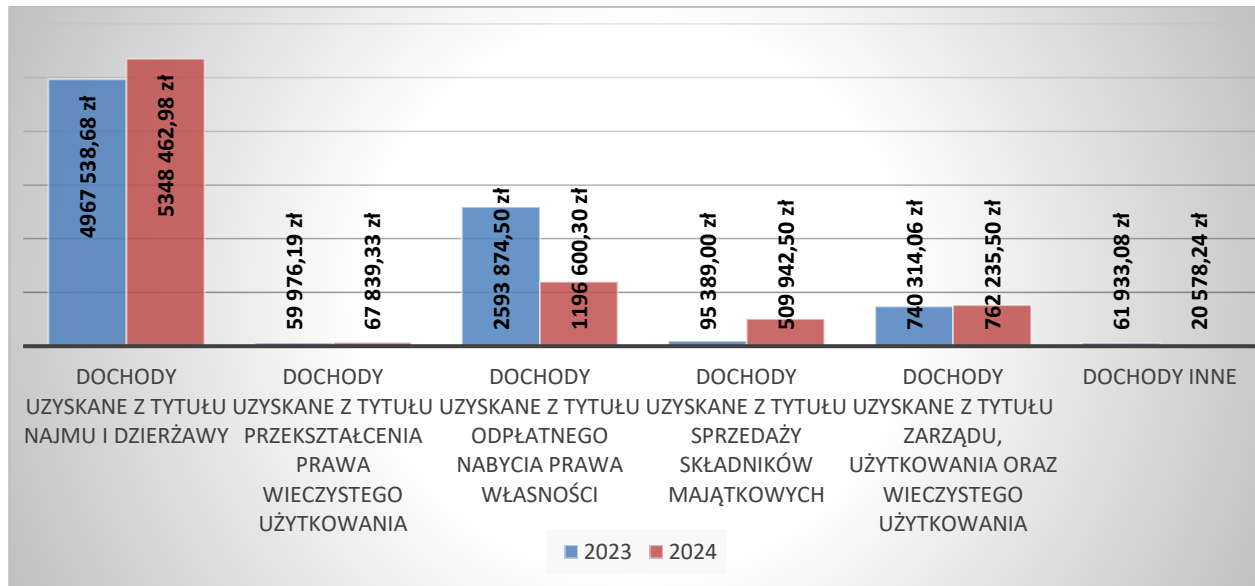
*Inne dochody obejmują dochody w dziale 700 / rozdział 70005 i 70007/ paragrafy 092 i 097 z tytułu m.in. opłat za bezumowne korzystanie z gminnej nieruchomości i sprzedaży drewna, a także wpływy z tytułu odsetek od nieterminowych wpłat czynszu i odsetek wiążących się z oprocentowaniem należności rozłożonych na raty.

Tabela 23. Dochody uzyskane z gospodarki nieruchomościami stanowiącymi własność gminy Śrem według obszarów działalności w 2024 roku

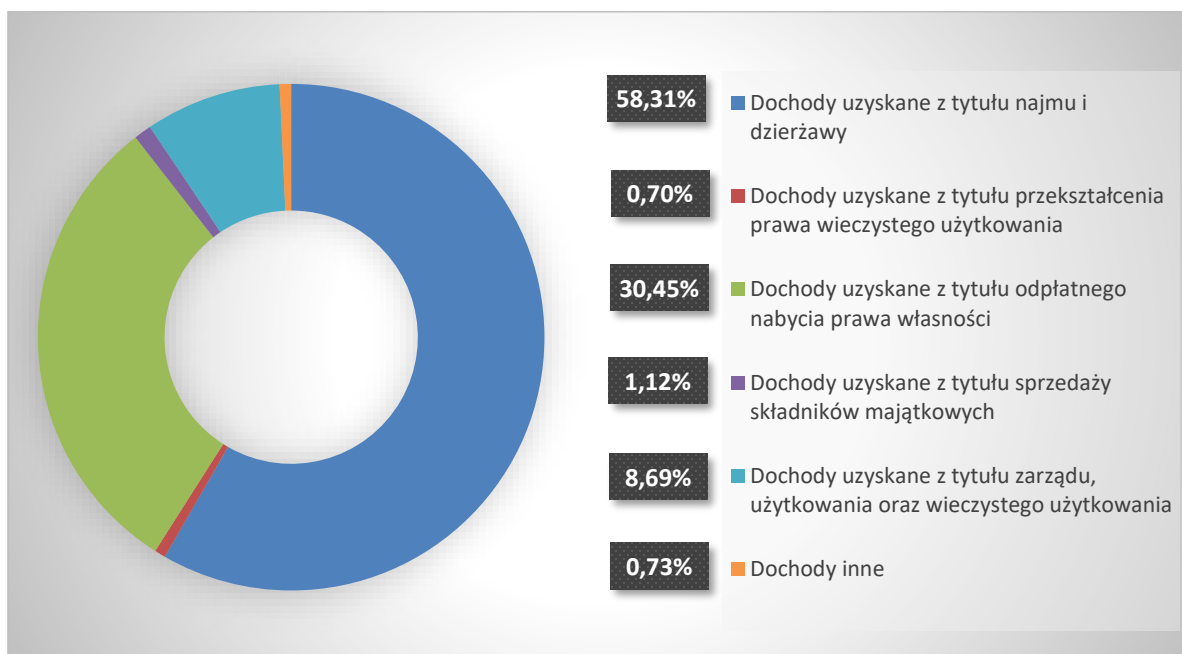
Obszary działalności	Dochody uzyskane z tytułu						Razem
	najmu i dzierżawy	przekształcenia prawa wieczystego użytkownika	odpłatnego nabycia prawa własności	sprzedaży składników majątkowych	zarządu, użytkowania oraz wieczystego użytkowania	Inne*	
Gospodarka leśna	74 508,68 zł						74 508,68 zł
Gospodarka nieruchomościami	4 913 034,08 zł	67 839,33 zł	1 196 600,30 zł	507 742,50 zł	762 235,50 zł	20 578,24 zł	7 468 029,95 zł
Oświata i wychowanie	294 972,22 zł						294 972,22 zł
Ośrodki pomocy społecznej				2 200,00 zł			2 200,00 zł
Domy i ośrodki kultury, świetlice i kluby	65 948,00 zł						65 948,00 zł
Kultura fizyczna							
Razem	5 348 462,98 zł	67 839,33 zł	1 196 600,30 zł	509 942,50 zł	762 235,50 zł	20 578,24 zł	7 905 658,85 zł

*Inne dochody obejmują dochody w dziale 700 /rozdział 70005 i 70007/ paragrafy 092 i 097 z tytułu m.in. opłat za bezumowne korzystanie z gminnej nieruchomości i sprzedaży drewna, a także wpływy z tytułu odsetek od nieterminowych wpłat czynszu i odsetek wiążących się z oprocentowaniem należności rozłożonych na raty.

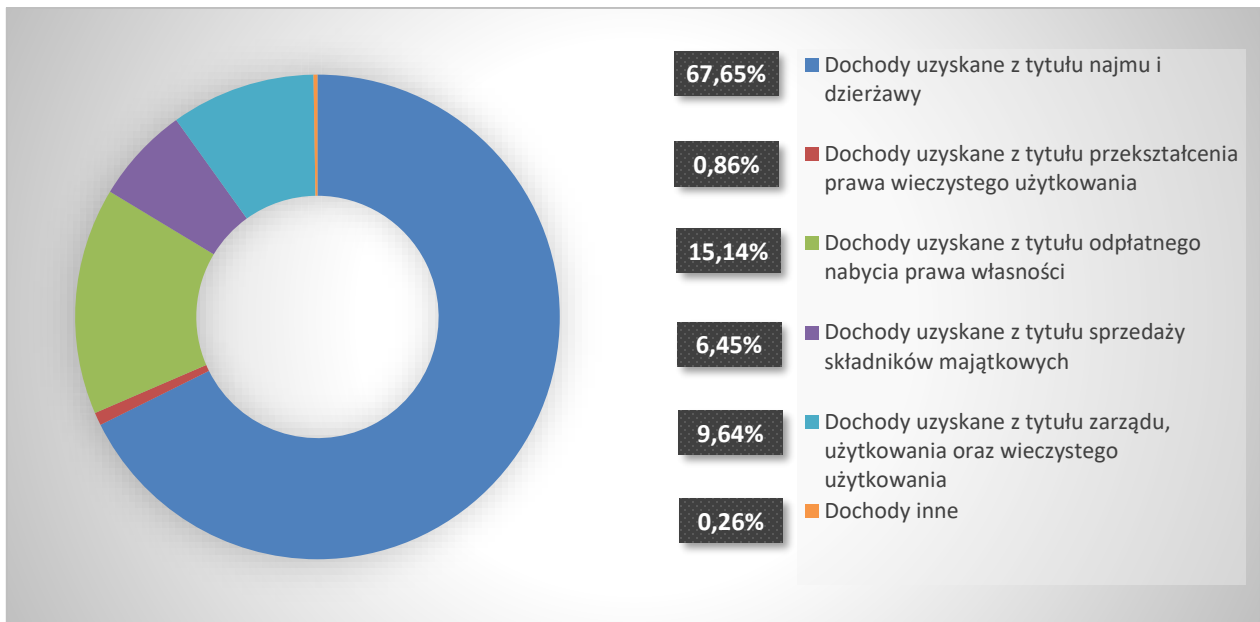
Wykres 9. Dochody uzyskane z gospodarki nieruchomościami stanowiącymi własność gminy Śrem w układzie porównawczym w latach 2023 i 2024



Wykres 10. Struktura dochodów uzyskanych z gospodarki nieruchomościami stanowiącymi własność gminy Śrem w 2023 roku



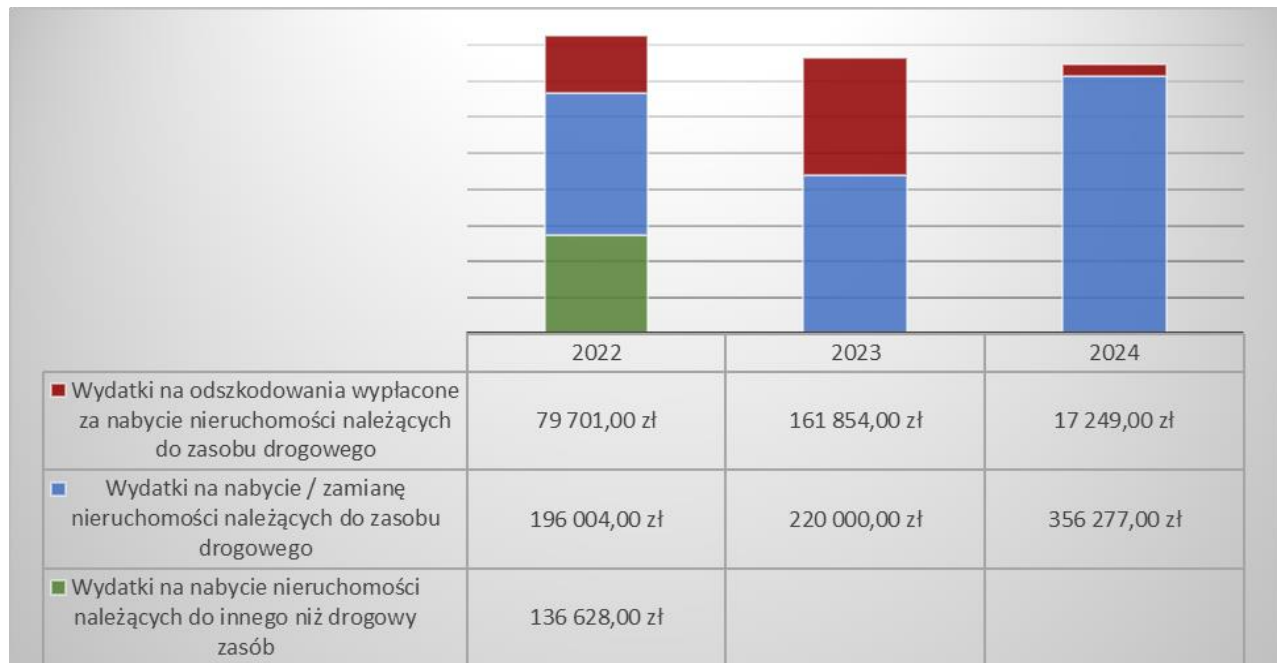
Wykres 11. Struktura dochodów uzyskanych z gospodarki nieruchomościami stanowiącymi własność gminy Śrem w 2024 roku



Wydatki ogółem na nabycie nieruchomości do gminnego zasobu nieruchomości w 2024 roku wyniosły 373.526,00 zł. W ramach wydatków wiążących się z nabyciem nieruchomości uwzględniono kwoty wydatków inwestycyjnych w zakresie działu 600 i 700, w tym wydatki na:

- a) nabycie nieruchomości w wyniku notarialnej umowy kupna-sprzedaży: 17 249,00 zł (4,62%)
- b) wypłatę odszkodowań z tytułu nabycia prawa własności do nieruchomości: 356 277,00 zł (95,38%)

Wykres 12. Wydatki przeznaczone na nabycie nieruchomości przez gminę Śrem w latach 2022-2024



2.2.2. Dochody z tytułu odsetek uzyskanych od posiadanych środków na rachunkach bankowych

Tabela 24. Dochody uzyskane z tytułu odsetek uzyskanych od posiadanych środków na rachunkach bankowych w latach 2023 i 2024

Obszary działalności	Lata		Zmiana wartości uzyskanych dochodów	Procentowa zmiana wartości uzyskanych dochodów
	2023	2024		
Administracja publiczna	222 039,30 zł	115 391,13 zł	-106 648,17 zł	-48,03%
Bezpieczeństwo publiczne	6 110,29 zł	5 055,88 zł	-1 054,41 zł	-17,26%
Oświata i wychowanie	77 322,47 zł	88 994,84 zł	11 672,37 zł	15,10%
Pomoc społeczna	38 095,54 zł	45 505,60 zł	7 410,06 zł	19,45%
Razem	343 567,60 zł	254 947,45 zł	-88 620,15 zł	-25,79%

2.3. Inwestycje komunalne

Tabela 25. Inwestycje w toku z podziałem na poszczególne kategorie obszarów zadań realizowanych przez gminę Śrem według stanu na 31 grudnia 2023 rok

Nakłady inwestycyjne według kategorii zadania realizowanego przez gminę	Wartość nakładów	% udział nakładów w wartości ogółem inwestycji w toku	Ilość inwestycji w toku
Infrastruktura drogowa	379 738,50 zł	4,91%	12
Infrastruktura obiektów użyteczności publicznej	350 029,84 zł	4,53%	7
Infrastruktura mieszkaniowa	43 665,00 zł	0,56%	2
Infrastruktura obiektów sołeckich	126 011,00 zł	1,63%	8
Infrastruktura informatyczna	-	-	-
Infrastruktura administracji publicznej	-	-	-
Infrastruktura sfery edukacji i kultury	6 836 315,65 zł	88,37%	3
Infrastruktura bezpieczeństwa i obrony cywilnej	-	-	-
Razem	7 735 759,99 zł	100,00%	32

Tabela 26. Inwestycje w toku z podziałem na poszczególne kategorie obszarów zadań realizowanych przez gminę Śrem według stanu na 31 grudnia 2024 rok

Nakłady inwestycyjne według kategorii zadania realizowanego przez gminę	Wartość nakładów	% udział nakładów w wartości ogółem inwestycji w toku	Ilość inwestycji w toku
Infrastruktura drogowa	687 135,89 zł	31,27%	15
Infrastruktura obiektów użyteczności publicznej	417 477,63 zł	19,00%	3
Infrastruktura mieszkaniowa	26 691,00 zł	1,21%	2
Infrastruktura obiektów sołeckich	137 573,00 zł	6,26%	9
Infrastruktura informatyczna	-	-	-
Infrastruktura administracji publicznej	19 680,00 zł	0,90%	1
Infrastruktura sfery edukacji i kultury	417 400,00 zł	19,00%	3
Infrastruktura bezpieczeństwa i obrony cywilnej	127,99 zł	0,00%	1
Infrastruktura gospodarki odpadami	224 188,30 zł	10,20%	1
Infrastruktura turystyczna i rekreacyjna	266 808,88 zł	12,14%	1
Razem	2 197 082,69 zł	100,00%	36

W ramach wartości inwestycji w toku (środków trwałych w budowie) według stanu na 31 grudnia 2023 roku wartość: 1 010 006,00 zł (45,97%), stanowią nakłady inwestycyjne poniesione przez gminę Śrem w okresie od 1 stycznia do 31 grudnia

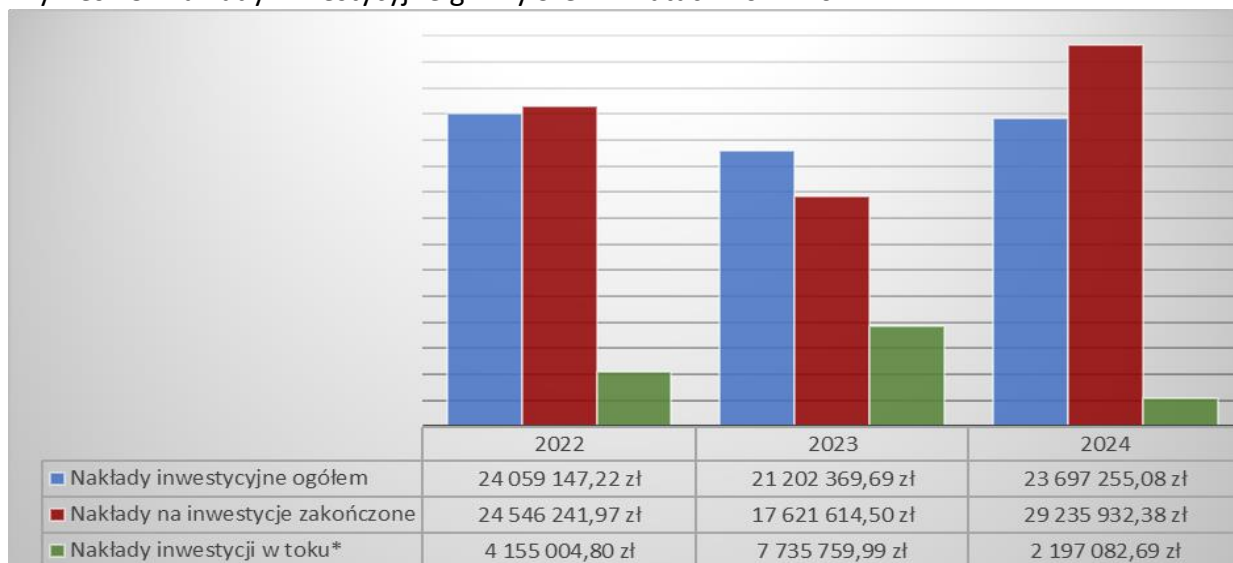
2024 roku (w tym: 16 113,00 zł, czyli 1,60% to wydatki na nakłady inwestycyjne w działalności sołectw). Pozostała część wydatków inwestycyjnych w kwocie 1 187 076,69 zł (54,03%) została przeznaczona przez gminę Śrem na inwestycje rozpoczęte w poprzednich latach. Liczba inwestycji w toku wynosi 36 przedsięwzięcia według stanu na 31 grudnia 2024 roku, to jest o 4 więcej niż w roku poprzednim. W ramach wyszczególnionych inwestycji w toku ujęto 10 nowych tytułów inwestycyjnych o łącznej wartości 1 010 006,00 zł, rozpoczętych w 2024 roku (45,97% wartości inwestycji w toku ogółem), np. zadania inwestycyjne w ramach: budowy ulicy Słonecznej w Nochowiu, modernizacji dachu budynku Szkoły Podstawowej nr 2 w Śremie czy modernizacji domu przedpogrzebowego na cmentarzu komunalnym.

Istotne przedsięwzięcia zakończone w 2024 roku, a zainicjowane w latach poprzednich, obejmują takie inwestycje, jak:

- budowa sali gimnastycznej przy Szkole Podstawowej nr 4 w Śremie w kwocie 7 577 806,76 zł (25,92% łącznej wartości wydatków na inwestycje zakończone);
- budowa sali gimnastycznej przy Szkole Podstawowej w Pyszącej w kwocie 4 861 915,06 zł (16,63% łącznej wartości wydatków na inwestycje zakończone);
- budowa ulicy Żurawiej w Śremie w kwocie 1 236 528,36 zł (4,23% łącznej wartości wydatków na inwestycje zakończone);
- budowa ulicy Brylantowej w Zbrudzewie w kwocie 2 924 648,87 zł (10,00 % łącznej wartości wydatków na inwestycje zakończone);
- modernizacja drogi Krzyżanowo - Manieczki w kwocie 3 046 603,73 zł (10,42% łącznej wartości na inwestycje zakończone);

- odrestaurowanie elewacji budynku Szkoły Podstawowej nr 2 w Śremie w kwocie 701 112,88 zł (2,40% łącznej wartości wydatków na inwestycje zakończone);
- budowa ulicy Kantora w kwocie 857 791,56 zł w kwocie 857 791,56 zł (2,93% łącznej wartości na inwestycje zakończone).

Wykres 13. Nakłady inwestycyjne gminy Śrem w latach 2022-2024



* Wartość inwestycji w toku według stanu na 31 grudnia

W stosunku do poprzedniego okresu, za który została sporządzona informacja o stanie mienia gminy Śrem, wartość inwestycji w toku zmniejszyła się o 5.538.677,30 zł (-71,60%). Wartość nakładów poniesionych na inwestycje w rozpatrywanym terminie (od 1 stycznia 2024 roku do 31 grudnia 2024 roku), w stosunku do analogicznego okresu poprzedniego (2023 roku), zwiększyła się o 2.494.885,39 zł (11,76%), a w porównaniu do 2022 roku zmniejszyła się o 361.892,14 zł (1,5%). Wartość inwestycji zakończonych i rozliczonych w okresie od 1 stycznia do 31 grudnia 2024 roku zwiększyła się w stosunku do 2023 roku o 11.614.317,88 zł (65,90%), a także zwiększyła się względem 2022 roku o 4.689.690,41 zł (19,11%). W wartości nakładów inwestycyjnych ogółem,

obejmujących okres od 1 stycznia do 31 grudnia 2024 roku, jest ujęta kwota 373.526,00 zł (1,58%), stanowiąca zaangażowanie środków z tytułu zapłaty za zakup i wypłatę odszkodowania za nabycie prawa własności do nieruchomości (patrz: wykres nr 12).

W 2024 roku zrealizowano pięć inwestycji w ramach Budżetu Obywatelskiego gminy Śrem, zgodnie z wyborem dokonany w 2023 r. na łączną kwotę 776 293,80 zł oraz przekazano jednostkom ratowniczym środki finansowe na realizację projektu w łącznej kwocie 249 009,64 zł.

2.4. Udziały w spółkach kapitałowych oraz innych podmiotach

Tabela 27. Wartość księgowa udziałów w spółkach komunalnych z 100% udziałem gminy Śrem według stanu na 31 grudnia w latach 2023 i 2024

Spółki	Wartość księgowa udziałów		Zmiana wartości księgowej udziałów	Procentowa zmiana wartości księgowej udziałów
	2023	2024		
Śremskie Wodociągi Sp. z o.o.	49 189 500,00 zł	49 394 500,00 zł	205 000,00 zł	0,42%
Przedsiębiorstwo Gospodarki Komunalnej w Śremie Sp. z o.o.	12 258 875,00 zł	12 258 875,00 zł	0,00 zł	0,00%
Śremskie Towarzystwo Budownictwa Społecznego Sp. z o.o.	33 533 270,00 zł	43 083 270,00 zł	9 550 000,00 zł	28,48%
Śremski Sport Sp. z o.o.	20 060 300,00 zł	20 060 300,00 zł	0,00 zł	0,00%
Razem	115 041 945,00 zł	124 796 945,00 zł	9 755 000,00 zł	8,48%

W 2024 roku gmina Śrem wniosła wkłady w formie pieniężnej na rzecz:

1) Śremskiego Towarzystwa Budownictwa Społecznego Sp. z o.o.

- wpis do KRS udziałów w kwocie **9 550 000,00 zł**, w związku z budową osiedla mieszkaniowego przy ul. Farnej – (zwiększenie jednostkowej wartości udziału w spółce z 33 533,27 zł na 43 083,27 zł).

2) Śremskich Wodociągów Sp. z o.o.

- wpis do KRS udziałów w kwocie **205 000,00 zł** - podwyższenie kapitału spółki w związku z modernizacją kanalizacji sanitarnej i węzłów wodociągowych (zwiększenie liczby udziałów posiadanych w spółce z 98 379 na 97 789).

Tabela 28. Jednostkowa wartość oraz liczba posiadanych udziałów w spółkach komunalnych z 100% udziałem gminy Śrem według stanu na 31 grudnia w latach 2023 i 2024

Spółki	Wartość oraz ilość jednostkowych udziałów				Zmiana wartości oraz ilość jednostkowej udziałów	
	2023		2024		Wartość jednostkowa udziału	Ilość udziałów
	Wartość jednostkowa udziału	Ilość udziałów	Wartość jednostkowa udziału	Ilość udziałów		
Śremskie Wodociągi Sp. z o.o.	500,00 zł	98 379	500,00 zł	98 789	0,00 zł	410
Przedsiębiorstwo Gospodarki Komunalnej w Śremie Sp. z o.o.	505,00 zł	24 275	505,00 zł	24 275	0,00 zł	0
Śremskie Towarzystwo Budownictwa Społecznego Sp. z o.o.	33 533,27 zł	1 000	43 083,27 zł	1 000	9 550,00 zł	0
Śremski Sport Sp. z o.o.	50,00 zł	401 206	50,00 zł	401 206	0,00 zł	410
Razem	-	524 860	-	525 270		410

Tabela 29. Wartość księgowa udziałów gminy Śrem w innych niż komunalne spółkach kapitałowych według stanu na 31 grudnia w latach 2023 i 2024

Spółki	Wartość księgowa udziałów		Zmiana wartości księgowej udziałów	Procentowa zmiana wartości księgowej udziałów
	2023	2024		
Zakład Gospodarki Odpadami Sp. z o.o. w Jarocinie	3 000 000,00 zł*	3 000 000,00 zł*	0,00 zł	0,00%
Razem	3 000 000,00 zł	3 000 000,00 zł	0,00 zł	0,00%

*W ramach wartości księgowej udziałów w spółce z ograniczoną odpowiedzialnością kwota 771.000,00 zł stanowi nadwyżkę między ceną objęcia udziałów nad ich wartością nominalną, tj. 3.000.000,00 zł, wynikającą z zapisów umowy spółki lub statutu, tzw. *agio*.

Tabela 30. Wartość wniesionych udziałów w spółkach komunalnych z 100% udziałem gminy Śrem w okresie od 1 stycznia do 31 grudnia w latach 2022-2024

Spółki	Wartość wniesionych wkładów w formie pieniężnej lub rzeczowej		
	2022	2023	2024
Śremskie Wodociągi Sp. z o.o.	700 000,00 zł	790 000,00 zł	205 000,00 zł
Przedsiębiorstwo Gospodarki Komunalnej w Śremie Sp. z o.o.	3 223 415,00 zł	0,00 zł	0,00 zł
Śremskie Towarzystwo Budownictwa Społecznego Sp. z o.o.	6 797 240,00 zł	13 076 620,00 zł	9 550 000,00 zł
Śremski Sport Sp. z o.o.	1 400 000,00 zł	-2 000 000,00 zł	0,00 zł
Razem	12 120 655,00 zł	11 866 620,00 zł	9 755 000,00 zł

Tabela 31. Wartość wniesionych udziałów oraz wartość księgowa spółek komunalnych z 100% udziałem gminy Śrem w latach według stanu na 31 grudnia 2024 roku

Spółki	Wartość posiadanych udziałów w spółce	Wartość wniesionych wkładów, w wyniku których nie zostały objęte udziały	Wartość księgowa spółki
Śremskie Wodociągi Sp. z o.o.	49 394 500,00 zł	0,00 zł	57 958 886,68 zł
Przedsiębiorstwo Gospodarki Komunalnej w Śremie Sp. z o.o.	12 258 875,00 zł	0,00 zł	24 230 502,32 zł
Śremskie Towarzystwo Budownictwa Społecznego Sp. z o.o.	43 083 270,00 zł	0,00 zł	68 341 160,47 zł
Śremski Sport Sp. z o.o.	20 060 300,00 zł	0,00 zł	16 863 064,34 zł
Razem	124 796 945,00 zł	0,00 zł	167 393 613,81 zł



2.4.1. Śremskie Wodociągi Sp. z o.o.

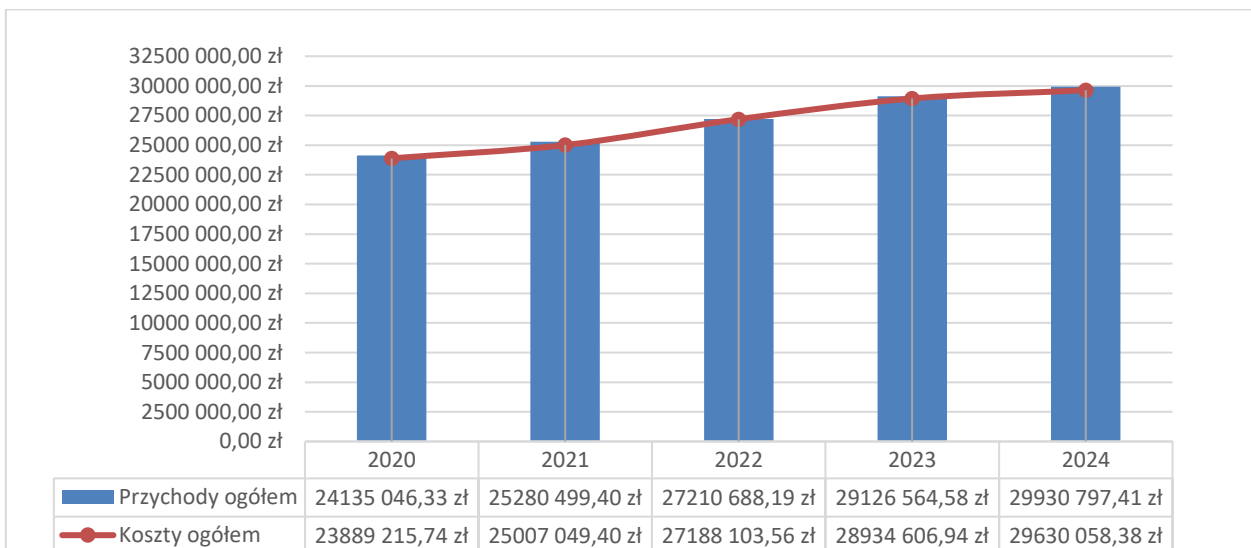
Tabela 32. Wartość księgowa majątku i źródeł jego finansowania Śremskich Wodociągów Sp. z o.o. według stanu na 31 grudnia w latach 2023 i 2024

Wyszczególnienie	Wartość		Zmiana wybranych pozycji sprawozdań finansowych	
	2023	2024	Zmiana wartości	Zmiana procentowa
Aktywa trwałe	74 781 260,37 zł	72 261 416,26 zł	-2 519 844,11 zł	-3,37%
Wartości niematerialne i prawne	53 031,05 zł	89 152,93 zł	36 121,88 zł	68,11%
Rzeczowe aktywa trwałe	74 156 100,32 zł	71 522 534,33 zł	-2 633 565,99 zł	-3,55%
Aktywa obrotowe	5 076 171,81 zł	5 908 574,58 zł	832 402,77 zł	16,40%
Aktywa ogółem	79 857 432,18 zł	78 169 990,84 zł	-1 687 441,34 zł	-2,11%
Kapitał (fundusz) własny	52 829 353,09 zł	52 964 349,34 zł	134 996,25 zł	0,26%
Kapitał (fundusz) podstawowy	49 189 500,00 zł	49 394 500,00 zł	205 000,00 zł	0,42%
Wynik finansowy netto	324 955,78 zł	254 952,03 zł	-70 003,75 zł	-21,54%
Rezerwy na zobowiązania	2 434 109,71 zł	3 267 464,38 zł	833 354,67 zł	34,24%
Zobowiązania długoterminowe	15 933 427,81 zł	13 139 003,30 zł	-2 794 424,51 zł	-17,54%
Zobowiązania krótkoterminowe	3 406 439,52 zł	3 804 636,48 zł	398 196,96 zł	11,69%

Tabela 33. Wartość księgowa Śremskich Wodociągów Sp. z o.o. według stanu na 31 grudnia w latach 2023 i 2024

Wyszczególnienie	Wartość		Zmiana wybranych pozycji sprawozdań finansowych	
	2023	2024	Zmiana wartości	Zmiana procentowa
Wartość księgowa przedsiębiorstwa	58 083 455,14 zł	57 958 886,68 zł	-124 568,46 zł	-0,21%

Wykres 14. Przychody i koszty ogółem Śremskich Wodociągów Sp. z o.o. według stanu na 31 grudnia w latach 2018-2023





2.4.2. Przedsiębiorstwo Gospodarki Komunalnej w Śremie Sp. z o.o.

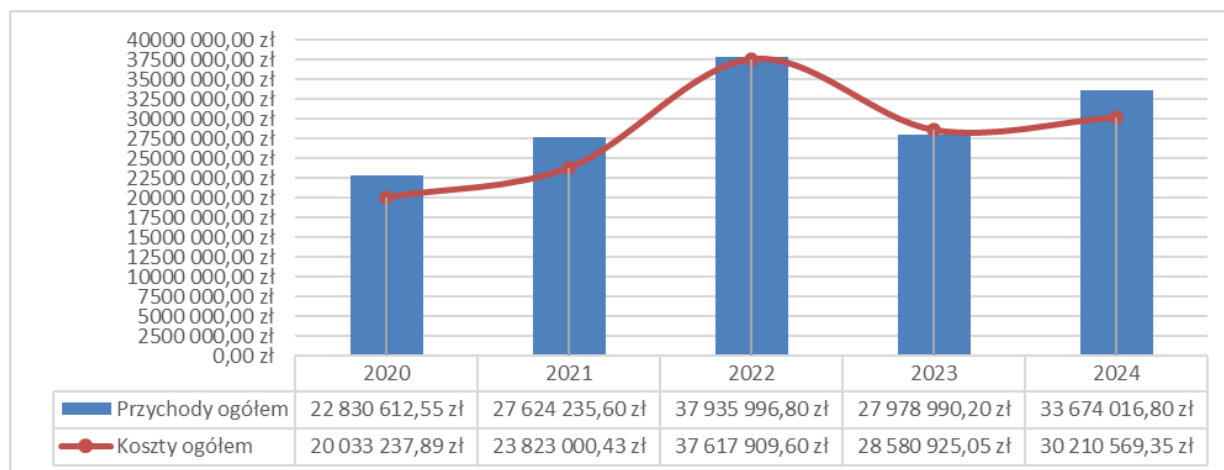
Tabela 34. Wartość księgowa majątku i źródeł jego finansowania Przedsiębiorstwa Gospodarki Komunalnej w Śremie Sp. z o.o. według stanu na 31 grudnia w latach 2023 i 2024

Wyszczególnienie	Wartość		Zmiana wybranych pozycji sprawozdań finansowych	
	2023	2024	Zmiana wartości	Zmiana procentowa
Aktywa trwałe	25 107 957,67 zł	23 172 260,71 zł	-1 935 696,96 zł	-7,71%
Wartości niematerialne i prawne	2 625,00 zł	0,00 zł	-2 625,00 zł	-100,00%
Rzeczowe aktywa trwałe	24 855 732,82 zł	22 905 726,11 zł	-1 950 006,71 zł	-7,85%
Aktywa obrotowe	9 292 462,63 zł	13 729 378,07 zł	4 436 915,44 zł	47,75%
Aktywa ogółem	34 400 420,30 zł	36 901 638,78 zł	2 501 218,48 zł	7,27%
Kapitał (fundusz) własny	20 860 724,71 zł	23 789 858,16 zł	2 929 133,45 zł	14,04%
Kapitał (fundusz) podstawowy	12 258 875,00 zł	12 258 875,00 zł	0,00 zł	0,00%
Wynik finansowy netto	-571 452,85 zł	2 929 133,45 zł	3 500 586,30 zł	-612,58%
Rezerwy na zobowiązania	1 536 698,69 zł	1 578 766,62 zł	42 067,93 zł	2,74%
Zobowiązania długoterminowe	7 741 204,44 zł	6 674 170,84 zł	-1 067 033,60 zł	-13,78%
Zobowiązania krótkoterminowe	3 707 222,79 zł	4 418 199,00 zł	710 976,21 zł	19,18%

Tabela 35. Wartość księgowa Przedsiębiorstwa Gospodarki Komunalnej w Śremie Sp. z o.o. według stanu na 31 grudnia w latach 2023 i 2024

Wyszczególnienie	Wartość		Zmiana wybranych pozycji sprawozdań finansowych	
	2023	2024	Zmiana wartości	Zmiana procentowa
Wartość księgowa przedsiębiorstwa	21 415 294,38 zł	24 230 502,32 zł	2 815 207,94 zł	13,15%

Wykres 15. Przychody i koszty ogółem Przedsiębiorstwa Gospodarki Komunalnej w Śremie Sp. z o.o. według stanu na 31 grudnia w latach 2020-2024





2.4.3. Śremskie Towarzystwo Budownictwa Społecznego Sp. z o.o.

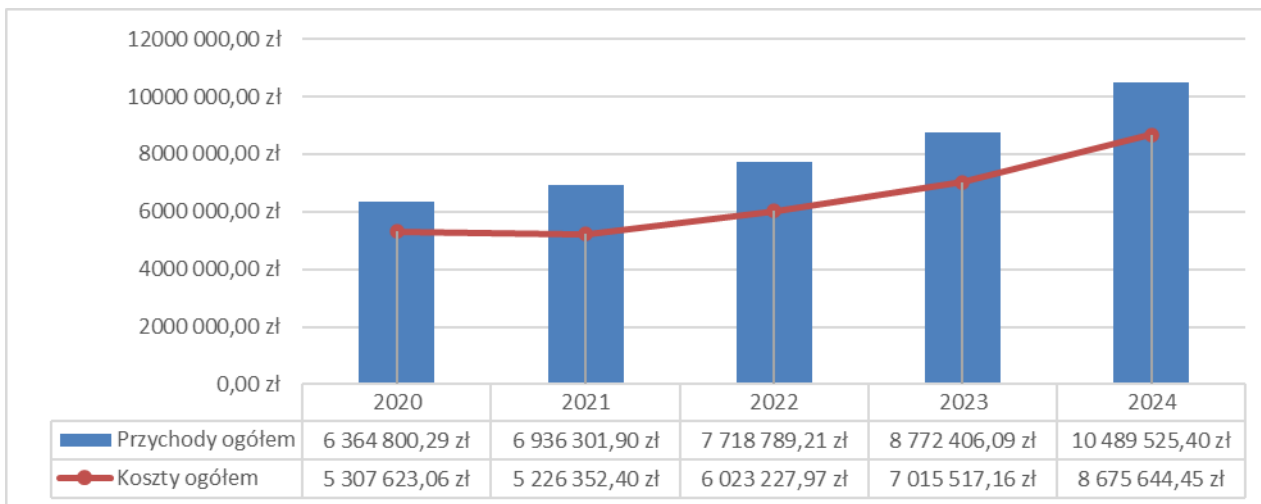
Tabela 36. Wartość księgowa majątku i źródeł jego finansowania Śremskich TBS Sp. z o.o. według stanu na 31 grudnia w latach 2023 i 2024

Wyszczególnienie	Wartość		Zmiana wybranych pozycji sprawozdań finansowych	
	2023	2024	Zmiana wartości	Zmiana procentowa
Aktywa trwałe	72 503 530,36 zł	75 781 046,53 zł	3 277 516,17 zł	4,52%
Wartości niematerialne i prawne	29 282,17 zł	15 554,07 zł	-13 728,10 zł	-46,88%
Rzeczowe aktywa trwałe	72 117 201,79 zł	75 358 908,06 zł	3 241 706,27 zł	4,50%
Aktywa obrotowe	11 166 158,40 zł	17 611 000,97 zł	6 444 842,57 zł	57,72%
Aktywa ogółem	83 669 688,76 zł	93 392 047,50 zł	9 722 358,74 zł	11,62%
Kapitał (fundusz) własny	43 179 945,65 zł	54 265 338,59 zł	11 085 392,94 zł	25,67%
Kapitał (fundusz) podstawowy	33 533 270,00 zł	43 083 270,00 zł	9 550 000,00 zł	28,48%
Wynik finansowy netto	1 383 550,29 zł	1 535 392,95 zł	151 842,66 zł	10,97%
Rezerwy na zobowiązania	363 759,00 zł	375 644,00 zł	11 885,00 zł	3,27%
Zobowiązania długoterminowe	22 680 936,46 zł	22 488 089,48 zł	-192 846,98 zł	-0,85%
Zobowiązania krótkoterminowe	3 081 193,91 zł	2 187 153,55 zł	-894 040,36 zł	-29,02%

Tabela 37. Wartość księgowa Śremskich TBS Sp. z o.o. według stanu na 31 grudnia w latach 2023 i 2024

Wyszczególnienie	Wartość		Zmiana wybranych pozycji sprawozdań finansowych	
	2023	2024	Zmiana wartości	Zmiana procentowa
Wartość księgowa przedsiębiorstwa	57 543 799,39 zł	68 341 160,47 zł	10 797 361,08 zł	18,76%

Wykres 16. Przychody i koszty ogółem Śremskich TBS Sp. z o.o. według stanu na 31 grudnia w latach 2020-2024



2.4.4. Śremski Sport Sp. z o.o.



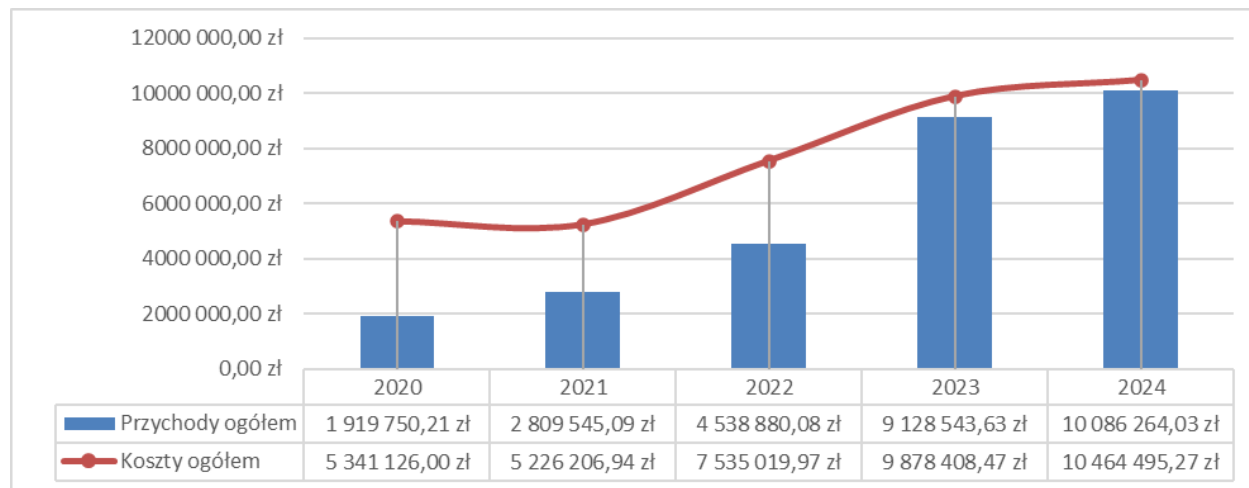
Tabela 38. Wartość księgowa majątku i źródeł jego finansowania Śremskiego Sportu Sp. z o.o. według stanu na 31 grudnia w latach 2023 i 2024

Wyszczególnienie	Wartość		Zmiana wybranych pozycji sprawozdań finansowych	
	2023	2024	Zmiana wartości	Zmiana procentowa
Aktywa trwałe	15 819 913,52 zł	15 918 629,61 zł	98 716,09 zł	0,62%
Wartości niematerialne i prawne	1 789,77 zł	16 448,19 zł	14 658,42 zł	819,01%
Rzeczowe aktywa trwałe	15 818 123,75 zł	15 902 181,42 zł	84 057,67 zł	0,53%
Aktywa obrotowe	2 140 804,12 zł	1 493 877,76 zł	-646 926,36 zł	-30,22%
Aktywa ogółem	17 960 717,64 zł	17 412 507,37 zł	-548 210,27 zł	-3,05%
Kapitał (fundusz) własny	17 241 295,58 zł	16 863 064,34 zł	-378 231,24 zł	-2,19%
Kapitał (fundusz) podstawowy	20 060 300,00 zł	20 060 300,00 zł	0,00 zł	0,00%
Wynik finansowy netto	-749 864,84 zł	-378 231,24 zł	371 633,60 zł	-49,56%
Rezerwy na zobowiązania	6 200,00 zł	366,67 zł	-5 833,33 zł	-94,09%
Zobowiązania długoterminowe	0,00 zł	0,00 zł	0,00 zł	0,00 %
Zobowiązania krótkoterminowe	713 222,06 zł	549 076,36 zł	-164 145,70 zł	-23,01%

Tabela 39. Wartość księgowa Śremskiego Sportu Sp. z o.o. według stanu na 31 grudnia w latach 2023 i 2024

Wyszczególnienie	Wartość		Zmiana wybranych pozycji sprawozdań finansowych	
	2023	2024	Zmiana wartości	Zmiana procentowa
Wartość księgowa przedsiębiorstwa	17 241 295,58 zł	16 863 064,34 zł	-378 231,24 zł	-2,19%

Wykres 17. Przychody i koszty ogółem Śremskiego Sportu Sp. z o.o. według stanu na 31 grudnia w latach 2020-2024



Wykaz jednostek organizacyjnych gminy Śrem

Lp.	Nazwa podmiotu	Adres siedziby podmiotu
1	Urząd Miejski w Śremie	ul. Plac 20 października 1 63-100 Śrem
2	Straż Miejska	ul. Adama Mickiewicza 10 63-100 Śrem
3	Centrum Usług Społecznych	ul. Stefana Grota Roweckiego 31 63-100 Śrem
4	Środowiskowy Dom Samopomocy	ul. Poznańska 13 63-100 Śrem
5	Przedszkole nr 2 „Słoneczna Gromada”	ul. Adama Mickiewicza 91 63-100 Śrem
6	Przedszkole nr 3 „Jarzębinka”	ul. Tadeusza Bora Komorowskiego 3 63-100 Śrem
7	Przedszkole z Oddziałami Integracyjnymi nr 5 „Mali Przyrodnicy”	ul. Tadeusza Bora Komorowskiego 4 63-100 Śrem
8	Przedszkole nr 7 „Janka Wędrawniczka”	ul. Dezyderego Chłapowskiego 12a 63-100 Śrem
9	Szkoła Podstawowa nr 1 im. Mikołaja Kopernika	ul. Jana Kochanowskiego 2 63-100 Śrem
10	Szkoła Podstawowa nr 2 im. ks. Piotra Wawrzyniaka	ul. Szkolna 4 63-100 Śrem
11	Szkoła Podstawowa nr 4 im. Marii Konopnickiej	ul. Stefana Grota Roweckiego 10 63-100 Śrem
12	Szkoła Podstawowa nr 5 im. Polskich Noblistów	ul. Dezyderego Chłapowskiego 12a 63-100 Śrem
13	Szkoła Podstawowa nr 6 im. Braci Barskich	ul. Ignacego Paderewskiego 4 63-100 Śrem
14	Szkoła Podstawowa im. generała Dezyderego Chłapowskiego w Bodzyniewie	Bodzyniewo 35 63-100 Śrem
15	Szkoła Podstawowa im. Władysława Reymonta w Krzyżanowie	Krzyżanowo 44 63-100 Śrem
16	Szkoła Podstawowa im. Powstańców Wielkopolskich w Pyszącej	ul. Śremska 12, Pysząca 63-100 Śrem
17	Szkoła Podstawowa im. hrabiego Władysława Zamoyskiego w Nochowie	ul. Szkolna 5, Nochowo 63-100 Śrem
18	Szkoła Podstawowa im. Jana Pawła II w Dąbrowie	ul. Śremska 2, Dąbrowa 63-100 Śrem
19	Szkoła Podstawowa im. Janusza Korczaka w Zbrudzewie	ul. Śremska 49, Zbrudzewo 63-100 Śrem

Wykaz samorządowych instytucji kultury gminy Śrem

Lp.	Nazwa podmiotu	Adres siedziby podmiotu
1	Biblioteka Publiczna im. Heliodora Święcickiego w Śremie	ul. Grunwaldzka 10 63-100 Śrem
2	Śremski Ośrodek Kultury	ul. Adama Mickiewicza 77 63-100 Śrem
3	Muzeum Śremskie	ul. Adama Mickiewicza 89 63-100 Śrem

Wykaz jednostek pomocniczych gminy Śrem

Lp.	Nazwa jednostki pomocniczej	Obszar, jaki obejmuje jednostka pomocnicza (miejscowość, wieś, osada)
1	Binkowo	Binkowo
2	Borgowo	Borgowo
3	Bodzyniewo	Bodzyniewo
4	Błociszewo	Błociszewo
5	Dalewo	Dalewo
6	Dobczyn	Dobczyn
7	Dąbrowa	Dąbrowa, Mateuszewo
8	Gaj	Gaj
9	Góra	Góra
10	Grodzewo	Grodzewo
11	Grzymysław	Grzymysław
12	Kadzewo	Kadzewo, Marszewo
13	Kaleje	Kaleje
14	Krzyżanowo	Krzyżanowo, Pucółowo
15	Kawcze	Kawcze
16	Luciny	Luciny, Tesiny
17	Łęg	Łęg
18	Marianowo	Marianowo
19	Mechlin	Mechlin
20	Mórka	Mórka, Jeleńczewo
21	Nieślabin	Nieślabin
22	Nochowo	Nochowo
23	Olsza-Bystrzek	Olsza, Bystrzek
24	Orkowo	Orkowo

25	Ostrowo	Ostrowo
26	Pełczyn	Pełczyn, Nochówko
27	Psarskie	Psarskie
28	Pyszcząca	Pyszcząca
29	Sosnowiec	Sosnowiec
30	Szymanowo	Szymanowo
31	Wirginowo	Wirginowo
32	Wyrzeka	Wyrzeka
33	Zbrudzewo	Zbrudzewo

Wykaz spółek komunalnych z 100% udziałem gminy Śrem

Lp.	Nazwa podmiotu	Adres siedziby podmiotu
1	Śremskie Wodociągi Sp. z o.o.	ul. Parkowa 8 63-100 Śrem
2	Przedsiębiorstwo Gospodarki Komunalnej w Śremie Sp. z o.o.	ul. Parkowa 6 63-100 Śrem
3	Śremskie Towarzystwo Budownictwa Społecznego Sp. z o.o.	ul. Leopolda Okulickiego 3 63-100 Śrem
4	Śremski Sport Sp. z o.o.	ul. Stanisława Staszica 1A 63-100 Śrem

Wykaz innych niż komunalne spółek prawa handlowego z udziałem gminy Śrem

Lp.	Nazwa podmiotu	Adres siedziby podmiotu
1	Wielkopolskie Centrum Recyklingu Sp. z o.o. w Jarocinie	Witaszyczki 1A 63-200 Jarocin

Podstawowe definicje pojęć uwzględnionych w dokumencie

zgodnie z ustawą z dnia 29 września 1994 roku o rachunkowości (Dz. U. z 2024 r. poz. 619 ze zm.) oraz rozporządzeniem Ministra Rozwoju i Finansów w sprawie rachunkowości oraz planów kont budżetu państwa, budżetów jednostek samorządu terytorialnego, jednostek budżetowych, samorządowych zakładów budżetowych, państwowych funduszy celowych oraz państwowych jednostek budżetowych mających siedzibę poza granicami Rzeczypospolitej Polskiej z dnia 13 września 2017 roku (Dz. U. z 2020 r. poz. 342).

1. **Aktywa trwałe** – kontrolowane przez jednostkę zasoby majątkowe, nie kwalifikowane do aktywów obrotowych, o wiarygodnie określonej wartości, powstałe w wyniku przeszłych zdarzeń, które spowodują w przyszłości wpływ do jednostki korzyści ekonomicznych.
2. **Aktywa obrotowe** – zasoby majątkowe, co do których domniemywa się, że w trakcie normalnego cyklu operacyjnego zostaną zrealizowane w postaci środków pieniężnych, sprzedane albo skonsumowane.
3. **Wartości niematerialne i prawne** – określa się przez to nabyte przez jednostkę, zaliczone do aktywów trwałych, prawa majątkowe nadające się do gospodarczego wykorzystania, o przewidywanym okresie ekonomicznej użyteczności dłuższym niż rok, przeznaczone na potrzeby jednostki, stanowiące własność bądź współwłasność gminy Śrem, w stosunku do których jednostka wykonuje uprawnienia właścicielskie, niezależnie od sposobu ich wykorzystania.
4. **Rzeczowe aktywa trwałe**, w tym:
 - 1) **Środki trwałe** - rozumie się przez to rzeczowe aktywa trwałe i zrównane z nimi, o przewidywanym okresie ekonomicznej użyteczności dłuższym niż rok, kompletne zdatne do użytku i przeznaczone na potrzeby jednostki, stanowiące własność bądź współwłasność gminy Śrem, w stosunku do których jednostka wykonuje uprawnienia właścicielskie, niezależnie od sposobu ich wykorzystania, z wyjątkiem gruntów, budynków i budowli zaliczanych do środków trwałych bez względu na wartość początkową lub inwentarzową. Zalicza się do nich w szczególności:
 - a) nieruchomości – w tym grunty, prawo użytkowania wieczystego gruntu, budowle i budynki, a także będące odrębną własnością lokale;
 - b) maszyny, urządzenia, środki transportu i inne rzeczy;
 - c) ulepszenia w obcych środkach trwałych;
 - 2) **Pozostałe środki trwałe** – rozumie się przez to rzeczowe aktywa trwałe i zrównane z nimi, wydane do użytkowania na potrzeby działalności podstawowej jednostki, podlegające umorzeniu w pełnej wartości w miesiącu wydania do użytkowania, stanowiące własność bądź współwłasność gminy Śrem,

w stosunku do których jednostka wykonuje uprawnienia właścicielskie, niezależnie od sposobu ich wykorzystania, w tym:

- a) odzież i umundurowanie;
- b) meble i dywany;
- c) środki dydaktyczne;
- d) pozostałe środki trwałe (wyposażenie) o wartości nie przekraczającej wielkości ustalonej w przepisach o podatku dochodowym od osób prawnych.

3) **Środki trwałe w budowie (inwestycje)** – rozumie się przez to wszelkie zadania finansowane bądź współfinansowane przez gminę Śrem, w wyniku których zostaną wytworzone lub ulepszone już istniejące środki trwałe.

5. **Należności długoterminowe** – obejmują ogół należności z tytułu dostaw i usług oraz całość lub część należności z innych tytułów, nie zaliczonych do aktywów finansowych, a które stają się wymagalne w terminie powyżej 12 miesięcy od dnia bilansowego.
6. **Długoterminowe aktywa finansowe** – aktywa finansowe pochodzące z zakupu albo z tytułu wniesienia aportów do spółek lub udzielenia długoterminowej pożyczki, w tym:
 - a) akcje i udziały w obcych podmiotach;
 - b) akcje i inne długoterminowe papiery wartościowe, traktowane jako lokaty o terminie wykupu dłuższym niż rok;
 - c) inne długoterminowe aktywa finansowe.
7. **Zapasy** – nabyte w celu zużycia na własne potrzeby w ciągu 12 miesięcy od dnia bilansowego (lub w ciągu normalnego cyklu operacyjnego właściwego dla danej działalności, jeżeli trwa on dłużej niż 12 miesięcy).
8. **Należności krótkoterminowe** – obejmują ogół należności z tytułu dostaw i usług oraz całość lub część należności z innych tytułów, nie zaliczonych do aktywów finansowych, a które stają się wymagalne w ciągu 12 miesięcy od dnia bilansowego.
9. **Aktywa finansowe (inwestycje krótkoterminowe)** – płatne lub wymagalne, lub przeznaczone do zbycia w ciągu 12 miesięcy od dnia bilansowego (lub daty ich złożenia, wystawienia lub nabycia) lub stanowią aktywa pieniężne.
10. **Krótkoterminowe rozliczenia międzyokresowe** – trwają nie dłużej niż 12 miesięcy od dnia bilansowego.
11. **Wartość początkowa** – to cena nabycia lub koszt wytworzenia, w tym:
 - 1) **Cena nabycia** to cena zakupu składnika aktywów, obejmująca kwotę należną sprzedającemu, bez podlegających odliczeniu podatku od towarów i usług oraz podatku akcyzowego, a w przypadku importu powiększona o obciążenia o charakterze publicznoprawnym oraz powiększona o koszty bezpośrednio związane z zakupem i przystosowaniem składnika aktywów do stanu zdatnego do używania lub wprowadzenia do obrotu, łącznie z kosztami transportu, jak też

załadunku, wyładunku, składowania lub wprowadzenia do obrotu, a obniżona o rabaty, opusty, inne podobne zmniejszenia i odzyski. W sytuacji, gdy nie jest możliwe ustalenie ceny nabycia składnika aktywów, a w szczególności przyjętego nieodpłatnie, w tym w drodze darowizny – jego wyceny dokonuje się według ceny sprzedaży takiego samego lub podobnego przedmiotu.

- 2) **Cena nabycia i koszt wytworzenia** środków trwałych w budowie, środków trwałych oraz wartości niematerialnych i prawnych obejmuje ogół ich kosztów poniesionych przez jednostkę za okres budowy, montażu, przystosowania i ulepszenia, do dnia bilansowego lub przyjęcia do używania, w tym również:
- a) niepodlegający odliczeniu podatek od towarów i usług oraz podatek akcyzowy;
 - b) koszt obsługi zobowiązań zaciągniętych w celu ich finansowania i związane z nimi różnice kursowe, pomniejszony o przychody z tego tytułu.

12. Wartość godziwa – kwota, za jaką dany składnik aktywów mógłby zostać wymieniony, a zobowiązanie uregulowane na warunkach transakcji rynkowej, pomiędzy zainteresowanymi i dobrze poinformowanymi, niepowiązаныmi ze sobą stronami. Wartość godziwą instrumentów finansowych znajdujących się w obrocie na aktywnym rynku stanowi cena rynkowa pomniejszona o koszty związane z przeprowadzeniem transakcji, gdyby ich wysokość była znacząca. Cenę rynkową aktywów finansowych posiadanych przez jednostkę oraz zobowiązań finansowych, które jednostka zamierza zaciągnąć, stanowi zgłoszona na rynku bieżąca oferta kupna, natomiast cenę rynkową aktywów finansowych, które jednostka zamierza nabyć, oraz zaciągniętych zobowiązań finansowych stanowi zgłoszona na rynek bieżąca oferta sprzedaży.

13. Wartość księgową (brutto) – oznacza wartość majątku według cen nabycia lub kosztów wytworzenia (wartość początkowa), nie umniejszona o wartość dotychczas naliczonego umorzenia (odpis dokonany drogą systematycznego, planowanego rozłożenia wartości początkowej na ustalony okres umorzenia).

14. Ulepszenie – poniesione koszty związane z przebudową, rozbudową, modernizacją lub rekonstrukcją powodujące, że wartość użytkowa składnika majątku po zakończeniu ulepszenia przewyższa posiadaną przy przyjęciu do używania wartość użytkową, mierzoną okresem używania, zdolnością wytwórczą, jakością produktów uzyskiwanych przy pomocy ulepszonego środka trwałego, kosztami eksploatacji lub innymi miarami.

15. Wartość księgową przedsiębiorstwa (WKP) – szacunkowa wartość przedsiębiorstwa ustalona na podstawie metody księgowej zgodnie z zastosowanym wzorem: $WKP = \text{Aktywa ogółem} - (\text{Zobowiązania długoterminowe} + \text{Zobowiązania bieżące})$.

16. Spółka komunalna – spółka z ograniczoną odpowiedzialnością stanowiąca gminną osobę prawną, tj. jednostka samorządu terytorialnego posiada 100% udziału w spółce.

17. **Agio** – nadwyżka między ceną objęcia udziałów w spółce z ograniczoną odpowiedzialnością (analogicznie akcji w spółce akcyjnej lub komandytowo-akcyjnej) nad ich wartością nominalną, wynikającą z zapisów umowy spółki lub statutu.

Spis schematów

Schemat 1. Wartość księgowa (brutto) mienia gminy Śrem z podziałem na poszczególne kategorie podmiotów według stanu na 31 grudnia 2024 roku	11
---	----

Spis tabel

Tabela 1. Wartość księgowa (brutto) mienia jednostek organizacyjnych i instytucji kultury gminy Śrem według stanu na 31 grudnia w latach 2023 i 2024	10
Tabela 2. Wartość księgowa (brutto) mienia kontrolowanego przez Urząd Miejski w Śremie według stanu na 31 grudnia w latach 2023 i 2024	14
Tabela 3. Wartość księgowa (brutto) środków trwałych według wybranych grup rodzajowych kontrolowanych przez Urząd Miejski w Śremie według stanu na 31 grudnia w latach 2023 i 2024	15
Tabela 4. Wartość księgowa (brutto) mienia kontrolowanego przez szkoły podstawowe według stanu na 31 grudnia w latach 2023 i 2024	16
Tabela 5. Wartość księgowa (brutto) środków trwałych według wybranych grup rodzajowych kontrolowanych przez szkoły podstawowe według stanu na 31 grudnia w latach 2023 i 2024.....	17
Tabela 6. Wartość księgowa (brutto) mienia kontrolowanego przez przedszkola publiczne według stanu na 31 grudnia w latach 2023 i 2024	18
Tabela 7. Wartość księgowa (brutto) środków trwałych według wybranych grup rodzajowych kontrolowanych przez przedszkola publiczne według stanu na 31 grudnia w latach 2022 i 2023.....	19
Tabela 8. Wartość księgowa (brutto) mienia kontrolowanego przez pozostałe jednostki organizacyjne według stanu na 31 grudnia w latach 2023 i 2024.....	20
Tabela 9. Wartość księgowa (brutto) środków trwałych według wybranych grup rodzajowych kontrolowanych przez pozostałe jednostki organizacyjne według stanu na 31 grudnia w latach 2023 i 2024	21
Tabela 10. Wartość księgowa (brutto) mienia kontrolowanego przez instytucje kultury według stanu na 31 grudnia w latach 2023 i 2024	22
Tabela 11. Wartość księgowa (brutto) środków trwałych według wybranych grup rodzajowych kontrolowanych przez instytucje kultury według stanu na 31 grudnia w latach 2023 i 2024	23
Tabela 12. Wartość księgowa (brutto) nieruchomości stanowiących własność gminy Śrem oddanych w trwałą zarząd jednostkom organizacyjnym według stanu na 31 grudnia 2023 roku.....	24
Tabela 13. Wartość księgowa (brutto) nieruchomości stanowiących własność gminy Śrem oddanych w trwałą zarząd jednostkom organizacyjnym według stanu na 31 grudnia 2024 roku	25
Tabela 14. Powierzchnia gruntów stanowiących własność gminy Śrem i będących przedmiotem użytkowania wieczystego gminy Śrem według stanu na 31 grudnia w latach 2023 i 2024.....	26
Tabela 15. Powierzchnia gruntów stanowiących własność gminy Śrem z wyłączeniem gruntów oddanych w użytkowanie wieczyste według podziału na poszczególne obręby geodezyjne nieruchomości według stanu na 31 grudnia 2023 roku.....	27
Tabela 16. Powierzchnia gruntów stanowiących własność gminy Śrem z wyłączeniem gruntów oddanych w użytkowanie wieczyste według podziału na poszczególne obręby geodezyjne nieruchomości według stanu na 31 grudnia 2024 roku.....	28
Tabela 17. Powierzchnia gruntów stanowiących współwłasność z udziałem gminy Śrem w ramach kategorii zasobu mieszkaniowego według stanu na 31 grudnia w latach 2023 i 2024.....	30
Tabela 18. Lokale mieszkalne stanowiące gminny zasób nieruchomości sprzedane w 2024 roku.....	31
Tabela 19. Udziały gminy Śrem w nieruchomościach w ramach innych kategorii zasobu według stanu na 31 grudnia w latach 2023 i 2024	31

Tabela 20. Inne niż własność i współwłasność prawa do nieruchomości z wyłączeniem hipotek przysługujące gminie Śrem w wyniku prowadzonej działalności przez Urząd Miejski w Śremie w 2023 roku	32
Tabela 21. Wykaz hipotek stanowiących zabezpieczenie należności gminy Śrem według stanu na 31 grudnia w latach 2022-2024	36
Tabela 22. Dochody uzyskane z gospodarki nieruchomościami stanowiącymi własność gminy Śrem według obszarów działalności w 2023 roku	39
Tabela 23. Dochody uzyskane z gospodarki nieruchomościami stanowiącymi własność gminy Śrem według obszarów działalności w 2024 roku	39
Tabela 24. Dochody uzyskane z tytułu odsetek uzyskanych od posiadanych środków na rachunkach bankowych w latach 2023 i 2024	42
Tabela 25. Inwestycje w toku z podziałem na poszczególne kategorie obszarów zadań realizowanych przez gminę Śrem według stanu na 31 grudnia 2023 rok	43
Tabela 26. Inwestycje w toku z podziałem na poszczególne kategorie obszarów zadań realizowanych przez gminę Śrem według stanu na 31 grudnia 2024 rok	43
Tabela 27. Wartość księgowa udziałów w spółkach komunalnych z 100% udziałem gminy Śrem według stanu na 31 grudnia w latach 2023 i 2024	46
Tabela 28. Jednostkowa wartość oraz liczba posiadanych udziałów w spółkach komunalnych z 100% udziałem gminy Śrem według stanu na 31 grudnia w latach 2023 i 2024	47
Tabela 29. Wartość księgowa udziałów gminy Śrem w innych niż komunalne spółkach kapitałowych według stanu na 31 grudnia w latach 2023 i 2024	47
Tabela 30. Wartość wniesionych udziałów w spółkach komunalnych z 100% udziałem gminy Śrem w okresie od 1 stycznia do 31 grudnia w latach 2022-2024	48
Tabela 31. Wartość wniesionych udziałów oraz wartość księgowa spółek komunalnych z 100% udziałem gminy Śrem w latach według stanu na 31 grudnia 2024 roku	48
Tabela 32. Wartość księgowa majątku i źródeł jego finansowania Śremskich Wodociągów Sp. z o.o. według stanu na 31 grudnia w latach 2023 i 2024	49
Tabela 33. Wartość księgowa Śremskich Wodociągów Sp. z o.o. według stanu na 31 grudnia w latach 2023 i 2024	49
Tabela 34. Wartość księgowa majątku i źródeł jego finansowania Przedsiębiorstwa Gospodarki Komunalnej w Śremie Sp. z o.o. według stanu na 31 grudnia w latach 2023 i 2024	50
Tabela 35. Wartość księgowa Przedsiębiorstwa Gospodarki Komunalnej w Śremie Sp. z o.o. według stanu na 31 grudnia w latach 2023 i 2024	50
Tabela 36. Wartość księgowa majątku i źródeł jego finansowania Śremskich TBS Sp. z o.o. według stanu na 31 grudnia w latach 2023 i 2024	51
Tabela 37. Wartość księgowa Śremskich TBS Sp. z o.o. według stanu na 31 grudnia w latach 2023 i 2024	51
Tabela 38. Wartość księgowa majątku i źródeł jego finansowania Śremskiego Sportu Sp. z o.o. według stanu na 31 grudnia w latach 2023 i 2024	52
Tabela 39. Wartość księgowa Śremskiego Sportu Sp. z o.o. według stanu na 31 grudnia w latach 2023 i 2024	52

