

*-projekt-*

**UCHWAŁA NR .....**  
**RADY MIEJSKIEJ W ŚREMIE**  
**z dnia .....**

**w sprawie miejscowego planu zagospodarowania przestrzennego dla działki  
o nr ewid. 537/2, obręb Śrem**

Na podstawie art. 20 ust. 1 ustawy z dnia 27 marca 2003 r. o planowaniu i zagospodarowaniu przestrzennym (Dz. U. z 2023 r. poz. 977, z późn. zm.), Rada Miejska w Śremie uchwala, co następuje:

§ 1. 1. Uchwala się miejscowy plan zagospodarowania przestrzennego dla działki o nr ewid. 537/2, obręb Śrem, po stwierdzeniu, że nie narusza on ustaleń studium uwarunkowań i kierunków zagospodarowania przestrzennego gminy Śrem, uchwalonego uchwałą Nr 495/XLIII/2023 Rady Miejskiej w Śremie z dnia 23 marca 2023 r. w sprawie zmiany studium uwarunkowań i kierunków zagospodarowania przestrzennego gminy Śrem.

2. Załączniki do niniejszej uchwały stanowią:

- 1) załącznik nr 1 – rysunek planu, opracowany w skali 1:500, zwany dalej „rysunkiem”, zatytułowany „Miejscowy plan zagospodarowania przestrzennego dla działki o nr ewid. 537/2, obręb Śrem”;
- 2) załącznik nr 2 - rozstrzygnięcie Rady Miejskiej w Śremie o sposobie rozpatrzenia uwag do projektu planu;
- 3) załącznik nr 3 - rozstrzygnięcie Rady Miejskiej w Śremie o sposobie realizacji zapisanych w planie inwestycji z zakresu infrastruktury technicznej, które należą do zadań własnych gminy, oraz zasadach ich finansowania, zgodnie z przepisami o finansach publicznych;
- 4) załącznik nr 4 - dane przestrzenne miejscowego planu zagospodarowania przestrzennego.

3. Granicę miejscowego planu zagospodarowania przestrzennego określa rysunek oraz załącznik nr 4.

§ 2. 1. Określenie „nieprzekraczalna linia zabudowy” oznacza linię wyznaczającą najmniejszą odległość, w której mogą być lokalizowane nadziemne ściany zewnętrzne budynków od linii rozgraniczającej drogi.

2. Określenie „obowiązująca linia zabudowy” oznacza linię, na której należy sytuować nie mniej niż 70% długości ściany zewnętrznej budynku mieszkalnego jednorodzinnego, przy czym dla budynków gospodarczych i garaży obowiązująca linia zabudowy stanowi nieprzekraczalną linię zabudowy.

3. Określenie „ogrodzenie ażurowe” oznacza ogrodzenie, w którym część pełna stanowi nie więcej niż 30% powierzchni całkowitej ogrodzenia.

4. Określenie „tablica informacyjna” oznacza element systemu informacji lokalnej, informacji turystycznej, przyrodniczej lub edukacji ekologicznej.

§ 3. W zakresie przeznaczenia terenów oraz linii rozgraniczających tereny o różnym przeznaczeniu lub różnych zasadach zagospodarowania ustala się:

- 1) teren zabudowy mieszkaniowej jednorodzinnej wolnostojącej, oznaczony symbolem **1MNW**;
- 2) teren drogi dojazdowej, oznaczony symbolem **1KDD**;
- 3) linię rozgraniczającą tereny różnym przeznaczeniu lub różnych zasadach zagospodarowania.

§ 4. W zakresie zasad ochrony i kształtowania ładu przestrzennego i krajobrazu ustala się:

- 1) lokalizację budynków zgodnie z nieprzekraczalną linią zabudowy, przy czym:
  - a) okapy i gzymsy dachu głównego mogą wykraczać przed linię zabudowy o nie więcej niż 0,8 m, z zastrzeżeniem lit. b i lit. c,
  - b) części budynków takie, jak: balkony, galerie, wykusze i ich zadaszenia wyłącznie na kondygnacjach wyższych niż parter, mogą wykraczać przed linię zabudowy o nie więcej niż 1,5 m,
  - c) zadaszenia wejściowe mogą wykraczać przed linię zabudowy o nie więcej niż 1,5 m;
- 2) kolorystykę dachów w odcieniach czerwieni lub szarości;

- 3) możliwość lokalizacji tablic informacyjnych o powierzchni ekspozycji tablicy nie większej niż 1 m<sup>2</sup> i wysokości nie większej niż 2 m;
- 3) zakaz lokalizacji budynków gospodarczych lub garaży wykonanych z przeszłowych ogrodzeniowych prefabrykatów betonowych lub z blachy.

§ 5. 1. W zakresie zasad ochrony środowiska, przyrody i krajobrazu ustala się:

- 1) zagospodarowanie odpadów zgodnie z przepisami odrębnymi;
- 2) zagospodarowanie nadmiaru mas ziemnych pozyskanych podczas prac w obrębie terenu zgodnie z przepisami odrębnymi;
- 3) zapewnienie dopuszczalnych poziomów hałasu w środowisku dla terenu **1MNW**, jak dla terenów zabudowy mieszkaniowej jednorodzinnej;
- 4) zaopatrzenie w ciepło zgodnie z przepisami odrębnymi.

2. Zakazuje się lokalizacji przedsięwzięć mogących zawsze lub potencjalnie znacząco oddziaływać na środowisko, w rozumieniu przepisów odrębnych.

§ 6. 1. W zakresie zasad kształtowania zabudowy oraz wskaźników zagospodarowania terenu zabudowy mieszkaniowej jednorodzinnej wolnostojącej, oznaczonego symbolem **1MNW**, ustala się możliwość lokalizacji na działce budowlanej:

- 1) jednego budynku mieszkalnego jednorodzinnego w zabudowie wolnostojącej;
- 2) jednego budynku gospodarczego albo garażu o powierzchni zabudowy nie większej niż 60 m<sup>2</sup>.

2. Ustala się następujące zasady zabudowy i zagospodarowania działki budowlanej:

- 1) wysokość zabudowy nie większą niż:
  - a) dla budynku mieszkalnego jednorodzinnego: 10,0 m i nie więcej niż dwie kondygnacje nadziemne,
  - b) dla budynku gospodarczego i garażu: 5,5 m i nie więcej niż jedna kondygnacja nadziemna,
- 2) nadziemną intensywność zabudowy: nie mniejszą niż 0,01 i nie większą niż 0,6;
- 3) maksymalny udział powierzchni zabudowy: 30%;

- 4) minimalny udział powierzchni biologicznie czynnej: 50%;
- 5) powierzchnię nowo wydzielonej działki budowlanej równą powierzchni terenu;
- 6) geometrię dachów:
  - a) dla budynku mieszkalnego jednorodzinnego: dwu- lub wielospadowy, o kącie nachylenia połaci od 35° do 45°,
  - b) dla budynku gospodarczego i garażu: dwuspadowy o kącie nachylenia połaci od 25° do 45°,
- 7) liczbę stanowisk postojowych na działce budowlanej, w tym stanowiska przeznaczone na parkowanie pojazdów zaopatrzonych w kartę parkingową, o ile są wymagane zgodnie z przepisami odrębnymi, wliczając miejsca w garażu i pod wiatą, nie mniejszą niż:
  - a) dwa stanowiska na każdy lokal mieszkalny,
  - b) jedno stanowisko na każde rozpoczęte 50 m<sup>2</sup> powierzchni użytkowej usług, w przypadku ich lokalizacji w lokalu użytkowym w ramach budynku mieszkalnego jednorodzinnego;
- 8) obsługę komunikacyjną z przyległych dróg publicznych znajdujących się poza granicami planu.

3. Dopuszcza się możliwość przebudowy, rozbudowy lub nadbudowy istniejącego budynku, z zachowaniem zasad i parametrów zgodnie z ustaleniami planu dla terenu **1MNW**.

§ 7. W zakresie granic i sposobów zagospodarowania terenów lub obiektów podlegających ochronie, na podstawie odrębnych przepisów, terenów górniczych, a także obszarów szczególnego zagrożenia powodzią, obszarów osuwania się mas ziemnych, krajobrazów priorytetowych określonych w audycie krajobrazowym oraz w planie zagospodarowania przestrzennego województwa ustala się uwzględnienie ograniczeń wynikających z położenia obszaru planu w granicach:

- 1) Głównego Zbiornika Wód Podziemnych nr 150 Pradolina Warszawa - Berlin;
- 2) obszaru narażonego na zalanie w przypadku zniszczenia lub uszkodzenia wału przeciwpowodziowego.

§ 8. W zakresie szczególnych warunków zagospodarowania terenów oraz ograniczeń w ich użytkowaniu, w tym zakazu zabudowy, ustala się uwzględnienie wymagań i ograniczeń wynikających z lokalizacji sieci i urządzeń infrastruktury technicznej, zgodnie z przepisami odrębnymi.

§ 9. 1. W zakresie zasad modernizacji, rozbudowy i budowy systemów komunikacji oraz infrastruktury technicznej ustala się:

- 1) zachowanie ciągłości powiązań elementów pasów drogowych w granicach obszaru objętego planem oraz z zewnętrznym układem komunikacyjnym;
- 2) szerokość drogi **1KDD** w liniach rozgraniczających, zgodnie z rysunkiem;
- 3) parametry układu drogowego zgodnie z klasyfikacją i przepisami odrębnymi, w zakresie niedefiniowanym ustaleniami planu;
- 4) zapewnienie miejsc postojowych zgodnie z § 6 ust. 2 pkt 7;
- 5) możliwość wykonywania robót budowlanych w zakresie obiektów i urządzeń infrastruktury technicznej, zgodnie z przepisami odrębnymi;
- 6) powiązanie sieci infrastruktury technicznej z układem zewnętrznym oraz zapewnienie dostępu do tych sieci, zgodnie z przepisami odrębnymi;
- 7) zaopatrzenie w energię elektryczną z sieci elektroenergetycznej lub z odnawialnych źródeł energii, zgodnie z przepisami odrębnymi i z zastrzeżeniem ust. 2;
- 8) zaopatrzenie w wodę z sieci wodociągowej;
- 9) odprowadzanie ścieków bytowych i komunalnych do sieci kanalizacji sanitarnej;
- 10) odprowadzanie i zagospodarowanie wód opadowych i roztopowych zgodnie z przepisami odrębnymi, z dopuszczeniem retencjonowania tych wód na własnej działce.

2. Zakazuje się lokalizacji urządzeń wytwarzających energię z odnawialnych źródeł energii innych niż mikroinstalacje.

§ 10. 1. W zakresie sposobów i terminów tymczasowego zagospodarowania, urządzenia i użytkowania terenów, do dnia wejścia w życie uchwały, o której mowa w art. 37a ust. 1 ustawy z dnia 27 marca 2003 r. o planowaniu i zagospodarowaniu przestrzennym, ustala się możliwość lokalizacji:

- 1) szyldów wyłącznie na elewacjach budynków, przy czym powierzchnia szyldu nie może przekraczać 1,0 m<sup>2</sup>;

- 2) obiektów małej architektury o wysokości nie większej niż 3 m.
2. Zakazuje się lokalizacji:
- 1) tablic reklamowych i urządzeń reklamowych, z zastrzeżeniem ust. 1 pkt 1;
  - 2) ogrodzeń wyższych niż 1,80 m;
  - 3) od strony dróg ogrodzeń innych niż ażurowe;
  - 4) ogrodzeń z przęsłami lub panelami wykonanymi z betonowych elementów prefabrykowanych, z wyłączeniem podmurówek o wysokości większej niż 0,5 m.

§ 11. Ustala się stawkę stanowiącą podstawę do określenia opłaty, o której mowa w art. 36 ust. 4 ustawy z dnia 27 marca 2003 r. o planowaniu i zagospodarowaniu przestrzennym, w wysokości 30%.

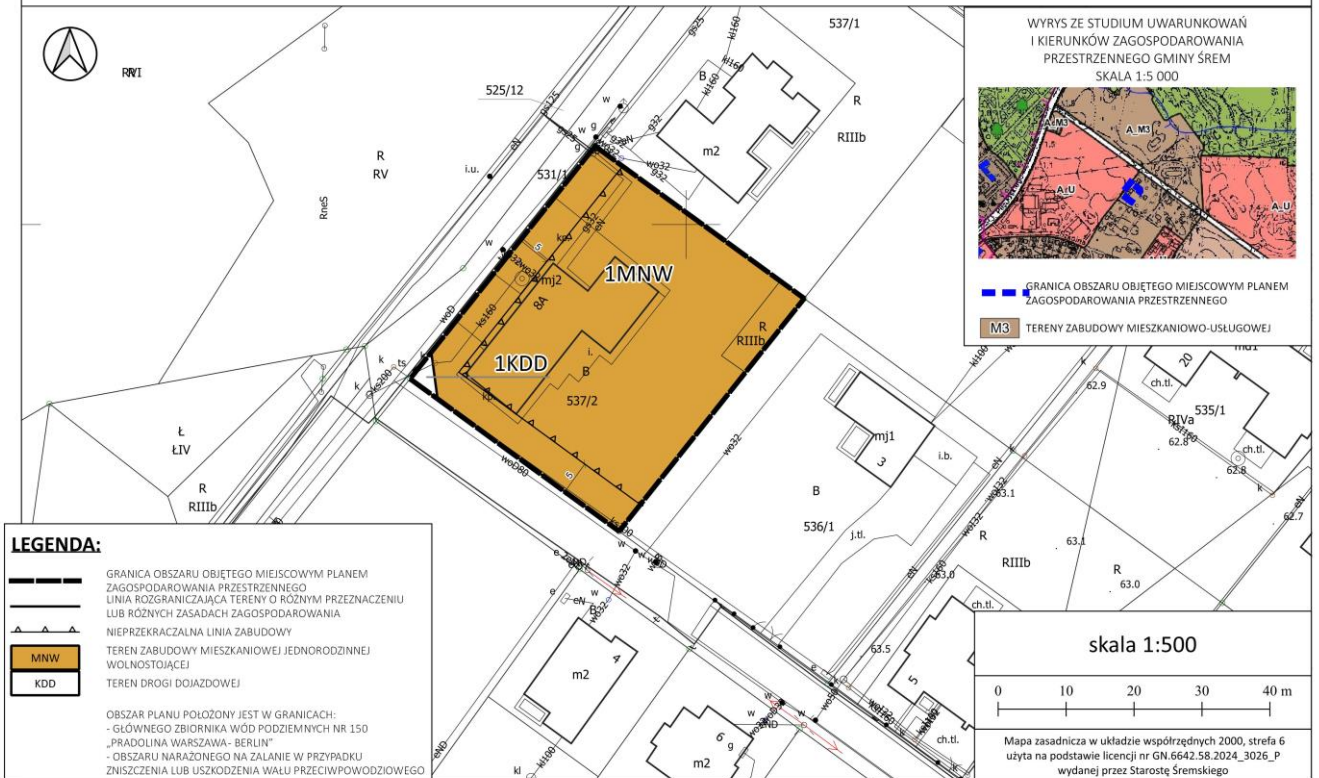
§ 12. Wykonanie niniejszej uchwały powierza się Burmistrzowi Śremu.

§ 13. Uchwała wchodzi w życie po upływie 15 dni od dnia ogłoszenia w Dzienniku Urzędowym Województwa Wielkopolskiego.

# MIEJSCOWY PLAN ZAGOSPODAROWANIA PRZESTRZENNEGO DLA DZIAŁKI O NR EWID. 537/2, OBRĘB ŚREM

Załączniki do uchwały  
Nr ...  
Rady Miejskiej w Śremie  
z dnia ... r.

Załącznik nr 1



**LEGENDA:**

- GRANICA OBSZARU OBJĘTEGO MIEJSCOWYM PLANEM ZAGOSPODAROWANIA PRZESTRZENNEGO
- LINIA ROZGRANICZAJĄCA TERENY O RÓŻNYM PRZEZNACZENIU LUB RÓŻNYCH ZASADACH ZAGOSPODAROWANIA
- ▲▲▲ NIEPRZEKRACZALNA LINIA ZABUDOWY
- MNV TEREN ZABUDOWY MIESZKANIOWEJ JEDNORODZINNEJ WOLNOSTOJĄCEJ
- KDD TEREN DROGI DOJAZDOWEJ

OBSZAR PLANU POŁOŻONY JEST W GRANICACH:  
 - GŁÓWNEGO ZBIORNIKA WÓD PODZIEMNYCH NR 150 „PRADOLINA WARSZAWA - BERLIN”  
 - OBSZARU NARAŻONEGO NA ZALANIE W PRZYPADKU ZNISZCZENIA LUB USZKODZENIA WAŁU PRZECIWPOWODZIOWEGO



## **UZASADNIENIE**

uchwały Nr .....  
Rady Miejskiej w Śremie  
z dnia .....

### **w sprawie miejscowego planu zagospodarowania przestrzennego dla działki o nr ewid. 537/2, obręb Śrem**

Zgodnie z art. 3 ust. 1 ustawy z dnia 27 marca 2003 r. o planowaniu i zagospodarowaniu przestrzennym kształtowanie i prowadzenie polityki przestrzennej na terenie gminy, w tym uchwalanie miejscowych planów zagospodarowania przestrzennego, należy do zadań własnych gminy.

Z kolei w myśl art. 20 ust. 1 przywołanej ustawy plan miejscowy uchwała rada gminy, po stwierdzeniu, że nie narusza on ustaleń studium, rozstrzygając jednocześnie o sposobie rozpatrzenia uwag do projektu planu oraz sposobie realizacji, zapisanych w planie, inwestycji z zakresu infrastruktury technicznej, które należą do zadań własnych gminy, oraz zasadach ich finansowania, zgodnie z przepisami o finansach publicznych. Część tekstowa planu stanowi treść uchwały, część graficzna oraz wymagane rozstrzygnięcia stanowią załączniki do uchwały.

Projekt planu został opracowany zgodnie z art. 67 ust. 3 ustawy z dnia 7 lipca 2023 r. o zmianie ustawy o planowaniu i zagospodarowaniu przestrzennym oraz niektórych innych ustaw (Dz. U. poz. 1688).

Projekt planu został opracowany zgodnie z uchwałą Nr 537/XLVII/2023 Rady Miejskiej w Śremie z dnia 18 września 2023 r. w sprawie przystąpienia do sporządzenia miejscowego planu zagospodarowania przestrzennego dla działki o nr ewid. 537/2, obręb Śrem.

Zasadniczym celem opracowania było umożliwienie realizacji, w ramach dotychczasowego przeznaczenia terenu (tj. pod zabudowę mieszkaniową jednorodzinną), ograniczonego i niekolidującego z sąsiadującą zabudową katalogu usług, co wymagało wprowadzenia dodatkowych, nowych ustaleń do dotychczas obowiązującego planu miejscowego. Wniosek o zmianę planu w ww. zakresie został złożony przez właścicieli działki nr ewid. 537/2 i zaakceptowany przez Burmistrza Śremu.

Zgodnie z obowiązującym studium uwarunkowań i kierunków zagospodarowania przestrzennego gminy Śrem, uchwalonym uchwałą Nr 495/XLIII/2023 Rady Miejskiej w Śremie z dnia 23 marca 2023 r. w sprawie



zmiany Studium uwarunkowań i kierunków zagospodarowania przestrzennego gminy Śrem obszar opracowania wchodzi w skład terenu zabudowy mieszkaniowo – usługowej, oznaczonego symbolem „A\_M3”.

W granicach opracowania obowiązuje miejscowy plan zagospodarowania przestrzennego dla obszaru tzw. bramy miasta, przyjęty Uchwałą Nr 227/XXVI/08 Rady Miejskiej w Śremie z dnia 28 sierpnia 2008 r. (Dz. Urz. Woj. Wlkp. Nr 174, poz. 2907 z dnia 20 października 2008 r.).

W obszarze opracowania zlokalizowany jest budynek mieszkalny jednorodzinny. Zabudowa mieszkaniowa jednorodzinna jest dominującą funkcją także w najbliższej okolicy, za wyjątkiem terenów położonych na zachód i na północ od granic planu, które pozostają niezabudowane.

Obszar objęty planem położony jest w granicach Głównego Zbiornika Wód Podziemnych nr 150 Pradolina Warszawa – Berlin, obszaru narażonego na zalanie w przypadku zniszczenia lub uszkodzenia wału przeciwpowodziowego oraz objęty jest koncesją nr 29/2001/Ł z dnia 08.05.2017 r. na poszukiwanie i rozpoznawanie złóż ropy naftowej i gazu ziemnego oraz wydobywanie ropy naftowej i gazu ziemnego ze złóż w obszarze „Śrem - Jarocin”, ważnej do dnia 08.05.2047 r.

Burmistrz Śremu przeprowadził procedurę określoną w art. 17 ustawy o planowaniu i zagospodarowaniu przestrzennym.

Zgodnie z art. 46 pkt 1 ustawy z dnia 3 października 2008 r. o udostępnianiu informacji o środowisku i jego ochronie, udziale społeczeństwa w ochronie środowiska oraz o ocenach oddziaływania na środowisko (Dz. U. z 2023 r. poz. 1094, z późn. zm.<sup>1</sup>) projekty miejscowych planów zagospodarowania przestrzennego wymagają przeprowadzenia strategicznej oceny oddziaływania na środowisko.

W związku z powyższym Burmistrz Śremu:

- 1) uzgodnił stopień szczegółowości informacji zawartych w prognozie oddziaływania na środowisko;
- 2) sporządził prognozę oddziaływania na środowisko;
- 3) uzyskał wymagane ustawą opinie;
- 4) zapewnił możliwości udziału społeczeństwa w postępowaniu w sprawie oceny oddziaływania na środowisko skutków realizacji planu miejscowego.

Stosownie do art. 15 ust. 1 ustawy z dnia 27 marca 2003 r. o planowaniu i zagospodarowaniu przestrzennym, w związku z art. 67 ust. 3 pkt 1 i 4 ustawy z dnia 7 lipca 2023 r. o zmianie ustawy o planowaniu i zagospodarowaniu przestrzennym oraz niektórych innych ustaw w uzasadnieniu przedstawia się:

- 1) sposób realizacji wymogów wynikających z:

---

<sup>1</sup> Zmiany tekstu jednolitego wymienionej ustawy zostały ogłoszone w Dz. U. z 2023 r. poz. 1113, 1501, 1506, 1688, 1719, 1890, 1906 i 2029.

a) wymagań ładu przestrzennego, architektury i urbanistyki: wyznaczone zostały linie rozgraniczające tereny o różnym przeznaczeniu lub różnych zasadach zagospodarowania oraz nieprzekraczalne linie zabudowy, dostosowane zostały: wskaźniki zagospodarowania terenu, w tym intensywność zabudowy, wysokość budynków, geometria dachów,

b) walorów architektonicznych i krajobrazowych: uwzględniono poprzez zawarcie ustaleń określających sposób zagospodarowania terenu, wskazanie rodzaju obiektów budowlanych dopuszczonych do lokalizacji, formę, gabaryty nowej zabudowy oraz sposób jej sytuowania,

c) wymagań ochrony środowiska, w tym gospodarowania wodami i ochrony gruntów rolnych i leśnych: wskazano sposób zaopatrzenia w media, gospodarowanie odpadami, odprowadzanie ścieków, wód opadowych i roztopowych, sposób wytwarzania energii cieplnej na cele ogrzewania budynków; w granicach opracowania brak gruntów rolnych klas I - III wymagających uzyskania zgody na przeznaczenie na cele nierolnicze (dodatkowo obszar planu położony jest w granicach administracyjnych miasta, przez co uzyskanie takiej zgody nie jest wymagane),

d) wymagań ochrony dziedzictwa kulturowego i zabytków oraz dóbr kultury współczesnej: nie podjęto ustaleń w tym zakresie ze względu na niewystępowanie w ramach obszaru objętego planem obszarów lub obiektów chronionych na podstawie przepisów odrębnych z zakresu ochrony zabytków i opieki nad zabytkami,

e) wymagań ochrony zdrowia oraz bezpieczeństwa ludzi i mienia, a także potrzeb osób ze szczególnymi potrzebami: ustalono obowiązek zapewnienia dopuszczalnych poziomów hałasu w środowisku, zgodnie z przepisami odrębnymi, oraz lokalizację stanowisk postojowych przeznaczonych na parkowanie pojazdów zaopatrzonych w kartę parkingową,

g) walorów ekonomicznych przestrzeni: uwzględniono poprzez utrzymanie istniejącej funkcji i dopuszczenie ograniczonego katalogu usług, w sposób nie budzący konfliktów z zabudową istniejącą w sąsiedztwie,

h) prawa własności: ustalenia projektu miejscowego planu nie naruszają praw własności,

i) potrzeb obronności i bezpieczeństwa państwa: nie podjęto ustaleń w tym zakresie, ponieważ potrzeba taka nie została określona przez właściwe organy i instytucje, do których występowano o zaopiniowanie, bądź uzgodnienie projektu planu,

j) potrzeb interesu publicznego: zabezpieczone zostały, zgodnie z obowiązującymi przepisami, zasady i warunki kształtowania i korzystania z dróg publicznych,

k) potrzeb w zakresie rozwoju infrastruktury technicznej, w szczególności sieci szerokopasmowych: ustalenia projektu miejscowego planu uwzględniają możliwość prowadzenia robót budowlanych w zakresie wszelkich obiektów i urządzeń infrastruktury technicznej,

l) zapewnienia udziału społeczeństwa w pracach nad miejscowym planem zagospodarowania przestrzennego, w tym przy użyciu środków komunikacji elektronicznej: ogłoszenie o przystąpieniu do sporządzenia miejscowego planu i wyłożeniu projektu do publicznego wglądu zostały opublikowane w prasie o zasięgu lokalnym. Adekwatne obwieszczenia zostały wywieszone na tablicach Urzędu. Zarówno obwieszczenia, jak i uchwała o przystąpieniu czy komplety dokumentów wyłożonych do publicznych wglądów zostały zamieszczone na stronie internetowej Biuletynu Informacji Publicznej (BIP), o czym powiadomiono w ogłoszeniach i obwieszczeniach,

m) zachowania jawności i przejrzystości procedur planistycznych: zapewniono możliwość wglądu do dokumentacji planistycznej i możliwość zapoznania się z proponowanymi rozwiązaniami, wybrane dokumenty zostały udostępnione poprzez BIP,

n) potrzeb zapewnienia odpowiedniej ilości i jakości wody, do celów zaopatrzenia ludności: ustalony został sposób zaopatrzenia w wodę z sieci wodociągowej,

2) organ waży interes publiczny i interesy prywatne, w tym zgłaszane w postaci wniosków i uwag, zmierzające do ochrony istniejącego stanu zagospodarowania terenu, jak i zmian w zakresie jego zagospodarowania, a także analizy ekonomiczne, środowiskowe i społeczne: w projekcie planu uwzględniono postulaty zawarte w złożonym wniosku o jego zmianę, nie naruszając przy tym jednocześnie uprawnień osób trzecich i nie ingerując w publicznie dostępne obszary;

3) sytuowanie nowej zabudowy, uwzględnienie wymagań ładu przestrzennego, efektywnego gospodarowania przestrzenią oraz walory ekonomiczne przestrzeni: minimalizację transportochłonności oraz możliwość przemieszczania się pieszych i rowerzystów zapewniono poprzez lokalizację planowanej zabudowy przy drogach publicznych z dostępem bezpośrednim oraz w sposób umożliwiający wykorzystanie publicznego transportu zbiorowego;

4) zgodność z wynikami analizy, o której mowa w art. 32 ust. 1, wraz datą uchwały rady gminy, o której mowa w art. 32 ust. 2: stwierdzono zgodność z wynikami analiz zmian w zagospodarowaniu przestrzennym gminy Śrem w czasie VIII kadencji Rady Miejskiej w Śremie. Rada Miejska w Śremie podjęła uchwałę Nr 608/LII/2024 z dnia 11 kwietnia 2024 r. w sprawie aktualności studium uwarunkowań i kierunków zagospodarowania przestrzennego gminy Śrem oraz miejscowych planów zagospodarowania przestrzennego;

5) sposób uwzględnienia uniwersalnego projektowania, o którym mowa w art. 2 pkt 4 ustawy z dnia 19 lipca 2019 r. o zapewnianiu dostępności osobom ze szczególnymi potrzebami: uwzględniono poprzez zawarcie ustaleń adekwatnych do zakresu możliwości miejscowego planu zagospodarowania przestrzennego w tym zakresie, to jest dostępności do dróg publicznych i zapewnienia miejsc postojowych przeznaczonych na parkowanie pojazdów zaopatrzonych w kartę parkingową. Wszelkie obiekty budowlane, możliwe do realizacji na podstawie ustaleń planu będą projektowane zgodnie z zasadami techniczno-budowlanymi, określonymi w przepisach odrębnych, w szczególności zgodnie z rozporządzeniem Ministra Infrastruktury z dnia 12 kwietnia 2002 r. w sprawie warunków technicznych, jakim powinny odpowiadać budynki i ich usytuowanie (Dz. U. 2022 r. poz. 1225 i z 2023 r. poz. 2442);

6) wpływ na finanse publiczne został określony w opracowanej prognozie skutków finansowych uchwalenia planu miejscowego.

W planie nie podjęto ustaleń w zakresie:

- 1) wymagań wynikających z potrzeb kształtowania przestrzeni publicznych - ze względu na brak określenia obszarów przestrzeni publicznej w Studium uwarunkowań i kierunków zagospodarowania przestrzennego w odniesieniu do obszaru objętego planem;
- 2) granic i sposobów zagospodarowania terenów lub obiektów podlegających ochronie, ustalonych na podstawie przepisów odrębnych, terenów górniczych, a także obszarów szczególnego zagrożenia powodzią, obszarów osuwania się mas ziemnych, krajobrazów priorytetowych określonych w audycie krajobrazowym - ze względu na ich niewystępowanie w ramach obszaru objętego planem;
- 3) szczegółowych zasad i warunków scalania i podziału nieruchomości - obszar objęty planem stanowi jedną nieruchomość gruntową.

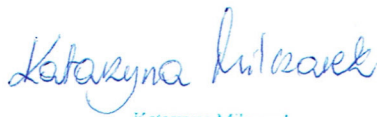
W związku z zachowaniem trybu sporządzania miejscowego planu, wymaganego ustawą o planowaniu i zagospodarowaniu przestrzennym oraz zachowaniem zgodności z polityką przestrzenną gminy, określoną w studium uwarunkowań i kierunków zagospodarowania przestrzennego gminy Śrem, podjęcie niniejszej uchwały jest zasadne.

## **PROGNOZA ODDZIAŁYWANIA NA ŚRODOWISKO**

dotycząca projektu miejscowego planu zagospodarowania przestrzennego  
dla działki o nr ewid. 537/2, obręb Śrem

opracowanie:

mgr inż. Katarzyna Milczarek



Katarzyna Milczarek  
mgr inż. gospodarki przestrzennej  
nr dyplomu 126165 z dn. 30.06.2014r.  
Uniwersytet im. A. Mickiewicza w Poznaniu

1 lipca 2024 r.

## SPIS TREŚCI

1. Informacje ogólne .....	3
1.1. Przedmiot i cel opracowania, podstawy prawne .....	3
1.2. Metoda opracowania, wykorzystane materiały .....	4
2. Charakterystyka stanu i funkcjonowania środowiska .....	6
2.1. Położenie i użytkowanie terenu .....	6
2.2. Rzeźba terenu .....	6
2.3. Budowa geologiczna, surowce mineralne .....	7
2.4. Warunki wodne .....	8
2.5. Gleby .....	10
2.6. Formy ochrony przyrody .....	10
2.7. Flora i fauna .....	11
2.8. Dziedzictwo kulturowe i zabytki .....	12
2.9. Klimat lokalny .....	12
2.10. Jakość powietrza .....	12
2.11. Klimat akustyczny .....	14
3. Informacja o zawartości i głównych celach projektu miejscowego planu zagospodarowania przestrzennego .....	15
3.1. Cel opracowania projektu planu .....	15
3.2. Ustalenia projektu planu .....	16
3.3. Powiązania z innymi dokumentami .....	17
3.4. Potencjalne zmiany stanu środowiska w przypadku braku realizacji ustaleń projektu planu ...	17
4. Istniejące problemy ochrony środowiska istotne z punktu widzenia projektu planu .....	18
5. Cele ochrony środowiska ustanowione na szczeblu międzynarodowym, wspólnotowym i krajowym oraz sposoby ich uwzględniania w projekcie planu .....	18
6. Przewidywane oddziaływanie ustaleń projektu planu na środowisko .....	22
6.1. Oddziaływanie na powierzchnię ziemi .....	22
6.2. Oddziaływanie na krajobraz .....	23
6.3. Oddziaływanie na powietrze .....	24
6.4. Oddziaływanie na klimat .....	25
6.5. Oddziaływanie na wody .....	26
6.6. Oddziaływanie na zasoby naturalne .....	27
6.7. Oddziaływanie na rośliny, zwierzęta, różnorodność biologiczną .....	27
6.8. Oddziaływanie na dobra materialne i zabytki .....	28
6.9. Oddziaływanie na ludzi i klimat akustyczny .....	28
6.10. Oddziaływanie na formy ochrony przyrody, w tym na cele i przedmiot ochrony obszaru Natura 2000 i integralność tego obszaru .....	30
6.11. Oddziaływanie na całość środowiska przyrodniczego .....	30
7. Informacja o możliwym transgranicznym oddziaływaniu na środowisko .....	31
8. Rozwiązania mające na celu zapobieganie, ograniczanie lub kompensację przyrodniczą negatywnych oddziaływań na środowisko .....	32
9. Przewidywane metody analizy skutków realizacji ustaleń projektu planu oraz częstotliwość jej przeprowadzania .....	32
10. Rozwiązania alternatywne do rozwiązań zawartych w projekcie planu lub wyjaśnienie ich braku	33
11. Streszczenie .....	33

## 1. Informacje ogólne

### 1.1. Przedmiot i cel opracowania, podstawy prawne

Przedmiotem opracowania jest prognoza oddziaływania na środowisko dotycząca projektu miejscowego planu zagospodarowania przestrzennego dla działki o nr ewid. 537/2, obręb Śrem, zwanego w dalszej części opracowania „projektem planu”.

Projekt planu sporządzany jest na podstawie Uchwały Nr 537/XLVII/2023 Rady Miejskiej w Śremie z dnia 18 września 2023 r. w sprawie przystąpienia do sporządzenia miejscowego planu zagospodarowania przestrzennego dla działki o nr ewid. 537/2, obręb Śrem.

Głównym celem prognozy, jest określenie skutków działań związanych ze zmianą sposobu zagospodarowania terenu i ich wpływ na całokształt środowiska, jego poszczególne komponenty oraz na warunki życia i zdrowie ludzi.

Prognoza skutków oddziaływania miejscowego planu zagospodarowania przestrzennego na środowisko jest elementem systemu planowania przestrzennego, wprowadzonym ustawą z dnia 7 lipca 1994 r. o zagospodarowaniu przestrzennym, z nowelizacją zawartą w ustawie z dnia 27 kwietnia 2001 r. Prawo ochrony środowiska (Dz. U. z 2024 r. poz. 54 ze zm.).

Na obowiązek sporządzenia prognozy oddziaływania na środowisko dotyczącej projektu planu miejscowego wskazuje również art. 17 pkt 4 ustawy z dnia 27 marca 2003 r. o planowaniu i zagospodarowaniu przestrzennym (Dz. U. z 2023 r. poz. 977 ze zm.).

Aktualnie obowiązek sporządzenia prognozy oddziaływania na środowisko wynika z ustawy z dnia 3 października 2008 r. o udostępnianiu informacji o środowisku i jego ochronie, udziale społeczeństwa w ochronie środowiska oraz o ocenach oddziaływania na środowisko (Dz. U. z 2023 r. poz. 1094 ze zm.). Zgodnie z art. 51 ust. 1 wyżej wymienionej ustawy organ opracowujący projekt dokumentu sporządza prognozę oddziaływania na środowisko.

Przepisy tej ustawy są wdrożeniem do polskich regulacji prawnych ustaleń podjętych na poziomie międzynarodowym i unijnym w Dyrektywach Wspólnot Europejskich, w tym:

- Dyrektywy Parlamentu Europejskiego i Rady 2011/92/UE z dnia 13 grudnia 2011 r. w sprawie oceny skutków wywieranych przez niektóre przedsięwzięcia publiczne i prywatne na środowisko (Dz. Urz. L 26 z dnia 28 stycznia 2012 r.),
- Dyrektywy Rady 92/43/EWG z dnia 21 maja 1992 r. w sprawie ochrony siedlisk przyrodniczych oraz dzikiej fauny i flory (Dz. Urz. WE L 206 z dnia 22 lipca 1992 r.),
- Dyrektywy Parlamentu Europejskiego i Rady 2001/42/WE z dnia 27 czerwca 2001 r. w sprawie oceny wpływu niektórych planów i programów na środowisko (Dz. Urz. WE L 197 z dnia 21 lipca 2001 r.),
- Dyrektywy Parlamentu Europejskiego i Rady 2003/4/WE z dnia 28 stycznia 2003 r. w sprawie publicznego dostępu do informacji dotyczących środowiska i uchylającej Dyrektywę Rady 90/313/EWG (Dz. Urz. WE L 41 z dnia 14 lutego 2003 r.),
- Dyrektywy Parlamentu Europejskiego i Rady 2003/35/WE z dnia 26 maja 2003 r. przewidującej udział społeczeństwa w odniesieniu do sporządzania niektórych planów i programów w zakresie środowiska oraz zmieniającej w odniesieniu do udziału społeczeństwa i dostępu do wymiaru sprawiedliwości Dyrektywę Rady 85/337/EWG (Dz. Urz. UE L 156 z dnia 25 czerwca 2003 r.),
- Dyrektywa Parlamentu Europejskiego i Rady 2010/75/UE z dnia 24 listopada 2010 r. w sprawie emisji przemysłowych (zintegrowane zapobieganie zanieczyszczeniom i ich kontrola) (Dz. Urz. UE L 334/17 z dnia 17 grudnia 2010 r.).

Zgodnie z art. 46 ustawy z dnia 3 października 2008 r. o udostępnianiu informacji o środowisku i jego ochronie, udziale społeczeństwa w ochronie środowiska oraz o ocenach oddziaływania na środowisko, przeprowadzenia strategicznej oceny oddziaływania na środowisko wymaga projekt planu zagospodarowania przestrzennego, wyznaczający ramy dla późniejszej realizacji przedsięwzięć mogących znacząco oddziaływać na środowisko. Według art. 48 ww. ustawy, organ opracowujący projekt miejscowego planu zagospodarowania przestrzennego może, po uzgodnieniu z właścicielami

organami, o których mowa w art. 57 i art. 58, odstąpić od przeprowadzenia strategicznej oceny oddziaływania na środowisko, w przypadku spełnienia przesłanek wskazanych w art. 48 ust. 1, ust. 3-5 ww. ustawy.

Prognoza staje się dokumentem z chwilą jej wyłożenia do publicznego wglądu na okres co najmniej 21 dni łącznie z projektem planu, po uprzednim ogłoszeniu w miejscowej prasie. Przy wyłożeniu, projekt planu i prognoza są przedmiotem społecznej oceny, a ustalenia prognozy mogą mieć bezpośredni wpływ na decyzje Rady Miejskiej w sprawie uchwalenia planu.

## **1.2. Metoda opracowania, wykorzystane materiały**

W prognozie oddziaływania na środowisko analizie i ocenie podlega projekt uchwały w sprawie miejscowego planu zagospodarowania przestrzennego, część tekstowa uchwały oraz rysunek planu, stanowiący obowiązujący załącznik graficzny uchwały.

Zgodnie z ustawą z dnia 3 października 2008 r., prognoza oddziaływania na środowisko winna rozpatrywać zagadnienia w dostosowaniu do stopnia szczegółowości projektowanego dokumentu, w tym wypadku do projektu planu miejscowego zagospodarowania przestrzennego, zawierając:

- informacje o zawartości, głównych celach projektowanego dokumentu oraz jego powiązaniach z innymi dokumentami,
- informacje o metodach zastosowanych przy sporządzaniu prognozy,
- propozycje dotyczące przewidywanych metod analizy skutków postanowień projektowanego dokumentu oraz częstotliwości jej przeprowadzenia,
- informacje o możliwym transgranicznym oddziaływaniu na środowisko,
- streszczenie sporządzone w języku niespecjalistycznym,
- oświadczenie autora, a w przypadku gdy wykonawcą prognozy jest zespół autorów – kierującego tym zespołem, o spełnieniu wymagań, o których mowa w art. 74a ust. 2, stanowiące załącznik do prognozy,
- datę sporządzenia prognozy, imię, nazwisko i podpis autora, a w przypadku gdy wykonawcą prognozy jest zespół autorów - imię, nazwisko i podpis kierującego tym zespołem oraz imiona, nazwiska i podpisy członków zespołu autorów.

Ponadto prognoza winna określać, analizować i oceniać:

- istniejący stan środowiska oraz potencjalne zmiany tego stanu w przypadku braku realizacji projektowanego dokumentu,
- stan środowiska na obszarach objętych przewidywanym znaczącym oddziaływaniem,
- istniejące problemy ochrony środowiska istotne z punktu widzenia realizacji projektowanego dokumentu, w szczególności dotyczące obszarów podlegających ochronie na podstawie ustawy z dnia 16 kwietnia 2004 r. o ochronie przyrody,
- cele ochrony środowiska ustanowione na szczeblu międzynarodowym, wspólnotowym i krajowym, istotne z punktu widzenia projektowanego dokumentu oraz sposoby, w jakich te cele i inne problemy środowiska zostały uwzględnione podczas opracowywania dokumentu,
- przewidywane znaczące oddziaływania, w tym oddziaływania bezpośrednie, pośrednie, wtórne, skumulowane, krótkoterminowe, średnioterminowe i długoterminowe, stałe i chwilowe oraz pozytywne i negatywne na cele i przedmiot ochrony obszaru Natura 2000 oraz integralność tego obszaru, a także na środowisko, a w szczególności na: różnorodność biologiczną, ludzi, zwierzęta, rośliny, wodę, powietrze, powierzchnię ziemi, krajobraz, klimat, zasoby naturalne, zabytki, dobra materialne, z uwzględnieniem zależności między tymi elementami środowiska i między oddziaływaniami na te elementy.

Prognoza winna przedstawiać również:

- rozwiązania mające na celu zapobieganie, ograniczanie lub kompensację przyrodniczą negatywnych oddziaływań na środowisko, mogących być rezultatem realizacji projektowanego dokumentu, w szczególności na cele i przedmiot ochrony obszaru Natura 2000 oraz integralność tego obszaru,



- biorąc pod uwagę cele i geograficzny zasięg dokumentu oraz cele i przedmiot ochrony obszaru Natura 2000 oraz integralność tego obszaru rozwiązania alternatywne do rozwiązań zawartych w projektowanym dokumencie wraz z uzasadnieniem ich wyboru oraz opis metod dokonania oceny prowadzącej do tego wyboru albo wyjaśnienie braku rozwiązań alternatywnych, w tym wskazania napotkanych trudności wynikających z niedostatków techniki lub luk we współczesnej wiedzy.

Zgodnie z art. 52 ust. 1 ustawy z dnia 3 października 2008 r., informacje zawarte w prognozie powinny być opracowane stosownie do stanu współczesnej wiedzy i metod oceny oraz dostosowane do zawartości i stopnia szczegółowości projektowanego dokumentu.

Stosownie do wymogu art. 53 wyżej wymienionej ustawy, zakres i stopień szczegółowości informacji zawartych w niniejszej prognozie został uzgodniony z właściwymi organami, wskazanymi w art. 57 i 58 ww. ustawy, tj. regionalnym dyrektorem ochrony środowiska i państwowym powiatowym inspektorem sanitarnym.

W prognozie wykorzystano wymagania aktów prawnych związanych z ochroną środowiska i innych przepisów szczególnych.

Prognozę opracowano w oparciu o pakiet informacji zawartych w materiałach:

- 1) materiały kartograficzne:
  - mapa zasadnicza 1:1 000,
  - mapa topograficzna 1:10 000,
  - mapa hydrograficzna 1:50 000;
- 2) dokumenty i inne materiały:
  - uchwała w sprawie przystąpienia do sporządzenia miejscowego planu zagospodarowania przestrzennego,
  - projekt miejscowego planu zagospodarowania przestrzennego,
  - Studium uwarunkowań i kierunków zagospodarowania przestrzennego gminy Śrem,
  - Plan gospodarowania wodami na obszarze dorzecza Odry, przyjęty rozporządzeniem Ministra Infrastruktury z dnia 16 listopada 2022 r. (Dz. U. z 2022 r. poz. 335),
  - Strategiczny plan adaptacji dla sektorów i obszarów wrażliwych na zmiany klimatu do roku 2020 z perspektywą do roku 2030, Ministerstwo Środowiska, Warszawa, październik, 2013 r.,
  - Gumiński R., 1951, Meteorologia i klimatologia dla rolników, Państwowe Wydawnictwo Rolnicze i Leśne. Warszawa,
  - Kondracki J. 2002. Geografia regionalna Polski. Wydawnictwo Naukowe PWN, Warszawa,
  - Mikołajków J., Sadurski A., red., 2017, Informator PSH. Główne Zbiorniki Wód Podziemnych w Polsce, Państwowy Instytut Geologiczny, Warszawa,
  - wnioski złożone do planu;
- 3) strony internetowe:
  - <https://www.gios.gov.pl>,
  - <https://www.psh.gov.pl>,
  - <https://geologia.pgi.gov.pl>,
  - <https://mapy.geoportal.gov.pl>,
  - <https://www.google.pl/maps>,
  - <https://sip.srem.pl/>.

Powyższe materiały oraz informacje przekazane przez Urząd Miejski pozwoliły rozpoznać stan środowiska, jego użytkowanie, podatność na degradację oraz możliwości podniesienia jego kondycji. Prognozę oddziaływania na środowisko sporządzono przy zastosowaniu metody opisowej, polegającej na charakterystyce istniejących zasobów środowiska oraz łączeniu w całość posiadanej wiedzy o dotychczasowych mechanizmach funkcjonowania środowiska i wskazaniu, jakie potencjalne skutki mogą wystąpić w środowisku w wyniku realizacji ustaleń planu. Skonfrontowano zaproponowane rozwiązania planistyczne z istniejącymi uwarunkowaniami przyrodniczymi. Oceniono potencjalne zagrożenie środowiska oraz wpływ skutków realizacji ustaleń planu na jego

funkcjonowanie. Zwrócono uwagę na ewentualne niepożądane konsekwencje, proponując sposoby ich zminimalizowania. Prognozę oddziaływania na poszczególne komponenty środowiska przedstawiono za pomocą techniki listy identyfikacyjnej, w zakresie, jaki umożliwia obecny stan dostępnej informacji o środowisku oraz w dostosowaniu do stopnia szczegółowości ustaleń projektu planu.

## 2. Charakterystyka stanu i funkcjonowania środowiska

### 2.1. Położenie i użytkowanie terenu

Obszar opracowania projektu planu położony jest w miejscowości Śrem, w rejonie ulicy S. Wojciechowskiego. Obejmuje działkę o nr ewid. 537/2 o powierzchni ok. 0,1656 ha. Na przedmiotowym obszarze znajduje się budynek mieszkalny jednorodzinny (Ryc. 1.). W granicach opracowania funkcjonuje sieć wodociągowa oraz kanalizacji sanitarnej. Sąsiedztwo przedmiotowego obszaru stanowią tereny zabudowy mieszkaniowej jednorodzinnej oraz tereny użytkowane rolniczo.

Ryc. 1. Lokalizacja obszaru objętego projektem planu na tle ortofotomapy



Źródło: <https://mapy.geoportal.gov.pl/>

### 2.2. Rzeźba terenu

Według podziału Polski na regiony fizycznogeograficzne J. Kondrackiego (2002) przedmiotowy obszar położony jest w granicach prowincji Niż Środkowoeuropejski (31), podprowincji Pojezierza Południowobałtyckie (314-316), makroregionu Pradolina Warciańsko-Odrzańska (315.6), w mezoregionie Kotlina Śremska (315.64).

Z racji położenia w różnych regionach geograficznych, gmina Śrem posiada niezwykle urozmaiconą rzeźbę terenu. Charakterystyczną formą rzeźby terenu jest rozległa forma dolinna, jaką jest Pradolina Warszawsko-Berlińska o wyraźnym równoleżnikowym przebiegu z odchyleniem na północ, zgodnie z biegiem rzeki Warty. Wyższa część pradoliny to terasa środkowa, tzw. wydmowa, zajęta przez pola uprawne i zabudowę, natomiast pagórki wydmowe są zalesione. W północnej części gminy, po obu stronach pradoliny, rozciąga się wysoczyzna morenowa płaska o rzędnych od 80 - 100 m n.p.m.,

przechodząca w części południowej w wysoczyznę morenową falistą. Wysoczyzna oddziela się wyraźnym zboczem od Pradoliny. Są one poprzecinane szeregiem dolinek erozyjnych oraz ciągami wałów ozowych. Na południu wysoczyzna falista przechodzi w pagórkowatą, w której występują rynny glacialne wypełnione jeziorami.<sup>1</sup>

Obszar objęty opracowaniem jest równinny, położony na wysokości ok. 63,5 m n.p.m. (Ryc. 2.). Przedmiotowe grunty nie należą do potencjalnie zagrożonych ruchami masowymi lub osuwiskami.

Ryc. 2. Lokalizacja obszaru objętego projektem planu na tle mapy topograficznej



Źródło: <https://mapy.geoportal.gov.pl>

### 2.3. Budowa geologiczna, surowce mineralne

Pod względem geologicznym teren miasta i gminy Śrem znajduje się w obrębie jednostki geotektonicznej Monoklina Przedsudecka. Pod względem geologicznym jest to obszar młody. Przeważają utwory czwartorzędowe. Podłoże podczwartorzędowe jest tu stosunkowo wysoko wyniesione. Świadczą o tym wychodnie pliocenu - pstre ily poznańskie i płytkie zaleganie węgla brunatnego. W strefie powierzchniowej występują utwory glacialne i fluwioglacjalne, dna rynien glacialnych wyścielone są utworami organogenicznymi i piaskami. Utwory piaszczyste dominują zdecydowanie na powierzchniach teras, znacznie pokryte lasami. Na wysoczyznach występują plejstoceńskie utwory akumulacji lodowca w postaci glin zwałowych. W dnach cieków, starorzeczach występują też utwory rzeczno-bagienne: torfy i namuły organiczne.<sup>2</sup>

Zgodnie z Mapą geologiczną Polski w podłożu obszaru opracowania występują piaski, żwiry, mady rzeczne oraz torfy i namuły.<sup>3</sup>

Na przedmiotowym obszarze nie występują złoża surowców mineralnych.

Analizowany teren objęty jest koncesją nr 29/2001/Ł z dnia 08.05.2017 r. na poszukiwanie i rozpoznawanie złóż ropy naftowej i gazu ziemnego oraz wydobywanie ropy naftowej i gazu ziemnego ze złóż w obszarze „Śrem – Jarocin”, ważną do dnia 08.05.2047 r.

<sup>1</sup> Studium uwarunkowań i kierunków zagospodarowania przestrzennego gminy Śrem

<sup>2</sup> Studium uwarunkowań i kierunków zagospodarowania przestrzennego gminy Śrem

<sup>3</sup> <http://geologia.pgi.gov.pl/>

## 2.4. Warunki wodne

### Wody powierzchniowe

Na obszarze objętym projektem planu nie występują wody powierzchniowe. Analizowany obszar nie jest zdrenowany.

Na podstawie mapy zagrożenia powodziowego, zawierającej zgodnie z przepisami ustawy Prawo wodne m.in. granice zasięgu wód o prawdopodobieństwie wystąpienia  $p=1\%$  (tj. średnio raz na 100 lat) oraz  $p=10\%$  (tj. raz na 10 lat) ustalono, że teren objęty opracowaniem znajduje się poza obszarem szczególnego zagrożenia powodzią, na którym prawdopodobieństwo wystąpienia powodzi jest średnie i wynosi raz na 100 lat ( $p=1\%$ ), jak również poza obszarem szczególnego zagrożenia powodzią, na którym prawdopodobieństwo wystąpienia powodzi jest wysokie i wynosi raz na 10 lat ( $p=10\%$ ). Ponadto przedmiotowy teren znajduje się poza obszarem, na którym prawdopodobieństwo wystąpienia powodzi jest niskie i wynosi raz na 500 lat ( $p=0,2\%$ ).

Teren objęty opracowaniem znajduje się w granicach obszaru narażonego na zalanie w przypadku zniszczenia lub uszkodzenia wału przeciwpowodziowego.

Monitoring stanu wód, prowadzony jest według tzw. Ramowej Dyrektywy Wodnej. Obecnie przedmiotem badań monitoringowych jakości wód powierzchniowych są jednolite części wód powierzchniowych (JCW). Pojęcie to, wprowadzone przez Ramową Dyrektywę Wodną, oznacza oddzielny i znaczący element wód powierzchniowych taki jak: jezioro, zbiornik, strumień, rzeka lub kanał, część strumienia, rzeki lub kanału, wody przejściowe lub pas wód przybrzeżnych.

Obszar opracowania projektu planu zlokalizowany jest w granicach silnie zmienionej jednolitej części wód powierzchniowych (JCWP) rzecznych Warta od Lutyni do Młyniska (RW600012185551), na obszarze dorzecza Odry, w regionie wodnym Warty. Monitoring jakości wód powierzchniowych na przedmiotowym obszarze prowadzony był przez Główny Inspektorat Ochrony Środowiska. Wyniki oceny stanu JCWP Warta od Lutyni do Młyniska wykazały, co następuje:

Ocena stanu na podstawie oceny stanu GIOŚ 2014-2019 i oceny eksperckiej (wg klasyfikacji obowiązującej od 1 stycznia 2022 r.)	
Stan/potencjał ekologiczny	umiarkowany potencjał ekologiczny
Wskaźniki determinujące stan/ potencjał ekologiczny	BZT5, azot ogólny, azot azotanowy; fitoplankton
Stan chemiczny	brak danych
Wskaźniki determinujące stan chemiczny	nie dotyczy
Stan (ogólny)	zły stan wód

### Wody podziemne

Obszar objęty projektem planu położony jest w zasięgu jednolitej części wód podziemnych (JCWPd) nr 60 (GW600060). Na terenie tym rozpoznano wody pitne w utworach czwartorzędowych i neogeńsko-paleogeńskich, występujące do głębokości 200-270 m w strukturach hydrogeologicznych o zróżnicowanej genezie i rozprzestrzenieniu. Wody w utworach czwartorzędowych występują w piaskach różnej granulacji i żwirach rzecznych, wodnolodowcowych struktur różnej genezy, na który składają się trzy poziomy o regionalnym rozprzestrzenieniu, choć nie zawsze ciągłym: gruntowy, międzyglinowy górny, międzyglinowy dolny. W poziomie gruntowym zwierciadło wody jest swobodne i zalega na głębokości 0,5 - 9,0 m. Poziom ten zasilany jest w głównej mierze infiltracją opadów, a jedynie w dolinach rzecznych, także z drenażu poziomów wód wgłębnych oraz z infiltracji wód powierzchniowych. W obrębie poziomu mioceńskiego można wyróżnić trzy warstwy wodonośne: dolną, środkową i górną, związane z cyklicznością sedymentacji utworów brunatnowęglowych miocenu. Zasilanie poziomu mioceńskiego zachodzi na drodze przesączania się wody z poziomów czwartorzędowych poprzez kompleks iłów poznańskich trzeciorzędu i glin morenowych czwartorzędu, zwłaszcza w miejscach zmniejszania się ich grubości.<sup>4</sup>

<sup>4</sup> <http://mjwp.gios.gov.pl>

Według informacji zawartych na Mapie Hydrograficznej Polski na analizowanym terenie należy spodziewać się zalegania I poziomu wód gruntowych na głębokości ok. 2,0 m p.p.t. (Ryc. 3.).

Ryc. 3. Lokalizacja obszaru objętego projektem planu na tle Mapy Hydrograficznej Polski



— granica obszaru objętego projektem planu

Kl	Przepuszczalność	Rodzaje gruntów	Kl	Przepuszczalność	Rodzaje gruntów
1	łatwa	rumosze i żwiry	4	zmienna	grunty organiczne
2	średnia	piaski i skały lite silnie uszczelnione	5	zróżnicowana	grunty antropogeniczne
3	słaba	gliny i pyły	6	bardzo słaba	skały lite słabo uszczelnione i ily

Źródło: <https://mapy.geoportal.gov.pl>

W podłożu obszaru opracowania projektu planu występują grunty organiczne o zmiennej przepuszczalności. Przepuszczalność gruntów, która określa warunki obiegu wody, związana jest z rozmieszczeniem utworów skalnych na tle rzeźby terenu. Najważniejszą rolę odgrywają cechy litologiczne skał i gruntów, które informują o zdolności do przewodzenia wody. Przepuszczalność pionowa wskazuje na możliwości zasilania wód podziemnych. Szczególną rolę odgrywa przepuszczalność utworów powierzchniowych, tj. gruntów zalegających pod warstwą poziomu próchnicznego, zwykle znajdującego się na głębokości do 1 m poniżej powierzchni terenu. Na przedmiotowym terenie nie występują ujęcia wód podziemnych. Nie wyznaczono stref ochrony ujęć wód, ani stref ochrony sanitarnej cmentarzy.

Omawiany teren położony jest w zasięgu występowania udokumentowanego Głównego Zbiornika Wód Podziemnych nr 150 – Pradolina Warszawa-Berlin. Zbiornik ma charakter porowy o swobodnym i swobodno-aporowym zwierciadle wody. Zasadnicze znaczenie dla zaopatrzenia w wodę stanowi poziom wód gruntowych i wód wgłębnych pradoliny. Występujący w podłożu poziom subglacialny nie jest dotychczas wykorzystywany gospodarczo. GZWP nr 150 należy do struktur o charakterze odkrytym z lokalnie występującą pokrywą izolującą, co decyduje o jego silnej podatności na zanieczyszczenie z powierzchni terenu. Obszar zbiornika stanowią w zdecydowanej większości łąki, pola uprawne oraz lasy. Aż 25% powierzchni zbiornika stanowią lasy będące naturalną formą ochrony poziomu wodonośnego. Teren GZWP charakteryzuje się stosunkowo małym zaludnieniem, z przewagą małych miast liczących do 5 tys. mieszkańców. Ze względu na odkryty charakter zbiornika, silną jego podatność na zanieczyszczenia z powierzchni terenu, sposób zagospodarowania terenu oraz uwarunkowania hydrogeologiczne wyznaczono obszar ochronny o powierzchni 1926,5 km<sup>2</sup>. Proponowane zakazy i nakazy nie przewidują likwidacji zakładów istniejących ani ograniczenia

powierzchni produkcji rolnej, raczej wprowadzanie zmian sposobu użytkowania ukierunkowanych na zmianę technologii, ograniczenie emisji itp.<sup>5</sup>

Badania jakości wód podziemnych w ramach Państwowego Monitoringu Środowiska przeprowadzone zostały w 2022 r. w dwóch punktach monitoringowych na terenie gminy Śrem w miejscowościach: Orkowo i Dąbrowa. Pomiary wykazały odpowiednio III i II klasę jakości. Ocena stanu wód podziemnych wykonana została na zasadach określonych w rozporządzeniu Ministra Gospodarki Morskiej i Żeglugi Śródlądowej z dnia 11 października 2019 r. w sprawie kryteriów i sposobu oceny stanu jednolitych części wód podziemnych (Dz. U. 2019 r. poz. 2148). Zgodnie z ww. rozporządzeniem III klasa oznacza wody zadowalającej jakości, w których wartości elementów fizykochemicznych są podwyższone w wyniku:

- a) naturalnych procesów zachodzących w wodach podziemnych lub
- b) słabego wpływu działalności człowieka.

Zgodnie z ww. rozporządzeniem klasa II oznacza wody dobrej jakości, w których:

- a) wartości niektórych elementów fizykochemicznych są podwyższone w wyniku naturalnych procesów zachodzących w wodach podziemnych,
- b) wartości elementów fizykochemicznych nie wskazują na wpływ działalności człowieka albo wpływ ten jest bardzo słaby.

Zgodnie z badaniami przeprowadzonymi przez Główny Inspektorat Ochrony Środowiska w 2019 r. stan ilościowy i chemiczny wód podziemnych JCWPd nr 60 został określony jako dobry.

## **2.5. Gleby**

Warunki glebowe (typ, rodzaj i gatunek gleb) determinowane są uwarunkowaniami geomorfologicznymi oraz litologicznymi (pochodzeniem i rodzajem skały macierzystej) terenu. Dodatkowo do czynników glebotwórczych zalicza się również warunki wodne i klimatyczne, rodzaj szaty roślinnej oraz działalność człowieka.

W granicach gminy Śrem, na wysoczyźnie występują gleby biellicowe i pseudobiellicowe, brunatne właściwe i wylugowane oraz czarne ziemie. Są to w przewadze gleby klas III i IV, zaliczane do kompleksu 1-go pszenego bardzo dobrego, 2-go pszenego dobrego i 4-go żytnio-ziemniaczanego. W strefie zboczowej występuje też kompleks 3-ci pszeny wadliwy, zagrożony erozją, lecz przy odpowiednich zabiegach także wskazany do użytkowania rolniczego. W pradolinie, na terasie środkowej, występują w przewadze gleby przesuszone 6 i 7 kompleks żytnio - ziemniaczany słaby i bardzo słaby. W dnach dolin, na terasie zalewowej, występują gleby mułowo-torfowe, murszowe, mady, stanowiące bazę dla rozwoju użytków zielonych, bardzo dobrych i dobrych klas bonitacyjnych.<sup>6</sup> W granicach opracowania projektu planu występują grunty orne należące do klasy bonitacyjnej IIIb. Minister Rolnictwa i Rozwoju Wsi decyzją nr GZ.tr.057 602 106/08 z dnia 17 marca 2008 r. wyraził zgodę na przeznaczenie gruntów rolnych stanowiących użytki rolne klasy III, znajdujących się na przedmiotowym terenie, na cele nierolnicze.

## **2.6. Formy ochrony przyrody**

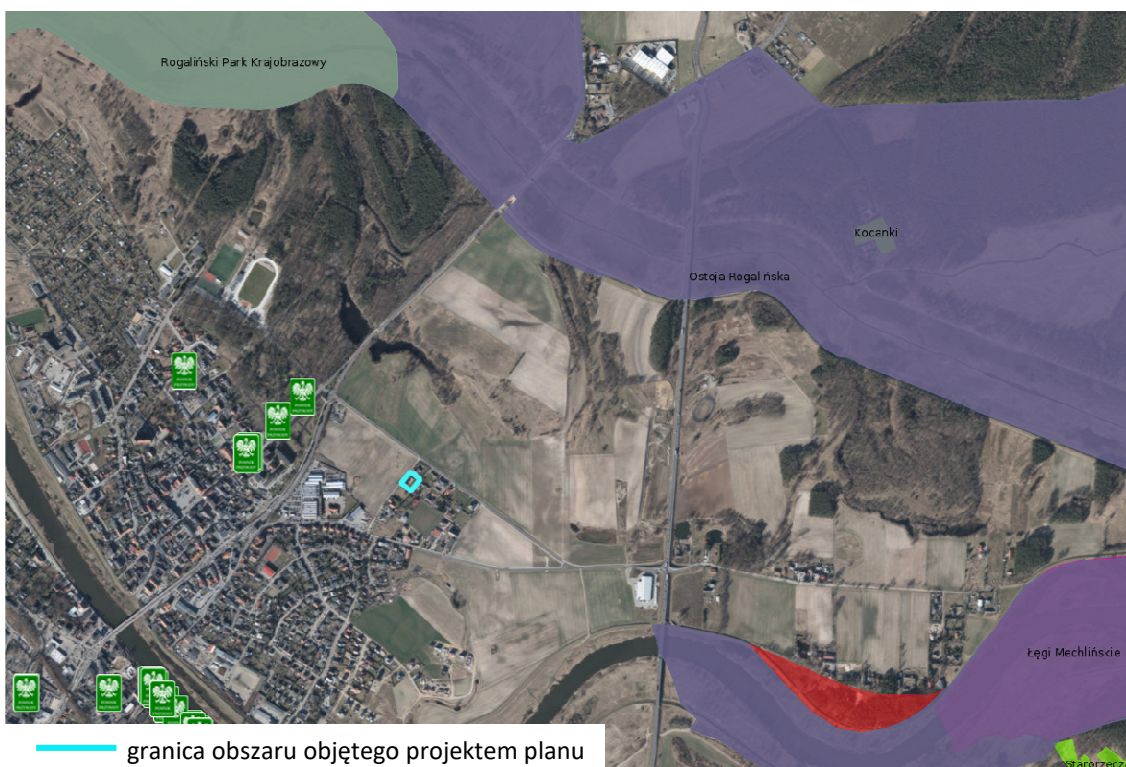
Teren objęty projektem planu położony jest poza obszarami chronionymi na podstawie ustawy z dnia 16 kwietnia 2004 r. o ochronie przyrody (Ryc. 4.).

---

<sup>5</sup> Informator PSH. Główne Zbiorniki Wód Podziemnych w Polsce

<sup>6</sup> Studium uwarunkowań i kierunków zagospodarowania przestrzennego gminy Śrem

Ryc. 4. Lokalizacja obszaru objętego projektem planu na tle form ochrony przyrody



Źródło: <https://mapy.geoportal.gov.pl>

## 2.7. Flora i fauna

Na przedmiotowej działce występuje roślinność trawiasta, drzewa i krzewy, m.in. brzoza brodawkowata, drzewa owocowe oraz rośliny ozdobne.

Na obszarze objętym projektem planu nie stwierdzono występowania roślin i grzybów chronionych na podstawie rozporządzenia Ministra Środowiska z dnia 9 października 2014 r. w sprawie ochrony gatunkowej roślin (Dz. U. z 2014 r. poz. 1409) oraz rozporządzenia Ministra Środowiska z dnia 9 października 2014 r. w sprawie ochrony gatunkowej grzybów (Dz. U. z 2014 r. poz. 1408). Nie stwierdzono również występowania chronionych siedlisk przyrodniczych.

Fauna zamieszkująca okolice Śremu jest typowa dla nizin środkowopolskich. Duża ilość rzek, jezior, stawów i zalewów sprzyja rozmnażaniu płazów. Można spotkać tu 12 gatunków spośród nich, m.in. rzekotka drzewna, grzebiuszka ziemna, kumak nizinny. Mniej liczne są natomiast gady. Jedynym występującym wężem jest zaskroniec. Jaszczurki reprezentowane są przez padalca, jaszczurkę zwinkę i żyworodną. Najlepiej rozpoznaną gromadą kręgowców pozostają ptaki. Awifaunę lęgową tworzy ok. 150 gatunków. Natomiast liczba wszystkich dotychczas stwierdzonych sięga blisko 200. Ptaki są najłatwiej zauważalną w środowisku grupą zwierząt. Do godnych odnotowania należy występowanie bociana czarnego, kani rudej i czarnej oraz błotniaka stawowego i łąkowego. Z rzadziej spotykanych w kraju i zagrożonych wymieniłem warto też bąka, bączka, gągoła, wąsatkę czy zielonkę. Odnotowano tutaj też pojedyncze stwierdzenia takich gatunków jak rybitwa białoskrzydła, dzięcioł białoszyi, dzierzba rudogłowa czy puchacz. Niemal co roku w okresie zimy można obserwować w dolinie Warty bielika.<sup>7</sup>

Fauna występująca na obszarze opracowania to głównie ptactwo, m.in. wróbel, sroka, kos, sikora. Większość gatunków ptaków wymieniona jest w rozporządzeniu Ministra Środowiska z dnia 16 grudnia 2016 r. w sprawie ochrony gatunkowej zwierząt (Dz. U. z 2022 r. poz. 2380).

<sup>7</sup> Studium uwarunkowań i kierunków zagospodarowania przestrzennego gminy Śrem

## 2.8. Dziedzictwo kulturowe i zabytki

Na terenie objętym projektem planu nie występują obszary, ani obiekty objęte ochroną konserwatorską.

## 2.9. Klimat lokalny

Klimat gminy Śrem, podobnie jak całego Nizy Polskiego, jest wynikiem ścierania się klimatu oceanicznego i kontynentalnego. Według regionalizacji klimatyczno-rolniczej R. Gumińskiego, obszar opracowania planu należy do dzielnicy środkowej VII. Zaliczana ona jest do najcieplejszych w obrębie kraju. Jest to jeden z najsuchszych regionów Polski. Średnia roczna suma opadów atmosferycznych wynosi około 550 mm, a w miesiącu najwyższych opadów w ciągu roku (lipcu) wynosi poniżej 80 mm. W latach ciepłych zdarza się średni roczny opad w wysokości 450 – 500 mm. Średnia roczna temperatura wynosi ok. 8°C. Miesiącem najchłodniejszym jest styczeń, gdy średnia temperatura wynosi około –2°C, w miesiącu najcieplejszym (lipiec) średnia temperatura sięga 18°C. Liczba dni mroźnych waha się pomiędzy 30 a 60, a ogólna liczba dni z przymrozkami pomiędzy 100 a 110. Na obszarze pokrywa śnieżna zalega 38 – 60 dni, natomiast okres wegetacyjny trwa ok. 220 dni.

## 2.10. Jakość powietrza

Monitoring zmian jakości powietrza wraz z oceną poziomu substancji w powietrzu prowadzony jest na przedmiotowym obszarze przez Główny Inspektorat Ochrony Środowiska. Wynikiem oceny, zarówno pod kątem kryteriów dla ochrony zdrowia jak i kryteriów dla ochrony roślin, dla wszystkich substancji podlegających ocenie, jest zaliczenie strefy do jednej z poniższych klas:

1. w klasyfikacji podstawowej:

- do klasy A – jeżeli stężenia zanieczyszczenia na terenie strefy nie przekraczają odpowiednio poziomów dopuszczalnych lub poziomów docelowych,
- do klasy C – jeżeli stężenia zanieczyszczeń na terenie strefy przekraczają poziomy dopuszczalne lub poziomy docelowe powiększone o margines tolerancji, a w przypadku gdy margines, tolerancji nie jest określony – poziomy dopuszczalne lub poziomy docelowe.

2. w klasyfikacji dodatkowej:

- do klasy A1 – brak przekroczenia poziomu dopuszczalnego dla pyłu PM<sub>2,5</sub> – dla fazy II tj.  $\leq 20 \mu\text{g}/\text{m}^3$ ,
- do klasy C1 – przekroczenie poziomu dopuszczalnego dla pyłu PM<sub>2,5</sub> – dla fazy II tj.  $> 20 \mu\text{g}/\text{m}^3$ ,
- do klasy D1 – jeżeli poziom stężeń ozonu nie przekracza poziomu celu długoterminowego,
- do klasy D2 – jeżeli poziom stężeń ozonu przekracza poziom celu długoterminowego.

Dodatkową klasyfikację wprowadzono na potrzeby raportowania do Komisji Europejskiej.

Zaliczenie strefy do określonej klasy zależy od stężeń zanieczyszczeń występujących na jej obszarze i wiąże się z wymaganiami dotyczącymi działań na rzecz poprawy jakości powietrza lub na rzecz utrzymania tej jakości.

W roku 2024 Główny Inspektorat Ochrony Środowiska opublikował „Roczną ocenę jakości powietrza w województwie wielkopolskim. Raport wojewódzki za rok 2023”. Oceny jakości powietrza wykonywane są w odniesieniu do obszaru strefy. Przedmiotowy raport prezentuje finalne wyniki oceny za rok 2023, uwzględniające podział Polski na strefy określony w załączniku do ustawy – Prawo ochrony środowiska. Zgodnie z ww. ustawą gmina Śrem należy do strefy wielkopolskiej. Na podstawie oceny poziomu poszczególnych substancji dokonano klasyfikacji stref, w których są dotrzymane lub przekraczane przewidziane prawem poziomy dopuszczalne lub docelowe oraz poziomy celów długoterminowych. Każdej strefie, dla każdego zanieczyszczenia przypisano właściwy symbol klasy.



W efekcie oceny przeprowadzonej pod kątem ochrony roślin, w zakresie dwutlenku siarki, tlenków azotu oraz ozonu strefę wielkopolską zaliczono do klasy A (Ryc. 5.). W dodatkowej klasyfikacji w odniesieniu do poziomu celu długoterminowego strefie przypisano klasę D2.

Ryc. 5. Klasy stref dla poszczególnych zanieczyszczeń, uzyskane w ocenie rocznej dokonanej z uwzględnieniem kryteriów ustanowionych w celu ochrony roślin - klasyfikacja podstawowa (klasy: A, C)

Kod strefy	Nazwa strefy	SO <sub>2</sub>	NO <sub>x</sub>	O <sub>3</sub> <sup>1)</sup>
PL3003	strefa wielkopolska	A	A	A

<sup>1)</sup> Dla ozonu - poziom celu długoterminowego - strefa wielkopolska uzyskała klasę D2.

Źródło: <https://powietrze.gios.gov.pl/>

Pod kątem ochrony zdrowia dla poziomu dopuszczalnego dwutlenku siarki, dwutlenku azotu, ołowiu, benzenu, tlenku węgla oraz poziomu docelowego ozonu, kadmu, arsenu i niklu strefę wielkopolską zaliczono do klasy A. Dokonując oceny stref dla pyłu zawieszonego PM<sub>2,5</sub> dla poziomu dopuszczalnego II fazy strefa wielkopolska uzyskała klasę A1. W strefie wielkopolskiej stwierdzono przekroczenia poziomu docelowego dla benzo(a)pirenu – strefę zaliczono do klasy C. W ramach oceny wykonano również dodatkową klasyfikację zaliczając strefę wielkopolską:

- w przypadku ozonu w odniesieniu do poziomu celu długoterminowego - do klasy D2,
- w przypadku pyłu PM<sub>2,5</sub> poziomu dopuszczalnego I fazy - do klasy A (Ryc. 6.).

Ryc. 6. Klasy stref dla poszczególnych zanieczyszczeń, uzyskane w ocenie rocznej dokonanej z uwzględnieniem kryteriów ustanowionych w celu ochrony zdrowia ludzi – klasyfikacja podstawowa (klasy: A, C)

Kod strefy	Nazwa strefy	SO <sub>2</sub>	NO <sub>2</sub>	C <sub>6</sub> H <sub>6</sub>	CO	O <sub>3</sub> <sup>1)</sup>	PM10	Pb	As	Cd	Ni	B(a)P	PM <sub>2,5</sub> <sup>2)</sup>
PL3001	aglomeracja poznańska	A	A	A	A	A	A	A	A	A	A	A	A1
PL3002	miasto Kalisz	A	A	A	A	A	A	A	A	A	A	A	A1
PL3003	strefa wielkopolska	A	A	A	A	A	A	A	A	A	A	C	A1

<sup>1)</sup> Dla ozonu – poziom celu długoterminowego, strefy uzyskały klasę D2,

<sup>2)</sup> Dla pyłu zawieszonego PM<sub>2,5</sub> – poziom dopuszczalny I faza, strefy strefa aglomeracja poznańska, miasto Kalisz i strefa wielkopolska uzyskały klasę A.

Źródło: <https://powietrze.gios.gov.pl/>

Na podstawie klasyfikacji stref województwa wielkopolskiego za rok 2023 stwierdzono potrzebę realizacji działań naprawczych mających na celu poprawę jakości powietrza ze względu na ochronę zdrowia ludzi dla jednej strefy województwa, tj. strefy wielkopolskiej – strefę zakwalifikowano do klasy C ze względu na przekroczenia poziomu docelowego benzo(a)pirenu w pyłe zawieszonym PM<sub>10</sub>. Podobnie jak w latach poprzednich, wysokie wartości stężeń tego zanieczyszczenia rejestrowano w okresach grzewczych (styczeń – marzec, październik – grudzień). Przekroczenie poziomu docelowego B(a)P zarejestrowały w 2023 r. jedynie 3 stacje pomiarowe w województwie, jednakże szacuje się, że problem ten dotyczy większej liczby gmin województwa wielkopolskiego. Jako główną przyczynę przekroczeń wskazuje się tzw. niską emisję pochodzącą z indywidualnego ogrzewania budynków. W ostatnim dziesięcioleciu można zauważyć stopniową poprawę jakości powietrza pod względem poziomu zanieczyszczenia pyłem. Jednakże wysokie dobowe stężenia pyłu zawieszonego PM<sub>10</sub> rejestrowane w sezonie grzewczym pozostają istotnym problemem. Nadal na tle województwa wyróżniają się miejscowości, w których przeważa indywidualne ogrzewanie budynków

paliwem stałym. Na ich obszarach rejestruje się największą liczbę dni z przekroczeniami poziomu dopuszczalnego dla stężeń 24-godzinnych.

Zaliczenie strefy do klasy C dla danego zanieczyszczenia oznacza konieczność wyznaczenia obszarów przekroczeń i zakwalifikowanie strefy do opracowania programów ochrony powietrza. Uchwałą Nr XXI/391/20 z dnia 13 lipca 2020 r. Sejmik Województwa Wielkopolskiego przyjął Program ochrony powietrza dla strefy wielkopolskiej (Dz. Urz. Woj. Wielkopolskiego z 2020 r. poz. 5954).

## 2.11. Klimat akustyczny

Zgodnie z rozporządzeniem Ministra Środowiska z dnia 14 czerwca 2007 r. w sprawie dopuszczalnych poziomów hałasu w środowisku (Dz. U. z 2014 r. poz. 112), dopuszczalne poziomy hałasu w środowisku powodowanego przez poszczególne grupy źródeł hałasu wyrażone są:

- wskaźnikami  $L_{AeqD}$  - równoważny poziom dźwięku A dla pory dnia (rozumianej jako przedział czasu od godz. 6<sup>00</sup> do godz. 22<sup>00</sup>) oraz  $L_{AeqN}$  - równoważny poziom dźwięku A dla pory nocy (rozumianej jako przedział czasu od godz. 22<sup>00</sup> do godz. 6<sup>00</sup>), które to wskaźniki mają zastosowanie do ustalania i kontroli warunków korzystania ze środowiska, w odniesieniu do jednej doby,
- wskaźnikami  $L_{DWN}$  - długookresowy średni poziom dźwięku A wyrażony w decybelach (dB), wyznaczony w ciągu wszystkich dób w roku, z uwzględnieniem pory dnia (rozumianej jako przedział czasu od godz. 6<sup>00</sup> do godz. 18<sup>00</sup>), pory wieczoru (rozumianej jako przedział czasu od godz. 18<sup>00</sup> do godz. 22<sup>00</sup>) oraz pory nocy (rozumianej jako przedział czasu od godz. 22<sup>00</sup> do godz. 6<sup>00</sup>) oraz  $L_N$  - długookresowy średni poziom dźwięku A wyrażony w decybelach (dB), wyznaczony w ciągu wszystkich pór nocy w roku (rozumianych jako przedział czasu od godz. 22<sup>00</sup> do godz. 6<sup>00</sup>), które to wskaźniki mają zastosowanie do prowadzenia długookresowej polityki w zakresie ochrony przed hałasem.

Dopuszczalne wartości poziomu hałasu w środowisku dla poszczególnych rodzajów terenów regulują przepisy ww. rozporządzenia Ministra Środowiska. Ich wartości zaprezentowano poniżej (Tabela 1.).

Tabela 1. Dopuszczalne wartości poziomu hałasu w środowisku

Rodzaj terenu	Dopuszczalny poziom hałasu w dB						Dopuszczalny długookresowy średni poziom dźwięku A w dB					
	Drogi lub linie kolejowe		Pozostałe obiekty i działalność będąca źródłem hałasu		Linie energetyczne		Drogi lub linie kolejowe		Pozostałe obiekty i działalność będąca źródłem hałasu		Linie energetyczne	
	$L_{AeqD}$	$L_{AeqN}$	$L_{AeqD}$	$L_{AeqN}$	$L_{AeqD}$	$L_{AeqN}$	$L_{DWN}$	$L_N$	$L_{DWN}$	$L_N$	$L_{DWN}$	$L_N$
Tereny zabudowy mieszkaniowej jednorodzinnej	61	56	50	40	50	45	64	59	50	40	50	45
Tereny zabudowy związanej ze stałym lub czasowym pobytem dzieci i młodzieży	61	56	50	40	45	40	64	59	50	40	45	40
Tereny domów opieki społecznej	61	56	50	40	45	40	64	59	50	40	45	40

Rodzaj terenu	Dopuszczalny poziom hałasu w dB						Dopuszczalny długookresowy średni poziom dźwięku A w dB					
	Drogi lub linie kolejowe		Pozostałe obiekty i działalność będąca źródłem hałasu		Linie energetyczne		Drogi lub linie kolejowe		Pozostałe obiekty i działalność będąca źródłem hałasu		Linie energetyczne	
	L <sub>AeqD</sub>	L <sub>AeqN</sub>	L <sub>AeqD</sub>	L <sub>AeqN</sub>	L <sub>AeqD</sub>	L <sub>AeqN</sub>	L <sub>DWN</sub>	L <sub>N</sub>	L <sub>DWN</sub>	L <sub>N</sub>	L <sub>DWN</sub>	L <sub>N</sub>
Tereny zabudowy mieszkaniowej wielorodzinnej i zamieszkania zbiorowego	65	56	55	45	50	45	68	59	55	45	50	45
Tereny mieszkaniowo-usługowe												
Tereny zabudowy zagrodowej												

Źródło: Rozporządzenie Ministra Środowiska z dnia 14 czerwca 2007 r. w sprawie dopuszczalnych poziomów hałasu w środowisku

Spełnienie powyższych wymogów, określonych rozporządzeniem Ministra Środowiska nie gwarantuje stworzenia mieszkańcom warunków, w których nie występuje uciążliwe oddziaływanie hałasu. Przyjęte standardy podyktowane są realnymi możliwościami ograniczania hałasów.

Ze względu na powszechność występowania, zasięg oddziaływania oraz liczbę narażonej ludności, podstawowym źródłem uciążliwości akustycznych dla środowiska są hałasy komunikacyjne. Klimat akustyczny na obszarze objętym projektem planu kształtowany jest przede wszystkim przez ruch komunikacyjny, odbywający się sąsiadującymi drogami gminnymi. W ostatnich latach dla przedmiotowych dróg nie prowadzono badań natężenia ruchu, ani badań klimatu akustycznego w ich otoczeniu. Należy jednak stwierdzić, że natężenie hałasu generowanego przez pojazdy poruszające się tymi drogami charakteryzuje się zmiennością w ciągu doby - większe w porze dziennej oraz znacząco mniejsze w porze nocnej. Na przedmiotowych drogach odbywa się głównie ruch lokalny, w którym udział pojazdów ciężarowych jest niewielki, w związku z powyższym ocenia się, że na terenach sąsiadujących z przedmiotowymi drogami nie występują przekroczenia dopuszczalnych poziomów hałasu.

Okresowo uciążliwości akustyczne generowane są przez pracę maszyn rolniczych na okolicznych polach uprawnych.

### 3. Informacja o zawartości i głównych celach projektu miejscowego planu zagospodarowania przestrzennego

#### 3.1. Cel opracowania projektu planu

Zgodnie z ustawą o planowaniu i zagospodarowaniu przestrzennym, zadaniem miejscowego planu jest ustalenie przeznaczenia terenów, sposób ich zagospodarowania i zabudowy, z uwzględnieniem ładu przestrzennego oraz dostosowaniem struktury zabudowy i intensywności zagospodarowania do uwarunkowań przyrodniczych i przestrzennych tego terenu oraz otoczenia.

Na terenie objętym opracowaniem obowiązuje miejscowy plan zagospodarowania przestrzennego dla obszaru tzw. bramy miasta, przyjęty Uchwałą Nr 227/XXVI/08 Rady Miejskiej w Śremie z dnia 28 sierpnia 2008 r. Zasadność uchwalenia zmiany ww. planu miejscowego wynika z wniosku złożonego przez właścicieli działki nr ewid. 537/2, dotyczącego poszerzenia dotychczasowego przeznaczenia terenu (tj. pod zabudowę mieszkaniową jednorodzinną) o możliwość realizacji

ograniczonego i niekolidującego z sąsiadującą zabudową katalogu usług w ramach budynku mieszkalno-usługowego.

### 3.2. Ustalenia projektu planu

Przedmiotem ustaleń dotyczących przeznaczenia terenu są:

- teren zabudowy mieszkaniowej jednorodzinnej wolnostojącej (MNW),
- teren drogi dojazdowej (KDD).

Do projektu planu wprowadzono następujące ustalenia istotne z punktu widzenia ochrony środowiska:

#### 1) ustala się:

- zagospodarowanie odpadów zgodnie z przepisami odrębnymi, tj. ustawą z dnia 14 grudnia 2012 r. o odpadach;
- zapewnienie dopuszczalnych poziomów hałasu w środowisku dla terenu MNW, jak dla terenów zabudowy mieszkaniowej jednorodzinnej;
- zaopatrzenie w ciepło zgodnie z przepisami odrębnymi, tj. uchwałą Nr XXXIX/941/17 Sejmiku Województwa Wielkopolskiego z dnia 18 grudnia 2017 r. w sprawie wprowadzenia, na obszarze województwa wielkopolskiego, ograniczeń lub zakazów w zakresie eksploatacji instalacji, w których następuje spalanie paliw;
- uwzględnienie ograniczeń wynikających z położenia obszaru planu w granicach:
  - ~ Głównego Zbiornika Wód Podziemnych nr 150 Pradolina Warszawa - Berlin,
  - ~ obszaru narażonego na zalanie w przypadku zniszczenia lub uszkodzenia wału przeciwpowodziowego,
  - ~ koncesji nr 29/2001/Ł z dnia 08.05.2017 r. na poszukiwanie i rozpoznawanie złóż ropy naftowej i gazu ziemnego oraz wydobywanie ropy naftowej i gazu ziemnego ze złóż w obszarze „Śrem - Jarocin”, ważnej do dnia 08.05.2047 r.;
- zaopatrzenie w wodę z sieci wodociągowej;
- odprowadzanie ścieków bytowych i komunalnych do sieci kanalizacji sanitarnej;
- odprowadzanie i zagospodarowanie wód opadowych i roztopowych zgodnie z przepisami odrębnymi, tj. rozporządzeniem Ministra Infrastruktury z dnia 12 kwietnia 2002 r. w sprawie warunków technicznych, jakim powinny odpowiadać budynki i ich usytuowanie, z dopuszczeniem retencjonowania tych wód na własnej działce;

#### 2) zakazuje się:

- lokalizacji usług innych niż podstawowe, tj. usługi: gastronomii, kultury, edukacji i oświaty, opieki nad dziećmi, opieki zdrowotnej, obsługi bankowej, turystyki, sportu i rekreacji, pocztowe, telekomunikacyjne, biurowe, fryzjerskie, kosmetyczne, florystyczne, pralnicze, krawieckie, szewskie, kaletnicze;
- lokalizacji przedsięwzięć mogących zawsze lub potencjalnie znacząco oddziaływać na środowisko, w rozumieniu przepisów odrębnych;
- lokalizacji urządzeń wytwarzających energię z odnawialnych źródeł energii innych niż mikroinstalacje;
- tablic reklamowych i urządzeń reklamowych, z zastrzeżeniem iż ustala się możliwość lokalizacji szyldów wyłącznie na elewacjach budynków, przy czym powierzchnia szyldu nie może przekraczać 1,0 m<sup>2</sup>;
- ogrodzeń wyższych niż 1,80 m;
- od strony dróg ogrodzeń innych niż ażurowe;
- ogrodzeń z przęsłami lub panelami wykonanymi z betonowych elementów prefabrykowanych, z wyłączeniem podmurówek o wysokości do 0,5 m.

### **3.3. Powiązania z innymi dokumentami**

#### Studium uwarunkowań i kierunków zagospodarowania przestrzennego

Zgodnie z ustawą o planowaniu i zagospodarowaniu przestrzennym ustalenia planu w zakresie tekstowym i graficznym muszą być powiązane z ustaleniami Studium uwarunkowań i kierunków zagospodarowania przestrzennego gminy, który to dokument określa politykę przestrzenną gminy, w tym zasady zagospodarowania przestrzennego jej poszczególnych części. Miejscowy plan zostaje uchwalony po wcześniejszym stwierdzeniu jego zgodności ze Studium przez Radę Miejską.

W obowiązującym dokumencie Studium uwarunkowań i kierunków zagospodarowania przestrzennego gminy Śrem, obszar objęty opracowaniem projektu planu wchodzi w skład terenu zabudowy mieszkaniowo-usługowej, oznaczonego symbolem "A\_M3". Biorąc pod uwagę przeznaczenie terenów określone w projekcie planu, jego uchwalenie będzie stanowić realizację polityki przestrzennej gminy wyrażonej w Studium.

#### Plan zagospodarowania przestrzennego województwa wielkopolskiego

Zapisy projektu planu wykazują powiązanie z ustaleniami Uchwały Nr V/70/19 Sejmiku Województwa Wielkopolskiego z dnia 25 marca 2019 r. w sprawie uchwalenia „Planu zagospodarowania przestrzennego województwa wielkopolskiego wraz z Planem zagospodarowania przestrzennego miejskiego obszaru funkcjonalnego Poznania” (Dz. Urz. Woj. Wielkopolskiego z 2019 r., poz. 4021), w której zawarto kierunki polityki przestrzennej na szczeblu województwa. W projekcie planu uwzględniono obszary i obiekty o znaczeniu ponadlokalnym, występujące na przedmiotowym terenie, tj. Główny Zbiornik Wód Podziemnych nr 150 Pradolina Warszawa – Berlin oraz obszar narażony na zalanie w przypadku zniszczenia lub uszkodzenia wału przeciwpowodziowego, poprzez ustalenie uwzględnienia ograniczeń wynikających z położenia obszaru planu w granicach: Głównego Zbiornika Wód Podziemnych nr 150 Pradolina Warszawa - Berlin, a także obszaru narażonego na zalanie w przypadku zniszczenia lub uszkodzenia wału przeciwpowodziowego.

#### Audyt krajobrazowy województwa wielkopolskiego

Zgodnie z wynikami Audytu krajobrazowego województwa wielkopolskiego, zatwierdzonego uchwałą nr LI/1000/23 Sejmiku Województwa Wielkopolskiego z dnia 27 marca 2023 r., teren objęty opracowaniem nie znajduje się w krajobrazie priorytetowym i w krajobrazach w obrębie obszarów prawnie chronionych.

### **3.4. Potencjalne zmiany stanu środowiska w przypadku braku realizacji ustaleń projektu planu**

W przypadku braku realizacji ustaleń analizowanego projektu planu, przekształcenia środowiska przyrodniczego na przedmiotowym terenie będą następować na skutek realizacji ustaleń obowiązującego miejscowego planu zagospodarowania przestrzennego, przyjęty Uchwałą Nr 227/XXVI/08 Rady Miejskiej w Śremie z dnia 28 sierpnia 2008 r. Zgodnie z aktualnym dokumentem planistycznym obszar objęty opracowaniem przeznaczony jest pod tereny zabudowy mieszkaniowej jednorodzinnej. W wyniku realizacji ustaleń obowiązującego planu miejscowego wystąpić mogą przede wszystkim przekształcenia powierzchni ziemi i krajobrazu, w związku z posadowieniem budynków i obiektów im towarzyszących. Zmianie mogą ulec również warunki odpływu wód opadowych spowodowane utwardzeniem terenu. W związku z funkcjonowaniem nowej zabudowy występować będzie emisja zanieczyszczeń do powietrza w związku ze spalaniem paliw wykorzystywanych do ogrzewania budynków, emisja spalin z samochodów użytkowników terenu, jak również emisja hałasu komunikacyjnego.

#### **4. Istniejące problemy ochrony środowiska istotne z punktu widzenia projektu planu**

Ochrona środowiska związana jest z różnymi rodzajami ludzkiej aktywności i skupia się na takich zagadnieniach jak zanieczyszczenie powietrza, wód i gleb, gospodarce odpadami oraz takich zjawiskach jak utrata różnorodności biologicznej, wprowadzanie gatunków inwazyjnych czy genetycznie modyfikowanych.

Do głównych problemów z zakresu ochrony środowiska istotnych z punktu widzenia projektowanego dokumentu należą:

- wzrost emisji zanieczyszczeń powietrza (emisje z indywidualnych systemów grzewczych, z ciągów komunikacyjnych), a w konsekwencji przekroczenie wymaganych prawem norm jakości powietrza atmosferycznego, wymagające prowadzenia działań na rzecz utrzymania jakości lub poprawy warunków aerasanitarnych,
- osiągnięcie celów środowiskowych określonych dla JCWP, w granicach której znajduje się przedmiotowy obszar,
- utrzymanie dobrej jakości wód podziemnych, z uwagi na położenie obszaru w zasięgu występowania GZWP nr 150 Pradolina Warszawa – Berlin.

Na przedmiotowym terenie nie występują problemy ochrony środowiska dotyczące obszarów podlegających ochronie na podstawie ustawy z dnia 16 kwietnia 2004 r. o ochronie przyrody.

#### **5. Cele ochrony środowiska ustanowione na szczeblu międzynarodowym, wspólnotowym i krajowym oraz sposoby ich uwzględniania w projekcie planu**

Do dokumentów rangi międzynarodowej ujmujących cele ochrony środowiska istotne z punktu widzenia projektu planu miejscowego należą ratyfikowane przez Polskę konwencje międzynarodowe:

- Konwencja Genewska (1979) w sprawie transgranicznego zanieczyszczenia powietrza na dalekie odległości mająca na celu ochronę człowieka i jego środowiska przed zanieczyszczeniem powietrza oraz dążenie do ograniczenia i stopniowego zmniejszania i zapobiegania zanieczyszczeniom powietrza, łącznie z transgranicznym zanieczyszczeniem powietrza na dalekie odległości,
- Ramowa Konwencja Narodów Zjednoczonych w sprawie zmian klimatu (Rio de Janeiro, 1992), której głównym celem jest zapobieganie dalszym zmianom klimatu globalnego, ze szczególnym uwzględnieniem długoterminowego jego ocieplania na skutek wzrostu stężenia gazów cieplarnianych w atmosferze oraz Protokół z Kioto (1998) stanowiący uzupełnienie Konwencji klimatycznej,
- Konwencja o dostępie do informacji, udziale społeczeństwa w podejmowaniu decyzji oraz dostępie do sprawiedliwości w sprawach dotyczących środowiska, sporządzona w Aarhus dnia 25 czerwca 1998 r. (Dz. U. z 2003 r. Nr 78 poz. 706), której podstawowym celem jest ochrona prawa każdej osoby do życia w środowisku odpowiednim dla jej zdrowia. Dla osiągnięcia celu w Konwencji określono działania w trzech obszarach dotyczących: zapewnienia społeczeństwu przez władze publiczne dostępu do informacji dotyczących środowiska, ułatwienia udziału społeczeństwa w podejmowaniu decyzji mających wpływ na środowisko, rozszerzenia warunków dostępu do wymiaru sprawiedliwości w sprawach dotyczących środowiska,
- Europejska Konwencja Krajobrazowa sporządzona we Florencji w 2000 roku ma na celu ochronę różnorodności krajobrazów europejskich, zarówno naturalnych, jak i kulturowych, a także racjonalne zagospodarowanie i planowanie krajobrazu.

Akcesja Polski do Unii Europejskiej nałożyła na Polskę nowe obowiązki, wynikające z konieczności dostosowania prawa polskiego do regulacji unijnych. Ochrona środowiska wraz z Traktatem z Maastricht (1991) włączona została przez Wspólnoty Europejskie do spisu ich stałych zadań, dla

których określono cele działań zapobiegawczych i regulujących. Obecnie prawo Unii Europejskiej regulujące ochronę środowiska liczy sobie kilkaset aktów prawnych, obejmujących dyrektywy, rozporządzenia, decyzje i zalecenia. Do priorytetów Unii Europejskiej w dziedzinie ochrony środowiska zaliczyć należy m.in. przeciwdziałanie zmianom klimatu, ochronę różnorodności biologicznej, ograniczenie wpływu zanieczyszczenia na zdrowie, a także lepsze wykorzystanie zasobów naturalnych.

Do dokumentów ustanowionych na szczeblu wspólnotowym, formułujących cele ochrony środowiska, istotne z punktu widzenia omawianego projektu planu, zaliczyć można:

- Dyrektywę 2001/42/WE Parlamentu Europejskiego i Rady z dnia 27 czerwca 2001 r. w sprawie oceny wpływu niektórych planów i programów na środowisko, której celem jest zapewnienie wysokiego poziomu ochrony środowiska i przyczynienie się do uwzględniania aspektów środowiskowych w przygotowaniu i przyjmowaniu planów i programów w celu wspierania stałego rozwoju, poprzez zapewnienie, że zgodnie z niniejszą dyrektywą dokonywana jest ocena wpływu na środowisko niektórych planów i programów, które potencjalnie mogą powodować znaczący wpływ na środowisko,
- Dyrektywa 2000/60/WE Parlamentu Europejskiego i Rady z dnia 23 października 2000 r. ustanawiająca ramy wspólnotowego działania w dziedzinie polityki wodnej, której celem jest ustalenie ram dla ochrony śródlądowych wód powierzchniowych, wód przejściowych, wód przybrzeżnych oraz wód podziemnych,
- Dyrektywa 2006/118/WE Parlamentu Europejskiego i Rady z dnia 12 grudnia 2006 r. w sprawie ochrony wód podziemnych przed zanieczyszczeniem i pogorszeniem ich stanu, która ustanawia szczególne środki, określone w art. 17 ust. 1 i 2 dyrektywy 2000/60/WE, w celu zapobiegania i ochrony przed zanieczyszczeniem wód podziemnych,
- Dyrektywa Parlamentu Europejskiego i Rady 2008/50/WE z dnia 21 maja 2008 r. w sprawie jakości powietrza i czystszej powietrza dla Europy, która ma na celu m.in. utrzymanie jakości powietrza, tam gdzie jest ona dobra, oraz jej poprawę w pozostałych przypadkach.

Projekt planu respektuje zasady ochrony środowiska ustanowione na szczeblu międzynarodowym i wspólnotowym, poprzez wprowadzenie odpowiednich zapisów określających zasady ochrony środowiska i przyrody.

W odniesieniu do ustanowionego w Konwencji Genewskiej i Dyrektywie UE z dnia 21 maja 2008 r. celu ochrony człowieka i jego środowiska przed zanieczyszczeniem powietrza, w projekcie planu ustala się zaopatrzenie w ciepło zgodnie z przepisami odrębnymi, tj. uchwałą Nr XXXIX/941/17 Sejmiku Województwa Wielkopolskiego z dnia 18 grudnia 2017 r. w sprawie wprowadzenia, na obszarze województwa wielkopolskiego, ograniczeń lub zakazów w zakresie eksploatacji instalacji, w których następuje spalanie paliw.

W myśl Europejskiej Konwencji Krajobrazowej sporządzonej we Florencji dnia 20 października 2000 r. (Dz. U. z 2006 r. Nr 14, poz. 98), której celem jest promowanie ochrony, gospodarki i planowania krajobrazu oraz organizowanie współpracy europejskiej w tym zakresie, opartej na wymianie doświadczeń, specjalistów i tworzeniu dobrej praktyki krajobrazowej, krajobraz jest ważnym elementem życia ludzi zamieszkujących w miastach i na wsiach, na obszarach zdegradowanych, pospolitych, jak również odznaczających się wyjątkowym pięknem. Ustalenia Konwencji wskazują na konieczność prowadzenia działań na rzecz zachowania i utrzymania ważnych lub charakterystycznych cech krajobrazu tak, aby ukierunkować i harmonizować zmiany, które wynikają z procesów społecznych, gospodarczych i środowiskowych. W celu realizacji zapisów Konwencji podejmuje się działania zmierzające m.in. do: prawnego uznania krajobrazów jako istotnego komponentu otoczenia ludzi, ustanowienia procedur udziału społeczeństwa w procesach planowania i zarządzania krajobrazem, a także uwzględniania kwestii krajobrazowych we wszelkich działaniach związanych z zarządzaniem przestrzenią.

Respektując zapisy Konwencji Krajobrazowej w projekcie planu zawarto ustalenia dotyczące zasad ochrony i kształtowania ładu przestrzennego – ustala się lokalizację budynków zgodnie z nieprzekraczalną linią zabudowy, a także zasady stosowania kolorystyki dachów. Ponadto określono maksymalne wielkości poszczególnych parametrów, w tym wysokość obiektów zabudowy i geometrię dachów, liczbę budynków na działce budowlanej, jak również ustalono zasady lokalizacji sztyldów, tablic informacyjnych oraz ogrodzeń. W projekcie planu zakazuje się lokalizacji budynków gospodarczych lub garaży wykonanych z przeszłowych ogrodzeniowych prefabrykatów betonowych lub z blachy, tablic reklamowych i urządzeń reklamowych, w celu ograniczenia możliwości realizacji obiektów i instalowania urządzeń wpływających ujemnie na krajobraz.

Cele ustanowione na szczeblu międzynarodowym i wspólnotowym zostały przeniesione do krajowych i lokalnych dokumentów i na ich podstawie są realizowane. Zgodnie z art. 14 ustawy z dnia 27 kwietnia 2001 r. Prawo ochrony środowiska, polityka ochrony środowiska jest prowadzona na podstawie strategii rozwoju, programów i dokumentów programowych, o których mowa w ustawie z dnia 6 grudnia 2006 r. o zasadach prowadzenia polityki rozwoju. Polityka ochrony środowiska jest prowadzona również za pomocą wojewódzkich, powiatowych i gminnych programów ochrony środowiska.

Istotne z punktu widzenia opracowywanego dokumentu są takie opracowania jak: Polityka ekologiczna państwa 2030 – strategia rozwoju w obszarze środowiska i gospodarki wodnej, Plan gospodarowania wodami na obszarze dorzecza Odry oraz Program ochrony powietrza dla strefy wielkopolskiej.

#### Polityka ekologiczna państwa 2030 – strategia rozwoju w obszarze środowiska i gospodarki wodnej (PEP2030)

W systemie dokumentów strategicznych PEP2030 stanowi doprecyzowanie i operacjonalizację zapisów SOR. W związku z powyższym, cel główny PEP2030, tj. Rozwój potencjału środowiska na rzecz obywateli i przedsiębiorców, został przeniesiony wprost ze Strategii na rzecz Odpowiedzialnego Rozwoju do roku 2020 (z perspektywą do 2030 r.). Cele szczegółowe PEP2030 zostały określone w odpowiedzi na zidentyfikowane w diagnozie najważniejsze trendy w obszarze środowiska, w sposób umożliwiający zharmonizowanie kwestii związanych z ochroną środowiska z potrzebami gospodarczymi i społecznymi. Kierunki interwencji obejmują wszystkie obszary tematyczne polityki ochrony środowiska. Stanowią wiązki działań i projektów strategicznych przyczyniających się do realizacji celów szczegółowych PEP2030:

1. Środowisko i zdrowie. Poprawa jakości środowiska i bezpieczeństwa ekologicznego:
  - Zrównoważone gospodarowanie wodami, w tym zapewnienie dostępu do czystej wody dla społeczeństwa i gospodarki oraz osiągnięcie dobrego stanu wód;
  - Likwidacja źródeł emisji zanieczyszczeń do powietrza lub istotne zmniejszenie ich oddziaływania;
  - Ochrona powierzchni ziemi, w tym gleb;
  - Przeciwdziałanie zagrożeniom środowiska oraz zapewnienie bezpieczeństwa biologicznego, jądrowego i ochrony radiologicznej.
2. Środowisko i gospodarka. Zrównoważone gospodarowanie zasobami środowiska:
  - Zarządzanie zasobami dziedzictwa przyrodniczego i kulturowego, w tym ochrona i poprawa stanu różnorodności biologicznej i krajobrazu;
  - Wspieranie wielofunkcyjnej i trwale zrównoważonej gospodarki leśnej;
  - Gospodarka odpadami w kierunku gospodarki o obiegu zamkniętym;
  - Zarządzanie zasobami geologicznymi poprzez opracowanie i wdrożenie polityki surowcowej państwa;
  - Wspieranie wdrażania ekoinnowacji oraz upowszechnianie najlepszych dostępnych technik BAT.



3. Środowisko i klimat. Łagodzenie zmian klimatu i adaptacja do nich oraz zarządzanie ryzykiem klęsk żywiołowych:
- Przeciwdziałanie zmianom klimatu;
  - Adaptacja do zmian klimatu i zarządzanie ryzykiem klęsk żywiołowych.

W odniesieniu do wyżej wymienionych celów PEP2030 w projekcie planu ustalono:

- w celu zapewnienia zrównoważonego gospodarowania wodami – zaopatrzenie w wodę z sieci wodociągowej;
- w celu zmniejszenia oddziaływania źródeł emisji zanieczyszczeń do powietrza – zaopatrzenie w ciepło zgodnie z przepisami odrębnymi;
- w celu ochrony powierzchni ziemi – maksymalny udział powierzchni zabudowy oraz minimalny udział powierzchni biologicznie czynnej w granicach działek budowlanych;
- w celu przeciwdziałaniu zagrożeniom środowiska – zakaz lokalizacji przedsięwzięć mogących zawsze lub potencjalnie znacząco oddziaływać na środowisko, w rozumieniu przepisów odrębnych.

#### Plan gospodarowania wodami na obszarze dorzecza Odry

Istotnym dokumentem na poziomie krajowym, dotyczącym ochrony wód jest Plan gospodarowania wodami na obszarze dorzecza Odry, przyjęty rozporządzeniem Ministra Infrastruktury z dnia 16 listopada 2022 r., w którym zapisano cele środowiskowe dla poszczególnych jednolitych części wód powierzchniowych (JCWP) i podziemnych (JCWPd). W trakcie wyznaczania celów środowiskowych dla wód powierzchniowych na IV cykl planistyczny (2022–2027) bazowano na procedurze przyjętej w cyklu poprzednim 2016–2021 (aPGW). Analogicznie, cele środowiskowe ustalono w odniesieniu do wymagań dla stanu lub potencjału ekologicznego oraz stanu chemicznego. Podczas oceny stanu wód i wyznaczania celów środowiskowych wykorzystano najnowsze dane i opracowania, w tym nowe metodyki określania stanu elementów biologicznych i hydromorfologicznych, aktualizację wyznaczania SZCW i SCW, oraz zweryfikowaną typologię wód. Obszar opracowania projektu planu zlokalizowany jest w granicach silnie zmienionej jednolitej części wód powierzchniowych (JCWP) rzecznych Warta od Lutyni do Młyniska (RW600012185551), na obszarze dorzecza Odry, w regionie wodnym Warty. Zgodnie z Planem gospodarowania wodami na obszarze dorzecza Odry, przyjętym rozporządzeniem Ministra Infrastruktury z dnia 16 listopada 2022 r., celem środowiskowym dla JCWP Warta od Lutyni do Młyniska w zakresie potencjału ekologicznego jest dobry potencjał ekologiczny; zapewnienie drożności cieku dla migracji ichtiofauny na odcinku cieku istotnego Warta w obrębie JCWP (dla jesiotra); zapewnienie drożności cieku według wymagań gatunków chronionych; zapewnienie drożności cieku dla migracji gatunków o znaczeniu gospodarczym na odcinku cieku głównego Warta w obrębie JCWP (dla troci wędrowniej oraz węgorza europejskiego). Celem środowiskowym w zakresie stanu chemicznego jest dobry stan chemiczny. Osiągnięcie celów środowiskowych dla JCWP Warta od Lutyni do Młyniska jest zagrożone. Zastosowano odstępstwo polegające na odroczeniu terminu osiągnięcia celów środowiskowych, które jest związane z tym, że nie są osiągnięte (lub są zagrożone) cele środowiskowe JCWP w zakresie wskaźników: azot ogólny, azot azotanowy, BZT5; IFPL. Jest to spowodowane warunkami naturalnymi, a w odniesieniu do substancji priorytetowych wprowadzonych dyrektywą 2013/39/UE – brakiem możliwości technicznych (w tym: niewystarczającymi danymi na temat źródeł zanieczyszczenia) i nieproporcjonalnością kosztów. Warunkiem odstępstwa jest pełne i terminowe wdrożenie programu działań (którego zakres i skuteczność określono w zestawach działań). Ustalono termin osiągnięcia celu środowiskowego do 2027 r.

Podstawowym celem środowiskowym dla JCWPd jest utrzymanie lub osiągnięcie dobrego stanu, definiowanego w art. 2 Ramowej Dyrektywy Wodnej jako stan osiągnięty przez część wód podziemnych, jeżeli zarówno jej stan ilościowy, jak i chemiczny jest określony jako co najmniej „dobry”. Ogólny stan JCWPd określany jest zatem na podstawie oceny stanu ilościowego oraz oceny stanu chemicznego JCWPd, przy czym o ogólnej ocenie stanu decyduje gorszy wynik.

Obszar opracowania projektu planu zlokalizowany jest w granicach JCWPd nr 60 (GW600060). Zgodnie z Planem gospodarowania wodami na obszarze dorzecza Odry, celem środowiskowym dla JCWPd nr 60 w zakresie stanu chemicznego jest dobry stan chemiczny, natomiast celem środowiskowym w zakresie stanu ilościowego jest dobry stan ilościowy. Osiągnięcie celów środowiskowych dla JCWPd nr 60 jest zagrożone.

W projekcie planu zawarto ustalenia dotyczące zaopatrzenia w wodę z sieci wodociągowej oraz odprowadzania ścieków bytowych i komunalnych do sieci kanalizacji sanitarnej. Na przedmiotowym terenie funkcjonuje sieć wodociągowa i kanalizacji sanitarnej, zatem nie będzie możliwości prowadzenia nieodpowiedniej gospodarki wodno-ściekowej. Ponadto ustalono minimalny udział powierzchni biologicznie czynnej na działce budowlanej, co pozwoli na przenikanie wód opadowych i roztopowych w głąb profilu glebowego i zasilanie wód podziemnych. Zakłada się, że wprowadzone w projekcie planu ustalenia nie przyczynią się do pogorszenia jakości wód na omawianym terenie i nie spowodują nieosiągnięcia celów środowiskowych zawartych w „Planie gospodarowania wodami na obszarze dorzecza Odry”.

#### Program ochrony powietrza dla strefy wielkopolskiej

Projekt planu uwzględnia działania naprawcze zawarte w Programie ochrony powietrza dla strefy wielkopolskiej, przyjętym Uchwałą Nr XXI/391/20 Sejmiku Województwa Wielkopolskiego z dnia 13 lipca 2020 r. (Dz. Urz. Woj. Wielkopolskiego z 2020 r., poz. 5954). Do działań naprawczych zawartych w „Programie” należą:

- Ograniczenie emisji z ogrzewania indywidualnego w komunalnym zasobie mieszkaniowym i budynkach użyteczności publicznej w gminach strefy wielkopolskiej.
- Zachęty finansowe na modernizację budynków mieszkalnych oraz na wymianę kotłów, pieców i palenisk w gminach strefy wielkopolskiej.
- Inwentaryzacja źródeł ogrzewania indywidualnego na terenie gmin.
- Kontrola realizacji uchwały ograniczającej stosowanie paliw stałych.
- Termomodernizacja budynków mieszkalnych i użyteczności publicznej.
- Obniżenie emisji komunikacyjnej poprzez regularne utrzymywanie czystości ulic oraz zakaz używania spalinowych i elektrycznych dmuchaw do liści w gminach miejskich i miastach w gminach miejsko-wiejskich.
- Ochrona i zwiększanie udziału zieleni w przestrzeni gmin miejskich strefy wielkopolskiej.
- Edukacja ekologiczna.
- Zapisy w planach zagospodarowania przestrzennego.

Odnosząc się do ww. działań naprawczych, w projekcie planu ustala się zaopatrzenie w ciepło zgodnie z przepisami odrębnymi, tj. uchwałą Nr XXXIX/941/17 Sejmiku Województwa Wielkopolskiego z dnia 18 grudnia 2017 r. w sprawie wprowadzenia, na obszarze województwa wielkopolskiego, ograniczeń lub zakazów w zakresie eksploatacji instalacji, w których następuje spalanie paliw.

## **6. Przewidywane oddziaływanie ustaleń projektu planu na środowisko**

### **6.1. Oddziaływanie na powierzchnię ziemi**

Przedmiotowy obszar jest zainwestowany, zatem nie przewiduje się wystąpienia istotnego wpływu realizacji ustaleń projektu planu na powierzchnię ziemi. Niemniej jednak lokalizacja nowej zabudowy, bądź rozbudowa istniejącego budynku spowoduje wzrost nawierzchni utwardzonych. Charakter oddziaływania będzie długoterminowy. Istnieje również możliwość wystąpienia zmian w ukształtowaniu terenu, obejmujących między innymi wykonanie wykopów, nasypów i wyrównania powierzchni ziemi. Zmiany w ukształtowaniu terenu oraz strukturze gruntu wystąpią również

w przypadku realizacji obiektów i urządzeń infrastruktury technicznej. Na skutek ich przeprowadzenia mogą nastąpić zmiany we właściwościach fizycznych i chemicznych podłoża, jak również przekształcenie powierzchni ziemi o charakterze lokalnym i krótkoterminowym, związane z wykonaniem wykopów.

W celu zminimalizowania negatywnego wpływu planowanych inwestycji na powierzchnię ziemi, w projekcie planu ustalono maksymalny udział powierzchni zabudowy oraz minimalny udział powierzchni biologicznie czynnej w granicach działki budowlanej. Dzięki wyżej wymienionym ustaleniom projektu planu, znaczna powierzchnia przedmiotowego obszaru pozostanie czynna przyrodniczo, gdyż będzie stanowiła tereny nieutwardzone, zagospodarowane zielenią.

Realizacja dopuszczonych w projekcie planu przedsięwzięć będzie wiązała się z wykonaniem robót ziemnych. Wobec powyższego zaleca się zagospodarowanie nadmiaru mas ziemnych pozyskanych podczas prac w obrębie terenu lub usuwanie ich zgodnie z przepisami odrębnymi, tj. ustawą z dnia 27 kwietnia 2001 r. Prawo ochrony środowiska, ustawą z dnia 3 lutego 1995 r. o ochronie gruntów rolnych i leśnych oraz przepisami wykonawczymi do tych ustaw. W przypadku zanieczyszczenia gleby lub ziemi konieczne będzie przeprowadzenie rekultywacji, zgodnie z przepisami odrębnymi, tj. ustawą z dnia 3 lutego 1995 r. o ochronie gruntów rolnych i leśnych oraz ustawą z dnia 13 kwietnia 2007 r. o zapobieganiu szkodom w środowisku i ich naprawie.

Potencjalnym zagrożeniem dla powierzchni ziemi będzie ewentualne, niewłaściwe gromadzenie odpadów stałych w obrębie działek, do czasu ich odbioru i wywiezienia do Punktu Selektywnego Zbierania Odpadów Komunalnych lub na składowisko. Na etapie funkcjonowania inwestycji odpady należy gromadzić w sposób selektywny w miejscach do tego przeznaczonych na terenie działki budowlanej. Dalsze ich zagospodarowanie nastąpi zgodnie z regulaminem utrzymania czystości i porządku na terenie gminy Śrem oraz zgodnie z przepisami odrębnymi, tj. ustawą z dnia 14 grudnia 2012 r. o odpadach, których ustalenia mają na celu zapewnienie ochrony powierzchni ziemi przed skażeniem.

## **6.2. Oddziaływanie na krajobraz**

Analizowany obszar jest zainwestowany, zatem nie przewiduje się wystąpienia istotnego wpływu realizacji ustaleń projektu planu na krajobraz. Przekształcenie obecnego krajobrazu wystąpi w związku z budową nowej zabudowy, bądź przebudową, rozbudową lub nadbudową istniejącego budynku. Przewiduje się jednak, że z uwagi na określoną w projekcie planu formę i gabaryty budynków, nie będą one stanowić elementów dominujących w krajobrazie. Odbiór wizualny poszczególnych fragmentów omawianej przestrzeni będzie miał charakter subiektywny i będzie zależny od zastosowanych form architektonicznych.

Projekt planu formułując parametry i wskaźniki kształtowania zabudowy oraz zagospodarowania terenu, jednocześnie przyczynia się do realizacji zapisów Europejskiej Konwencji Krajobrazowej. W celu zminimalizowania negatywnego wpływu planowanych inwestycji na krajobraz, w projekcie planu ustala się lokalizację budynków zgodnie z nieprzekraczalną linią zabudowy, a także zasady stosowania kolorystyki dachów. Ponadto określono maksymalne wielkości poszczególnych parametrów, w tym wysokość obiektów zabudowy i geometrię dachów, liczbę budynków na działce budowlanej, jak również ustalono zasady lokalizacji szyldów, tablic informacyjnych oraz ogrodzeń. W projekcie planu zakazuje się lokalizacji budynków gospodarczych lub garaży wykonanych z przęsłowych ogrodzeniowych prefabrykatów betonowych lub z blachy, a także tablic reklamowych i urządzeń reklamowych, w celu ograniczenia możliwości realizacji obiektów i instalowania urządzeń wpływających ujemnie na krajobraz.

Istotnym elementem kompozycji urbanistycznej wpływającym na charakter i wygląd danej przestrzeni jest zieleń. W projekcie planu ustala się minimalny udział powierzchni biologicznie czynnej w granicach działki budowlanej. Prognozuje się, że wprowadzenie nasadzeń roślinności towarzyszącej zabudowie, pozwoli na zwiększenie atrakcyjności krajobrazu oraz wpłynie pozytywnie na estetykę przedmiotowego terenu.

### 6.3. Oddziaływanie na powietrze

Na etapie realizacji dopuszczonych w projekcie planu inwestycji wpływ na stan czystości powietrza będzie miała emisja zanieczyszczeń gazowych i pyłowych, o charakterze nieorganizowanym, związana z robotami budowlanymi. Zagrożeniem jakości powietrza będą prace przy użyciu specjalistycznego sprzętu budowlanego, transport i przeładunek materiałów budowlanych. Wpływ na skalę emisji będą miały warunki atmosferyczne, takie jak: wilgotność powietrza, częstość, wielkość i rodzaj opadów, temperatura powietrza, siła i częstość występowania wiatrów. Wyżej wymienione oddziaływania będą miały charakter krótkoterminowy i wystąpią jedynie w fazie realizacji inwestycji. Funkcjonowanie zabudowy wiązać się będzie z emisją zanieczyszczeń gazowych i pyłowych z instalacji grzewczych budynków. Będą z nich emitowane zanieczyszczenia powstające na skutek spalania paliw, tj. SO<sub>2</sub>, NO<sub>2</sub>, CO, CO<sub>2</sub> oraz pyły. Na przedmiotowym obszarze nie funkcjonuje, ani nie jest planowana realizacja sieci ciepłowniczej, zatem nie istnieje możliwość docelowego zaopatrzenia planowanych obiektów w ciepło z systemu ciepłowniczego. W projekcie planu ustala się zaopatrzenie w ciepło zgodnie z przepisami odrębnymi, tj. uchwałą Nr XXXIX/941/17 Sejmiku Województwa Wielkopolskiego z dnia 18 grudnia 2017 r. w sprawie wprowadzenia, na obszarze województwa wielkopolskiego, ograniczeń lub zakazów w zakresie eksploatacji instalacji, w których następuje spalanie paliw. Zgodnie z przepisami ww. uchwały w instalacjach, w których następuje spalanie paliw stałych, takich jak kocioł, kominek lub piec, zakazuje się stosowania następujących paliw:

- 1) węgla brunatnego oraz paliw stałych produkowanych z jego wykorzystaniem;
- 2) mułów i flotokonzentratów węglowych oraz mieszanek produkowanych z ich wykorzystaniem;
- 3) paliw, w których udział masowy węgla kamiennego o uziarnieniu poniżej 3 mm wynosi więcej niż 15 %;
- 4) węgla kamiennego oraz paliw stałych produkowanych z wykorzystaniem tego węgla, nie spełniających któregokolwiek z poniższych parametrów jakościowych:
  - a) wartość opałowa co najmniej 23 MJ/kg,
  - b) zawartość popiołu nie więcej niż 10%,
  - c) zawartość siarki nie więcej niż 0,8 %;
- 5) biomasy stałej, której wilgotność w stanie roboczym przekracza 20%.

Według przepisów § 4 ww. Uchwały, w przypadku instalacji, w których następuje spalanie paliw stałych, takich jak kocioł, kominek lub piec, jeżeli dostarczają ciepło do systemu centralnego ogrzewania, dopuszcza się wyłącznie eksploatację instalacji spełniających łącznie następujące warunki:

- 1) zapewniających minimalne poziomy sezonowej efektywności energetycznej i normy emisji zanieczyszczeń dla sezonowego ogrzewania pomieszczeń, określonych w ust. 1 załącznika II do rozporządzenia Komisji (UE) 2015/1189 z dnia 28 kwietnia 2015 r. w sprawie wykonania dyrektywy Parlamentu Europejskiego i Rady 2009/125/WE w odniesieniu do wymogów dotyczących ekoprojektu dla kotłów na paliwo stałe (Dz. Urz. UE L 193, str. 100; z 2016 r. L 346, str. 51);
- 2) umożliwiających wyłącznie automatyczne podawanie paliwa, za wyjątkiem instalacji zgazowujących paliwo;
- 3) nieposiadających ruszty awaryjnego oraz elementów umożliwiających jego zamontowanie.

Według przepisów § 5 ww. Uchwały, w przypadku instalacji, w których następuje spalanie paliw stałych, takich jak kocioł, kominek lub piec, jeżeli wydzielają ciepło poprzez bezpośrednie przenoszenie ciepła lub bezpośrednie przenoszenie ciepła w połączeniu z przenoszeniem ciepła do cieczy lub bezpośrednie przenoszenie ciepła w połączeniu z systemem dystrybucji gorącego powietrza, dopuszcza się wyłącznie eksploatację instalacji, które spełniają minimalne poziomy sezonowej efektywności energetycznej i normy emisji zanieczyszczeń dla sezonowego ogrzewania pomieszczeń, określone w ust. 1 i 2 załącznika II do rozporządzenia Komisji (UE) 2015/1185 z dnia 24 kwietnia 2015 r. w sprawie wykonania dyrektywy Parlamentu Europejskiego i Rady 2009/125/WE

w odniesieniu do wymogów dotyczących ekoprojektu dla miejscowych ogrzewaczy pomieszczeń na paliwo stałe (Dz. Urz. UE L 193, str. 1; z 2016 r. L 346, str. 51).

Ponadto na przedmiotowym obszarze możliwa będzie lokalizacja instalacji wytwarzających energię z odnawialnych źródeł energii o mocy mikroinstalacji. Przewiduje się, że na działce objętej opracowaniem montowane będą urządzenia fotowoltaiczne. Wpływ funkcjonowania instalacji wytwarzających energię z alternatywnych źródeł energii w sensie makroskalowym (regionalnym) będzie pozytywny. Ich funkcjonowanie przyczyni się do zmniejszenia zapotrzebowania na konwencjonalne źródła energii, co w efekcie wpłynie na poprawę stanu powietrza atmosferycznego. Dodatkowy negatywny wpływ na stan czystości powietrza na przedmiotowym terenie będzie wywierać emisja spalin z pojazdów poruszających się drogami znajdującymi się w sąsiedztwie obszaru opracowania. Podstawowymi zanieczyszczeniami charakterystycznymi dla komunikacji samochodowej są: tlenki azotu ( $\text{NO}_x$ ), powstające podczas spalania paliw w silnikach, związki ołowiu powstające podczas spalania benzyn etylizowanych, tlenki siarki ( $\text{SO}_x$ ), z przewagą dwutlenku siarki ( $\text{SO}_2$ ), powstające podczas spalania oleju napędowego oraz węglowodory związane z pracą silników wykorzystujących jako paliwo gaz LPG. Na ilość emitowanych przez pojazdy zanieczyszczeń mają wpływ takie czynniki, jak: rodzaj spalanego paliwa, rozwiązania konstrukcyjne silnika i układu paliwowego, pojemność silnika, moc i związane z nimi zużycie paliwa, konstrukcja układu wydechowego (katalizator), stan techniczny silnika i innych podzespołów, prędkość jazdy, technika jazdy, płynność jazdy. Wpływ na skalę emisji będą miały również aktualne warunki atmosferyczne. W związku z tak dużą ilością zmiennych dokładne oszacowanie ilości wprowadzanych do powietrza substancji nie jest możliwe. Niemniej jednak z uwagi na umożliwienie lokalizacji na przedmiotowym terenie usług podstawowych przewiduje się, że ruch pojazdów zwiększy się, co wpłynie na zanieczyszczenie powietrza związkami pochodzącymi ze spalania paliw napędowych oraz pyłem.

Ocenia się, że wyżej opisane oddziaływanie na powietrze w przypadku ruchu komunikacyjnego będzie miało charakter bezpośredni, długoterminowy i zmienny w ciągu doby, natomiast w odniesieniu do emisji z urządzeń grzewczych – charakter sezonowy.

Na etapie planowania inwestycji zaleca się projektowanie linii zabudowy z uwzględnieniem głównych kierunków panujących wiatrów, w taki sposób, aby zapewnić „przewietrzanie” terenów, jak również projektowanie możliwie największych powierzchni terenów zieleni. Istniejące zadrzewienia i zakrzewienia oraz nowe nasadzenia roślinności będą miały duże znaczenie przy oczyszczaniu powietrza z pyłów i kurzu, poprzez gromadzenie ich na powierzchni liści oraz jednoczesnej produkcji tlenu.

#### **6.4. Oddziaływanie na klimat**

Z uwagi na niewielką powierzchnię obszaru przeznaczanego w projekcie planu pod nową zabudowę przewiduje się, że inwestycje dopuszczone do realizacji na terenie opracowania nie spowodują istotnej modyfikacji warunków klimatu lokalnego. Należy spodziewać się, że emisja ciepła do atmosfery na skutek realizacji projektowanych inwestycji ograniczy się do obszarów podlegających przekształceniu, a zatem nie spowoduje zmian klimatu na większą skalę.

W celu zapewnienia równowagi dla lokalnego mikroklimatu w projekcie planu ustalono maksymalny udział powierzchni zabudowy oraz minimalny udział powierzchni biologicznie czynnej na działce budowlanej. Przewiduje się, że realizacja powyższych ustaleń zminimalizuje negatywne oddziaływanie mogące wynikać ze wzrostu powierzchni utwardzonych. Zieleń towarzysząca zabudowie będzie odpowiadała za pochłanianie gazów cieplarnianych emitowanych przez źródła grzewcze budynków oraz ruch komunikacyjny.

Zgodnie ze „Strategicznym planem adaptacji dla sektorów i obszarów wrażliwych na zmiany klimatu do roku 2020 z perspektywą do roku 2030”, wykonanym przez Ministerstwo Środowiska sektor budownictwa jest szczególnie wrażliwy na kilka elementów klimatu, zwłaszcza na wiatry i opady. Oddziaływanie tych czynników klimatycznych powinno znaleźć swoje odbicie w zakresie projektowania zarówno posadowienia, jak i konstrukcji niosącej budowli. Oddziaływanie deszczy jest szczególnie ważne w odniesieniu do problemu sprawności sieci kanalizacyjnych oraz występowania

osuwisk skarp. Prognozy odnośnie wiatrów wskazują na nasilanie się zjawisk takich jak trąby powietrzne lub huragany, aczkolwiek trudno jest określić strefy szczególnie zagrożone tym zjawiskiem. Zwrócić należy uwagę na dużą dynamikę zmian warunków klimatycznych, które mogą negatywnie wpływać zarówno na wykonawstwo robót, jak i na właściwości wyrobów budowlanych w tym ich trwałość.

## **6.5. Oddziaływanie na wody**

Zgodnie z ustaleniami projektu planu zaopatrzenie w wodę będzie odbywać się z sieci wodociągowej, a odprowadzanie ścieków bytowych i komunalnych będzie odbywać się do kanalizacji sanitarnej. Na obszarze objętym opracowaniem funkcjonuje sieć wodociągowa i kanalizacji sanitarnej, zatem przewiduje się, że w fazie eksploatacji inwestycji nie będzie możliwości prowadzenia nieodpowiedniej gospodarki wodno-ściekowej, a co za tym idzie wyeliminowane zostanie prawdopodobieństwo zanieczyszczenia wód podziemnych oraz uszczuplenia ich zasobów.

Na skutek realizacji planowanej zabudowy nastąpi uszczelnienie gruntu poprzez obiekty budowlane oraz towarzyszące im powierzchnie utwardzone, co będzie skutkowało pozbawieniem go naturalnych zdolności filtracyjnych. Powierzchnia infiltracji zostanie ograniczona do powierzchni biologicznie czynnej. Zgodnie z przepisami § 28 rozporządzenia Ministra Infrastruktury z dnia 12 kwietnia 2002 r. w sprawie warunków technicznych, jakim powinny odpowiadać budynki i ich usytuowanie działka budowlana, na której sytuowane są budynki, powinna być wyposażona w kanalizację umożliwiającą odprowadzenie wód opadowych do sieci kanalizacji deszczowej lub ogólnospławnej. W przypadku budynków niskich lub budynków, dla których nie ma możliwości przyłączenia do sieci kanalizacji deszczowej lub ogólnospławnej, dopuszcza się odprowadzenie wód opadowych na własny teren nieutwardzony, do dołów chłonnych lub do zbiorników retencyjnych. Zgodnie z § 8 pkt 1 ww. rozporządzenia budynki niskie to budynki do 12 m włącznie nad poziomem terenu lub budynki mieszkalne o wysokości do 4 kondygnacji nadziemnych włącznie. Według zapisów projektu planu ustala się wysokość zabudowy nie większą niż 10 m. Przedmiotowy obszar nie jest obecnie wyposażony w sieć kanalizacji deszczowej, zatem zgodnie z ww. przepisami rozporządzenia Ministra Infrastruktury, odprowadzanie wód opadowych i roztopowych będzie odbywać się w granicach nieruchomości. Należy zaznaczyć, że ze środowiskowego punktu widzenia najkorzystniejszym rozwiązaniem jest zagospodarowanie wód opadowych na terenie działki, z uwagi na spowolnienie tempa spływu od odbiornika oraz naturalne oczyszczanie wód opadowych na miejscu, przed odprowadzeniem do odbiornika, poprzez spływ przez powierzchnie zadarnione. W związku z powyższym zaleca się zastosowanie rozwiązań opóźniających spływ wód opadowych z terenu inwestycji, w szczególności zbiorniki retencyjne, zbiorniki na deszczówkę, czy zielone dachy. Realizacja ww. rozwiązań przyczyni się do zatrzymania wód opadowych i roztopowych w granicach działki i wydłużenia obiegu wody w przyrodzie.

Obszar objęty projektem planu zlokalizowany jest w granicach udokumentowanego Głównego Zbiornika Wód Podziemnych nr 150 Pradolina Warszawa – Berlin, w związku z czym wszelkie działania inwestycyjne powinny uwzględniać konieczność ochrony wód podziemnych i powierzchniowych, tak aby planowany sposób zagospodarowania przestrzennego nie stanowił dla nich zagrożenia, wszelkie działania związane z realizacją i funkcjonowaniem inwestycji powinny zapewniać eliminację potencjalnych zanieczyszczeń środowiska gruntowo-wodnego, celem zachowania właściwych parametrów fizyko-chemicznych wód podziemnych. W celu zminimalizowania ryzyka wystąpienia potencjalnego zanieczyszczenia środowiska gruntowo-wodnego w fazie realizacji inwestycji, wykonawca powinien odizolować zaplecze budowlane od gruntu i wód gruntowych. Miejsce składowania materiałów budowlanych należy odpowiednio uszczelnić i zabezpieczyć za pomocą geosyntetyków, natomiast materiały wykorzystywane w trakcie budowy należy przechowywać w szczelnych kontenerach i pojemnikach spełniających wymagania przeciwpożarowe i ochrony środowiska. Realizując miejsca parkingowe należy zastosować zabezpieczenia uniemożliwiające przenikanie zanieczyszczeń do gruntu.

W związku z przytoczonymi ustaleniami projektu planu oraz zaleceniami dotyczącymi minimalizacji negatywnego oddziaływania planowanych inwestycji, zakłada się, że realizacja ustaleń projektu planu nie przyczyni się do nieosiągnięcia celów środowiskowych określonych dla JCW, w obrębie których zlokalizowany jest przedmiotowy obszar. Projekt planu poprzez odpowiednie zapisy z zakresu gospodarki wodno-ściekowej oraz ochrony powierzchni ziemi skutecznie zminimalizuje ryzyko pogorszenia stanu jakościowego i ilościowego wód.

#### **6.6. Oddziaływanie na zasoby naturalne**

Na obszarze objętym projektem planu nie występują złoża kopalin, w związku z tym nie przewiduje się oddziaływania na te zasoby naturalne. Przedmiotowy teren obejmuje koncesja nr 29/2001/Ł z dnia 08.05.2017 r. na poszukiwanie i rozpoznawanie złóż ropy naftowej i gazu ziemnego oraz wydobywanie ropy naftowej i gazu ziemnego ze złóż w obszarze „Śrem – Jarocin”, ważna do dnia 08.05.2047 r. Należy zaznaczyć, że zgodnie z art. 7 ustawy z dnia 9 czerwca 2011 r. Prawo geologiczne i górnicze, podejmowanie i wykonywanie działalności określonej ustawą jest dozwolone tylko wówczas, jeżeli nie naruszy ona przeznaczenia nieruchomości określonego w miejscowym planie zagospodarowania przestrzennego oraz w odrębnych przepisach.

Oddziaływanie na inne zasoby naturalne zostało określone pozostałych punktach rozdziału 6.

#### **6.7. Oddziaływanie na rośliny, zwierzęta, różnorodność biologiczną**

Faza realizacji ustaleń opracowywanego dokumentu spowoduje zmniejszenie powierzchni biologicznie czynnej. Powstanie nowej zabudowy doprowadzi do zmiany charakteru występującej na tych działkach roślinności. W celu ograniczenia negatywnego oddziaływania na środowisko w projekcie planu ustala się maksymalny udział powierzchni zabudowy oraz minimalny udział powierzchni biologicznie czynnej w granicach działki budowlanej. Do obsadzania terenów wolnych od utwardzenia wskazane jest wprowadzanie zieleni charakteryzującej się odpowiednim doбором i zróżnicowaniem gatunkowym oraz gęstością nasadzeń. Istotne jest również jej dostosowanie do warunków siedliskowych panujących na danym terenie. Zwraca się uwagę, że wprowadzanie do środowiska przyrodniczego i przemieszczanie w nim gatunków obcych, jest co do zasady zakazane, z uwagi na to, że każdy gatunek obcy może w przyszłości stać się gatunkiem zagrażającym rodzimej bioróżnorodności. W odniesieniu do drzew status inwazyjnych zyskały m.in. jesion pensylwański, dąb czerwony, bożodrzew gruczołowaty, wiązowiec zachodni czy orzech włoski. Mając na uwadze powyższe, zagospodarowując tereny zieleni należy uwzględnić rodzime gatunki kwitnące i owocujące, np. głóg, bez czarny, dzika róża, śliwa tarnina, kalina koralowa, trzmielina zwyczajna, ligustr, szakłak, a wśród drzew - jabłonie, grusze, śliwy, lipy drobnolistne i szerokolistne, klony zwyczajne, klony polne, jawory, dęby szypułkowe i bezszypułkowe. Przewiduje się, że z czasem wprowadzona zieleń pozwoli wzbogacić walory przyrodnicze nowo zainwestowanych fragmentów obszaru opracowania.

Ze względu na istniejący duży stopień przekształcenia antropogenicznego przedmiotowego terenu nie przewiduje się wystąpienia znaczącego wpływu ustaleń projektu planu na świat zwierzęcy. W celu zminimalizowania negatywnego wpływu realizacji inwestycji planowanych na obszarze objętym opracowaniem, zaleca się prowadzenie prac budowlanych w terminach dostosowanych do uwarunkowań przyrodniczych – poza okresem lęgowym ptaków, czyli poza okresem od marca do końca sierpnia. Należy zaznaczyć, że zgodnie z art. 75 ustawy z dnia 27 kwietnia 2001 r. Prawo ochrony środowiska, w trakcie prac budowlanych inwestor realizujący przedsięwzięcie jest obowiązany uwzględnić ochronę środowiska. W przypadku stwierdzenia obecności gatunków dziko występujących roślin, zwierząt i grzybów podlegających ochronie gatunkowej, wymagane jest przestrzeganie zapisów ustawy z dnia 16 kwietnia 2004 r. o ochronie przyrody dotyczących zakazów oraz odstępstw od zakazów, w odniesieniu do ww. gatunków.

## **6.8. Oddziaływanie na dobra materialne i zabytki**

Na terenie objętym opracowaniem projektu planu nie występują obiekty, ani obszary podlegające ochronie konserwatorskiej, zatem nie przewiduje się wystąpienia oddziaływania na zabytki.

Należy jednak zaznaczyć, że zgodnie z art. 32 ustawy z dnia 23 lipca 2003 r. o ochronie zabytków i opiece nad zabytkami kto, w trakcie prowadzenia robót budowlanych lub ziemnych, odkrył przedmiot, co do którego istnieje przypuszczenie, iż jest on zabytkiem, jest obowiązany:

- 1) wstrzymać wszelkie roboty mogące uszkodzić lub zniszczyć odkryty przedmiot;
- 2) zabezpieczyć, przy użyciu dostępnych środków, ten przedmiot i miejsce jego odkrycia;
- 3) niezwłocznie zawiadomić o tym właściwego wojewódzkiego konserwatora zabytków, a jeśli nie jest to możliwe, właściwego wójta (burmistrza, prezydenta miasta).

Oddziaływanie zapisów projektu planu na dobra materialne występujące na analizowanym obszarze, rozumiane jako wytwory kultury i sztuki oraz elementy infrastruktury technicznej i społecznej, będzie wiązało się z możliwością lokalizacji obiektów i urządzeń infrastruktury technicznej, co pozytywnie wpłynie na rozwój gminy Śrem.

## **6.9. Oddziaływanie na ludzi i klimat akustyczny**

Prognozuje się, że skutki realizacji ustaleń projektu planu wpłyną zarówno pozytywnie, jak i negatywnie na ludzi. Pozytywne oddziaływanie będzie wiązało się z umożliwieniem rozwoju funkcji usługowej na przedmiotowej działce. Z kolei negatywne oddziaływanie na ludzi będzie spowodowane wzrostem emisji hałasu, wibracji i zanieczyszczeń powietrza. Przewiduje się, że na etapie robót budowlanych warunki przebywania na obszarze projektu planu oraz w jego otoczeniu będą czasowo niekomfortowe z powodu zwiększonego poziomu hałasu oraz zanieczyszczenia powietrza spowodowanego emisją spalin i pyleniem. Oddziaływanie to będzie miało charakter krótkotrwały i ustanie po zakończeniu etapu budowy. Funkcjonowanie zabudowy, w tym lokalu usługowego, będzie prowadzić do ogólnego wzrostu poziomu hałasu w środowisku, w związku ze wzrostem liczby użytkowników przedmiotowego obszaru, prowadzoną działalnością gospodarczą oraz ruchem pojazdów obsługujących lub korzystających z planowanych usług. W celu zmniejszenia emisji do środowiska proponuje się wykorzystanie metod i środków związanych z lokalizacją i odpowiednim ukształtowaniem budynku, rozwiązań konstrukcyjno-materiałowych i funkcjonalnych poszczególnych obiektów oraz ich izolacją w celu ograniczenia rozprzestrzeniania się hałasu, użytkowanie sprawnych urządzeń, stosowanie rozwiązań uniemożliwiających spływ zanieczyszczeń do gruntu, zaopatrzenie w ciepło z zastosowaniem technologii i urządzeń niskoemisyjnych oraz alternatywnych źródeł energii. Biorąc pod uwagę skumulowane oddziaływanie istniejących i planowanych funkcji terenów, nie przewiduje się jednak istotnego pogorszenia klimatu akustycznego, stanu jakości powietrza, gleby, czy wód w związku z realizacją lokalu usługowego. Na przedmiotowym obszarze nie przewiduje się realizacji inwestycji mogących znacząco negatywnie wpłynąć na środowisko.

Należy również zaznaczyć, że zapisy projektu planu uwzględniają minimalizację ryzyka wystąpienia negatywnego oddziaływania planowanych inwestycji na ludzi, poprzez:

- ustalenie zapewnienia dopuszczalnych poziomów hałasu w środowisku dla terenu MNW, jak dla terenów zabudowy mieszkaniowej jednorodzinnej,
- ograniczenie liczby budynków na działce budowlanej,
- ustalenie maksymalnego udziału powierzchni zabudowy, a także minimalnego udziału powierzchni biologicznie czynnej na działce budowlanej,
- ustalenie uwzględnienia wymagań i ograniczeń wynikających z lokalizacji sieci i urządzeń infrastruktury technicznej, zgodnie z przepisami odrębnymi,
- ustalenie zakazu lokalizacji przedsięwzięć mogących zawsze lub potencjalnie znacząco oddziaływać na środowisko, w rozumieniu przepisów odrębnych.

Przez obszar opracowania nie przebiegają napowietrzne linie elektroenergetyczne, w związku z tym nie przewiduje się wystąpienia oddziaływania w zakresie emisji pól elektromagnetycznych na miejsca dostępne dla ludzi.



W celu zminimalizowania negatywnego oddziaływania na ludzi, w zagospodarowaniu terenów należy uwzględnić wymagania i ograniczenia techniczne wynikające z przebiegu sieci infrastruktury technicznej, zgodnie z przepisami odrębnymi, tj. rozporządzeniem Ministra Infrastruktury z dnia 6 lutego 2003 r. w sprawie bezpieczeństwa i higieny pracy podczas wykonywania robót budowlanych (Dz. U. z 2003 r. nr 47 poz. 401), rozporządzeniem Ministra Infrastruktury z dnia 12 kwietnia 2002 r. w sprawie warunków technicznych jakim powinny odpowiadać budynki i ich usytuowanie (Dz. U. z 2002 r. poz. 1225 ze zm.), rozporządzeniem Ministra Cyfryzacji z dnia 26 maja 2023 r. w sprawie warunków technicznych, jakim powinny odpowiadać telekomunikacyjne obiekty budowlane i ich usytuowanie (Dz. U. z 2023 r. poz. 1040) oraz normami branżowymi. Zagospodarowanie terenu przede wszystkim nie może powodować kolizji z istniejącym uzbrojeniem naziemnym i podziemnym. Przepisy norm branżowych precyzują odległości zabudowy i innych elementów zagospodarowania terenu m.in. od sieci wodociągowych, kanalizacji sanitarnych i elektroenergetycznych. Ponadto należy uwzględnić wymagania w zagospodarowaniu terenu określone indywidualnie przez właściwego gestora sieci.

W odniesieniu do istniejących i planowanych linii elektroenergetycznych, będących częścią sieci dystrybucyjnej energii elektrycznej, wzdłuż ich przebiegu należy uwzględnić pasy technologiczne w poziomie nie mniejsze niż dla linii kablowych SN i nn-0,4 kV – 0,5 m (po 0,25 m po każdej ze stron od osi linii). Utworzenie pasów technologicznych nie powoduje wyłączenia terenu z zagospodarowania, jedynie może powodować ewentualne obostrzenia. W pasach technologicznych obowiązuje w szczególności zakaz sadzenia roślinności wysokiej i o rozbudowanym systemie korzeniowym, w tym obowiązuje szerokość pasa wycinki podstawowej drzew na trasie linii wg przepisów odrębnych.

W odniesieniu do sieci gazowych, na podstawie przepisów rozporządzenia Ministra Gospodarki z dnia 26 kwietnia 2013 r. w sprawie warunków technicznych, jakim powinny odpowiadać sieci gazowe i ich usytuowanie, dla gazociągów należy wyznaczyć, na okres ich użytkowania, strefy kontrolowane o szerokościach zgodnych z ww. rozporządzeniem. W strefach kontrolowanych należy kontrolować wszelkie działania, które mogłyby spowodować uszkodzenie gazociągu lub mieć inny negatywny wpływ na jego użytkowanie i funkcjonowanie. W strefach kontrolowanych nie należy wznosić obiektów budowlanych, urządzać stałych składów i magazynów oraz podejmować działań mogących spowodować uszkodzenia gazociągu podczas jego użytkowania. Wszelkie prace w strefach kontrolowanych mogą być prowadzone tylko po wcześniejszym uzgodnieniu sposobu ich wykonania z właściwym operatorem sieci gazowej.

Teren objęty opracowaniem znajduje się w granicach obszaru narażonego na zalanie w przypadku zniszczenia lub uszkodzenia wału przeciwpowodziowego. Na obszarze tym nie obowiązują zakazy wynikające z ustawy Prawo wodne, jednakże należy mieć na uwadze, że zagrożenie, będące następstwem potencjalnej awarii wału przeciwpowodziowego, jest realne.

W opracowywanym dokumencie projektuje się tereny podlegające ochronie akustycznej. Ochrona akustyczna poszczególnych rodzajów terenów uregulowana jest w przepisach odrębnych, tj. ustawie z dnia 27 kwietnia 2001 r. Prawo ochrony środowiska, rozporządzeniu Ministra Środowiska z dnia 14 czerwca 2007 r. w sprawie dopuszczalnych poziomów hałasu w środowisku oraz rozporządzeniu Ministra Infrastruktury z dnia 12 kwietnia 2002 r. w sprawie warunków technicznych, jakim powinny odpowiadać budynki i ich usytuowanie. Należy zaznaczyć, że zakwalifikowanie danego terenu do terenów chronionych akustycznie oznacza, iż dopuszczalny poziom hałasu musi być dotrzymany na granicy tego terenu. Dopuszczalne wartości poziomu hałasu w środowisku dla poszczególnych rodzajów terenów regulują przepisy ww. rozporządzenia Ministra Środowiska. Ich wartości zaprezentowano poniżej (Tabela 2.).

Tabela 2. Dopuszczalne wartości poziomu hałasu w środowisku

Rodzaj terenu	Dopuszczalny poziom hałasu w dB						Dopuszczalny długookresowy średni poziom dźwięku A w dB					
	Drogi lub linie kolejowe		Pozostałe obiekty i działalność będąca źródłem hałasu		Linie energetyczne		Drogi lub linie kolejowe		Pozostałe obiekty i działalność będąca źródłem hałasu		Linie energetyczne	
	LAeqD	LAeqN	LAeqD	LAeqN	LAeqD	LAeqN	LDWN	LN	LDWN	LN	LDWN	LN
Tereny zabudowy mieszkaniowej jednorodzinnej	61	56	50	40	50	45	64	59	50	40	50	45
Tereny mieszkaniowo-usługowe	65	56	55	45	50	45	68	59	55	45	50	45

Źródło: Rozporządzenie Ministra Środowiska z dnia 14 czerwca 2007 r. w sprawie dopuszczalnych poziomów hałasu w środowisku

W związku z powyższym w projekcie planu ustala się zapewnienie dopuszczalnych poziomów hałasu w środowisku dla terenu MNW, jak dla terenów zabudowy mieszkaniowej jednorodzinnej.

Z uwagi na ruch komunikacyjny odbywający się istniejącymi drogami gminnymi oraz mając na uwadze planowany sposób zagospodarowania przedmiotowego obszaru, nie przewiduje się wystąpienia przekroczeń standardów akustycznych na terenach podlegających ochronie akustycznej.

#### **6.10. Oddziaływanie na formy ochrony przyrody, w tym na cele i przedmiot ochrony obszaru Natura 2000 i integralność tego obszaru**

W granicach opracowania, ani w jego bliskim sąsiedztwie nie występują obszary Natura 2000, w związku z tym nie przewiduje się oddziaływania skutków realizacji ustaleń projektu planu na cele i przedmiot ochrony obszaru Natura 2000 oraz integralność tego obszaru.

#### **6.11. Oddziaływanie na całość środowiska przyrodniczego**

Przewidywane skutki oddziaływania projektu planu na całość środowiska oraz jego prawidłowe funkcjonowanie, w tym na obszary chronione, są zróżnicowane co do charakteru, czasu oddziaływania, odwracalności i ich zasięgu przestrzennego. Wpływ skutków realizacji ustaleń planów, na poszczególne komponenty środowiska można podzielić na: bezpośredni, pośredni, wtórny i skumulowany. Ponadto można je rozpatrywać w kontekście czasu oddziaływania:

- długoterminowego (w skali kilkudziesięciu lat),
- średnioterminowego (około 5 – 10 lat),
- krótkoterminowego (około 1 roku),
- chwilowego (około 1 doby).

Rodzaj i skalę przewidywanych oddziaływań na poszczególne komponenty środowiska przedstawiono w podrozdziałach 6.1-6.10. oraz w poniższej tabeli (Tabela 3.).

Tabela 3. Przewidywane oddziaływanie skutków realizacji projektu planu na elementy środowiska

Komponent środowiska	Rodzaj oddziaływania											Brak oddziaływania	
	bezpośrednie	pośrednie	wtórne	skumulowane	krótkoterminowe	średnioterminowe	długoterminowe	stałe	chwilowe	pozytywne	negatywne		
obszar Natura 2000													•
różnorodność biologiczna	•			•			•			•			
ludzie		•					•			•	•		
zwierzęta													•
rośliny	•			•			•			•			
woda		•	•				•			•	•		
powietrze		•		•			•		•	•	•		
powierzchnia ziemi	•			•			•	•		•	•		
krajobraz	•			•			•	•		•	•		
klimat		•		•			•			•	•		
zasoby naturalne													•
zabytki													•
dobra materialne		•					•			•			

Źródło: opracowanie własne.

Na podstawie powyższej analizy stwierdza się, że skutki realizacji ustaleń projektu planu wpłyną pozytywnie na:

- rośliny, zwierzęta, różnorodność biologiczną, wody, powietrze, klimat (mikroklimat) i krajobraz, z uwagi na przewidywane wprowadzenie zieleni towarzyszącej zabudowie,
- ludzi i dobra materialne, z uwagi na umożliwienie realizacji lokalu usługowego.

Przewiduje się negatywny wpływ skutków realizacji ustaleń projektu planu na:

- powierzchnię ziemi, ze względu na uszczelnienie gruntu w miejscach realizacji inwestycji,
- powietrze, z uwagi na powstanie nowych źródeł zanieczyszczeń do powietrza, którymi będą źródła grzewcze budynków i pojazdy samochodowe,
- ludzi, w związku ze wzrostem emisji zanieczyszczeń powietrza i hałasu powodowanego przez prowadzoną działalność usługową,
- krajobraz, z uwagi na przekształcenie krajobrazu terenów dotychczas niezainwestowanych; należy zaznaczyć, że odbiór wizualny krajobrazu będzie miał charakter subiektywny,
- klimat (mikroklimat), ze względu na wzrost emisji ciepła, pochodzącego ze spalania paliw do celów grzewczych, jak również wzrost powierzchni utwardzonych,
- wody podziemne, z uwagi na wzrost powierzchni utwardzonych, a w konsekwencji zmianę warunków odpływu wód opadowych i roztopowych.

Nie przewiduje się wystąpienia oddziaływania na zasoby naturalne rozumiane jako surowce naturalne, zabytki, zwierzęta oraz obszary Natura 2000, z uwagi na brak dopuszczenia realizacji inwestycji mogących mieć wpływ na ww. komponenty środowiska.

## 7. Informacja o możliwym transgranicznym oddziaływaniu na środowisko

Z uwagi na położenie przedmiotowego obszaru w znacznej odległości od granicy państwa nie należy spodziewać się transgranicznego oddziaływania ustaleń projektu planu na środowisko.

## **8. Rozwiązania mające na celu zapobieganie, ograniczanie lub kompensację przyrodniczą negatywnych oddziaływań na środowisko**

Ustalenia projektu planu przewidują działania mające na celu zapobieganie i ograniczanie ewentualnych negatywnych oddziaływań zamierzeń inwestycyjnych na środowisko – przedstawione w rozdziale 6. niniejszej prognozy.

Dla pełnej ochrony środowiska, mającej na celu dotrzymanie standardów jakości środowiska, zarówno na obszarze opracowania planu, jak i w jego sąsiedztwie, w związku z realizacją ustalonych w planie przedsięwzięć, projekty budowlane tych inwestycji powinny zawierać zalecenia odpowiedniego dobrania rozwiązań technicznych i technologicznych.

Ponadto należy uwzględnić:

- konieczność dotrzymania wszelkich obowiązujących norm dotyczących ochrony poszczególnych komponentów środowiska,
- odpowiednie wyprofilowanie powierzchni terenów, zapewniające powierzchniowy spływ wód opadowych oraz w miarę możliwości stosowanie nawierzchni przepuszczających wodę,
- zdjęcie próchnicznej warstwy gleby (humusu) w miejscach posadowienia nowych budynków i wtórne jej wykorzystanie,
- obowiązek selektywnego gromadzenia odpadów i powierzenie ich wywozu i składowania wyspecjalizowanym firmom,
- właściwe rozmieszczenie obiektów budowlanych, umożliwiające przewietrzanie zabudowy względem głównych kierunków panujących wiatrów,
- prowadzenie prac ziemnych, z zachowaniem terminów tych prac, wykluczając fundamentowanie w okresie długotrwałych deszczy i roztopów wiosennych, w celu ochrony podłoża,
- przeznaczanie powierzchni niezabudowanych i nieutwardzonych na zieleń,
- zabezpieczenie na czas budowy istniejących drzew i krzewów, w celu ochrony przed uszkodzeniami mechanicznymi.

## **9. Przewidywane metody analizy skutków realizacji ustaleń projektu planu oraz częstotliwość jej przeprowadzania**

Ustalenia projektu planu uwzględniają wymogi ochrony środowiska zgodnie z obowiązującymi przepisami aktów prawnych. Podczas funkcjonowania zrealizowanych przedsięwzięć na przedmiotowym terenie zawsze istnieje ryzyko wystąpienia negatywnych zjawisk dla środowiska, trudnych do określenia i zminimalizowania w zapisach ustaleń projektu planu (np. wystąpienie wypadków, pożarów lub awarii infrastruktury technicznej). Zgodnie z art. 55 ust. 5 ustawy z dnia 3 października 2008 r. o udostępnianiu informacji o środowisku i jego ochronie, udziale społeczeństwa w ochronie środowiska oraz o ocenach oddziaływania na środowisko, organ opracowujący projekt dokumentu jest obowiązany prowadzić monitoring skutków realizacji postanowień przyjętego dokumentu w zakresie oddziaływania na środowisko. Monitoring ten zaleca się wykonywać raz na 4 lata w oparciu o dostępne dane o środowisku.

Monitoring skutków realizacji postanowień przyjętego dokumentu w zakresie oddziaływania na środowisko będzie polegał na analizie i ocenie stanu poszczególnych komponentów środowiska w oparciu o wyniki pomiarów uzyskanych w ramach Państwowego Monitoringu Środowiska lub w ramach indywidualnych zamówień. Dokonując analizy i oceny stanu poszczególnych komponentów środowiska w oparciu o wyniki pomiarów uzyskanych w ramach Państwowego Monitoringu Środowiska należy pamiętać, że muszą się one odnosić do obszaru objętego projektem planu.

Należy prowadzić bieżące analizy, które umożliwią, jeśli pojawi się taka potrzeba, wprowadzenie odpowiednich zmian i korekt do miejscowego planu zagospodarowania przestrzennego. Proponuje się objęcie monitoringiem komponentów środowiska w zakresie:

- jakości wód,
- jakości (zanieczyszczenia) powietrza,
- jakości gleb,
- jakości klimatu akustycznego (oddziaływania hałasu),
- oddziaływania pól elektromagnetycznych,
- gospodarowania odpadami.

## **10. Rozwiązania alternatywne do rozwiązań zawartych w projekcie planu lub wyjaśnienie ich braku**

Nie wskazuje się rozwiązań alternatywnych, zakładając, że omawiany projekt jest projektem jedynym, optymalnym zarówno pod względem rozwiązań funkcjonalno-przestrzennych, jak i rozwiązań ograniczających negatywne oddziaływanie na środowisko.

Przeznaczenie i zagospodarowanie terenów sąsiednich oraz przeznaczenie tego obszaru w Studium determinują proponowane w projekcie planu rozwiązania, co pozwoli na realizację planowanego sposobu zainwestowania w miejscowości Śrem.

## **11. Streszczenie**

Przedmiotem opracowania jest prognoza oddziaływania na środowisko dotycząca projektu miejscowego planu zagospodarowania przestrzennego dla działki o nr ewid. 537/2, obręb Śrem.

Prognoza składa się z 11 rozdziałów.

Rozdział pierwszy stanowi wprowadzenie, w którym przedstawiono podstawy formalno-prawne, zakres i cel prognozy oraz informacje zastosowanych metodach oraz materiałach i dokumentach uwzględnionych przy jej sporządzaniu. Prognoza oddziaływania na środowisko stanowi podstawowy dokument, niezbędny do przeprowadzenia postępowania w sprawie strategicznej oceny oddziaływania na środowisko skutków realizacji polityki, strategii, planu lub programu. Obowiązek jej opracowania wynika bezpośrednio z zapisów ustawy z dnia 3 października 2008 r. o udostępnianiu informacji o środowisku i jego ochronie, udziale społeczeństwa w ochronie środowiska oraz ocenach oddziaływania na środowisko oraz ustawy z dnia 27 marca 2003 r. o planowaniu i zagospodarowaniu przestrzennym. Zasadniczym celem prognozy oddziaływania na środowisko jest wskazanie prawdopodobnych skutków realizacji ustaleń projektu planu na poszczególne elementy środowiska przyrodniczego.

W rozdziale drugim zaprezentowano stan środowiska na obszarze objętym projektem planu. Obszar opracowania położony jest w miejscowości Śrem, w rejonie ulicy S. Wojciechowskiego. Obejmuje działkę o nr ewid. 537/2 o powierzchni ok. 0,1656 ha. Na przedmiotowym obszarze znajduje się budynek mieszkalny jednorodzinny. W granicach opracowania funkcjonuje sieć wodociągowa oraz kanalizacji sanitarnej. Sąsiedztwo przedmiotowego obszaru stanowią tereny zabudowy mieszkaniowej jednorodzinnej oraz tereny użytkowane rolniczo. Teren objęty projektem planu położony jest poza obszarami chronionymi na podstawie ustawy z dnia 16 kwietnia 2004 r. o ochronie przyrody.

Rozdział trzeci obejmuje informacje o zawartości i głównych celach projektu planu. Na terenie objętym opracowaniem obowiązuje miejscowy plan zagospodarowania przestrzennego dla obszaru tzw. bramy miasta, przyjęty Uchwałą Nr 227/XXVI/08 Rady Miejskiej w Śremie z dnia 28 sierpnia 2008 r. Zasadność uchwalenia zmiany ww. planu miejscowego wynika z wniosku złożonego przez właścicieli działki nr ewid. 537/2, dotyczącego poszerzenia dotychczasowego przeznaczenia terenu (tj. pod zabudowę mieszkaniową jednorodziną) o możliwość realizacji ograniczonego i niekolidującego z sąsiadującą zabudową katalogu usług w ramach budynku mieszkalno-usługowego. Przedmiotem ustaleń dotyczących przeznaczenia terenu są: teren zabudowy mieszkaniowej jednorodzinnej wolnostojącej (MNW) oraz teren drogi dojazdowej (KDD).

W obowiązującym dokumencie Studium uwarunkowań i kierunków zagospodarowania przestrzennego gminy Śrem, obszar objęty opracowaniem projektu planu wchodzi w skład terenu zabudowy mieszkaniowo-usługowej, oznaczonego symbolem "A\_M3". Uchwalenie planu stanowić będzie zatem realizacją polityki przestrzennej gminy wyrażonej w Studium.

W rozdziale czwartym zawarto informację dotyczącą istniejących problemów ochrony środowiska, istotnych z punktu widzenia projektu planu, do których należy: wzrost emisji zanieczyszczeń powietrza (emisje z indywidualnych systemów grzewczych, z ciągów komunikacyjnych), a w konsekwencji przekroczenie wymaganych prawem norm jakości powietrza atmosferycznego, wymagające prowadzenia działań na rzecz utrzymania jakości lub poprawy warunków aerosanitarnych, osiągnięcie celów środowiskowych określonych dla JCWP, w granicach której znajduje się przedmiotowy obszar, |a także utrzymanie dobrej jakości wód podziemnych, z uwagi na położenie obszaru w zasięgu występowania GZWP nr 150 Pradolina Warszawa – Berlin. Na przedmiotowym terenie nie występują problemy ochrony środowiska dotyczące obszarów podlegających ochronie na podstawie ustawy z dnia 16 kwietnia 2004 r. o ochronie przyrody.

Część piąta dotyczy wskazania celów ochrony środowiska ustanowionych na szczeblu międzynarodowym, wspólnotowym i krajowym z podaniem sposobów uwzględnienia tych celów w projekcie planu. Wykazano, iż zapisy planu gwarantują realizację głównych celów stawianych przez dokumenty rangi międzynarodowej, wspólnotowej, krajowej i lokalnej.

W rozdziale szóstym przeprowadzono analizę oddziaływania ustaleń miejscowego planu na poszczególne komponenty środowiska. Stwierdza się, że skutki realizacji ustaleń projektu planu wpłyną pozytywnie na:

- rośliny, zwierzęta, różnorodność biologiczną, wody, powietrze, klimat (mikroklimat) i krajobraz, z uwagi na przewidywane wprowadzenie zieleni towarzyszącej zabudowie,
- ludzi i dobra materialne, z uwagi na umożliwienie realizacji lokalu usługowego.

Przewiduje się negatywny wpływ skutków realizacji ustaleń projektu planu na:

- powierzchnię ziemi, ze względu na uszczelnienie gruntu w miejscach realizacji inwestycji,
- powietrze, z uwagi na powstanie nowych źródeł zanieczyszczeń do powietrza, którymi będą źródła grzewcze budynków i pojazdy samochodowe,
- ludzi, w związku ze wzrostem emisji zanieczyszczeń powietrza i hałasu powodowanego przez prowadzoną działalność usługową,
- krajobraz, z uwagi na przekształcenie krajobrazu terenów dotychczas niezainwestowanych; należy zaznaczyć, że odbiór wizualny krajobrazu będzie miał charakter subiektywny,
- klimat (mikroklimat), ze względu na wzrost emisji ciepła, pochodzącego ze spalania paliw do celów grzewczych, jak również wzrost powierzchni utwardzonych,
- wody podziemne, z uwagi na wzrost powierzchni utwardzonych, a w konsekwencji zmianę warunków odpływu wód opadowych i roztopowych.

Nie przewiduje się wystąpienia oddziaływania na zasoby naturalne rozumiane jako surowce naturalne, zabytki, zwierzęta oraz obszary Natura 2000, z uwagi na brak dopuszczenia realizacji inwestycji mogących mieć wpływ na ww. komponenty środowiska.

W rozdziale siódmym wykazano brak transgranicznego oddziaływania ustaleń realizacji projektu planu na środowisko.

W rozdziale ósmym przedstawiono rozwiązania mające na celu zapobieganie, ograniczanie lub kompensację przyrodniczą negatywnych oddziaływań na środowisko w kontekście projektu planu dotyczące m.in.: konieczności dotrzymania wszelkich obowiązujących norm dotyczących ochrony poszczególnych komponentów środowiska, odpowiedniego wyprofilowania powierzchni terenów, zapewniającego powierzchniowy spływ wód opadowych oraz w miarę możliwości stosowanie nawierzchni przepuszczających wodę, zdjęcia próchnicznej warstwy gleby (humusu) w miejscach posadowienia nowych budynków i wtórne jej wykorzystania, obowiązku selektywnego gromadzenia odpadów i powierzanie ich wywozu i składowania wyspecjalizowanym firmom, właściwego rozmieszczenie obiektów budowlanych, umożliwiającego przewietrzanie zabudowy względem głównych kierunków panujących wiatrów, prowadzenia prac ziemnych, z zachowaniem terminów

tych prac, wykluczając fundamentowanie w okresie długotrwałych deszczy i roztopów wiosennych, w celu ochrony podłoża, a także przeznaczania powierzchni niezabudowanych i nieutwardzonych na zieleni.

Rozdział dziewiąty zawiera propozycje dotyczące przewidywanych metod analizy skutków realizacji postanowień projektowanego dokumentu oraz częstotliwości jej przeprowadzania, do których należy prowadzenie bieżących analiz, które umożliwią, jeśli pojawi się taka potrzeba, wprowadzenie odpowiednich zmian i korekt do miejscowego planu zagospodarowania przestrzennego. Ocenę skutków realizacji zapisów planów zaleca się wykonywać raz na 4 lata w oparciu o dostępne dane o środowisku. Ponadto należy prowadzić bieżące analizy, które umożliwią, jeśli pojawi się taka potrzeba, wprowadzenie odpowiednich zmian i korekt do miejscowych planów zagospodarowania przestrzennego. Proponuje się objęcie monitoringiem komponentów środowiska w zakresie: jakości wód, jakości (zanieczyszczenia) powietrza, jakości gleb, jakości klimatu akustycznego (oddziaływanie hałasu), oddziaływanie pól elektromagnetycznych i gospodarowania odpadami.

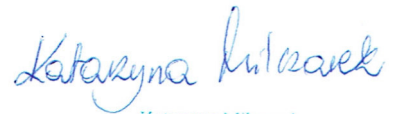
W rozdziale dziesiątym przedstawiono wyjaśnienie braku rozwiązań alternatywnych do rozwiązań zawartych w projekcie planu.

Rozdział jedenasty zawiera streszczenie w języku niespecjalistycznym.

OŚWIADCZENIE AUTORA PROGNOZY ODDZIAŁYWANIA NA ŚRODOWISKO  
DOTYCZĄCEJ PROJEKTU MIEJSCOWEGO PLANU ZAGOSPODAROWANIA PRZESTRZENNEGO  
DLA DZIAŁKI O NR EWID. 537/2, OBRĘB ŚREM

Oświadczam, że jako autor prognozy spełniam wymagania, o których mowa w art. 74a ust. 2 ustawy z dnia 3 października 2008 r. o udostępnieniu informacji o środowisku i jego ochronie, udziale społeczeństwa w ochronie środowiska oraz o ocenach oddziaływania na środowisko (Dz. U. z 2023 r. poz. 1094 ze zm.).

Jestem świadoma odpowiedzialności karnej za złożenie fałszywego oświadczenia.



Katarzyna Mileczarek  
mgr inż. gospodarki przestrzennej  
nr dyplomu 126165 z dn. 30.06.2014r.  
Uniwersytet im. A. Mickiewicza w Poznaniu