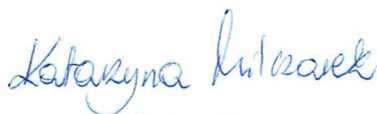


PROGNOZA ODDZIAŁYWANIA NA ŚRODOWISKO

dotycząca projektu miejscowego planu zagospodarowania przestrzennego
terenu położonego w północno – zachodniej części wsi Psarskie

opracowanie:

mgr inż. Katarzyna Milczarek



Katarzyna Milczarek
mgr inż. gospodarki przestrzennej
nr dyplomu 126165 z dn. 30.06.2014r.
Uniwersytet im. A. Mickiewicza w Poznaniu

Poznań, 20 lutego 2023 r. / aktualizacja kwiecień 2023 r.

SPIS TREŚCI

1. Informacje ogólne	3
1.1. Przedmiot i cel opracowania, podstawy prawne	3
1.2. Metoda opracowania, wykorzystane materiały	4
2. Charakterystyka stanu i funkcjonowania środowiska	6
2.1. Położenie i użytkowanie terenu	6
2.2. Rzeźba terenu	7
2.3. Budowa geologiczna, surowce mineralne	8
2.4. Warunki wodne	8
2.5. Gleby	10
2.6. Formy ochrony przyrody	11
2.7. Flora i fauna	12
2.8. Dziedzictwo kulturowe i zabytki	13
2.9. Klimat lokalny	13
2.10. Jakość powietrza	14
2.11. Klimat akustyczny	15
3. Informacja o zawartości i głównych celach projektu miejscowego planu zagospodarowania przestrzennego	17
3.1. Cel opracowania projektu planu	17
3.2. Ustalenia projektu planu	17
3.3. Powiązania z innymi dokumentami	18
3.4. Potencjalne zmiany stanu środowiska w przypadku braku realizacji ustaleń projektu planu ...	18
4. Istniejące problemy ochrony środowiska istotne z punktu widzenia projektu planu	19
5. Cele ochrony środowiska ustanowione na szczeblu międzynarodowym, wspólnotowym i krajowym oraz sposoby ich uwzględniania w projekcie planu	20
6. Przewidywane oddziaływanie ustaleń projektu planu na środowisko	25
6.1. Oddziaływanie na powierzchnię ziemi	25
6.2. Oddziaływanie na krajobraz	27
6.3. Oddziaływanie na powietrze	27
6.4. Oddziaływanie na klimat	29
6.5. Oddziaływanie na wody	30
6.6. Oddziaływanie na zasoby naturalne	32
6.7. Oddziaływanie na rośliny, zwierzęta, różnorodność biologiczną	32
6.8. Oddziaływanie na dobra materialne i zabytki	33
6.9. Oddziaływanie na ludzi i klimat akustyczny	33
6.10. Oddziaływanie na formy ochrony przyrody, w tym na cele i przedmiot ochrony obszaru Natura 2000 i integralność tego obszaru	36
6.11. Oddziaływanie na całokształt środowiska przyrodniczego	38
7. Informacja o możliwym transgranicznym oddziaływaniu na środowisko	40
8. Rozwiązania mające na celu zapobieganie, ograniczanie lub kompensację przyrodniczą negatywnych oddziaływań na środowisko	40
9. Przewidywane metody analizy skutków realizacji ustaleń projektu planu oraz częstotliwość jej przeprowadzania	40
10. Rozwiązania alternatywne do rozwiązań zawartych w projekcie planu lub wyjaśnienie ich braku	41
11. Streszczenie	41

1. Informacje ogólne

1.1. Przedmiot i cel opracowania, podstawy prawne

Przedmiotem opracowania jest prognoza oddziaływania na środowisko dotycząca projektu miejscowego planu zagospodarowania przestrzennego terenu położonego w północno – zachodniej części wsi Psarskie, zwanego w dalszej części opracowania „projektem planu”.

Projekt planu sporządzany jest na podstawie Uchwały Nr 394/XXXIV/2022 Rady Miejskiej w Śremie z dnia 24 marca 2022 r. w sprawie przystąpienia do sporządzenia miejscowego planu zagospodarowania przestrzennego terenu położonego w północno – zachodniej części wsi Psarskie.

Głównym celem prognozy, jest określenie skutków działań związanych ze zmianą sposobu zagospodarowania terenu i ich wpływ na całokształt środowiska, jego poszczególne komponenty oraz na warunki życia i zdrowie ludzi.

Prognoza skutków oddziaływania miejscowego planu zagospodarowania przestrzennego na środowisko jest elementem systemu planowania przestrzennego, wprowadzonym ustawą z dnia 7 lipca 1994 r. o zagospodarowaniu przestrzennym, z nowelizacją zawartą w ustawie z dnia 27 kwietnia 2001 r. Prawo ochrony środowiska (Dz. U. z 2022 r. poz. 2556 ze zm.).

Na obowiązek sporządzenia prognozy oddziaływania na środowisko dotyczącej projektu planu miejscowego wskazuje również art. 17 pkt 4 ustawy z dnia 27 marca 2003 r. o planowaniu i zagospodarowaniu przestrzennym (Dz. U. z 2022 r. poz. 503 ze zm.).

Aktualnie obowiązek sporządzenia prognozy oddziaływania na środowisko wynika z ustawy z dnia 3 października 2008 r. o udostępnianiu informacji o środowisku i jego ochronie, udziale społeczeństwa w ochronie środowiska oraz o ocenach oddziaływania na środowisko (Dz. U. z 2022 r. poz. 1029 ze zm.). Zgodnie z art. 51 ust. 1 wyżej wymienionej ustawy organ opracowujący projekt dokumentu sporządza prognozę oddziaływania na środowisko.

Przepisy tej ustawy są wdrożeniem do polskich regulacji prawnych ustaleń podjętych na poziomie międzynarodowym i unijnym w Dyrektywach Wspólnot Europejskich, w tym:

- Dyrektywy Parlamentu Europejskiego i Rady 2011/92/UE z dnia 13 grudnia 2011 r. w sprawie oceny skutków wywieranych przez niektóre przedsięwzięcia publiczne i prywatne na środowisko (Dz. Urz. L 26 z dnia 28 stycznia 2012 r.),
- Dyrektywy Rady 92/43/EWG z dnia 21 maja 1992 r. w sprawie ochrony siedlisk przyrodniczych oraz dzikiej fauny i flory (Dz. Urz. WE L 206 z dnia 22 lipca 1992 r.),
- Dyrektywy Parlamentu Europejskiego i Rady 2001/42/WE z dnia 27 czerwca 2001 r. w sprawie oceny wpływu niektórych planów i programów na środowisko (Dz. Urz. WE L 197 z dnia 21 lipca 2001 r.),
- Dyrektywy Parlamentu Europejskiego i Rady 2003/4/WE z dnia 28 stycznia 2003 r. w sprawie publicznego dostępu do informacji dotyczących środowiska i uchylającej Dyrektywę Rady 90/313/EWG (Dz. Urz. WE L 41 z dnia 14 lutego 2003 r.),
- Dyrektywy Parlamentu Europejskiego i Rady 2003/35/WE z dnia 26 maja 2003 r. przewidującej udział społeczeństwa w odniesieniu do sporządzania niektórych planów i programów w zakresie środowiska oraz zmieniającej w odniesieniu do udziału społeczeństwa i dostępu do wymiaru sprawiedliwości Dyrektywę Rady 85/337/EWG (Dz. Urz. UE L 156 z dnia 25 czerwca 2003 r.),
- Dyrektywa Parlamentu Europejskiego i Rady 2010/75/UE z dnia 24 listopada 2010 r. w sprawie emisji przemysłowych (zintegrowane zapobieganie zanieczyszczeniom i ich kontrola) (Dz. Urz. UE L 334/17 z dnia 17 grudnia 2010 r.).

Zgodnie z art. 46 ustawy z dnia 3 października 2008 r. o udostępnianiu informacji o środowisku i jego ochronie, udziale społeczeństwa w ochronie środowiska oraz o ocenach oddziaływania na środowisko, przeprowadzenia strategicznej oceny oddziaływania na środowisko wymaga projekt planu zagospodarowania przestrzennego, wyznaczający ramy dla późniejszej realizacji przedsięwzięć mogących znacząco oddziaływać na środowisko. Według art. 48 ww. ustawy, organ opracowujący projekt miejscowego planu zagospodarowania przestrzennego może, po uzgodnieniu z właściwymi

organami, o których mowa w art. 57 i art. 58, odstąpić od przeprowadzenia strategicznej oceny oddziaływania na środowisko, w przypadku spełnienia przesłanek wskazanych w art. 48 ust. 1, ust. 3-5 ww. ustawy.

Prognoza staje się dokumentem z chwilą jej wyłożenia do publicznego wglądu na okres co najmniej 21 dni łącznie z projektem planu, po uprzednim ogłoszeniu w miejscowej prasie. Przy wyłożeniu, projekt planu i prognoza są przedmiotem społecznej oceny, a ustalenia prognozy mogą mieć bezpośredni wpływ na decyzje Rady Miejskiej w sprawie uchwalenia planu.

1.2. Metoda opracowania, wykorzystane materiały

W prognozie oddziaływania na środowisko analizie i ocenie podlega projekt uchwały w sprawie miejscowego planu zagospodarowania przestrzennego, część tekstowa uchwały oraz rysunek planu, stanowiący obowiązujący załącznik graficzny uchwały.

Zgodnie z ustawą z dnia 3 października 2008 r., prognoza oddziaływania na środowisko winna rozpatrywać zagadnienia w dostosowaniu do stopnia szczegółowości projektowanego dokumentu, w tym wypadku do projektu planu miejscowego zagospodarowania przestrzennego, zawierając:

- informacje o zawartości, głównych celach projektowanego dokumentu oraz jego powiązaniach z innymi dokumentami,
- informacje o metodach zastosowanych przy sporządzaniu prognozy,
- propozycje dotyczące przewidywanych metod analizy skutków postanowień projektowanego dokumentu oraz częstotliwości jej przeprowadzenia,
- informacje o możliwym transgranicznym oddziaływaniu na środowisko,
- streszczenie sporządzone w języku niespecjalistycznym,
- oświadczenie autora, a w przypadku gdy wykonawcą prognozy jest zespół autorów – kierującego tym zespołem, o spełnieniu wymagań, o których mowa w art. 74a ust. 2, stanowiące załącznik do prognozy,
- datę sporządzenia prognozy, imię, nazwisko i podpis autora, a w przypadku gdy wykonawcą prognozy jest zespół autorów - imię, nazwisko i podpis kierującego tym zespołem oraz imiona, nazwiska i podpisy członków zespołu autorów.

Ponadto prognoza winna określać, analizować i oceniać:

- istniejący stan środowiska oraz potencjalne zmiany tego stanu w przypadku braku realizacji projektowanego dokumentu,
- stan środowiska na obszarach objętych przewidywanym znaczącym oddziaływaniem,
- istniejące problemy ochrony środowiska istotne z punktu widzenia realizacji projektowanego dokumentu, w szczególności dotyczące obszarów podlegających ochronie na podstawie ustawy z dnia 16 kwietnia 2004 r. o ochronie przyrody,
- cele ochrony środowiska ustanowione na szczeblu międzynarodowym, wspólnotowym i krajowym, istotne z punktu widzenia projektowanego dokumentu oraz sposoby, w jakich te cele i inne problemy środowiska zostały uwzględnione podczas opracowywania dokumentu,
- przewidywane znaczące oddziaływania, w tym oddziaływania bezpośrednie, pośrednie, wtórne, skumulowane, krótkoterminowe, średnioterminowe i długoterminowe, stałe i chwilowe oraz pozytywne i negatywne na cele i przedmiot ochrony obszaru Natura 2000 oraz integralność tego obszaru, a także na środowisko, a w szczególności na: różnorodność biologiczną, ludzi, zwierzęta, rośliny, wodę, powietrze, powierzchnię ziemi, krajobraz, klimat, zasoby naturalne, zabytki, dobra materialne, z uwzględnieniem zależności między tymi elementami środowiska i między oddziaływaniami na te elementy.

Prognoza winna przedstawiać również:

- rozwiązania mające na celu zapobieganie, ograniczanie lub kompensację przyrodniczą negatywnych oddziaływań na środowisko, mogących być rezultatem realizacji projektowanego dokumentu, w szczególności na cele i przedmiot ochrony obszaru Natura 2000 oraz integralność tego obszaru,

- biorąc pod uwagę cele i geograficzny zasięg dokumentu oraz cele i przedmiot ochrony obszaru Natura 2000 oraz integralność tego obszaru rozwiązania alternatywne do rozwiązań zawartych w projektowanym dokumencie wraz z uzasadnieniem ich wyboru oraz opis metod dokonania oceny prowadzącej do tego wyboru albo wyjaśnienie braku rozwiązań alternatywnych, w tym wskazania napotkanych trudności wynikających z niedostatków techniki lub luk we współczesnej wiedzy.

Zgodnie z art. 52 ust. 1 ustawy z dnia 3 października 2008 r., informacje zawarte w prognozie powinny być opracowane stosownie do stanu współczesnej wiedzy i metod oceny oraz dostosowane do zawartości i stopnia szczegółowości projektowanego dokumentu.

Stosownie do wymogu art. 53 wyżej wymienionej ustawy, zakres i stopień szczegółowości informacji zawartych w niniejszej prognozie został uzgodniony z właściwymi organami, wskazanymi w art. 57 i 58 ww. ustawy, tj. regionalnym dyrektorem ochrony środowiska i państwowym powiatowym inspektorem sanitarnym.

W prognozie wykorzystano wymagania aktów prawnych związanych z ochroną środowiska i innych przepisów szczególnych.

Prognozę opracowano w oparciu o pakiet informacji zawartych w materiałach:

- 1) materiały kartograficzne:
 - mapa zasadnicza 1:1 000,
 - mapa topograficzna 1:10 000,
 - mapa hydrograficzna 1:50 000;
- 2) dokumenty i inne materiały:
 - uchwała w sprawie przystąpienia do sporządzenia miejscowego planu zagospodarowania przestrzennego,
 - projekt miejscowego planu zagospodarowania przestrzennego,
 - Studium uwarunkowań i kierunków zagospodarowania przestrzennego gminy Śrem,
 - Plan gospodarowania wodami na obszarze dorzecza Odry, przyjęty rozporządzeniem Rady Ministrów z dnia 18 października 2016 r. (Dz. U. z 2016 r. poz. 1967),
 - Strategiczny plan adaptacji dla sektorów i obszarów wrażliwych na zmiany klimatu do roku 2020 z perspektywą do roku 2030, Ministerstwo Środowiska, Warszawa, październik, 2013 r.,
 - Gumiński R., 1951, Meteorologia i klimatologia dla rolników, Państwowe Wydawnictwo Rolnicze i Leśne. Warszawa,
 - Kondracki J. 2002. Geografia regionalna Polski. Wydawnictwo Naukowe PWN, Warszawa,
 - Mikołajków J., Sadurski A., red., 2017, Informator PSH. Główne Zbiorniki Wód Podziemnych w Polsce, Państwowy Instytut Geologiczny, Warszawa,
 - wnioski złożone do planu;
- 3) strony internetowe:
 - <http://www.gios.gov.pl>,
 - <http://www.psh.gov.pl>,
 - <http://geologia.pgi.gov.pl>,
 - <http://maps.geoportal.gov.pl>,
 - <https://www.google.pl/maps>,
 - <https://sip.srem.pl>.

Powyższe materiały oraz informacje przekazane przez Urząd Miejski pozwoliły rozpoznać stan środowiska, jego użytkowanie, podatność na degradację oraz możliwości podniesienia jego kondycji. Prognozę oddziaływania na środowisko sporządzono przy zastosowaniu metody opisowej, polegającej na charakterystyce istniejących zasobów środowiska oraz łączeniu w całość posiadanej wiedzy o dotychczasowych mechanizmach funkcjonowania środowiska i wskazaniu, jakie potencjalne skutki mogą wystąpić w środowisku w wyniku realizacji ustaleń planu. Skonfrontowano zaproponowane rozwiązania planistyczne z istniejącymi uwarunkowaniami przyrodniczymi. Oceniono potencjalne zagrożenie środowiska oraz wpływ skutków realizacji ustaleń planu na jego

funkcjonowanie. Zwrócono uwagę na ewentualne niepożądane konsekwencje, proponując sposoby ich zminimalizowania. Prognozę oddziaływania na poszczególne komponenty środowiska przedstawiono za pomocą techniki listy identyfikacyjnej, w zakresie, jaki umożliwia obecny stan dostępnej informacji o środowisku oraz w dostosowaniu do stopnia szczegółowości ustaleń projektu planu.

2. Charakterystyka stanu i funkcjonowania środowiska

2.1. Położenie i użytkowanie terenu

Obszar opracowania projektu planu położony jest w północno-zachodniej części wsi Psarskie, w rejonie ulic: Orzechowej, Bukowej i Alei Platanowej. Powierzchnia przedmiotowego terenu wynosi ok. 76 ha. Analizowany obszar jest w większości niezainwestowany, użytkowany rolniczo. W jego południowo-wschodniej części występuje zabudowa mieszkaniowa jednorodzinna (Ryc. 1.). Istniejące budynki wyposażone są w sieć wodociagową i kanalizacji sanitarnej. Przez przedmiotowy obszar przebiega napowietrzna linia elektroenergetyczna średniego napięcia 15 kV. Sąsiedztwo przedmiotowego obszaru stanowią tereny zabudowy mieszkaniowej jednorodzinnej, tereny zabudowy mieszkaniowej wielorodzinnej, tereny zabudowy mieszkaniowo-usługowej, tereny zabudowy produkcyjno-usługowej, tereny zabudowy zagrodowej w gospodarstwach rolnych, tereny użytkowane rolniczo oraz wody powierzchniowe – rzeka Warta, Jezioro Szymanowskie oraz Zalew Śremski (dwa zbiorniki retencyjne) oraz maszt Radiowo-Telewizyjnego Centrum Nadawczego Śrem. Wzdłuż wschodniej granicy opracowania przebiega droga powiatowa nr 4062P – Aleja Platanowa.

Ryc. 1. Lokalizacja obszaru objętego projektem planu na tle ortofotomapy



Źródło: <http://mapy.geoportal.gov.pl/>

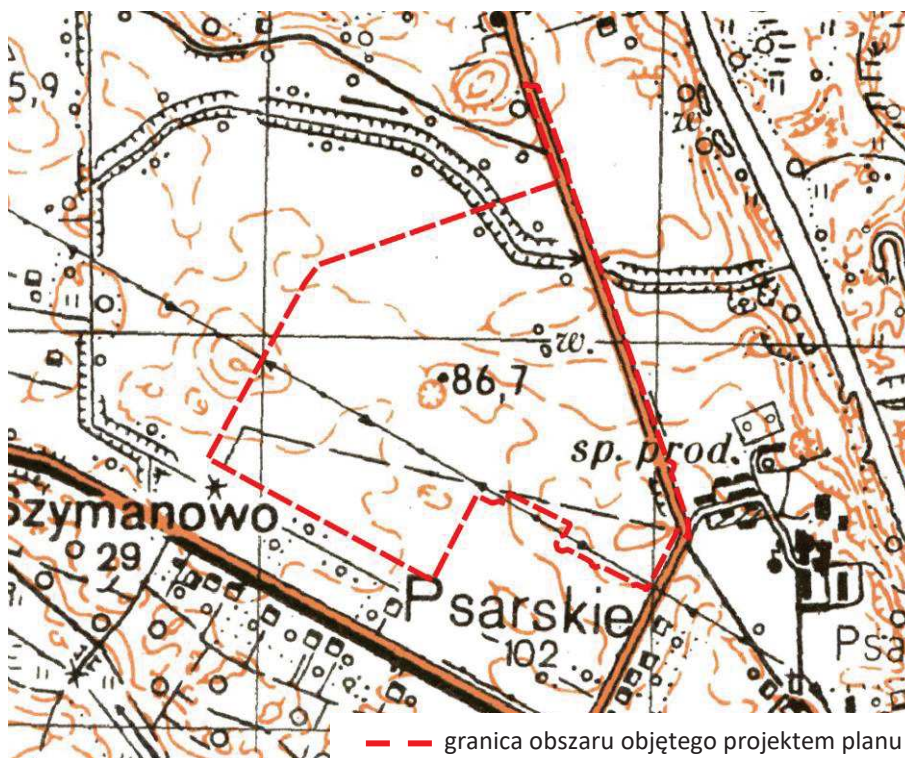
2.2. Rzeźba terenu

Według podziału Polski na regiony fizycznogeograficzne J. Kondrackiego (2002) przedmiotowy obszar położony jest w granicach prowincji Niż Środkowoeuropejski (31), podprowincji Pojezierza Południowobałtyckie (314-316), makroregionu Pojezierze Leszczyńskie (315.8), w mezoregionie Równina Kościańska (315.83).

Z racji położenia w różnych regionach geograficznych, gmina Śrem posiada niezwykle urozmaiconą rzeźbę terenu. Charakterystyczną formą rzeźby terenu jest rozległa forma dolinna, jaką jest Pradolina Warszawsko-Berlińska o wyraźnym równoleżnikowym przebiegu z odchyleniem na północ, zgodnie z biegiem rzeki Warty. Wyższa część pradoliny to terasa środkowa, tzw. wydymowa, zajęta przez pola uprawne i zabudowę, natomiast pagórki wydymowe są zalesione. W północnej części gminy, po obu stronach pradoliny, rozciąga się wysoczyzna morenowa płaska o rzędnych od 80 - 100 m n.p.m., przechodząca w części południowej w wysoczyznę morenową falistą. Wysoczyzna oddziela się wyraźnym zboczem od Pradoliny. Są one poprzecinane szeregiem dolinek erozyjnych oraz ciągami wałów ozowych. Na południu wysoczyzna falista przechodzi w pagórkowatą, w której występują rynny glacialne wypełnione jeziorami.¹

Obszar objęty opracowaniem jest równinny, położony na wysokości ok. 82,0 – 83,0 m n.p.m. W jego północnej części występuje obniżenie związane z rowem melioracyjnym, gdzie rzędne terenu wynoszą ok. 80,0 m n.p.m. Natomiast południowo-wschodnia część obszaru wyniesiona jest na wysokość ok. 90,0 m n.p.m. W jego centralnej części występuje wyniesienie o wysokości 86,7 m n.p.m. (Ryc. 2.). Przedmiotowe grunty nie należą do potencjalnie zagrożonych ruchami masowymi lub osuwiskami.

Ryc. 2. Lokalizacja obszaru objętego projektem planu na tle mapy topograficznej



Źródło: <http://mapy.geoportal.gov.pl>

¹ Studium uwarunkowań i kierunków zagospodarowania przestrzennego gminy Śrem

2.3. Budowa geologiczna, surowce mineralne

Pod względem geologicznym teren miasta i gminy Śrem znajduje się w obrębie jednostki geotektonicznej Monoklina Przedsudecka. Pod względem geologicznym jest to obszar młody. Przeważają utwory czwartorzędowe. Podłoże podczwartorzędowe jest tu stosunkowo wysoko wyniesione. Świadczą o tym wychodnie pliocenu - pstry iły poznańskie i płytkie zaleganie węgla brunatnego. W strefie powierzchniowej występują utwory glacialne i fluwioglacjalne, dna rynien glacialnych wyścielone są utworami organogenicznymi i piaskami. Utwory piaszczyste dominują zdecydowanie na powierzchniach teras, znacznie pokryte lasami. Na wysoczyznach występują plejstoceńskie utwory akumulacji lodowca w postaci glin zwałowych. W dnach cieków, starorzeczach występują też utwory rzeczno-bagienne: torfy i namuły organiczne.²

Zgodnie z Mapą geologiczną Polski w podłożu obszaru opracowania występują gliny zwałowe, ich zwietrzeliny oraz piaski i żwiry lodowcowe.³

Na przedmiotowym obszarze nie występują złoża surowców mineralnych.

Analizowany teren objęty jest koncesją nr 29/2001/Ł z dnia 08.05.2017 r. na poszukiwanie i rozpoznawanie złóż ropy naftowej i gazu ziemnego oraz wydobywanie ropy naftowej i gazu ziemnego ze złóż w obszarze „Śrem – Jarocin”, ważną do dnia 08.05.2047 r.

2.4. Warunki wodne

Wody powierzchniowe

Obszar objęty projektem planu znajduje się w zlewni rzeki Warty, przepływającej w odległości ok. 400 m na wschód od granic opracowania. Przez przedmiotowy teren przepływa rów melioracyjny. Ponadto na terenach użytkowanych rolniczo występują niewielkie zbiorniki wodne. Analizowany obszar jest zdrenowany.

Na podstawie mapy zagrożenia powodziowego, zawierającej zgodnie z przepisami ustawy Prawo wodne m.in. granice zasięgu wód o prawdopodobieństwie wystąpienia $p=1\%$ (tj. średnio raz na 100 lat) oraz $p=10\%$ (tj. raz na 10 lat) ustalono, że teren objęty opracowaniem znajduje się poza obszarem szczególnego zagrożenia powodzią, na którym prawdopodobieństwo wystąpienia powodzi jest średnie i wynosi raz na 100 lat ($p=1\%$), jak również poza obszarem szczególnego zagrożenia powodzią, na którym prawdopodobieństwo wystąpienia powodzi jest wysokie i wynosi raz na 10 lat ($p=10\%$). Ponadto przedmiotowy teren znajduje się poza obszarem, na którym prawdopodobieństwo wystąpienia powodzi jest niskie i wynosi raz na 500 lat ($p=0,2\%$) oraz poza obszarem narażonym na zalanie w przypadku zniszczenia lub uszkodzenia wału przeciwpowodziowego.

Monitoring stanu wód, prowadzony jest według tzw. Ramowej Dyrektywy Wodnej. Obecnie przedmiotem badań monitoringowych jakości wód powierzchniowych są jednolite części wód powierzchniowych (JCW). Pojęcie to, wprowadzone przez Ramową Dyrektywę Wodną, oznacza oddzielny i znaczący element wód powierzchniowych taki jak: jezioro, zbiornik, strumień, rzeka lub kanał, część strumienia, rzeki lub kanału, wody przejściowe lub pas wód przybrzeżnych.

Obszar opracowania projektu planu zlokalizowany jest w granicach silnie zmienionej jednolitej części wód powierzchniowych (JCWP) rzecznych Warty od Pyszącej do Kopli (RW60002118573), na obszarze dorzecza Odry, w regionie wodnym Warty. Monitoring jakości wód powierzchniowych na przedmiotowym obszarze prowadzony był przez Główny Inspektorat Ochrony Środowiska. Badania przeprowadzone w 2017, 2019 i 2020 roku w punkcie pomiarowo-kontrolnym Warta – Wiórek, położonym w granicach JCWP Warty od Pyszącej do Kopli wykazały, co następuje:

- klasa elementów biologicznych: 3 (2020 r.),
- klasa elementów fizykochemicznych: >2 (2020 r.),
- klasa elementów hydromorfologicznych: >1 (2017 r.),
- stan chemiczny: poniżej dobrego (2019 r.),

² Studium uwarunkowań i kierunków zagospodarowania przestrzennego gminy Śrem

³ <http://geologia.pgi.gov.pl/>

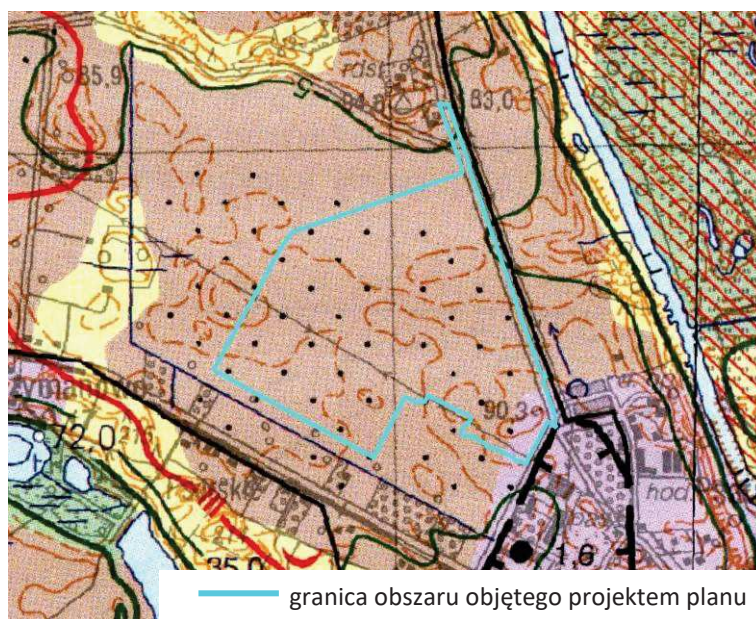
- ocena stanu JCWP: zły stan wód (2019 r.).

Wody podziemne

Obszar objęty projektem planu położony jest w zasięgu jednolitej części wód podziemnych (JCWPd) nr 60 (GW600060). Na terenie tym rozpoznano wody pitne w utworach czwartorzędowych i neogeńsko-paleogeńskich, występujące do głębokości 200-270 m w strukturach hydrogeologicznych o zróżnicowanej genezie i rozprzestrzenieniu. Wody w utworach czwartorzędowych występują w piaskach różnej granulacji i żwirach rzecznych, wodnolodowcowych struktur różnej genezy, na który składają się trzy poziomy o regionalnym rozprzestrzenieniu, choć nie zawsze ciągłym: gruntowy, międzyglinowy górny, międzyglinowy dolny. W poziomie gruntowym zwierciadło wody jest swobodne i zalega na głębokości 0,5 - 9,0 m. Poziom ten zasilany jest w głównej mierze infiltracją opadów, a jedynie w dolinach rzecznych, także z drenażu poziomów wód wgłębnych oraz z infiltracji wód powierzchniowych. W obrębie poziomu mioceńskiego można wyróżnić trzy warstwy wodonośne: dolną, środkową i górną, związane z cyklicznością sedimentacji utworów brunatnowęglowych miocenu. Zasilanie poziomu mioceńskiego zachodzi na drodze przesączania się wody z poziomów czwartorzędowych poprzez kompleks ilów poznańskich trzeciorzędu i glin morenowych czwartorzędu, zwłaszcza w miejscach zmniejszania się ich grubości.⁴

Według informacji zawartych na Mapie Hydrograficznej Polski na większości analizowanego terenu należy spodziewać się zalegania I poziomu wód gruntowych na głębokości ok. 2,0 m - 5,0 m p.p.t. (Ryc. 3.).

Ryc. 3. Lokalizacja obszaru objętego projektem planu na tle Mapy Hydrograficznej Polski



KI	Przepuszczalność	Rodzaje gruntów	KI	Przepuszczalność	Rodzaje gruntów
1	łatwa	rumosze i żwiry	4	zmienna	grunty organiczne
2	średnia	piaski i skały lite silnie uszczelnione	5	zróżnicowana	grunty antropogeniczne
3	słaba	gliny i pyły	6	bardzo słaba	skały lite słabo uszczelnione i iły

Źródło: <http://maps.geoportal.gov.pl>

⁴ <http://mjwp.gios.gov.pl>

W podłożu obszaru opracowania projektu planu dominują gliny i pyły o słabej przepuszczalności. Na terenach zabudowanych występują grunty antropogeniczne o zróżnicowanej przepuszczalności. Przepuszczalność gruntów, która określa warunki obiegu wody, związana jest z rozmieszczeniem utworów skalnych na tle rzeźby terenu. Najważniejszą rolę odgrywają cechy litologiczne skał i gruntów, które informują o zdolności do przewodzenia wody. Przepuszczalność pionowa wskazuje na możliwości zasilania wód podziemnych. Szczególną rolę odgrywa przepuszczalność utworów powierzchniowych, tj. gruntów zalegających pod warstwą poziomu próchniczego, zwykle znajdującego się na głębokości do 1 m poniżej powierzchni terenu. W niniejszym przypadku występowanie w podłożu przedmiotowego terenu gruntów o słabej przepuszczalności wskazuje na utrudnioną możliwość infiltracji wód opadowych i roztopowych do wód podziemnych. Na działkach zainwestowanych przepuszczalność gruntów jest zróżnicowana, co wynika z częściowego uszczelnienia powierzchni terenu, związanego z posadowieniem budynków i utwardzeniem terenu.

Na przedmiotowym terenie nie występują ujęcia wód podziemnych. Nie wyznaczono stref ochrony ujęć wód, ani stref ochrony sanitarnej cmentarzy.

Omawiany teren położony jest poza zasięgiem występowania udokumentowanych Głównych Zbiorników Wód Podziemnych.

Badania jakości wód podziemnych w ramach Państwowego Monitoringu Środowiska przeprowadzone zostały w 2020 r. w dwóch punktach monitoringowych na terenie gminy Śrem położonych w miejscowościach: Orkowo i Dąbrowa. Pomiary wykazały III klasę jakości. Ocena stanu wód podziemnych wykonana została na zasadach określonych w rozporządzeniu Ministra Gospodarki Morskiej i Żeglugi Śródlądowej z dnia 11 października 2019 r. w sprawie kryteriów i sposobu oceny stanu jednolitych części wód podziemnych (Dz. U. 2019 r. poz. 2148). Zgodnie ww. rozporządzeniem III klasa oznacza wody zadowalającej jakości, w których wartości elementów fizykochemicznych są podwyższone w wyniku:

- a) naturalnych procesów zachodzących w wodach podziemnych lub
- b) słabego wpływu działalności człowieka.

Zgodnie z informacjami dostępnymi na stronie internetowej Głównego Inspektoratu Ochrony Środowiska w 2019 r. stan ilościowy i chemiczny wód podziemnych JCWPd nr 60 został określony jako dobry.

2.5. Gleby

Warunki glebowe (typ, rodzaj i gatunek gleb) determinowane są uwarunkowaniami geomorfologicznymi oraz litologicznymi (pochodzeniem i rodzajem skały macierzystej) terenu. Dodatkowo do czynników glebotwórczych zalicza się również warunki wodne i klimatyczne, rodzaj szaty roślinnej oraz działalność człowieka.

W granicach gminy Śrem, na wysoczyźnie występują gleby bielcowe i pseudobielcowe, brunatne właściwe i wyługowane oraz czarne ziemie. Są to w przewadze gleby klas III i IV, zaliczane do kompleksu 1-go pszennego bardzo dobrego, 2-go pszennego dobrego i 4-go żytnio-ziemniaczanego. W strefie zboczowej występuje też kompleks 3-ci pszenno-wadliwy, zagrożony erozją, lecz przy odpowiednich zabiegach także wskazany do użytkowania rolniczego. W pradolinie, na terasie środkowej, występują w przewadze gleby przesuszone 6 i 7 kompleks żytnio-ziemniaczany słaby i bardzo słaby. W dnach dolin, na terasie zalewowej, występują gleby mułowo-torfowe, murszowe, mady, stanowiące bazę dla rozwoju użytków zielonych, bardzo dobrych i dobrych klas bonitacyjnych.⁵ W granicach opracowania projektu planu występują grunty orne należące do klasy bonitacyjnej IIIa, IIIb, IVa, IVb, V. Grunty rolne klasy III o powierzchni ok. 1,1 ha, znajdujące się w granicach opracowania, uzyskały zgodę na zmianę przeznaczenia na cele nierolnicze decyzją Ministra Rolnictwa i Rozwoju Wsi z dnia 27 listopada 2006 r., znak: GZ.tr.057-602-633/06.

⁵ Studium uwarunkowań i kierunków zagospodarowania przestrzennego gminy Śrem

2.6. Formy ochrony przyrody

Część obszaru opracowania, zlokalizowana na wschód od drogi powiatowej nr 4062P, znajduje się w granicach Rogalińskiego Parku Krajobrazowego (Ryc. 4.). Pozostałe tereny objęte projektem planu położone są poza obszarami chronionymi na podstawie ustawy z dnia 16 kwietnia 2004 r. o ochronie przyrody.

Rogaliński Park Krajobrazowy został utworzony Rozporządzeniem Nr 4/97 Wojewody Poznańskiego z dnia 26 czerwca 1997 r. w celu zachowania jednego z największych w Europie siedlisk dębów szypułkowych porastających w tym rejonie dolinę Warty oraz unikatowej rzeźby terenu, na którą składają się liczne starorzecza występujące na terasie zalewowej i nadzalewowej.

Rogaliński Park Krajobrazowy położony jest w środkowej Wielkopolsce, około 20 km na południe od Poznania, w granicach gmin: Kórnik, Mosina, Brodnica i Śrem. Większa część parku położona jest na obszarze Kotliny Śremskiej. Teren między Rogalinkiem a Wiórkiem wchodzi w skład Poznańskiego Przełomu Warty, a północno-zachodni fragment parku, pomiędzy miejscowościami Sasinowo, Nowa Wieś i przysiółkiem Podlesie, położony jest w obrębie Równiny Wrzesińskiej. Rzeźba terenu została ukształtowana głównie w okresie wycofywania się lądolodu zlodowacenia bałtyckiego. Obecnie na terenie parku obserwować można zróżnicowane formy rzeźby terenu: moreny czołowe, sandry, ozy, wydmy oraz fragment Pradoliny Warciańsko-Odrzańskiej.

System wód powierzchniowych tego obszaru tworzą zarówno wody płynące, jak i zbiorniki wodne. Największym ciekim jest rzeka Warta. Spośród mniejszych wymienić należy kanał Szymanowo-Grzybno oraz Kanał Mieczewski. Luźna budowa geologiczna i nizinny charakter Warty sprzyjały meandrowaniu koryta rzecznej i powstawaniu starorzeczy. Występują one tutaj w największym zagęszczeniu w skali całego biegu Warty, a 35 z nich ma charakter trwały. Największe – Święconka – ma powierzchnię ponad 8 ha, a najgłębsze – Tuchoń – głębokość 7 m. Naturalnym czynnikiem zapewniającym trwałość starorzeczy jest przepływ wód powodziowych, które wypłukują osady, zapobiegając w ten sposób wypłycań zbiorników. Dzięki wczesnowiosennym wysokim stanom wody w Warcie starorzecza zlokalizowane w obrębie terasie zalewowej podlegają okresowemu odtwarzaniu i zasilaniu. Na ekosystemy wodne parku znaczący wpływ ma zbiornik retencyjny Jeziorsko, który zmienia reżim hydrologiczny Warty.

Urozmaicona rzeźba terenu ukształtowana przez lądolód, a następnie przez działalność Warty sprawia, że obszar parku charakteryzuje się bardzo dużymi walorami krajobrazowymi. Dominuje tu krajobraz rozległej doliny rzecznej z mozaiką starorzeczy, łąk, pól uprawnych, lasów i zadrzewień. Krajobraz kulturowy niewielkich wsi odnaleźć można w wyższych partiach doliny rzecznej. Wybitnymi walorami krajobrazowymi odznaczają się okolice Rogalinka i Rogalina, gdzie znajduje się skupisko kilkusetletnich dębów rogalińskich, a także okolice Sowińca, Baranowa, Krajkowa, Czmońca, Orkowa czy Trzykolnych Młynów.

Przyroda parku jest typowa dla dużych dolin rzecznych. Stwierdzono tu występowanie 16 siedlisk przyrodniczych z załącznika I dyrektywy siedliskowej, w tym trzech priorytetowych. Są to: zalewane muliste brzegi rzek, ciepłolubne, śródlądowe murawy napiaskowe, ziołorośla górskie i ziołorośla nadrzeczne, łąki selernicowe, niżowe i górskie świeże łąki użytkowane ekstensywnie, grąd środkowoeuropejski i subkontynentalny, pomorski kwaśny las brzoźowo-dębowy, łęgi wierzbowe, topolowe, olszowe i jesionowe, olsy źródliskowe, łęgowe lasy dębowo-wiązowo-jesionowe. Jednym z najbardziej charakterystycznych i szczególnie licznie występujących siedlisk są starorzecza i naturalne eutroficzne zbiorniki wodne ze zbiorowiskami grążeli żółtych, grzybieni białych oraz różnych gatunków rdestnic.

Flora parku liczy 730 roślin naczyniowych. Do najcenniejszych gatunków należą: fiołek mokradłowy, goryczka wąskolistna, goździk pyszny, goździk siny, groszek błotny, kosaciec syberyjski, kruszczyk błotny, nasięźrzał pospolity, selernica żytkowana i starodub łąkowy.

Spośród rzadkich zwierząt występujących na opisywanym terenie większość to gatunki związane ze środowiskiem wodno-błotnym oraz ze starymi, zamierającymi dębami. Odnotowano tu 288 gatunków chrząszczy, w tym 15 gatunków chronionych. Wśród nich na szczególną uwagę zasługują: kozioróg dębosz (jedna z największych w Polsce populacji tego gatunku), pachnica dębowa, kwietnica

okazała oraz tęgosz rdzawy. Bogata jest ichtiofauna wód parku. Spośród chronionych gatunków występuje tu m.in. piskorz, koza i różanka. Liczne zbiorniki wodne i tereny podmokłe sprzyjają obecności

11 gatunków płazów, w tym kumaka nizinnego i traszki grzebieniastej. Gady reprezentowane są przez 4 gatunki, natomiast zróżnicowanie siedlisk wpływa na znaczną różnorodność gatunkową awifauny parku. Dotychczas odnotowano tu ponad 220 gatunki ptaków. Na szczególną uwagę zasługują: dzięcioł średni, dzięcioł zielony, krętogłów, dudek, bocian czarny i rybitwa czarna. Spotkać tu można także rzadkie ptaki szponiaste, między innymi kanię czarną i rudą oraz bielika. Ssaki reprezentowane są przez około 40 gatunków, w tym 12 gatunków objętych ochroną ścisłą i 5 objętych ochroną częściową. Na szczególną uwagę zasługują sztandarowe dla parku gatunki, ściśle związane z dolinami rzecznyymi – bóbr europejski i wydra europejska. Gatunki te znajdują się także w załączniku II dyrektywy siedliskowej. Ślady ich obecności można znaleźć na całym obszarze nadwarciańskich łągów.⁶

Obecnie obowiązującym aktem prawnym dla Rogalińskiego Parku Krajobrazowego jest Uchwała Nr LI/979/14 Sejmiku Województwa Wielkopolskiego z dnia 27 października 2014 r. w sprawie utworzenia Rogalińskiego Parku Krajobrazowego (Dz. Urz. Woj. Wlkp. z 2014 r. poz. 6113).

Ryc. 4. Lokalizacja obszaru objętego projektem planu na tle form ochrony przyrody



Źródło: <http://maps.geoportal.gov.pl>

2.7. Flora i fauna

Większość działek objętych projektem planu jest użytkowana rolniczo, zatem szata roślinna reprezentowana jest w okresie wegetacyjnym przez gatunki roślin uprawnych. Uprawom polowym towarzyszą zbiorowiska roślinności segetalnej, chwastów jedno- lub dwuletnich, rzadziej bylin, pozostające w zależności od rodzaju i pory zabiegów agrotechnicznych. Wzdłuż drogi powiatowej nr 4062P występują zadrzewienia i zakrzewienia złożone z takich gatunków jak: klon zwyczajny, wierzba biała, jesion wyniosły, robinia akacjowa, wiąz pospolity, buk zwyczajny. Na działkach zabudowanych znajdujących się w granicach przedmiotowego obszaru występuje roślinność trawiasta, drzewa i krzewy. Dominują żywotniki, świerk pospolity, wierzba biała, gatunki drzew owocowych oraz roślin ozdobnych.

⁶ <https://zpkww.pl/parki/rogalinski-park-krajobrazowy/>

Na obszarze objętym projektem planu nie stwierdzono występowania roślin i grzybów chronionych na podstawie rozporządzenia Ministra Środowiska z dnia 9 października 2014 r. w sprawie ochrony gatunkowej roślin (Dz. U. z 2014 r. poz. 1409) oraz rozporządzenia Ministra Środowiska z dnia 9 października 2014 r. w sprawie ochrony gatunkowej grzybów (Dz. U. z 2014 r. poz. 1408). Na obszarze objętym projektem planu nie stwierdzono występowania chronionych siedlisk przyrodniczych.

Fauna zamieszkująca okolice Śremu jest typowa dla nizin środkowopolskich. Duża ilość rzek, jezior, stawów i zalewów sprzyja rozmnażaniu płazów. Można spotkać tu 12 gatunków spośród nich, m.in. rzekotka drzewna, grzebiuszka ziemna, kumak nizinny. Mniej liczne są natomiast gady. Jedynym występującym wężem jest zaskroniec. Jaszczurki reprezentowane są przez padalca, jaszczurkę zwinkę i żyworodną. Najlepiej rozpoznaną gromadą kręgowców pozostają ptaki. Awifaunę lęgową tworzy ok. 150 gatunków. Natomiast liczba wszystkich dotychczas stwierdzonych sięga blisko 200. Ptaki są najłatwiej zauważalną w środowisku grupą zwierząt. Do godnych odnotowania należy występowanie bociana czarnego, kani rudej i czarnej oraz błotniaka stawowego i łąkowego. Z rzadziej spotykanych w kraju i zagrożonych wymienić warto też bąka, bączka, gągoła, wąsatkę czy zielonkę. Odnotowano tutaj też pojedyncze stwierdzenia takich gatunków jak rybitwa białoskrzydła, dzięcioł białoszyi, dzierzba rudogłowa czy puchacz. Niemal co roku w okresie zimy można obserwować w dolinie Warty bielika.⁷

Fauna występująca na obszarze opracowania to głównie ptactwo oraz zwierzyna związana z siedliskami polnymi: mysz polna, kret, jeż, ryjówka, lis, sarna, wróbel, sroka, gawron. Jeż zachodni, kret, ryjówka (aksamitna i malutka), myszy (zaroślowa i zielna) oraz większość gatunków ptaków wymienione są w rozporządzeniu Ministra Środowiska z dnia 16 grudnia 2016 r. w sprawie ochrony gatunkowej zwierząt (Dz. U. z 2022 r. poz. 2380). Działki zabudowane znajdujące się w granicach opracowania są ogrodzone, co uniemożliwia swobodną migrację zwierząt. Istniejący rów melioracyjny pełni funkcję korytarza ekologicznego o znaczeniu lokalnym, stanowiącego potencjalne siedlisko płazów, objętych w Polsce ochroną gatunkową.

2.8. Dziedzictwo kulturowe i zabytki

Na terenie objętym projektem planu występują zewidencjonowane stanowiska archeologiczne ujęte w gminnej ewidencji zabytków, będące terenowymi pozostałościami pradziejowego i historycznego osadnictwa, które podlegają ochronie i opiece konserwatorskiej bez względu na stan zachowania (art. 6 ust. 1 pkt 3a, art. 22 ust. 2 i 4 ustawy z dnia 23 lipca 2003 r. o ochronie zabytków i opiece nad zabytkami).

2.9. Klimat lokalny

Klimat gminy Śrem, podobnie jak całego Niżu Polskiego, jest wynikiem ścierania się klimatu oceanicznego i kontynentalnego. Według regionalizacji klimatyczno-rolniczej R. Gumińskiego, obszar opracowania planu należy do dzielnicy środkowej VII. Zaliczana ona jest do najcieplejszych w obrębie kraju. Jest to jeden z najsuchszych regionów Polski. Średnia roczna suma opadów atmosferycznych wynosi około 550 mm, a w miesiącu najwyższych opadów w ciągu roku (lipcu) wynosi poniżej 80 mm. W latach ciepłych zdarza się średni roczny opad w wysokości 450–500 mm. Średnia roczna temperatura wynosi ok. 8°C. Miesiącem najchłodniejszym jest styczeń, gdy średnia temperatura wynosi około –2°C, w miesiącu najcieplejszym (lipiec) średnia temperatura sięga 18°C. Liczba dni mroźnych waha się pomiędzy 30 a 60, a ogólna liczba dni z przymrozkami pomiędzy 100 a 110. Na obszarze pokrywa śnieżna zalega 38–60 dni, natomiast okres wegetacyjny trwa ok. 220 dni.

Warunki klimatu lokalnego są generalnie zbieżne z powyższym opisem klimatu gminy Śrem. Jednakże z uwagi na położenie przedmiotowego obszaru w sąsiedztwie terenów zabudowanych oraz gruntów

⁷ Studium uwarunkowań i kierunków zagospodarowania przestrzennego gminy Śrem

użytkowanych rolniczo, dobową amplitudę temperatur może być nieco wyższa, a powietrze bardziej suche.

2.10. Jakość powietrza

Monitoring zmian jakości powietrza wraz z oceną poziomu substancji w powietrzu prowadzony jest na przedmiotowym obszarze przez Główny Inspektorat Ochrony Środowiska. Wynikiem oceny, zarówno pod kątem kryteriów dla ochrony zdrowia jak i kryteriów dla ochrony roślin, dla wszystkich substancji podlegających ocenie, jest zaliczenie strefy do jednej z poniższych klas:

1. w klasyfikacji podstawowej:

- do klasy A – jeżeli stężenia zanieczyszczenia na terenie strefy nie przekraczają odpowiednio poziomów dopuszczalnych lub poziomów docelowych,
- do klasy C – jeżeli stężenia zanieczyszczeń na terenie strefy przekraczają poziomy dopuszczalny lub poziomy docelowy powiększony o margines tolerancji, a w przypadku gdy margines tolerancji nie jest określony – poziomy dopuszczalny lub poziomy docelowy.

2. w klasyfikacji dodatkowej:

- do klasy A1 – brak przekroczenia poziomu dopuszczalnego dla pyłu PM_{2,5} – dla fazy II tj. $\leq 20 \mu\text{g}/\text{m}^3$,
- do klasy C1 – przekroczenie poziomu dopuszczalnego dla pyłu PM_{2,5} – dla fazy II tj. $> 20 \mu\text{g}/\text{m}^3$,
- do klasy D1 – jeżeli poziom stężeń ozonu nie przekracza poziomu celu długoterminowego,
- do klasy D2 – jeżeli poziom stężeń ozonu przekracza poziom celu długoterminowego.

Dodatkową klasyfikację wprowadzono na potrzeby raportowania do Komisji Europejskiej.

Zaliczenie strefy do określonej klasy zależy od stężeń zanieczyszczeń występujących na jej obszarze i wiąże się z wymaganiami dotyczącymi działań na rzecz poprawy jakości powietrza lub na rzecz utrzymania tej jakości.

W roku 2022 Główny Inspektorat Ochrony Środowiska opublikował „Roczną ocenę jakości powietrza w województwie wielkopolskim. Raport wojewódzki za rok 2021”. Zgodnie z ówczesnie obowiązującym rozporządzeniem Ministra Środowiska z dnia 2 sierpnia 2012 r. w sprawie stref, w których dokonuje się oceny jakości powietrza (Dz. U. z 2012 r. poz. 914) gmina Śrem należała do strefy wielkopolskiej_2. Na podstawie oceny poziomu poszczególnych substancji dokonano klasyfikacji stref, w których są dotrzymane lub przekraczane przewidziane prawem poziomy dopuszczalny lub docelowy oraz poziomy celów długoterminowych. Każdej strefie, dla każdego zanieczyszczenia przypisano właściwy symbol klasy.

W efekcie oceny przeprowadzonej pod kątem ochrony roślin, w zakresie dwutlenku siarki, tlenków azotu oraz ozonu strefę wielkopolską_2 zaliczono do klasy A (Ryc. 5.). W dodatkowej klasyfikacji w odniesieniu do poziomu celu długoterminowego strefie przypisano klasę D2.

Ryc. 5. Klasy stref dla poszczególnych zanieczyszczeń, uzyskane w ocenie rocznej dokonanej z uwzględnieniem kryteriów ustanowionych w celu ochrony roślin - klasyfikacja podstawowa (klasy: A, C)

Lp.	Nazwa strefy	Kod strefy	SO ₂	NO _x	O ₃ ¹⁾
1	strefa wielkopolska_2	PL3004	A	A	A

¹⁾ Dla ozonu – poziom celu długoterminowego strefa wielkopolska_2 uzyskała klasę D2.

Źródło: <http://powietrze.gios.gov.pl/>

Pod kątem ochrony zdrowia dla poziomu dopuszczalnego dwutlenku siarki, dwutlenku azotu, ołowiu, benzenu, tlenku węgla oraz poziomu docelowego ozonu, kadmu, arsenu i niklu strefę wielkopolską_2 zaliczono do klasy A. Dokonując oceny stref dla pyłu zawieszonego PM_{2,5} dla poziomu

dopuszczalnego II fazy strefa wielkopolska_2 uzyskała klasę C1. W strefie wielkopolskiej_2 stwierdzono przekroczenia poziomu docelowego dla benzo(a)pirenu – strefę zaliczono do klasy C. W ramach oceny wykonano również dodatkową klasyfikację zaliczając strefę wielkopolską_2:

- w przypadku ozonu w odniesieniu do poziomu celu długoterminowego - do klasy D2,
- w przypadku pyłu PM_{2,5} poziomu dopuszczalnego I fazy - do klasy A (Ryc. 6.).

Ryc. 6. Klasy stref dla poszczególnych zanieczyszczeń, uzyskane w ocenie rocznej dokonanej z uwzględnieniem kryteriów ustanowionych w celu ochrony zdrowia ludzi – klasyfikacja podstawowa (klasy: A, C)

Lp.	Nazwa strefy	Kod strefy	SO ₂	NO ₂	C ₆ H ₆	CO	O ₃	PM ₁₀	Pb	As	Cd	Ni	B(a)P	PM _{2,5}
1	aglomeracja poznańska	PL3001	A	A	A	A	A ¹	A	A	A	A	A	C	A1
2	strefa wielkopolska_2	PL3004	A	A	A	A	A ¹	C	A	A	A	A	C	C1 ²

¹⁾ Dla ozonu – poziom celu długoterminowego, strefy uzyskały klasę D2.

²⁾ Dla pyłu zawieszonego PM_{2,5} – poziom dopuszczalny I fazy, strefa wielkopolska_2 uzyskała klasę A.

Źródło: <http://powietrze.gios.gov.pl/>

Interpretując wyniki klasyfikacji, w szczególności wskazujące na potrzebę opracowania programów ochrony powietrza, należy pamiętać, że wynik taki nie powinien być utożsamiany ze stanem jakości powietrza na obszarze całej strefy. Klasa C może oznaczać np. lokalny problem związany z daną substancją. Należy podkreślić, że stężenia pyłu PM₁₀ wykazują wyraźną zmienność sezonową – przekroczenia dotyczą tylko sezonu zimnego (grzewczego).

Ocena roczna dla roku 2021 wykonana pod kątem ochrony zdrowia odniesiona do roku 2020 wykazała pogorszenie jakości powietrza w zakresie pyłu zawieszonego PM₁₀ – dla roku 2021 przypisano klasę C strefie wielkopolskiej_2, dla roku 2020 wszystkie strefy uzyskały klasę A. Podobnie jest w przypadku pyłu zawieszonego PM_{2,5} – w ocenie dla roku 2020 klasę A1 przypisano dwóm strefom (aglomeracja poznańska i strefa miasto Kalisz), w ocenie dla roku 2021 jednej (aglomeracja poznańska). W przypadku benzo(a)pirenu w pyłe zawieszonym PM₁₀, w ocenie dla roku 2021, podobnie jak w ocenach dla lat 2020 i 2019, ocenianym strefom przypisano klasę C. W ocenie wykonanej pod kątem ochrony roślin dla dwutlenku siarki i tlenków azotu utrzymano klasę A i klasę D2 dla ozonu.

Zaliczenie strefy do klasy C dla danego zanieczyszczenia oznacza konieczność wyznaczenia obszarów przekroczeń i zakwalifikowanie strefy do opracowania programów ochrony powietrza. Uchwałą Nr XXI/391/20 z dnia 13 lipca 2020 r. Sejmik Województwa Wielkopolskiego przyjął Program ochrony powietrza dla strefy wielkopolskiej (Dz. Urz. Woj. Wielkopolskiego z 2020 r. poz. 5954).

2.11. Klimat akustyczny

Zgodnie z rozporządzeniem Ministra Środowiska z dnia 14 czerwca 2007 r. w sprawie dopuszczalnych poziomów hałasu w środowisku (Dz. U. z 2014 r. poz. 112), dopuszczalne poziomy hałasu w środowisku powodowanego przez poszczególne grupy źródeł hałasu wyrażone są:

- wskaźnikami L_{AeqD} - równoważny poziom dźwięku A dla pory dnia (rozumianej jako przedział czasu od godz. 6⁰⁰ do godz. 22⁰⁰) oraz L_{AeqN} - równoważny poziom dźwięku A dla pory nocy (rozumianej jako przedział czasu od godz. 22⁰⁰ do godz. 6⁰⁰), które to wskaźniki mają zastosowanie do ustalania i kontroli warunków korzystania ze środowiska, w odniesieniu do jednej doby,
- wskaźnikami L_{DWN} - długookresowy średni poziom dźwięku A wyrażony w decybelach (dB), wyznaczony w ciągu wszystkich dób w roku, z uwzględnieniem pory dnia (rozumianej jako przedział czasu od godz. 6⁰⁰ do godz. 18⁰⁰), pory wieczoru (rozumianej jako przedział czasu od

godz. 18⁰⁰ do godz. 22⁰⁰) oraz pory nocy (rozumianej jako przedział czasu od godz. 22⁰⁰ do godz. 6⁰⁰) oraz L_N - długookresowy średni poziom dźwięku A wyrażony w decybelach (dB), wyznaczony w ciągu wszystkich pór nocy w roku (rozumianych jako przedział czasu od godz. 22⁰⁰ do godz. 6⁰⁰), które to wskaźniki mają zastosowanie do prowadzenia długookresowej polityki w zakresie ochrony przed hałasem.

Dopuszczalne wartości poziomu hałasu w środowisku dla poszczególnych rodzajów terenów regulują przepisy ww. rozporządzenia Ministra Środowiska. Ich wartości zaprezentowano poniżej (Tabela 1.).

Tabela 1. Dopuszczalne wartości poziomu hałasu w środowisku

Rodzaj terenu	Dopuszczalny poziom hałasu w dB								Dopuszczalny długookresowy średni poziom dźwięku A w dB							
	Drogi lub linie kolejowe		Pozostałe obiekty i działalność będąca źródłem hałasu		Starty, lądowania i przeloty statków powietrznych		Linie energetyczne		Drogi lub linie kolejowe		Pozostałe obiekty i działalność będąca źródłem hałasu		Starty, lądowania i przeloty statków powietrznych		Linie energetyczne	
	L _{AeqD}	L _{AeqN}	L _{AeqD}	L _{AeqN}	L _{AeqD}	L _{AeqN}	L _{AeqD}	L _{AeqN}	L _{DWN}	L _N	L _{DWN}	L _N	L _{DWN}	L _N	L _{DWN}	L _N
Tereny zabudowy mieszkaniowej jednorodzinnej	61	56	50	40	60	50	50	45	64	59	50	40	60	50	50	45
Tereny zabudowy mieszkaniowej wielorodzinnej i zamieszkania zbiorowego	65	56	55	45	60	50	50	45	68	59	55	45	60	50	50	45
Tereny mieszkaniowo-usługowe	65	56	55	45	60	50	50	45	68	59	55	45	60	50	50	45
Tereny zabudowy zagrodowej																

Źródło: Rozporządzenie Ministra Środowiska z dnia 14 czerwca 2007 r. w sprawie dopuszczalnych poziomów hałasu w środowisku

Spełnienie powyższych wymogów, określonych rozporządzeniem Ministra Środowiska nie gwarantuje stworzenia mieszkańcom warunków, w których nie występuje uciążliwe oddziaływanie hałasu. Przyjęte standardy podyktowane są realnymi możliwościami ograniczania hałasów.

Ze względu na powszechność występowania, zasięg oddziaływania oraz liczbę narażonej ludności, podstawowym źródłem uciążliwości akustycznych dla środowiska są hałasy komunikacyjne. Klimat akustyczny na obszarze objętym projektem planu kształtowany jest przede wszystkim przez ruch komunikacyjny, odbywający się drogą powiatową nr 4062P. W ostatnich latach dla przedmiotowej drogi nie prowadzono badań natężenia ruchu, ani badań klimatu akustycznego w jej otoczeniu. Natężenie hałasu generowanego przez pojazdy poruszające się ww. drogą charakteryzuje się zmiennością w ciągu doby - większe w porze dziennej oraz znacząco mniejsze w porze nocnej. Na przedmiotowej drodze odbywa się głównie ruch lokalny, zatem nie przewiduje się, aby powodował on przekroczenia dopuszczalnych poziomów hałasu w środowisku.

3. Informacja o zawartości i głównych celach projektu miejscowego planu zagospodarowania przestrzennego

3.1. Cel opracowania projektu planu

Zgodnie z ustawą o planowaniu i zagospodarowaniu przestrzennym, zadaniem miejscowego planu jest ustalenie przeznaczenia terenów, sposób ich zagospodarowania i zabudowy, z uwzględnieniem ładu przestrzennego oraz dostosowaniem struktury zabudowy i intensywności zagospodarowania do uwarunkowań przyrodniczych i przestrzennych tego terenu oraz otoczenia.

Opracowanie projektu planu dla przedmiotowego obszaru ma na celu dokonanie zmian wynikających m.in. ze złożonych wniosków, w tym modyfikacji wybranych ustaleń obowiązujących planów miejscowych, w szczególności poprzez regulację pasów drogowych.

3.2. Ustalenia projektu planu

Przedmiotem ustaleń dotyczących przeznaczenia terenu są:

- tereny zabudowy mieszkaniowej jednorodzinnej wolnostojącej (MNW);
- tereny zabudowy mieszkaniowej jednorodzinnej wolnostojącej lub usług (MNW-U);
- tereny zabudowy mieszkaniowej wielorodzinnej (MW);
- tereny zabudowy mieszkaniowej wielorodzinnej lub usług (MW-U);
- tereny usług (U);
- tereny gruntów ornych oraz upraw (RNR);
- tereny komunikacji drogowej wewnętrznej (KR);
- tereny dróg dojazdowych (KDD);
- teren drogi zbiorczej (KDZ).

Do projektu planu wprowadzono następujące ustalenia istotne z punktu widzenia ochrony środowiska:

1) ustala się:

- gromadzenie odpadów w miejscach do tego przeznaczonych i zagospodarowanie ich zgodnie z przepisami odrębnymi, tj. ustawą z dnia 14 grudnia 2012 r. o odpadach;
- odprowadzanie wód opadowych i roztopowych zgodnie z przepisami odrębnymi, tj. rozporządzeniem Ministra Infrastruktury z dnia 12 kwietnia 2002 r. w sprawie warunków technicznych, jakim powinny odpowiadać budynki i ich usytuowanie, z zastrzeżeniem dopuszczenia realizacji rozwiązań pozwalających na retencjonowanie wód opadowych na terenie nieruchomości lub opóźniających spływ wód;
- odprowadzanie ścieków bytowych i komunalnych zgodnie z przepisami odrębnymi, tj. ustawą z dnia 13 września 1996 r. o utrzymaniu czystości i porządku w gminach oraz rozporządzeniem Ministra Infrastruktury z dnia 12 kwietnia 2002 r. w sprawie warunków technicznych, jakim powinny odpowiadać budynki i ich usytuowanie;
- zaopatrzenie w ciepło zgodnie z przepisami odrębnymi, tj. uchwałą Nr XXXIX/941/17 Sejmiku Województwa Wielkopolskiego z dnia 18 grudnia 2017 r. w sprawie wprowadzenia, na obszarze województwa wielkopolskiego, ograniczeń lub zakazów w zakresie eksploatacji instalacji, w których następuje spalanie paliw;
- zakaz lokalizacji przedsięwzięć mogących zawsze znacząco i potencjalnie znacząco oddziaływać na środowisko z wyjątkiem inwestycji infrastruktury technicznej i komunikacyjnej;
- zapewnienie dopuszczalnych poziomów hałasu w środowisku jak dla zagospodarowanych terenów:
 - ~ zabudowy mieszkaniowej jednorodzinnej na terenach od 1MNW do 4MNW,
 - ~ mieszkaniowo – usługowych na terenach od 1MNW-U do 10MNW-U, 1MW-U i 2MW-U,
 - ~ zabudowy mieszkaniowej wielorodzinnej i zamieszkania zbiorowego na terenach: 1MW,

- 2MW i 3MW,
- ~ zabudowy związanej ze stałym lub czasowym pobytem dzieci i młodzieży na terenach od 1U do 3U w przypadku lokalizacji budynków przeznaczonych na potrzeby oświaty,
- ~ domów opieki społecznej na terenach od 1U do 3U w przypadku lokalizacji budynków przeznaczonych na potrzeby opieki społecznej lub socjalnej;
- uwzględnienie uwarunkowań wynikających z lokalizacji terenów objętych planem w granicach Rogalińskiego Parku Krajobrazowego w zakresie wskazanym na rysunku planu;
- zaopatrzenie w wodę, gaz, energię elektryczną i ciepłą – z sieci i urządzeń infrastruktury technicznej.

3.3. Powiązania z innymi dokumentami

Studium uwarunkowań i kierunków zagospodarowania przestrzennego

Zgodnie z ustawą o planowaniu i zagospodarowaniu przestrzennym ustalenia planu w zakresie tekstowym i graficznym muszą być powiązane z ustaleniami Studium uwarunkowań i kierunków zagospodarowania przestrzennego gminy, który to dokument określa politykę przestrzenną gminy, w tym zasady zagospodarowania przestrzennego jej poszczególnych części. Miejscowy plan zostaje uchwalony po wcześniejszym stwierdzeniu jego zgodności ze Studium przez Radę Miejską.

W obowiązującym dokumencie Studium uwarunkowań i kierunków zagospodarowania przestrzennego gminy Śrem, zatwierdzonym uchwałą Nr 495/XLIII/2023 Rady Miejskiej w Śremie z dnia 23 marca 2023 r., obszar objęty opracowaniem projektu planu przeznaczony jest pod tereny zabudowy mieszkaniowo – usługowej, oznaczone symbolami „E_M2”, „E_M3”, „E_M4” oraz tereny rolnicze. Biorąc pod uwagę ustalenia projektu planu, jego uchwalenie będzie stanowić realizację polityki przestrzennej gminy wyrażonej w Studium.

Plan zagospodarowania przestrzennego województwa wielkopolskiego

Zapisy projektu planu wykazują powiązanie z ustaleniami Uchwały Nr V/70/19 Sejmiku Województwa Wielkopolskiego z dnia 25 marca 2019 r. w sprawie uchwalenia „Planu zagospodarowania przestrzennego województwa wielkopolskiego wraz z Planem zagospodarowania przestrzennego miejskiego obszaru funkcjonalnego Poznania” (Dz. Urz. Woj. Wielkopolskiego z 2019 r., poz. 4021), w której zawarto kierunki polityki przestrzennej na szczeblu województwa. W projekcie planu uwzględniono obszary i obiekty o znaczeniu ponadlokalnym, występujące na przedmiotowym terenie oraz w jego sąsiedztwie, tj. linię radiową dalekiego zasięgu w relacji RTCN Poznań/Śrem – SLR Domachowo oraz Rogaliński Park Krajobrazowy. W odniesieniu do powyższego w projekcie planu ustala się uwzględnienie uwarunkowań wynikających z lokalizacji terenów objętych planem w granicach Rogalińskiego Parku Krajobrazowego w zakresie wskazanym na rysunku planu oraz uwzględnienie ograniczeń wynikających z przebiegu linii radiowej dalekiego zasięgu w relacji RTCN Poznań/Śrem – SLR Domachowo oraz jej strefy ochronnej o szerokości 30,0 m na każdą stronę od osi linii, w której obowiązuje ograniczenie wysokości zabudowy do 30 m n.p.t., do czasu zakończenia funkcjonowania linii.

3.4. Potencjalne zmiany stanu środowiska w przypadku braku realizacji ustaleń projektu planu

W przypadku braku realizacji ustaleń analizowanego projektu planu, przekształcenia środowiska przyrodniczego na części przedmiotowego terenu będą następować na skutek realizacji ustaleń obowiązujących miejscowych planów zagospodarowania przestrzennego:

- mpzp terenów położonych we wsi Psarskie, zatwierdzony uchwałą Nr 425/XLIV/2018 Rady Miejskiej w Śremie z dnia 26 kwietnia 2018 r.,
- mpzp w obrębie wsi Psarskie przy ul. Jarzębinowej, zatwierdzony uchwałą Nr 498/XLVII/2014 Rady Miejskiej w Śremie z dnia 26 czerwca 2014 r.,
- mpzp dla obszaru wsi Psarskie, zatwierdzony uchwałą Nr 108/XIII/07 Rady Miejskiej w Śremie z dnia 23 sierpnia 2007 r.

Zgodnie z aktualnymi dokumentami planistycznymi część obszarów objętych opracowaniem przeznaczona jest pod tereny zabudowy mieszkaniowej jednorodzinnej z nieuciążliwymi usługami, tereny zabudowy mieszkaniowej wielorodzinnej, tereny zabudowy mieszkaniowej wielorodzinnej i zabudowy usługowej, tereny zabudowy usługowej - budynków użyteczności publicznej oraz tereny komunikacji. W wyniku realizacji ustaleń obowiązujących planów miejscowych wystąpić mogą przede wszystkim przekształcenia powierzchni ziemi i krajobrazu, w związku z posadowieniem budynków i obiektów im towarzyszących oraz realizacją dróg. Zmianie mogą ulec również warunki odpływu wód opadowych spowodowane utwardzeniem terenu. W związku z funkcjonowaniem zabudowy, zarówno istniejącej, jak i mogącej potencjalnie powstać, występować będzie emisja zanieczyszczeń do powietrza w związku ze spalaniem paliw wykorzystywanych do ogrzewania budynków, emisja spalin z samochodów użytkowników terenu, jak również emisja hałasu komunikacyjnego.

W przypadku dalszego użytkowania rolniczego części obszaru opracowania może dochodzić do zmian w środowisku związanych z degradacją powierzchni ziemi oraz wpływem zanieczyszczeń pochodzenia rolniczego do wód podziemnych. Brak realizacji zabudowy przyczyni się do zachowania istniejących miejsc bytowania zwierząt. Dalsze rolnicze użytkowanie przedmiotowego terenu nie spowoduje oddziaływania na krajobraz, powietrze, ani klimat.

Większość przedmiotowego terenu nie jest objęta ustaleniami obowiązującego miejscowego planu zagospodarowania przestrzennego, zatem realizacja inwestycji budowlanych na tym obszarze może być prowadzona na podstawie indywidualnych decyzji administracyjnych, wydawanych zgodnie z art. 61 ustawy z dnia 27 marca 2003 r. o planowaniu i zagospodarowaniu przestrzennym, na podstawie zasady tzw. „dobrego sąsiedztwa”. Należy zaznaczyć, że decyzje o warunkach zabudowy nie muszą respektować polityki przestrzennej gminy ustalonej w Studium uwarunkowań i kierunków zagospodarowania przestrzennego.

Bez obowiązującego miejscowego planu zagospodarowania przestrzennego istnieje zagrożenie wprowadzania w chaotyczny sposób nowych inwestycji generujących dla omawianego obszaru oraz jego otoczenia zbyt dużo emisji zanieczyszczeń powietrza i wód oraz hałasu, przy jednoczesnym braku rozwiązań pozwalających na ograniczanie negatywnego oddziaływania antropopresji na środowisko, tj. stosowania niskoemisyjnych nośników energii, utrzymania standardów jakości środowiska w zakresie emisji hałasu czy ochrony wód. Rozwój zainwestowania w oparciu o decyzje administracyjne bez odpowiednich rozwiązań w zakresie ochrony przed zanieczyszczeniami powietrza i wód oraz hałasem, może spowodować stopniowe pogorszenie stanu środowiska lub zwiększenie ryzyka wystąpienia takiego pogorszenia. Zbyt intensywne zainwestowanie terenów może wiązać się z uszczelnieniem dużych powierzchni terenów, co wpłynie na znaczne zmniejszenie zdolności infiltracyjnych gruntów i pogorszenie warunków retencyjnych terenów. Brak docelowych rozwiązań w zakresie gospodarki ściekowej spowodować może zagrożenie zanieczyszczenia wód, na skutek nieszczelności zbiorników bezodpływowych, co może również wpłynąć na pogorszenie jakości gleb. Realizacja nowej zabudowy przy braku kompleksowych rozwiązań może również wpłynąć na pogorszenie walorów krajobrazowych przedmiotowego terenu.

Prowadzenie procesów inwestycyjnych jest korzystniejsze dla przestrzeni i środowiska w przypadku, gdy dla danego obszaru obowiązuje miejscowy plan zagospodarowania przestrzennego, który określa szereg istotnych zagadnień dotyczących kształtowania ładu przestrzennego oraz zasad ochrony i kształtowania środowiska przyrodniczego.

4. Istniejące problemy ochrony środowiska istotne z punktu widzenia projektu planu

Ochrona środowiska związana jest z różnymi rodzajami ludzkiej aktywności i skupia się na takich zagadnieniach jak zanieczyszczenie powietrza, wód i gleb, gospodarce odpadami oraz takich zjawiskach jak utrata różnorodności biologicznej, wprowadzanie gatunków inwazyjnych czy genetycznie modyfikowanych.

Do głównych problemów z zakresu ochrony środowiska istotnych z punktu widzenia projektowanego dokumentu należy:

- degradacja powierzchni ziemi spowodowana rolniczym użytkowaniem,
- wzrost emisji zanieczyszczeń powietrza (emisje z indywidualnych systemów grzewczych, z ciągów komunikacyjnych), a w konsekwencji przekroczenie wymaganych prawem norm jakości powietrza atmosferycznego, wymagające prowadzenia działań na rzecz utrzymania jakości lub poprawy warunków arosanitarnych,
- osiągnięcie celów środowiskowych określonych dla JCWP, w granicach której znajduje się przedmiotowy obszar,
- wzrost udziału powierzchni utwardzonych, zmiana warunków odpływu wód opadowych,
- konieczność zapewnienia ochrony przyrody na obszarach znajdujących się w granicach Rogalińskiego Parku Krajobrazowego.

5. Cele ochrony środowiska ustanowione na szczeblu międzynarodowym, wspólnotowym i krajowym oraz sposoby ich uwzględniania w projekcie planu

Do dokumentów rangi międzynarodowej ujmujących cele ochrony środowiska istotne z punktu widzenia projektu planu miejscowego należą ratyfikowane przez Polskę konwencje międzynarodowe:

- Konwencja Genewska (1979) w sprawie transgranicznego zanieczyszczania powietrza na dalekie odległości mająca na celu ochronę człowieka i jego środowiska przed zanieczyszczeniem powietrza oraz dążenie do ograniczenia i stopniowego zmniejszania i zapobiegania zanieczyszczeniom powietrza, łącznie z transgranicznym zanieczyszczaniem powietrza na dalekie odległości,
- Ramowa Konwencja Narodów Zjednoczonych w sprawie zmian klimatu (Rio de Janeiro, 1992), której głównym celem jest zapobieganie dalszym zmianom klimatu globalnego, ze szczególnym uwzględnieniem długoterminowego jego ocieplania na skutek wzrostu stężenia gazów cieplarnianych w atmosferze oraz Protokół z Kioto (1998) stanowiący uzupełnienie Konwencji klimatycznej,
- Konwencja o dostępie do informacji, udziale społeczeństwa w podejmowaniu decyzji oraz dostępie do sprawiedliwości w sprawach dotyczących środowiska, sporządzona w Aarhus dnia 25 czerwca 1998 r. (Dz. U. z 2003 r. Nr 78 poz. 706), której podstawowym celem jest ochrona prawa każdej osoby do życia w środowisku odpowiednim dla jej zdrowia. Dla osiągnięcia celu w Konwencji określono działania w trzech obszarach dotyczących: zapewnienia społeczeństwu przez władze publiczne dostępu do informacji dotyczących środowiska, ułatwienia udziału społeczeństwa w podejmowaniu decyzji mających wpływ na środowisko, rozszerzenia warunków dostępu do wymiaru sprawiedliwości w sprawach dotyczących środowiska,
- Europejska Konwencja Krajobrazowa sporządzona we Florencji w 2000 roku ma na celu ochronę różnorodności krajobrazów europejskich, zarówno naturalnych, jak i kulturowych, a także racjonalne zagospodarowanie i planowanie krajobrazu,
- Europejska Konwencja o ochronie dziedzictwa archeologicznego sporządzona w La Valetta dnia 16 stycznia 1992 r., zwana Konwencją Maltańską, której celem jest ochrona dziedzictwa archeologicznego jako źródła zbiorowej pamięci europejskiej i jako instrumentu dla badań historycznych i naukowych.

Akcesja Polski do Unii Europejskiej nałożyła na Polskę nowe obowiązki, wynikające z konieczności dostosowania prawa polskiego do regulacji unijnych. Ochrona środowiska wraz z Traktatem z Maastricht (1991) włączona została przez Wspólnoty Europejskie do spisu ich stałych zadań, dla których określono cele działań zapobiegawczych i regulujących. Obecnie prawo Unii Europejskiej regulujące ochronę środowiska liczy sobie kilkaset aktów prawnych, obejmujących dyrektywy,

rozporządzenia, decyzje i zalecenia. Do priorytetów Unii Europejskiej w dziedzinie ochrony środowiska zaliczyć należy m.in. przeciwdziałanie zmianom klimatu, ochronę różnorodności biologicznej, ograniczenie wpływu zanieczyszczenia na zdrowie, a także lepsze wykorzystanie zasobów naturalnych.

Do dokumentów ustanowionych na szczeblu wspólnotowym, formułujących cele ochrony środowiska, istotne z punktu widzenia omawianego projektu planu, zaliczyć można:

- Dyrektywę 2001/42/WE Parlamentu Europejskiego i Rady z dnia 27 czerwca 2001 r. w sprawie oceny wpływu niektórych planów i programów na środowisko, której celem jest zapewnienie wysokiego poziomu ochrony środowiska i przyczynienie się do uwzględniania aspektów środowiskowych w przygotowaniu i przyjmowaniu planów i programów w celu wspierania stałego rozwoju, poprzez zapewnienie, że zgodnie z niniejszą dyrektywą dokonywana jest ocena wpływu na środowisko niektórych planów i programów, które potencjalnie mogą powodować znaczący wpływ na środowisko,
- Dyrektywa 2000/60/WE Parlamentu Europejskiego i Rady z dnia 23 października 2000 r. ustanawiająca ramy wspólnotowego działania w dziedzinie polityki wodnej, której celem jest ustalenie ram dla ochrony śródlądowych wód powierzchniowych, wód przejściowych, wód przybrzeżnych oraz wód podziemnych,
- Dyrektywa 2006/118/WE Parlamentu Europejskiego i Rady z dnia 12 grudnia 2006 r. w sprawie ochrony wód podziemnych przed zanieczyszczeniem i pogorszeniem ich stanu, która ustanawia szczególne środki, określone w art. 17 ust. 1 i 2 dyrektywy 2000/60/WE, w celu zapobiegania i ochrony przed zanieczyszczeniem wód podziemnych,
- Dyrektywa Parlamentu Europejskiego i Rady 2008/50/WE z dnia 21 maja 2008 r. w sprawie jakości powietrza i czystszej jakości powietrza dla Europy, która ma na celu m.in. utrzymanie jakości powietrza, tam gdzie jest ona dobra, oraz jej poprawę w pozostałych przypadkach.

Projekt planu respektuje zasady ochrony środowiska ustanowione na szczeblu międzynarodowym i wspólnotowym, poprzez wprowadzenie odpowiednich zapisów określających zasady ochrony środowiska i przyrody.

W odniesieniu do ustanowionego w Konwencji Genewskiej i Dyrektywie UE z dnia 21 maja 2008 r. celu ochrony człowieka i jego środowiska przed zanieczyszczeniem powietrza, w projekcie planu ustala się zaopatrzenie w ciepło zgodnie z przepisami odrębnymi. Zapis ten oznacza nakaz stosowania ograniczeń i zakazów zgodnie z ustaleniami uchwały Nr XXXIX/941/17 Sejmiku Województwa Wielkopolskiego z dnia 18 grudnia 2017 r. w sprawie wprowadzenia, na obszarze województwa wielkopolskiego, ograniczeń lub zakazów w zakresie eksploatacji instalacji, w których następuje spalanie paliw.

W myśl Europejskiej Konwencji Krajobrazowej sporządzonej we Florencji dnia 20 października 2000 r. (Dz. U. z 2006 r. Nr 14, poz. 98), której celem jest promowanie ochrony, gospodarki i planowania krajobrazu oraz organizowanie współpracy europejskiej w tym zakresie, opartej na wymianie doświadczeń, specjalistów i tworzeniu dobrej praktyki krajobrazowej, krajobraz jest ważnym elementem życia ludzi zamieszkujących w miastach i na wsiach, na obszarach zdegradowanych, pospolitych, jak również odznaczających się wyjątkowym pięknem. Ustalenia Konwencji wskazują na konieczność prowadzenia działań na rzecz zachowania i utrzymania ważnych lub charakterystycznych cech krajobrazu tak, aby ukierunkować i harmonizować zmiany, które wynikają z procesów społecznych, gospodarczych i środowiskowych. W celu realizacji zapisów Konwencji podejmuje się działania zmierzające m.in. do: prawnego uznania krajobrazów jako istotnego komponentu otoczenia ludzi, ustanowienia procedur udziału społeczeństwa w procesach planowania i zarządzania krajobrazem, a także uwzględniania kwestii krajobrazowych we wszelkich działaniach związanych z zarządzaniem przestrzenią.

Respektując zapisy Konwencji Krajobrazowej w projekcie planu zawarto ustalenia dotyczące zasad ochrony i kształtowania ładu przestrzennego. Projekt za pomocą nieprzekraczalnych linii zabudowy

wskazuje obszary, w granicach których możliwe jest sytuowanie budynków. Ponadto określa maksymalne wielkości poszczególnych parametrów budynków, w tym wysokość i geometrię dachu budynków. Ustala się również zasady lokalizacji sztyldów oraz zakaz lokalizacji obiektów budowlanych i ogrodzeń wzniesionych z użyciem prefabrykowanych betonowych przęseł ogrodzeniowych, w celu ograniczenia możliwości realizacji obiektów i instalowania urządzeń wpływających ujemnie na krajobraz.

W odniesieniu do ustanowionego w Konwencji Maltańskiej celu ochrony dziedzictwa archeologicznego w projekcie planu dopuszcza się działalność inwestycyjną w obrębie strefy ochrony konserwatorskiej stanowisk archeologicznych obszar AZP 58-28/52, przy czym zasady ochrony zabytków archeologicznych i zasady postępowania w związku ze zmianą zagospodarowania terenów, pracami ziemnymi oraz budową obiektów budowlanych w strefie ochrony archeologicznej określają przepisy odrębne.

Cele ustanowione na szczeblu międzynarodowym i wspólnotowym zostały przeniesione do krajowych i lokalnych dokumentów i na ich podstawie są realizowane. Zgodnie z art. 14 ustawy z dnia 27 kwietnia 2001 r. Prawo ochrony środowiska, polityka ochrony środowiska jest prowadzona na podstawie strategii rozwoju, programów i dokumentów programowych, o których mowa w ustawie z dnia 6 grudnia 2006 r. o zasadach prowadzenia polityki rozwoju. Polityka ochrony środowiska jest prowadzona również za pomocą wojewódzkich, powiatowych i gminnych programów ochrony środowiska. Istotne z punktu widzenia opracowywanego dokumentu są takie opracowania jak: Polityka ekologiczna państwa 2030 – strategia rozwoju w obszarze środowiska i gospodarki wodnej, Plan gospodarowania wodami na obszarze dorzecza Odry oraz Program ochrony powietrza dla strefy wielkopolskiej.

Polityka ekologiczna państwa 2030 – strategia rozwoju w obszarze środowiska i gospodarki wodnej (PEP2030)

W systemie dokumentów strategicznych PEP2030 stanowi doprecyzowanie i operacjonalizację zapisów SOR. W związku z powyższym, cel główny PEP2030, tj. Rozwój potencjału środowiska na rzecz obywateli i przedsiębiorców, został przeniesiony wprost ze Strategii na rzecz Odpowiedzialnego Rozwoju do roku 2020 (z perspektywą do 2030 r.). Cele szczegółowe PEP2030 zostały określone w odpowiedzi na zidentyfikowane w diagnozie najważniejsze trendy w obszarze środowiska, w sposób umożliwiający zharmonizowanie kwestii związanych z ochroną środowiska z potrzebami gospodarczymi i społecznymi. Kierunki interwencji obejmują wszystkie obszary tematyczne polityki ochrony środowiska. Stanowią wiązki działań i projektów strategicznych przyczyniających się do realizacji celów szczegółowych PEP2030:

1. Środowisko i zdrowie. Poprawa jakości środowiska i bezpieczeństwa ekologicznego:
 - Zrównoważone gospodarowanie wodami, w tym zapewnienie dostępu do czystej wody dla społeczeństwa i gospodarki oraz osiągnięcie dobrego stanu wód;
 - Likwidacja źródeł emisji zanieczyszczeń do powietrza lub istotne zmniejszenie ich oddziaływania;
 - Ochrona powierzchni ziemi, w tym gleb;
 - Przeciwdziałanie zagrożeniom środowiska oraz zapewnienie bezpieczeństwa biologicznego, jądrowego i ochrony radiologicznej.
2. Środowisko i gospodarka. Zrównoważone gospodarowanie zasobami środowiska:
 - Zarządzanie zasobami dziedzictwa przyrodniczego i kulturowego, w tym ochrona i poprawa stanu różnorodności biologicznej i krajobrazu;
 - Wspieranie wielofunkcyjnej i trwale zrównoważonej gospodarki leśnej;
 - Gospodarka odpadami w kierunku gospodarki o obiegu zamkniętym;
 - Zarządzanie zasobami geologicznymi poprzez opracowanie i wdrożenie polityki surowcowej państwa;

- Wspieranie wdrażania ekoinnowacji oraz upowszechnianie najlepszych dostępnych technik BAT.
- 3. Środowisko i klimat. Łagodzenie zmian klimatu i adaptacja do nich oraz zarządzanie ryzykiem klęsk żywiołowych:
 - Przeciwdziałanie zmianom klimatu;
 - Adaptacja do zmian klimatu i zarządzanie ryzykiem klęsk żywiołowych.

W odniesieniu do wyżej wymienionych celów PEP2030 w projekcie planu ustalono:

- w celu zapewnienia zrównoważonego gospodarowania wodami - dopuszczenie realizacji rozwiązań pozwalających na retencjonowanie wód opadowych na terenie nieruchomości lub opóźniających spływ wód;
- w celu zmniejszenia oddziaływania źródeł emisji zanieczyszczeń do powietrza - zaopatrzenie w ciepło zgodnie z przepisami odrębnymi;
- w celu ochrony powierzchni ziemi - maksymalną powierzchnię zabudowy działek budowlanych oraz minimalną powierzchnię biologicznie czynną w granicach działek budowlanych;
- w celu przeciwdziałaniu zagrożeniom środowiska - zakaz lokalizacji przedsięwzięć mogących zawsze znacząco i potencjalnie znacząco oddziaływać na środowisko z wyjątkiem inwestycji infrastruktury technicznej i komunikacyjnej.

Plan gospodarowania wodami na obszarze dorzecza Odry

Istotnym dokumentem na poziomie krajowym, dotyczącym ochrony wód jest Plan gospodarowania wodami na obszarze dorzecza Odry, przyjęty rozporządzeniem Rady Ministrów z dnia 18 października 2016 r. (Dz. U. z 2016 r. poz. 1967), w którym zapisano cele środowiskowe dla poszczególnych jednolitych części wód powierzchniowych (JCWP) i podziemnych (JCWPd). Wyznaczając cele środowiskowe dla poszczególnych JCWP brano ponadto pod uwagę ocenę stanu lub potencjału ekologicznego i stanu chemicznego dokonaną na podstawie dostępnych danych monitoringowych z lat 2010-2012 (w przypadku rzek) lub 2010-2013 (w przypadku jezior).

Obszar objęty opracowaniem projektu planu zlokalizowany jest w granicach silnie zmienionej JCWP rzecznych Warta od Pyszącej do Kopli (RW60002118573), na obszarze dorzecza Odry, w regionie wodnym Warty. Celem środowiskowym dla JCWP Warta od Pyszącej do Kopli w zakresie potencjału ekologicznego jest dobry potencjał ekologiczny, natomiast w zakresie stanu chemicznego - dobry stan chemiczny. Celem środowiskowym dla JCWP rzecznych w zakresie elementów hydromorfologicznych jest dobry stan tych elementów (II klasa). Ponadto dla osiągnięcia celów środowiskowych istotne jest umożliwienie swobodnej migracji organizmów wodnych przez zachowanie lub przywrócenie ciągłości ekologicznej cieków. W przypadku JCWP Warta od Pyszącej do Kopli istotne jest umożliwienie migracji organizmów wodnych na odcinku cieku istotnego - Warta w obrębie JCWP. Osiągnięcie celów środowiskowych, zapisanych w Planie gospodarowania wodami na obszarze dorzecza Odry dla JCWP Warta od Pyszącej do Kopli jest zagrożone.

W zlewni JCWP Warta od Pyszącej do Kopli nie zidentyfikowano presji mających wpływ na obniżoną ocenę stanu chemicznego. Konieczne jest dokonanie szczegółowego rozpoznania przyczyn w celu prawidłowego zaplanowania działań naprawczych. Wdrożenie działań będzie mogło nastąpić dopiero po ich rozpoznaniu. W celu rozpoznania przyczyn nieosiągnięcia dobrego stanu chemicznego zaplanowano następujące działania: przeprowadzenie weryfikacji Programu ochrony środowiska dla gminy w zakresie ograniczania emisji do atmosfery wielopierścieniowych węglowodorów aromatycznych.

Celem środowiskowym dla JCWPd jest dobry stan ilościowy i chemiczny, charakteryzowany wartościami wskaźników zgodnie z rozporządzeniem o ocenie wód podziemnych. Stan ilościowy obrazuje wpływ poboru wody na części wód podziemnych. Natomiast stan chemiczny odnosi się do

parametrów fizykochemicznych wód podziemnych (zarówno traktowanych jako zanieczyszczenia, jak i skażenie).

Zgodnie z metodyką wyznaczania celów środowiskowych w latach 2012-2013, w sytuacji, gdy JCWPd zidentyfikowano jako niezagrożone nieosiągnięciem celów środowiskowych, celem dla wód jest dobry stan chemiczny i ilościowy. Cel ten został określony przy pomocy kryteriów charakteryzujących dobry stan chemiczny lub ilościowy zgodnie z rozporządzeniem o ocenie wód podziemnych. Natomiast dla JCWPd zagrożonych nieosiągnięciem celów środowiskowych, ale będących zgodnie z oceną stanu na 2012 r. w stanie dobrym, brakowało podstaw do wskazania przesłanek do ustalenia odstępstw. Celem środowiskowym jest dobry stan chemiczny i ilościowy, zidentyfikowany przy pomocy parametrów cechujących dobry stan chemiczny i ilościowy. W przypadku JCWPd, które zostały zidentyfikowane jako zagrożone i będące w stanie słabym zgodnie z oceną stanu na 2012 r., wykonano wstępną procedurę włączeń, czyli ustalenia odstępstw od celów środowiskowych. Wstępnie zaproponowano odstępstwa od celów środowiskowych w postaci przedłużenia terminu osiągnięcia celów oraz ustalenie mniej rygorystycznych celów, które powinny zostać ostatecznie potwierdzone analizami presji i wpływów.

Obszar opracowania planu zlokalizowany jest w granicach JCWPd nr 60 (GW600060). Zgodnie z Planem gospodarowania wodami na obszarze dorzecza Odry, celem środowiskowym dla tej części wód podziemnych w zakresie stanu chemicznego jest dobry stan chemiczny, natomiast celem środowiskowym w zakresie stanu ilościowego jest dobry stan ilościowy. Osiągnięcie celów środowiskowych dla JCWPd nr 60 nie jest zagrożone.

W projekcie planu zawarto ustalenia dotyczące zaopatrzenia w wodę z sieci i urządzeń infrastruktury technicznej oraz odprowadzania ścieków bytowych i komunalnych zgodnie z przepisami odrębnymi. Istniejące budynki wyposażone są w sieć wodociagową i kanalizacji sanitarnej, zatem przewiduje się, że po rozbudowie sieci nie będzie możliwości prowadzenia nieodpowiedniej gospodarki wodno-ściekowej. Ponadto dopuszczono możliwość realizacji rozwiązań pozwalających na retencjonowanie wód opadowych na terenie nieruchomości i rozwiązań opóźniających spływ wód opadowych, w szczególności doły chłonne, beczki na deszczówkę, wodne place zabaw, place deszczowe, rozumiane jako place z obniżonym poziomem terenu w stosunku do otaczającego gruntu czy wykorzystywanie naturalnego ukształtowania terenu, co przyczyni się do wydłużenia obiegu wody w przyrodzie. Mając na uwadze powyższe zakłada się, że wprowadzone w projekcie planu ustalenia nie przyczynią się do pogorszenia jakości wód na omawianym terenie i nie spowodują nieosiągnięcia celów środowiskowych zawartych w „Planie gospodarowania wodami na obszarze dorzecza Odry”.

Program ochrony powietrza dla strefy wielkopolskiej

Projekt planu uwzględnia działania naprawcze zawarte w Programie ochrony powietrza dla strefy wielkopolskiej, przyjętym Uchwałą Nr XXI/391/20 Sejmiku Województwa Wielkopolskiego z dnia 13 lipca 2020 r. (Dz. Urz. Woj. Wielkopolskiego z 2020 r., poz. 5954). Do działań naprawczych zawartych w „Programie” należą:

- Ograniczenie emisji z ogrzewania indywidualnego w komunalnym zasobie mieszkaniowym i budynkach użyteczności publicznej w gminach strefy wielkopolskiej.
- Zachęty finansowe na modernizację budynków mieszkalnych oraz na wymianę kotłów, pieców i palenisk w gminach strefy wielkopolskiej.
- Inwentaryzacja źródeł ogrzewania indywidualnego na terenie gmin.
- Kontrola realizacji uchwały ograniczającej stosowanie paliw stałych.
- Termomodernizacja budynków mieszkalnych i użyteczności publicznej.
- Obniżenie emisji komunikacyjnej poprzez regularne utrzymywanie czystości ulic oraz zakaz używania spalinowych i elektrycznych dmuchaw do liści w gminach miejskich i miastach w gminach miejsko-wiejskich.
- Ochrona i zwiększanie udziału zieleni w przestrzeni gmin miejskich strefy wielkopolskiej.
- Edukacja ekologiczna.

- Zapisy w planach zagospodarowania przestrzennego.

W projekcie planu ustala się zaopatrzenie w ciepło zgodnie z przepisami odrębnymi, tj. ustaleniami uchwały Nr XXXIX/941/17 Sejmiku Województwa Wielkopolskiego z dnia 18 grudnia 2017 r. w sprawie wprowadzenia, na obszarze województwa wielkopolskiego, ograniczeń lub zakazów w zakresie eksploatacji instalacji, w których następuje spalanie paliw.

6. Przewidywane oddziaływanie ustaleń projektu planu na środowisko

6.1. Oddziaływanie na powierzchnię ziemi

Oddziaływanie skutków realizacji ustaleń projektu planu w zakresie terenów inwestycyjnych na powierzchnię ziemi będzie miało charakter długoterminowy i związane będzie z realizacją zabudowy oraz terenów komunikacji. Lokalizacja budynków i utwardzenie gruntu wokół nich spowoduje usunięcie wierzchniej warstwy gleby oraz uszczelnienie fragmentów powierzchni biologicznie czynnej w granicach dotychczas niezainwestowanych terenów. Podobnie budowa dróg będzie wymagała zajęcia powierzchniowego terenu i uszczelnienia go zgodnie z technologią budowy obiektów komunikacyjnych. Co więcej istnieje możliwość wystąpienia zmian w ukształtowaniu terenu, obejmujących między innymi wykonanie wykopów, nasypów i wyrównania powierzchni ziemi. Zmiany w ukształtowaniu terenu oraz strukturze gruntu wystąpią również w przypadku realizacji sieci i urządzeń infrastruktury technicznej. Na skutek ich przeprowadzenia mogą nastąpić zmiany we właściwościach fizycznych i chemicznych podłoża, jak również przekształcenie powierzchni ziemi o charakterze lokalnym i krótkoterminowym, związane z wykonaniem wykopów.

W celu zminimalizowania negatywnego wpływu planowanych inwestycji na środowisko w projekcie planu ustalono maksymalną powierzchnię zabudowy działki budowlanej, jak również minimalną powierzchnię biologicznie czynną w granicach działek budowlanych. Dzięki wyżej wymienionym zapisom projektu planu, znaczna powierzchnia terenów inwestycyjnych pozostanie czynna przyrodniczo, gdyż będzie stanowiła tereny nieutwardzone i zagospodarowane zielenią.

W granicach opracowania projektu planu występują gleby należące do III klasy bonitacyjnej. Na części tych gruntów projektowane są tereny inwestycyjne zgodnie z ustaleniami studium uwarunkowań i kierunków zagospodarowania przestrzennego gminy Śrem. Grunty rolne klasy III o powierzchni ok. 1,1 ha, znajdujące się w granicach opracowania, uzyskały zgodę na zmianę przeznaczenia na cele nierolnicze decyzją Ministra Rolnictwa i Rozwoju Wsi z dnia 27 listopada 2006 r., znak: GZ.tr.057-602-633/06. W przypadku zamiaru zabudowy gruntów ornych o wysokich walorach dla rolnictwa zaleca się, aby wierzchnią warstwę gruntu przetransportować na tereny gdzie prowadzona jest gospodarka rolna.

Ponadto podczas realizacji dopuszczonych w projekcie planu przedsięwzięć zaleca się zagospodarowanie nadmiaru mas ziemnych pozyskanych podczas prac w obrębie terenu lub usuwanie ich zgodnie z przepisami odrębnymi, tj. ustawą z dnia 27 kwietnia 2001 r. Prawo ochrony środowiska, ustawą z dnia 3 lutego 1995 r. o ochronie gruntów rolnych i leśnych. W przypadku zanieczyszczenia gleby lub ziemi konieczne będzie przeprowadzenie rekultywacji, zgodnie z przepisami odrębnymi, tj. ustawą z dnia 3 lutego 1995 r. o ochronie gruntów rolnych i leśnych oraz ustawą z dnia 13 kwietnia 2007 r. o zapobieganiu szkodom w środowisku i ich naprawie.

Potencjalnym zagrożeniem dla powierzchni ziemi będzie ewentualne, niewłaściwe gromadzenie odpadów stałych w obrębie działek, do czasu ich odbioru i wywiezienia do Punktu Selektywnego Zbierania Odpadów Komunalnych lub na składowisko. Na etapie funkcjonowania inwestycji odpady należy gromadzić w sposób selektywny w miejscach do tego przeznaczonych na terenie działki budowlanej. Dalsze ich zagospodarowanie nastąpi zgodnie z regulaminem utrzymania czystości i porządku na terenie gminy Śrem oraz zgodnie z przepisami odrębnymi, tj. ustawą z dnia 14 grudnia 2012 r. o odpadach, których ustalenia mają na celu zapewnienie ochrony powierzchni ziemi przed skażeniem.

Większość obszaru objętego opracowaniem projektu planu przeznaczona została pod tereny gruntów ornych oraz upraw, w granicach których ustala się zakaz lokalizacji obiektów budowlanych za wyjątkiem obiektów infrastruktury technicznej. Kontynuacja rolniczego użytkowania terenu, będzie skutkowałą utrzymaniem istniejącej klasy bonitacyjnej gleb. W związku z prowadzeniem działalności rolniczej zagrożeniem dla powierzchni ziemi będzie degradacja z powodu erozji wietrznej i wodnej, z uwagi na brak stałej szaty roślinnej. Z tego względu w projekcie planu zaleca się lokalizację zadrzewień śródpolnych, które będą pełniły m.in. funkcje glebochronne, wodochronne i sanitarno-higieniczne. Wprowadzenie drzew i krzewów na terenach, gdzie prowadzona jest gospodarka rolna, zmniejszy erozję wodną oraz wietrzną, spowoduje zmniejszenie parowania, ograniczenie spływu powierzchniowego, a także będzie przeciwdziałać chemicznemu i biologicznemu zanieczyszczaniu wód. Ich istotną rolą będzie również zatrzymywanie zanieczyszczeń pyłowych, toksycznych gazów oraz nieprzyjemnych zapachów.

W projekcie planu nie wskazuje się szczegółowych zasad prowadzenia gospodarki rolnej na terenach rolniczych, gdyż wynikają one z następujących przepisów odrębnych, które określają zasady ochrony wód, gleby i ziemi:

- ustawa z dnia 3 lutego 1995 r. o ochronie gruntów rolnych i leśnych, która reguluje zasady ochrony gruntów rolnych oraz rekultywacji i poprawiania wartości użytkowej gruntów,
- ustawa z dnia 20 lipca 2017 r. Prawo wodne, która reguluje zasady rolniczego wykorzystania ścieków,
- ustawa 14 grudnia 2012 r. o odpadach, która reguluje zasady postępowania z osadami ściekowymi,
- ustawa z dnia 10 lipca 2007 r. o nawozach i nawożeniu, która reguluje stosowanie nawozów i środków wspomagających uprawę roślin w rolnictwie,
- ustawa z dnia 13 lutego 2020 r. o ochronie roślin przed agrofagami, która reguluje sprawy ochrony roślin przed organizmami szkodliwymi.

Zgodnie z przytoczonymi wyżej aktami prawnymi ochrona wód, gleby i ziemi przed zanieczyszczeniem w związku z prowadzeniem gospodarki rolnej polega na przestrzeganiu następujących zasad:

- nawozy stosuje się w sposób, który nie zagraża zdrowiu ludzi lub zwierząt lub środowisku,
- zastosowana w okresie roku dawka nawozu naturalnego nie może zawierać więcej niż 170 kg azotu (N) w czystym składniku na 1 ha użytków rolnych,
- zabrania się stosowania nawozów na glebach zalanych wodą, przykrytych śniegiem, zamrzniętych do głębokości 30 cm oraz podczas opadów deszczu,
- zabrania się stosowania nawozów naturalnych:
 - ~ w postaci płynnej oraz azotowych - na glebach bez okrywy roślinnej, położonych na stokach o nachyleniu większym niż 10%,
 - ~ w postaci płynnej - podczas wegetacji roślin przeznaczonych do bezpośredniego spożycia przez ludzi,
- ochrona gruntów rolnych polega na zapobieganiu procesom degradacji i dewastacji gruntów rolnych oraz szkodom w produkcji rolniczej, powstającym wskutek działalności nierolniczej i ruchów masowych ziemi,
- właściciel gruntów stanowiących użytki rolne jest obowiązany do przeciwdziałania degradacji gleb, w tym szczególnie erozji i ruchom masowym ziemi. W razie wystąpienia z winy właściciela innych niż wymienione form degradacji gruntów, w tym również spowodowanej nieprzestrzeganiem przepisów o ochronie roślin uprawnych przed chorobami, szkodnikami i chwastami, wójt, w drodze decyzji, nakazuje właścicielowi gruntów wykonanie w określonym terminie odpowiednich zabiegów,
- ścieki bytowe oraz ścieki komunalne, ścieki przemysłowe biologicznie rozkładalne oraz wody wykorzystane, odprowadzane z obiektów chowu lub hodowli ryb, mogą być oczyszczane przez ich rolnicze wykorzystanie,
- roczne i sezonowe dawki ścieków wykorzystywanych rolniczo, określone w pozwoleniach wodnoprawnych albo pozwoleniach zintegrowanych, nie mogą przekroczyć

zapotrzebowania roślin na azot, potas i wodę oraz utrudniać przebiegu procesów samooczyszczania się gleby,

– zakazuje się rolniczego wykorzystania ścieków:

- ~ gdy grunt jest zamrożony, zalany wodą, nasycony wodą lub przykryty śniegiem, z wyjątkiem dna stawów ziemnych wykorzystywanych do chowu i hodowli ryb,
- ~ na gruntach wykorzystywanych do upraw roślin przeznaczonych do spożycia w stanie surowym,
- ~ na gruntach, w których zwierciadło wód podziemnych znajduje się płycej niż 1,5 m od powierzchni ziemi lub od dna rowu rozprowadzającego ścieki,
- ~ na obszarach o spadku terenu większym niż: 10% dla gruntów ornych, 20% dla łąk, pastwisk oraz plantacji drzew leśnych,
- ~ na obszarach szczególnego zagrożenia powodzią w okresie prognozowanego wezbrania wód.

Prowadzenie działalności rolniczej zgodnie z obowiązującymi przepisami prawa zminimalizują jej negatywny wpływ na komponenty środowiska, w szczególności na stan wód, gleby i powierzchni ziemi.

6.2. Oddziaływanie na krajobraz

Przewiduje się, że w granicach projektowanych terenów inwestycyjnych nastąpi trwałe przekształcenie krajobrazu związane z lokalizacją obiektów budowlanych. Należy jednak zaznaczyć, że w projekcie planu formę i gabaryty nowych budynków określono w nawiązaniu do zabudowy istniejącej na przedmiotowym obszarze oraz w jego sąsiedztwie, z tego względu nie będą one dominować w krajobrazie. Odbiór wizualny poszczególnych fragmentów omawianej przestrzeni będzie miał charakter subiektywny i będzie zależny od zastosowanych form architektonicznych.

Projekt planu formułując parametry i wskaźniki kształtowania zabudowy oraz zagospodarowania terenu, tym samym przyczynia się do realizacji zapisów Europejskiej Konwencji Krajobrazowej. Pozytywnie na walory krajobrazowe wpłyną zapisy projektu planu w zakresie zasad ochrony i kształtowania ładu przestrzennego, w tym lokalizacja budynków zgodnie z wyznaczonymi na rysunku planu liniami zabudowy, ustalenie maksymalnych wysokości i geometrii dachu budynków. Ponadto ustalono zasady lokalizacji sztyldów oraz zakaz lokalizacji obiektów budowlanych i ogrodzeń wzniesionych z użyciem prefabrykowanych betonowych przęseł ogrodzeniowych. Powyższe zapisy ograniczą możliwość wznoszenia obiektów i instalowania urządzeń powodujących ujemne oddziaływanie na krajobraz.

Istotnym elementem kompozycji urbanistycznej wpływającym na charakter i wygląd danej przestrzeni jest zieleń. W projekcie planu ustala się minimalną powierzchnię terenu biologicznie czynnego w granicach działek budowlanych. Prognozuje się, że wprowadzenie nasadzeń roślinności, w tym zieleni towarzyszącej zabudowie i terenom komunikacji, pozwoli na zwiększenie atrakcyjności krajobrazu oraz wpłynie pozytywnie na estetykę nowo zainwestowanych terenów.

Tereny oznaczone na rysunku planu symbolem RNR pozostaną w dotychczasowym użytkowaniu rolniczym, w związku z powyższym dalsze funkcjonowanie tych terenów nie będzie oddziaływać na krajobraz.

6.3. Oddziaływanie na powietrze

Na etapie realizacji dopuszczonych w projekcie planu inwestycji wpływ na stan czystości powietrza będzie miała emisja zanieczyszczeń gazowych i pyłowych, o charakterze nieorganizowanym, związana z robotami budowlanymi. Zagrożeniem jakości powietrza będą prace przy użyciu specjalistycznego sprzętu budowlanego, transport i przeładunek materiałów budowlanych. Wpływ na skalę emisji będą miały warunki atmosferyczne, takie jak: wilgotność powietrza, częstość, wielkość i rodzaj opadów, temperatura powietrza, siła i częstość występowania wiatrów. Wyżej wymienione oddziaływania będą miały charakter krótkoterminowy i wystąpią jedynie w fazie realizacji inwestycji.

Lokalizacja nowej zabudowy wiązać się będzie z powstaniem źródeł emisji zanieczyszczeń gazowych i pyłowych, jakimi są indywidualne instalacje grzewcze budynków. Będą z nich emitowane zanieczyszczenia powstające na skutek spalania paliw, tj. SO_2 , NO_2 , CO , CO_2 oraz pyły. Na przedmiotowym obszarze nie funkcjonuje sieć ciepłownicza, w związku z powyższym w projekcie planu ustala się zaopatrzenie w ciepło zgodnie z przepisami odrębnymi - w odniesieniu do eksploatacji systemów grzewczych należy uwzględnić ograniczenia i zakazy wynikające z przepisów uchwały Nr XXXIX/941/17 Sejmiku Województwa Wielkopolskiego z dnia 18 grudnia 2017 r. w sprawie wprowadzenia, na obszarze województwa wielkopolskiego, ograniczeń lub zakazów w zakresie eksploatacji instalacji, w których następuje spalanie paliw.

Zgodnie z art. 15 ust. 4 ustawy o planowaniu i zagospodarowaniu przestrzennym plan miejscowy przewidujący możliwość lokalizacji budynków umożliwia również lokalizację mikroinstalacji w rozumieniu art. 2 pkt 19 ustawy z dnia 20 lutego 2015 r. o odnawialnych źródłach energii. Mając na uwadze powyższe w granicach terenów przeznaczonych pod zabudowę możliwa będzie realizacja mikroinstalacji, rozumianych jako instalacja odnawialnego źródła energii o łącznej mocy zainstalowanej elektrycznej nie większej niż 50 kW, przyłączonej do sieci elektroenergetycznej o napięciu znamionowym niższym niż 110 kV albo o mocy osiągalnej cieplnej w skojarzeniu nie większej niż 150 kW, w której łączna moc zainstalowana elektryczna jest nie większa niż 50 kW. Przewiduje się, że na terenach przeznaczonych pod zabudowę montowane będą panele fotowoltaiczne. Wpływ funkcjonowania instalacji wytwarzających energię z alternatywnych źródeł energii o mocy mikroinstalacji w sensie makroskalowym (regionalnym) będzie pozytywny. Ich funkcjonowanie przyczyni się do zmniejszenia zapotrzebowania na konwencjonalne źródła energii, co w efekcie wpłynie na poprawę stanu powietrza atmosferycznego.

Dodatkowy wpływ na stan czystości powietrza na przedmiotowym terenie będzie wywierać emisja spalin z pojazdów poruszających się istniejącymi i projektowanymi drogami znajdującymi się w granicach opracowania oraz jego sąsiedztwie. Podstawowymi zanieczyszczeniami charakterystycznymi dla komunikacji samochodowej są: tlenki azotu (NO_x), powstające podczas spalania paliw w silnikach, związki ołowiu powstające podczas spalania benzyn etylizowanych, tlenki siarki (SO_x), z przewagą dwutlenku siarki (SO_2), powstające podczas spalania oleju napędowego oraz węglowodory związane z pracą silników wykorzystujących jako paliwo gaz LPG. Na ilość emitowanych przez pojazdy zanieczyszczeń mają wpływ takie czynniki, jak: rodzaj spalanego paliwa, rozwiązania konstrukcyjne silnika i układu paliwowego, pojemność silnika, moc i związane z nimi zużycie paliwa, konstrukcja układu wydechowego (katalizator), stan techniczny silnika i innych podzespołów, prędkość jazdy, technika jazdy, płynność jazdy. Wpływ na skalę emisji będą miały również aktualne warunki atmosferyczne. W związku z tak dużą ilością zmiennych dokładne oszacowanie ilości wprowadzanych do powietrza substancji nie jest możliwe. Niemniej jednak z uwagi na możliwość realizacji na przedmiotowym terenie nowej zabudowy oraz nowych tras komunikacyjnych, a także biorąc pod uwagę planowany sposób zagospodarowania terenów sąsiednich, przewiduje się, że ruch pojazdów zwiększy się, co wpłynie na zanieczyszczenie powietrza związkami pochodzącymi ze spalania paliw napędowych oraz pyłem.

Ocenia się, że wyżej opisane oddziaływanie na powietrze w przypadku ruchu komunikacyjnego będzie miało charakter bezpośredni, długoterminowy i zmienny w ciągu doby, natomiast w odniesieniu do emisji z urządzeń grzewczych – charakter sezonowy.

Na etapie planowania inwestycji zaleca się projektowanie linii zabudowy z uwzględnieniem głównych kierunków panujących wiatrów, w taki sposób, aby zapewnić „przewietrzanie” terenów, jak również projektowanie możliwie największych powierzchni terenów zieleni. Roślinność, zwłaszcza wysoka, będzie miała duże znaczenie przy oczyszczaniu powietrza z pyłów i kurzu, poprzez gromadzenie ich na powierzchni liści oraz jednoczesnej produkcji tlenu.

Nie przewiduje się wystąpienia oddziaływania na powietrze w związku z dalszym rolniczym użytkowaniem terenów gruntów ornych oraz upraw, oznaczonych na rysunku planu symbolem RNR. Zaleca się na tych terenach lokalizację zadrzewień śródpolnych, które przyczynią się do zatrzymywania zanieczyszczeń pyłowych, toksycznych gazów oraz nieprzyjemnych zapachów z pól uprawnych.

6.4. Oddziaływanie na klimat

Przewiduje się, że inwestycje dopuszczone do realizacji na obszarze opracowania projektu planu nie spowodują znaczącej modyfikacji warunków klimatu lokalnego. Należy spodziewać się, że emisja ciepła do atmosfery na skutek realizacji projektowanych inwestycji ograniczy się do obszarów podlegających przekształceniu, a zatem nie spowoduje zmian klimatu na większą skalę.

W celu zapewnienia równowagi dla lokalnego mikroklimatu w projekcie planu ograniczono maksymalną powierzchnię zabudowy działek budowlanych oraz ustalono minimalny udział powierzchni biologicznie czynnej na każdej działce budowlanej, co zminimalizuje negatywne oddziaływanie mogące wynikać ze wzrostu powierzchni utwardzonych. Zieleń towarzysząca zabudowie i terenom komunikacji będzie odpowiadała za pochłanianie gazów cieplarnianych emitowanych przez źródła grzewcze budynków oraz ruch komunikacyjny.

Zgodnie ze „Strategicznym planem adaptacji dla sektorów i obszarów wrażliwych na zmiany klimatu do roku 2020 z perspektywą do roku 2030”, wykonanym przez Ministerstwo Środowiska sektor budownictwa jest szczególnie wrażliwy na kilka elementów klimatu, zwłaszcza na wiatry i opady. Oddziaływanie tych czynników klimatycznych powinno znaleźć swoje odbicie w zakresie projektowania zarówno posadowienia, jak i konstrukcji niosącej budowli. Oddziaływanie deszczy jest szczególnie ważne w odniesieniu do problemu sprawności sieci kanalizacyjnych oraz występowania osuwisk skarp. Prognozy odnośnie wiatrów wskazują na nasilanie się zjawisk takich jak trąby powietrzne lub huragany, aczkolwiek trudno jest określić strefy szczególnie zagrożone tym zjawiskiem. Zwrócić należy uwagę na dużą dynamikę zmian warunków klimatycznych, które mogą negatywnie wpływać zarówno na wykonawstwo robót, jak i na właściwości wyrobów budowlanych w tym ich trwałość.

Wyznaczone w projekcie planu tereny gruntów ornych oraz upraw pozostaną w dotychczasowym rolniczym użytkowaniu, co wpłynie na utrzymanie obecnych warunków termicznych, anemometrycznych i wilgotnościowych. Zaleca się lokalizację zadrzewień śródpolnych, co wpłynie pozytywnie na lokalne warunki klimatyczne, z uwagi na hamowanie wiatrów, modyfikację rozkładu opadów oraz ograniczanie parowania.

Zgodnie ze „Strategicznym planem adaptacji dla sektorów i obszarów wrażliwych na zmiany klimatu do roku 2020 z perspektywą do roku 2030”, w aspekcie potrzeb produkcji roślinnej najważniejsze są zmiany charakterystyk dwóch podstawowych elementów klimatu tj. temperatury i opadów. Przeprowadzone prognozy pokazują, że na skutek zwiększania się temperatury wydłuża się okres wegetacyjny. W związku z tym nastąpi przesunięcie zabiegów agrotechnicznych oraz zmiana produktywności upraw. W wyniku ww. zmian poprawią się warunki dla roślin ciepłolubnych takich jak kukurydza, słonecznik, soja, winorośle czy pszenica, dzięki czemu jakość plonów będzie lepsza od obecnie otrzymywanych. Rozpoczynający się wcześniej okres wegetacji zwiększy jednak zagrożenie upraw ze względu na występowanie późnych wiosennych przymrozków. Terytorialnie największe zmiany okresu wegetacji będą miały miejsce w północnej i północno zachodniej części Polski. Jednocześnie wraz ze wzrostem temperatury zwiększy się zagrożenie ze strony szkodników roślin uprawnych, które podobnie jak rośliny zareagują przyspieszeniem rozwoju i będą stanowić większe zagrożenie dla upraw.

Przewidywane zmiany klimatyczne i związane z nimi wzrost częstotliwości i intensywności susz w rolnictwie spowodują wzrost zapotrzebowania na wodę do nawodnień. Z obliczeń prognostycznych wartości niedoborów wody w glebie dla wybranych roślin wynika, że następuje ciągły proces przesuszania się gleby i zwiększania zagrożenia suszą. Geograficznie problem ten może w największym stopniu dotknąć województwa Wielkopolskiego, Kujaw oraz Polski zachodniej i centralnej. Analizując te wyniki prognozuje się wzrost strat w plonach w wyniku zagrożenia suszą rolniczą w dekadach następujących po roku 2020. Obok suszy także intensywne opady stanowią zagrożenie dla produkcji roślinnej. W związku ze wzrostem częstości występowania intensywnych opadów w okresie letnim, można oczekiwać zwiększenia potrzeb odwadniania. Przeprowadzone analizy wskazały, że należy oczekiwać zwiększenia częstości lat ze stratami plonów wynikających z niekorzystnego przebiegu pogody.

Mając na uwadze powyższe zaleca się podjęcie działań adaptacyjnych, takich jak: wsparcie inwestycyjne gospodarstw oraz szkolenia i doradztwo technologiczne uwzględniające aspekty dostosowania produkcji rolnej do zwiększonego ryzyka klimatycznego i przeciwdziałania zmianom klimatu oraz doskonalenie systemu tworzenia i zarządzania rezerwami żywności, materiału siewnego i paszy na wypadek nieurodzaju.

6.5. Oddziaływanie na wody

Na przedmiotowym obszarze, na terenach rolniczych, występuje rów melioracyjny oraz niewielkie zbiorniki wodne. Zgodnie z przepisami art. 198 ustawy z dnia 20 lipca 2017 r. Prawo wodne, przy planowaniu, wykonywaniu oraz utrzymywaniu urządzeń melioracji wodnych, podstawowych i szczegółowych, należy kierować się potrzebą zachowania zróżnicowanych biocenoz polnych i łąkowych, koniecznością osiągnięcia dobrego stanu wód oraz koniecznością osiągnięcia celów środowiskowych dla jednolitych części wód powierzchniowych. Z uwagi na wyznaczenie terenów gruntów ornych oraz upraw przewiduje się, że realizacja ustaleń projektu planu nie będzie ingerować w występujące na przedmiotowym obszarze wody powierzchniowe. Zachowanie istniejącego rowu oraz zbiorników wodnych przyczyni się do regulacji stosunków wodnych, a w konsekwencji do polepszenia zdolności produkcyjnej gleby, ułatwienia jej uprawy oraz ochrony użytków rolnych przed podtopieniami.

Oddziaływanie dalszego rolniczego użytkowania terenów oznaczonych symbolem RNR na wody będzie miało charakter zarówno pozytywny, z uwagi na zachowanie powierzchni biologicznie czynnej oraz utrzymanie naturalnych warunków retencji, jak i negatywny z powodu spływu zanieczyszczeń z pól uprawnych. Stan czystości wód będzie związany głównie z ilością i rodzajem stosowanych nawozów na terenie rolniczym. Ścieki powstałe w wyniku prowadzonej działalności rolniczej należy zagospodarować zgodnie z obowiązującymi przepisami. W tym zakresie należy przestrzegać przepisów ustawy z dnia 10 lipca 2007 r. o nawozach i nawożeniu. Mając na uwadze powyższe nie zakłada się pogorszenia stanu czystości i jakości wód powierzchniowych oraz podziemnych, jednakże nie przewiduje również poprawy tego stanu, ze względu na dalsze odprowadzanie wód z terenów rolniczych bezpośrednio do gruntu i wód powierzchniowych.

Jakość zasobów wodnych na przedmiotowym terenie w znacznym stopniu zależeć będzie od sposobu prowadzenia gospodarki wodno-ściekowej. Realizacja ustaleń projektu planu w zakresie rozwoju terenów inwestycyjnych spowoduje wzrost zapotrzebowania na wodę i jej większe zużycie. Konsekwencją tego będzie powstawanie nowych źródeł ścieków, które będą musiały być w odpowiedni sposób odprowadzone.

Kwestie zaopatrzenia w wodę i odprowadzania ścieków regulują przepisy ustawy z dnia 13 września 1996 r. o utrzymaniu czystości i porządku w gminach oraz rozporządzenia Ministra Infrastruktury z dnia 12 kwietnia 2002 r. w sprawie warunków technicznych, jakim powinny odpowiadać budynki i ich usytuowanie. Zgodnie z ustaleniami § 26 ust. 3 ww. rozporządzenia w razie braku warunków przyłączenia do sieci kanalizacyjnej działka może być wykorzystana pod zabudowę budynkami przeznaczonymi na pobyt ludzi, pod warunkiem zastosowania zbiornika bezodpływowego lub przydomowej oczyszczalni ścieków, jeżeli ich ilość nie przekracza 5 m³ na dobę. Jeżeli ilość ścieków jest większa od 5 m³, to ich gromadzenie lub oczyszczanie wymaga pozytywnej opinii właściwego terenowo inspektora ochrony środowiska. Natomiast według przepisów art. 5 ust. 1 pkt 2 ustawy z dnia 13 września 1996 r. o utrzymaniu czystości i porządku w gminach właściciele nieruchomości zapewniają utrzymanie czystości i porządku przez przyłączenie nieruchomości do istniejącej sieci kanalizacyjnej lub, w przypadku gdy budowa sieci kanalizacyjnej jest technicznie lub ekonomicznie nieuzasadniona, wyposażenie nieruchomości w zbiornik bezodpływowy nieczystości ciekłych lub w przydomową oczyszczalnię ścieków bytowych, spełniające wymagania określone w przepisach odrębnych.

Istniejące na przedmiotowym obszarze budynki podłączone są do sieci wodociągowej i kanalizacji sanitarnej. Sieci infrastruktury technicznej nie występują natomiast na terenach przeznaczonych w projekcie planu pod nową zabudowę. Przewiduje się, że po rozbudowie istniejącej sieci

wodociągowej i kanalizacji sanitarnej na terenach przeznaczonych pod nową zabudowę nie będzie możliwości prowadzenia nieodpowiedniej gospodarki wodno-ściekowej. Niemniej jednak do czasu ich realizacji możliwe będzie zastosowanie rozwiązań indywidualnych. W projekcie planu dla terenów przeznaczonych pod zabudowę ustala się odprowadzanie ścieków bytowych i komunalnych zgodnie z przepisami odrębnymi. Przewiduje się realizację zbiorników bezodpływowych na ścieki oraz przydomowych oczyszczalni ścieków. Ewentualna nieszczelność zbiorników bezodpływowych lub nieprawidłowa eksploatacja indywidualnych oczyszczalni ścieków może przyczynić się do zanieczyszczenia zarówno wód podziemnych, jak i gleby, a za jej pośrednictwem również wód powierzchniowych. W celu zminimalizowania ryzyka wystąpienia negatywnego oddziaływania na środowisko, należałoby przyjąć zasadę realizacji sieci infrastruktury technicznej przed powstaniem planowanej zabudowy. Jednakże w sytuacji braku możliwości technicznych, czy ekonomicznych zbiorowego odprowadzania ścieków, aby ograniczyć negatywne oddziaływanie związane z funkcjonowaniem indywidualnych rozwiązań w zakresie ich odprowadzania, istotna będzie okresowa kontrola szczelności zbiorników bezodpływowych i prawidłowości działania przydomowych oczyszczalni ścieków oraz regularny wywóz nieczystości ciekłych ze zbiorników. W przypadku stwierdzenia awarii urządzenia konieczna jest jego niezwłoczna naprawa. Odprowadzanie ścieków do zbiornika bezodpływowego lub przydomowej oczyszczalni ścieków nie będzie budziła obaw o spowodowanie zagrożenia dla środowiska gruntowo-wodnego pod warunkiem właściwego wykonania zbiornika i instalacji doprowadzającej do niego ścieki oraz odpowiedniego użytkowania urządzeń oczyszczających ścieki.

Na skutek realizacji planowanej zabudowy oraz dróg nastąpi uszczelnienie gruntu poprzez obiekty budowlane oraz towarzyszące im powierzchnie utwardzone, co będzie skutkowało pozbawieniem go naturalnych zdolności filtracyjnych i ograniczeniem spływu wód opadowych i roztopowych. Zgodnie z przepisami § 28 rozporządzenia Ministra Infrastruktury z dnia 12 kwietnia 2002 r. w sprawie warunków technicznych, jakim powinny odpowiadać budynki i ich usytuowanie, działka budowlana, na której sytuowane są budynki, powinna być wyposażona w kanalizację umożliwiającą odprowadzenie wód opadowych do sieci kanalizacji deszczowej lub ogólnospławnej. W przypadku budynków niskich lub budynków, dla których nie ma możliwości przyłączenia do sieci kanalizacji deszczowej lub ogólnospławnej, dopuszcza się odprowadzenie wód opadowych na własny teren nieutwardzony, do dołów chłonnych lub do zbiorników retencyjnych. Zgodnie z § 8 pkt 1 ww. rozporządzenia budynki niskie to budynki do 12 m włącznie nad poziomem terenu lub budynki mieszkalne o wysokości do 4 kondygnacji nadziemnych włącznie. Przedmiotowy obszar nie jest wyposażony w sieć kanalizacji deszczowej, w związku z powyższym przewiduje się, że wody opadowe i roztopowe będą zagospodarowywane w granicach nieruchomości. W projekcie planu dopuszcza się możliwość realizacji rozwiązań pozwalających na retencjonowanie wód opadowych na terenie nieruchomości i rozwiązań opóźniających spływ wód opadowych, w szczególności doły chłonne, beczki na deszczówkę, wodne place zabaw, place deszczowe, rozumiane jako place z obniżonym poziomem terenu w stosunku do otaczającego gruntu czy wykorzystywanie naturalnego ukształtowania terenu. Należy zaznaczyć, że powyższe sposoby zagospodarowania wód opadowych i roztopowych będą najkorzystniejsze ze środowiskowego punktu widzenia, z uwagi na spowolnienie tempa spływu od odbiornika oraz naturalne oczyszczanie wód opadowych na miejscu, przed odprowadzeniem do odbiornika, poprzez spływ przez powierzchnie zadarnione. Zastosowanie rozwiązań opóźniających spływ wód opadowych i roztopowych przyczyni się do ich zatrzymania w granicach przedmiotowego terenu i ustabilizowanie poziomu wód gruntowych.

Stabilizująco na poziom wód gruntowych wpłynie zachowanie określonej w projekcie planu maksymalnej wielkości powierzchni zabudowy w odniesieniu do powierzchni działki budowlanej oraz minimalnej powierzchni biologicznie czynnej w granicach działki budowlanej, co pozwoli na przenikanie wód opadowych i roztopowych w głąb profilu glebowego i zasilanie wód podziemnych. Realizując miejsca postojowe na terenie działki budowlanej zaleca się stosowanie nawierzchni trawiastych, z elementów ażurowych lub innych nawierzchni przepuszczających wodę w celu ograniczenia do minimum uszczelnienia terenu.

W celu zminimalizowania ryzyka wystąpienia potencjalnego zanieczyszczenia środowiska gruntowo-wodnego w fazie realizacji inwestycji, wykonawca powinien odizolować zaplecze budowlane od gruntu i wód gruntowych. Miejsce składowania materiałów budowlanych należy odpowiednio uszczelnić i zabezpieczyć za pomocą geosyntetyków, natomiast materiały wykorzystywane w trakcie budowy należy przechowywać w szczelnych kontenerach i pojemnikach spełniających wymagania przeciwpożarowe i ochrony środowiska.

Odprowadzanie wód opadowych i roztopowych z terenów gruntów ornych oraz upraw będzie odbywać się do ziemi oraz zgodnie z przepisami odrębnymi, tj. przepisami ustawy Prawo wodne, rozporządzenia Ministra Infrastruktury z dnia 12 kwietnia 2002 r. w sprawie warunków technicznych, jakim powinny odpowiadać budynki i ich usytuowanie oraz Kodeksu Dobrej Praktyki Rolniczej. Zwraca się uwagę na przyjęcie takich rozwiązań, które umożliwią maksymalną retencję wód opadowych i roztopowych w obrębie tej samej zlewni, zgodnie z obowiązującymi w tym zakresie przepisami.

W związku z przytoczonymi ustaleniami projektu planu oraz zaleceniami dotyczącymi minimalizacji negatywnego oddziaływania planowanych inwestycji, zakłada się, że realizacja ustaleń projektu planu nie przyczyni się do nieosiągnięcia celów środowiskowych określonych dla JCW, w obrębie których zlokalizowany jest przedmiotowy obszar. Projekt planu poprzez odpowiednie zapisy z zakresu gospodarki wodno-ściekowej oraz ochrony powierzchni ziemi skutecznie zminimalizuje ryzyko pogorszenia stanu jakościowego i ilościowego wód.

6.6. Oddziaływanie na zasoby naturalne

Na obszarze objętym projektem planu nie występują złoża kopalin, w związku z tym nie przewiduje się oddziaływania na te zasoby naturalne. Przedmiotowy teren obejmuje koncesja nr 29/2001/Ł z dnia 08.05.2017 r. na poszukiwanie i rozpoznawanie złóż ropy naftowej i gazu ziemnego oraz wydobywanie ropy naftowej i gazu ziemnego ze złóż w obszarze „Śrem – Jarocin”, ważna do dnia 08.05.2047 r. Należy zaznaczyć, że zgodnie z art. 7 ustawy z dnia 9 czerwca 2011 r. Prawo geologiczne i górnicze, podejmowanie i wykonywanie działalności określonej ustawą jest dozwolone tylko wówczas, jeżeli nie naruszy ona przeznaczenia nieruchomości określonego w miejscowym planie zagospodarowania przestrzennego oraz w odrębnych przepisach.

Oddziaływanie na inne zasoby naturalne zostało określone pozostałymi punktami rozdziału 6.

6.7. Oddziaływanie na rośliny, zwierzęta, różnorodność biologiczną

Faza realizacji ustaleń opracowywanego dokumentu w zakresie terenów przeznaczonych pod zabudowę oraz drogi spowoduje częściowe zmniejszenie powierzchni biologicznie czynnej. Powstanie zabudowy oraz dróg doprowadzi do zmiany charakteru występującej na tych działkach roślinności. Należy zaznaczyć, że w wyniku realizacji inwestycji zniszczona zostanie wyłącznie roślinność pól uprawnych, o niskiej przydatności przyrodniczej.

Pozytywnie na zachowanie walorów przyrodniczych przedmiotowego obszaru wpłynie określenie maksymalnego wskaźnika powierzchni zabudowy działki budowlanej oraz minimalnej powierzchni biologicznie czynnej w granicach działki budowlanej. Przewiduje się, że z czasem wprowadzona zieleń towarzysząca zabudowie, a także zieleń przyuliczna pozwoli wzbogacić walory przyrodnicze poszczególnych fragmentów obszaru opracowania. Do obsadzania terenów wolnych od utwardzenia wskazane jest wprowadzanie zieleni charakteryzującej się odpowiednim doбором i zróżnicowaniem gatunkowym oraz gęstością nasadzeń. Należy dostosować ją do warunków siedliskowych panujących na danym terenie. Zaleca się również uwzględnić rodzime gatunki kwitnące i owocujące, np. głóg, bez czarny, dzika róża, śliwa tarnina, kalina koralowa, trzmielina zwyczajna, ligustr, szakłak, a wśród drzew - jabłonie, grusze, śliwy, lipy drobnolistne i szerokolistne, klony zwyczajne, klony polne, jawory, dęby szypułkowe i bezzypułkowe.

Utrzymanie dotychczasowego rolniczego sposobu użytkowania terenów oznaczonych na rysunku planu symbolem RNR przyczyni się do zachowania miejsc bytowania gatunków zwierząt, w tym gatunków chronionych. Zaleca się lokalizację zadrzewień śródpolnych pełniących m.in. funkcję

biocenotyczną, poprzez tworzenie gniazdowisk i miejsc żerowania ptaków i owadów, niezbędnych do zapylania roślin uprawnych.

Oddziaływanie na zwierzęta może wystąpić na skutek realizacji ustaleń projektu planu na terenach obecnie niezainwestowanych, przeznaczonych w projekcie planu pod zabudowę i tereny komunikacji. Lokalizacja zabudowy i dróg spowoduje likwidację miejsc bytowania gatunków zwierząt, w tym gatunków chronionych. Przewiduje się, że docelowo działki budowlane zostaną ogrodzone, co uniemożliwi migrację zwierzyny. Zgodnie z zasadą przezorności, postuluje się, aby prace budowlane rozpoczęły się poza okresem lęgowym ptaków, czyli poza okresem od marca do końca sierpnia, a przeprowadzenie prac budowlanych odbywało się poza okresem przemieszczania się płazów, tj. marzec – maj oraz październik. Należy zaznaczyć, że zgodnie z art. 75 ustawy z dnia 27 kwietnia 2001 r. Prawo ochrony środowiska, w trakcie prac budowlanych inwestor realizujący przedsięwzięcie jest obowiązany uwzględnić ochronę środowiska. W przypadku stwierdzenia obecności gatunków dziko występujących roślin, zwierząt i grzybów podlegających ochronie gatunkowej, wymagane jest przestrzeganie zapisów ustawy z dnia 16 kwietnia 2004 r. o ochronie przyrody dotyczących zakazów oraz odstępstw od zakazów, w odniesieniu do ww. gatunków.

Z uwagi na obecne rolnicze użytkowanie przedmiotowych terenów oraz prognozowane wprowadzenie zieleni towarzyszącej zabudowie i zieleni przyulicznej, przewiduje się wystąpienie pozytywnego oddziaływania na różnorodność biologiczną.

6.8. Oddziaływanie na dobra materialne i zabytki

Na obszarze objętym opracowaniem występują stanowiska archeologiczne ujęte w gminnej ewidencji zabytków. W projekcie planu dopuszcza się działalność inwestycyjną w obrębie strefy ochrony konserwatorskiej stanowisk archeologicznych obszar AZP 58-28/52, przy czym zasady ochrony zabytków archeologicznych i zasady postępowania w związku ze zmianą zagospodarowania terenów, pracami ziemnymi oraz budową obiektów budowlanych w strefie ochrony archeologicznej określają przepisy odrębne.

Należy również zaznaczyć, że zgodnie z art. 115 ustawy z dnia 23 lipca 2003 r. o ochronie zabytków i opiece nad zabytkami o odkryciu, w trakcie prowadzenia robót budowlanych lub ziemnych, przedmiotu, co do którego istnieje przypuszczenie, iż jest on zabytkiem, należy niezwłocznie powiadomić wojewódzkiego konserwatora zabytków lub burmistrza, a także wstrzymać wszelkie roboty mogące uszkodzić lub zniszczyć znaleziony przedmiot i zabezpieczyć ten przedmiot i miejsce jego znalezienia, przy użyciu dostępnych środków.

Oddziaływanie zapisów projektu planu na dobra materialne występujące na analizowanym obszarze, rozumiane jako wytwory kultury i sztuki oraz elementy infrastruktury technicznej i społecznej, będzie wiązało się z możliwością lokalizacji urządzeń infrastruktury technicznej, co pozytywnie wpłynie na rozwój gminy Śrem oraz na jakość życia mieszkańców. Ponadto pozytywnym skutkiem lokalizacji boisk oraz plenerowych urządzeń sportowych i rekreacyjnych na terenach 1U, 2U i 3U będzie umożliwienie mieszkańcom aktywnego spędzania czasu wolnego na przedmiotowych obszarach.

6.9. Oddziaływanie na ludzi i klimat akustyczny

Zapisy projektu planu uwzględniają minimalizację ryzyka wystąpienia negatywnego oddziaływania planowanych inwestycji na ludzi. W projekcie planu zakazuje się lokalizacji przedsięwzięć mogących zawsze znacząco i potencjalnie znacząco oddziaływać na środowisko z wyjątkiem inwestycji infrastruktury technicznej i komunikacyjnej. Przedmiotowe grunty nie należą do terenów potencjalnie zagrożonych ruchami masowymi lub osuwiskami, ani nie są położone w zasięgu obszarów szczególnego zagrożenia powodzią.

Źródłem emisji pól elektromagnetycznych na obszarze opracowania projektu planu jest napowietrzna linia elektroenergetyczna średniego napięcia 15 kV oraz linia radiowa dalekiego zasięgu w relacji RTCN Poznań/Śrem – SLR Domachowo. W zakresie ochrony przed oddziaływaniem emisji pól elektromagnetycznych na miejsca dostępne dla ludzi, w projekcie planu ustala się uwzględnienie ograniczeń wynikających z lokalizacji urządzeń infrastruktury technicznej oraz przebiegu linii radiowej

dalekiego zasięgu w relacji RTCN Poznań/Śrem – SLR Domachowo oraz jej strefy ochronnej o szerokości 30,0 m na każdą stronę od osi linii, w której obowiązuje ograniczenie wysokości zabudowy do 30 m n.p.t., do czasu zakończenia funkcjonowania linii. Ograniczenia odnoszące się do linii radiowej mają na celu zapewnienie bezpiecznej odległości pomiędzy miejscami ogólnodostępnymi a strefą, w której mogą występować natężenia pól przekraczające obowiązujące dopuszczalne normy, oraz zapewnienie widoczności gwarantującej poprawną transmisję sygnałów radiowych i telewizyjnych. W projekcie planu ustala się wysokość obiektów budowlanych nie większą niż 12,0 m, zatem nie wystąpi negatywne oddziaływanie na ludzi spowodowane emisją pól elektromagnetycznych.

Według wytycznych gestora sieci elektroenergetycznych średniego i niskiego napięcia wzdłuż przebiegu istniejących napowietrznych linii elektroenergetycznych średniego napięcia 15 kV należy uwzględnić strefę ochronną o szerokości 14 m (po 7 m po każdej ze stron od osi linii). Utworzenie stref ochronnych wzdłuż napowietrznych linii elektroenergetycznych średniego napięcia nie powoduje wyłączenia terenu z zagospodarowania, jedynie może wprowadzać ewentualne obostrzenia. W strefach ochronnych obowiązuje w szczególności zakaz sadzenia roślinności wysokiej i o rozbudowanym systemie korzeniowym, w tym obowiązuje szerokość pasa wycinki podstawowej drzew na trasie linii wg przepisów odrębnych. W celu zabudowy terenów znajdujących się pod lub w bezpośrednim sąsiedztwie elektroenergetycznych linii napowietrznych z przewodami gołymi, należy uwzględnić lokalizację obiektu względem takich linii, spełniającą wymogi obowiązujących przepisów i norm branżowych. Należy zaznaczyć, że tereny znajdujące się na trasie ww. linii elektroenergetycznej oraz w jej otoczeniu w większości zostały przeznaczone w projekcie planu pod tereny gruntów ornych oraz upraw, w granicach których zakazuje się lokalizacji obiektów budowlanych za wyjątkiem obiektów infrastruktury technicznej. Z uwagi na zastosowane ustalenia projektu planu nie przewiduje się wystąpienia negatywnego oddziaływania na ludzi.

W celu zminimalizowania ryzyka wystąpienia negatywnego oddziaływania na ludzi w zagospodarowaniu terenów należy również uwzględnić wymagania i ograniczenia techniczne wynikające z przebiegów innych sieci infrastruktury technicznej, zgodnie z przepisami odrębnymi, tj. rozporządzeniem Ministra Infrastruktury z dnia 6 lutego 2003 r. w sprawie bezpieczeństwa i higieny pracy podczas wykonywania robót budowlanych (Dz. U. z 2003 r. nr 47 poz. 401), rozporządzeniem Ministra Infrastruktury z dnia 12 kwietnia 2002 r. w sprawie warunków technicznych jakim powinny odpowiadać budynki i ich usytuowanie, rozporządzeniem Ministra Infrastruktury z dnia 26 października 2005 r. w sprawie warunków technicznych, jakim powinny odpowiadać telekomunikacyjne obiekty budowlane i ich usytuowanie (Dz. U. z 2005 r. nr 219 poz. 1864), rozporządzeniem Ministra Gospodarki z dnia 26 kwietnia 2013 r. w sprawie warunków technicznych, jakim powinny odpowiadać sieci gazowe i ich usytuowanie (Dz. U. z 2013 r. poz. 640) oraz normami branżowymi. Przepisy norm branżowych precyzują odległości zabudowy i innych elementów zagospodarowania terenu m.in. od sieci wodociągowych, kanalizacji sanitarnych i elektroenergetycznych. Ponadto należy uwzględnić wymagania w zagospodarowaniu terenu określone indywidualnie przez właściwego gestora sieci.

Wpływ na klimat akustyczny obszaru opracowania projektu planu oraz generowanie wibracji będzie miał ruch komunikacyjny odbywający się istniejącymi i projektowanymi drogami. Oddziaływanie ruchu drogowego będzie charakteryzowało się zmiennością w ciągu doby. Ruch pojazdów będzie większy w porze dziennej, natomiast w porze nocnej będzie znikomy.

W opracowywanym dokumencie projektuje się tereny podlegające ochronie akustycznej. Zgodnie z zapisami projektu planu ustala się zapewnienie dopuszczalnych poziomów hałasu w środowisku jak dla zagospodarowanych terenów: zabudowy mieszkaniowej jednorodzinnej na terenach od 1MNW do 4MNW, mieszkaniowo – usługowych na terenach od 1MNW-U do 10MNW-U, 1MW-U i 2MW-U, zabudowy mieszkaniowej wielorodzinnej i zamieszkania zbiorowego na terenach: 1MW, 2MW i 3MW, zabudowy związanej ze stałym lub czasowym pobytem dzieci i młodzieży na terenach od 1U do 3U w przypadku lokalizacji budynków przeznaczonych na potrzeby oświaty, domów opieki społecznej na terenach od 1U do 3U w przypadku lokalizacji budynków przeznaczonych na potrzeby

opieki społecznej lub socjalnej. Ochrona akustyczna projektowanych terenów uregulowana jest w przepisach odrębnych: ustawie z dnia 27 kwietnia 2001 r. Prawo ochrony środowiska, rozporządzeniu Ministra Środowiska z dnia 14 czerwca 2007 r. w sprawie dopuszczalnych poziomów hałasu w środowisku (Dz. U. z 2014 r. poz. 112) oraz rozporządzeniu Ministra Infrastruktury z dnia 12 kwietnia 2002 r. w sprawie warunków technicznych, jakim powinny odpowiadać budynki i ich usytuowanie. Zakwalifikowanie danego terenu do terenów chronionych akustycznie oznacza, iż dopuszczalny poziom hałasu musi być dotrzymany na granicy tego terenu. Dopuszczalne wartości poziomu hałasu dla poszczególnych terenów prezentuje poniższa tabela (Tabela 2.).

Tabela 2. Dopuszczalne wartości poziomu hałasu w środowisku

Rodzaj terenu	Dopuszczalny poziom hałasu w dB								Dopuszczalny długookresowy średni poziom dźwięku A w dB							
	Drogi lub linie kolejowe		Pozostałe obiekty i działalność będąca źródłem hałasu		Starty, lądowania i przeloty statków powietrznych		Linie energetyczne		Drogi lub linie kolejowe		Pozostałe obiekty i działalność będąca źródłem hałasu		Starty, lądowania i przeloty statków powietrznych		Linie energetyczne	
	L _{AeqD}	L _{AeqN}	L _{AeqD}	L _{AeqN}	L _{AeqD}	L _{AeqN}	L _{AeqD}	L _{AeqN}	L _{DWN}	L _N	L _{DWN}	L _N	L _{DWN}	L _N	L _{DWN}	L _N
Tereny zabudowy mieszkaniowej jednorodzinnej	61	56	50	40	60	50	50	45	64	59	50	40	60	50	50	45
Tereny zabudowy związanej ze stałym lub czasowym pobytem dzieci i młodzieży	61	56	50	40	55	45	45	40	64	59	50	40	55	45	45	40
Tereny domów opieki społecznej	61	56	50	40	55	45	45	40	64	59	50	40	55	45	45	40
Tereny mieszkaniowo-usługowe	65	56	55	45	60	50	50	45	68	59	55	45	60	50	50	45
Tereny zabudowy zagrodowej																
Tereny zabudowy mieszkaniowej wielorodzinnej i zamieszkania zbiorowego																

Źródło: Rozporządzenie Ministra Środowiska z dnia 14 czerwca 2007 r. w sprawie dopuszczalnych poziomów hałasu w środowisku

Z uwagi na lokalny charakter dróg istniejących w sąsiedztwie obszaru objętego opracowaniem, nie przewiduje się wystąpienia przekroczeń standardów akustycznych na projektowanych terenach podlegających ochronie akustycznej.

Otoczenie przedmiotowych terenów stanowią m.in. tereny zabudowy mieszkaniowej jednorodzinnej, tereny zabudowy mieszkaniowej wielorodzinnej, tereny zabudowy mieszkaniowo-usługowej, tereny zabudowy zagrodowej w gospodarstwach rolnych wymagające zachowania standardów akustycznych w środowisku. Przewiduje się, że na etapie robót budowlanych warunki przebywania na obszarze projektu planu oraz w jego otoczeniu będą czasowo niekomfortowe z powodu zwiększonego

poziomu hałasu oraz zanieczyszczenia powietrza spowodowanego emisją spalin i pyleniem. Oddziaływanie to będzie miało charakter krótkotrwały i ustanie po zakończeniu etapu budowy. Nie prognozuje się, biorąc pod uwagę również oddziaływanie skumulowane istniejących i projektowanych inwestycji, docelowego pogorszenia klimatu akustycznego na terenach sąsiednich. Wyznaczone w projekcie planu tereny przeznaczone pod zabudowę będą stanowić kontynuację istniejącego sposobu zagospodarowania występującego w sąsiedztwie przedmiotowego obszaru. Funkcjonowanie terenów usług może generować okresowe uciążliwości akustyczne, związane z przebywaniem ludzi i korzystaniem z obiektów usługowych lub boisk oraz plenerowych urządzeń sportowych i rekreacyjnych. Należy jednak zaznaczyć, że zgodnie z przepisami ustawy Prawo ochrony środowiska każdy kto podejmuje działalność mogącą negatywnie oddziaływać na środowisko, jest obowiązany do zapobiegania temu oddziaływaniu. Co do zasady oddziaływanie wynikające z funkcjonowania danej inwestycji nie powinno powodować przekroczenia standardów jakości środowiska poza terenem, do którego inwestor ma tytuł prawny. W celu zmniejszenia emisji hałasu z terenów usług zaleca się zastosowanie środków ochrony w postaci np. barier akustycznych, zieleni izolacyjnej, rozwiązań konstrukcyjno-materiałowych i funkcjonalnych poszczególnych obiektów i terenów. Prognozuje się, że realizacja wyżej wymienionych rozwiązań w skuteczny sposób przyczyni się do utrzymania odpowiedniego komfortu akustycznego na sąsiednich terenach podlegających ochronie akustycznej.

6.10. Oddziaływanie na formy ochrony przyrody, w tym na cele i przedmiot ochrony obszaru Natura 2000 i integralność tego obszaru

Część obszaru opracowania, zlokalizowana na wschód od drogi powiatowej nr 4062P, znajduje się w granicach Rogalińskiego Parku Krajobrazowego. Obowiązującym aktem prawnym dla Rogalińskiego Parku Krajobrazowego jest Uchwała Nr LI/979/14 Sejmiku Województwa Wielkopolskiego z dnia 27 października 2014 r. w sprawie utworzenia Rogalińskiego Parku Krajobrazowego (Dz. Urz. Woj. Wlkp. z 2014 r. poz. 6113).

Park krajobrazowy, w myśl art. 16 ust. 1 ustawy z dnia 16 kwietnia 2004 r. o ochronie przyrody, obejmuje obszar chroniony ze względu na wartości przyrodnicze, historyczne i kulturowe oraz walory krajobrazowe w celu zachowania, popularyzacji tych wartości w warunkach zrównoważonego rozwoju.

Na obszarze Rogalińskiego Parku Krajobrazowego projekt planu wyznacza tereny zabudowy mieszkaniowej jednorodzinnej wolnostojącej (2MNW), tereny usług (3U), tereny gruntów ornych oraz upraw (2RNR), a także tereny dróg dojazdowych (5KDD).

Analizując ustalenia projektu planu pod kątem zgodności z § 4 ust. 1 Uchwały Nr LI/979/14 Sejmiku Województwa Wielkopolskiego z dnia 27 października 2014 r. w sprawie utworzenia Rogalińskiego Parku Krajobrazowego, określającym zakazy obowiązujące na terenie Parku stwierdzono, co następuje:

- 1) zakaz realizacji przedsięwzięć mogących znacząco oddziaływać na środowisko w rozumieniu przepisów ustawy z dnia 3 października 2008 r. o udostępnianiu informacji o środowisku i jego ochronie, udziale społeczeństwa w ochronie środowiska oraz o ocenach oddziaływania na środowisko (Dz. U. z 2013 r. poz. 1235 i poz. 1238, z 2014 r. poz. 587) – w projekcie planu ustala się zakaz lokalizacji przedsięwzięć mogących zawsze znacząco i potencjalnie znacząco oddziaływać na środowisko z wyjątkiem inwestycji infrastruktury technicznej i komunikacyjnej, w związku z powyższym przedmiotowy zakaz nie zostanie naruszony;
- 2) zakaz umyślnego zabijania dziko występujących zwierząt, niszczenia ich nor, legowisk, innych schronień i miejsc rozrodu oraz tarlisk i złożonej ikry, z wyjątkiem amatorskiego połowu ryb oraz wykonywania czynności w ramach racjonalnej gospodarki rolnej, leśnej, rybackiej i łowieckiej – w projekcie planu nie dopuszcza się inwestycji, których realizacja przyczyniałaby się do zabijania dziko występujących zwierząt, niszczenia ich nor, legowisk, innych schronień

i miejsc rozrodu oraz tarlisk i złożonej ikry, w związku z czym przedmiotowy zakaz nie zostanie naruszony;

- 3) zakaz likwidowania i niszczenia zadrzewień śródpolnych, przydrożnych i nadwodnych, jeżeli nie wynikają z potrzeby ochrony przeciwpowodziowej lub zapewnienia bezpieczeństwa ruchu drogowego lub wodnego lub budowy, odbudowy, utrzymania, remontów lub naprawy urządzeń wodnych – na obszarze objętym opracowaniem, znajdującym się w granicach Parku, nie występują zadrzewienia śródpolne, przydrożne i nadwodne, w związku z czym przedmiotowy zakaz nie zostanie naruszony;
- 4) zakaz pozyskiwania do celów gospodarczych skał, w tym torfu oraz skamieniałości, w tym kopalnych szczątków roślin i zwierząt, a także minerałów i bursztynu – w projekcie planu nie dopuszcza się realizacji inwestycji, których działalność byłaby związana z pozyskiwaniem skał do celów gospodarczych, zatem projekt planu nie narusza niniejszego zakazu;
- 5) zakaz wykonywania prac ziemnych trwale zniekształcających rzeźbę terenu, z wyjątkiem prac związanych z zabezpieczeniem przeciwsztormowym, przeciwpowodziowym lub przeciwsuwiskowym lub budową, odbudową, utrzymaniem, remontem lub naprawą urządzeń wodnych – w projekcie planu nie dopuszcza się inwestycji, których realizacja mogłaby w istotny sposób powodować zmianę konfiguracji terenu, zatem projekt planu nie narusza niniejszego zakazu;
- 6) zakaz dokonywania zmian stosunków wodnych, jeżeli zmiany te nie służą ochronie przyrody lub racjonalnej gospodarce rolnej, leśnej, wodnej lub rybackiej – w projekcie planu nie dopuszcza się realizacji inwestycji, które mogą spowodować zmianę stosunków wodnych, zatem projekt planu nie narusza niniejszego zakazu;
- 7) zakaz budowania nowych obiektów budowlanych w pasie szerokości 100 m od linii brzegów rzek, jezior i innych zbiorników wodnych, z wyjątkiem obiektów służących turystyce wodnej, gospodarce wodnej lub rybackiej – obszar objęty opracowaniem znajduje się w odległości ok. 400 m od linii brzegowej rzeki Warty, zatem projekt planu nie narusza niniejszego zakazu;
- 8) zakaz likwidowania, zasypywania i przekształcania zbiorników wodnych, starorzeczy oraz obszarów wodno-błotnych – na obszarze objętym opracowaniem, znajdującym się w granicach Parku, nie występują zbiorniki wodne, starorzecza oraz obszary wodno-błotne, w związku z czym przedmiotowy zakaz nie zostanie naruszony;
- 9) zakaz organizowania rajdów motorowych i samochodowych – zapisy projektu planu ze względu na charakter opracowywanego dokumentu nie regulują kwestii organizowania rajdów motorowych i samochodowych, zatem projekt planu nie narusza niniejszego zakazu;
- 10) zakaz używania łodzi motorowych i innego sprzętu motorowego na otwartych zbiornikach wodnych – zapisy projektu planu ze względu na charakter opracowywanego dokumentu nie regulują kwestii używania łodzi motorowych i innego sprzętu motorowego na otwartych zbiornikach wodnych, zatem projekt planu nie narusza niniejszego zakazu.

Mając na uwadze powyższe należy stwierdzić, że zapisy projektu planu są nie naruszają zakazów ustalonych w Uchwale Nr LI/979/14 Sejmiku Województwa Wielkopolskiego z dnia 27 października 2014 r. w sprawie utworzenia Rogalińskiego Parku Krajobrazowego.

W § 3 Uchwały Nr LI/979/14 Sejmiku Województwa Wielkopolskiego z dnia 27 października 2014 r. w sprawie utworzenia Rogalińskiego Parku Krajobrazowego określono szczególne cele ochrony na terenie Parku. Cele ochrony poszczególnych parków krajobrazowych są indywidualne i dostosowane do swoistych cech terenu objętego tą formą ochrony. Cechy te, zgodnie z art. 16 ust. 1 ustawy o ochronie przyrody, wynikają z wartości przyrodniczych, historycznych i kulturowych oraz walorów krajobrazowych danego obszaru. W odniesieniu do wpływu realizacji ustaleń projektu planu na cele ochrony Parku stwierdzono, co następuje:

1. zachowanie kompleksu zbiorowisk roślinnych związanych funkcjonalnie z doliną rzeki Warty – projekt planu nie obejmuje zbiorowisk roślinnych związanych funkcjonalnie z doliną rzeki Warty, w związku z powyższym analizowany cel nie zostanie naruszony;

2. zachowanie populacji rzadko występujących oraz zagrożonych wyginięciem gatunków roślin, zwierząt i grzybów występujących w dolinie Warty – na obszarze objętym projektem planu nie stwierdzono występowania chronionych gatunków roślin i grzybów oraz siedlisk przyrodniczych. Mając na uwadze charakter ustaleń projektu planu stwierdzono, że negatywne oddziaływanie na populacje chronionych gatunków zwierząt występujących na terenie Parku, nie wystąpi;
3. zachowanie walorów biocenotycznych oraz bogactwa gatunkowego lasów porastających dno doliny Warty oraz stopniowa renaturalizacja obszarów leśnych zniekształconych przez nadmierny udział drzewostanów sosnowych – projekt planu nie obejmuje obszarów leśnych występujących w dolinie rzeki Warty, w związku z powyższym analizowany cel nie zostanie naruszony;
4. zachowanie zgrupowań okazałych dębów szypułkowych rosnących na obszarze doliny Warty – projekt planu nie obejmuje dębów szypułkowych rosnących na obszarze doliny Warty, zatem realizacja ustaleń projektu planu nie naruszy przedmiotowego celu;
5. zachowanie obecnego charakteru koryta Warty oraz charakterystycznych elementów geomorfologii doliny, w szczególności – starorzeczy w różnych stadiach lądowania – projekt planu nie obejmuje koryta rzeki Warty, w związku z powyższym analizowany cel nie zostanie naruszony;
6. zachowanie urozmaiconego krajobrazu doliny Warty wraz z unikatowymi panoramami widokowymi – w projekcie planu większość przedmiotowego obszaru przeznaczono pod tereny gruntów ornych oraz upraw, dla których zakazuje się lokalizacji obiektów budowlanych za wyjątkiem obiektów infrastruktury technicznej. Natomiast tereny przeznaczone pod zabudowę będą stanowić kontynuację istniejących terenów zabudowanych. W związku z powyższym analizowany cel nie zostanie naruszony;
7. zachowanie elementów dziedzictwa kulturowego wraz z ich otoczeniem – na przedmiotowym terenie nie występują elementy dziedzictwa kulturowego, w związku z czym realizacja ustaleń projektu planu nie naruszy przedmiotowego celu.

Biorąc pod uwagę powyższą analizę stwierdzono, iż projekt planu nie narusza przepisów Uchwały Nr LI/979/14 Sejmiku Województwa Wielkopolskiego z dnia 27 października 2014 r. w sprawie utworzenia Rogalińskiego Parku Krajobrazowego.

Teren objęty opracowaniem znajduje się w odległości ok. 220 m od obszaru Natura 2000 Ostoja Rogalińska PLB300017 oraz obszaru Natura 2000 Rogalińska Ostoja Warty PLH300012. Mając na uwadze fakt, że projekt planu pozostawia większość terenu w obecnym zagospodarowaniu, a także wprowadza zakaz lokalizacji przedsięwzięć mogących zawsze znacząco i potencjalnie znacząco oddziaływać na środowisko, z wyjątkiem inwestycji celu publicznego, stwierdza się, że realizacja ustaleń projektu planu nie będzie znacząco negatywnie oddziaływać na cele i przedmioty ochrony obszarów Natura 2000, ich integralność i spójność sieci.

6.11. Oddziaływanie na całokształt środowiska przyrodniczego

Przewidywane skutki oddziaływania projektu planu na całokształt środowiska oraz jego prawidłowe funkcjonowanie, w tym na obszary chronione, są zróżnicowane co do charakteru, czasu oddziaływania, odwracalności i ich zasięgu przestrzennego. Wpływ skutków realizacji ustaleń planów, na poszczególne komponenty środowiska można podzielić na: bezpośredni, pośredni, wtórny i skumulowany. Ponadto można je rozpatrywać w kontekście czasu oddziaływania:

- długoterminowego (w skali kilkudziesięciu lat),
- średnioterminowego (około 5 – 10 lat),
- krótkoterminowego (około 1 roku),
- chwilowego (około 1 doby).

Rodzaj i skalę przewidywanych oddziaływań na poszczególne komponenty środowiska przedstawiono w podrozdziałach 6.1-6.10. oraz w poniższej tabeli (Tabela 3.).

Tabela 3. Przewidywane oddziaływanie skutków realizacji projektu planu na elementy środowiska

Komponent środowiska	Rodzaj oddziaływania											Brak oddziaływania
	bezpośrednie	pośrednie	wtórne	skumulowane	krótkoterminowe	średnioterminowe	długoterminowe	stałe	chwilowe	pozytywne	negatywne	
obszar Natura 2000												•
różnorodność biologiczna	•			•			•			•		
ludzie		•					•			•		
zwierzęta		•					•			•	•	
rośliny	•			•			•			•		
woda		•	•				•			•	•	
powietrze		•		•			•		•	•	•	
powierzchnia ziemi	•			•			•	•		•	•	
krajobraz	•			•			•	•		•	•	
klimat		•		•			•			•	•	
zasoby naturalne												•
zabytki		•					•			•		
dobro materialne		•					•			•		

Źródło: opracowanie własne.

Na podstawie powyższej analizy stwierdza się, że skutki realizacji ustaleń projektu planu wpłyną pozytywnie na:

- rośliny, zwierzęta, różnorodność biologiczną, wody, powietrze, klimat (mikroklimat) i krajobraz, z uwagi na przewidywane wprowadzenie zieleni towarzyszącej zabudowie oraz zieleni przyulicznej, a także z uwagi na zachowanie dotychczasowego sposobu zagospodarowania i użytkowania większości przedmiotowych terenów,
- ludzi i dobro materialne, z uwagi na rozwój terenów inwestycyjnych oraz możliwość rozwoju infrastruktury technicznej i komunikacyjnej,
- wody powierzchniowe, z uwagi na zachowanie istniejącego rowu melioracyjnego,
- zabytki, z uwagi na ustalenie zasad ochrony stanowisk archeologicznych ujętych w gminnej ewidencji zabytków.

Przewiduje się negatywny wpływ skutków realizacji ustaleń projektu planu na:

- powierzchnię ziemi, ze względu na uszczelnienie gruntu w miejscach realizacji inwestycji oraz dalsze rolnicze użytkowanie części terenów,
- powietrze, z uwagi na powstanie nowych źródeł zanieczyszczeń do powietrza, którymi będą źródła grzewcze budynków i pojazdy samochodowe,
- zwierzęta, z uwagi na częściową likwidację miejsc bytowania gatunków zwierząt oraz docelowe ogrodzenie działek budowlanych,
- krajobraz, z uwagi na przekształcenie krajobrazu terenów dotychczas niezainwestowanych; należy zaznaczyć, że odbiór wizualny krajobrazu będzie miał charakter subiektywny,
- klimat (mikroklimat), ze względu na wzrost emisji ciepła, pochodzącego ze spalania paliw do celów grzewczych, jak również wzrost powierzchni utwardzonych,

- wody podziemne, z uwagi na wzrost powierzchni utwardzonych, a w konsekwencji zmianę warunków odpływu wód opadowych i roztopowych, a także dalsze rolnicze użytkowanie terenów.

Nie przewiduje się wystąpienia oddziaływania na zasoby naturalne rozumiane jako surowce naturalne oraz obszary Natura 2000, z uwagi na brak dopuszczenia realizacji inwestycji mogących mieć wpływ na ww. komponenty środowiska.

7. Informacja o możliwym transgranicznym oddziaływaniu na środowisko

Z uwagi na położenie przedmiotowego obszaru w znacznej odległości od granicy państwa nie należy spodziewać się transgranicznego oddziaływania ustaleń projektu planu na środowisko.

8. Rozwiązania mające na celu zapobieganie, ograniczanie lub kompensację przyrodniczą negatywnych oddziaływań na środowisko

Ustalenia projektu planu przewidują działania mające na celu zapobieganie i ograniczanie ewentualnych negatywnych oddziaływań zamierzeń inwestycyjnych na środowisko – przedstawione w rozdziale 6. niniejszej prognozy.

Dla pełnej ochrony środowiska, mającej na celu dotrzymanie standardów jakości środowiska, zarówno na obszarze opracowania planu, jak i w jego sąsiedztwie, w związku z realizacją ustalonych w planie przedsięwzięć, projekty budowlane tych inwestycji powinny zawierać zalecenia odpowiedniego doboru rozwiązań technicznych i technologicznych.

Ponadto należy uwzględnić:

- konieczność dotrzymania wszelkich obowiązujących norm dotyczących ochrony poszczególnych komponentów środowiska,
- odpowiednie wyprofilowanie powierzchni terenów, zapewniające powierzchniowy spływ wód opadowych oraz w miarę możliwości stosowanie nawierzchni przepuszczających wodę,
- zdjęcie próchniczej warstwy gleby (humusu) w miejscach posadowienia nowych budynków i wtórne jej wykorzystanie,
- obowiązek selektywnego gromadzenia odpadów i powierzenie ich wywozu i składowania wyspecjalizowanym firmom,
- właściwe rozmieszczenie obiektów budowlanych, umożliwiające przewietrzanie zabudowy względem głównych kierunków panujących wiatrów,
- prowadzenie prac ziemnych, z zachowaniem terminów tych prac, wykluczając fundamentowanie w okresie długotrwałych deszczy i roztopów wiosennych, w celu ochrony podłoża,
- przeznaczanie powierzchni niezabudowanych i nieutwardzonych na zieleni,
- stosowanie zasad zapisanych w Kodeksie Dobrej Praktyki Rolniczej podczas użytkowania terenu rolniczego.

9. Przewidywane metody analizy skutków realizacji ustaleń projektu planu oraz częstotliwość jej przeprowadzania

Ustalenia projektu planu uwzględniają wymogi ochrony środowiska zgodnie z obowiązującymi przepisami aktów prawnych. Podczas funkcjonowania zrealizowanych przedsięwzięć na przedmiotowym terenie zawsze istnieje ryzyko wystąpienia negatywnych zjawisk dla środowiska, trudnych do określenia i zminimalizowania w zapisach ustaleń projektu planu (np. wystąpienie wypadków, pożarów lub awarii infrastruktury technicznej). Zgodnie z art. 55 ust. 5 ustawy z dnia

3 października 2008 r. o udostępnianiu informacji o środowisku i jego ochronie, udziale społeczeństwa w ochronie środowiska oraz o ocenach oddziaływania na środowisko, organ opracowujący projekt dokumentu jest obowiązany prowadzić monitoring skutków realizacji postanowień przyjętego dokumentu w zakresie oddziaływania na środowisko. Monitoring ten zaleca się wykonywać raz na 4 lata w oparciu o dostępne dane o środowisku.

Monitoring skutków realizacji postanowień przyjętego dokumentu w zakresie oddziaływania na środowisko będzie polegał na analizie i ocenie stanu poszczególnych komponentów środowiska w oparciu o wyniki pomiarów uzyskanych w ramach Państwowego Monitoringu Środowiska lub w ramach indywidualnych zamówień. Dokonując analizy i oceny stanu poszczególnych komponentów środowiska w oparciu o wyniki pomiarów uzyskanych w ramach Państwowego Monitoringu Środowiska należy pamiętać, że muszą się one odnosić do obszaru objętego projektem planu.

Należy prowadzić bieżące analizy, które umożliwią, jeśli pojawi się taka potrzeba, wprowadzenie odpowiednich zmian i korekt do miejscowego planu zagospodarowania przestrzennego. Proponuje się objęcie monitoringiem komponentów środowiska w zakresie:

- jakości wód,
- jakości (zanieczyszczenia) powietrza,
- jakości gleb,
- jakości klimatu akustycznego (oddziaływania hałasu),
- oddziaływania pól elektromagnetycznych,
- gospodarowania odpadami.

10. Rozwiązania alternatywne do rozwiązań zawartych w projekcie planu lub wyjaśnienie ich braku

Nie wskazuje się rozwiązań alternatywnych, zakładając, że omawiany projekt jest projektem jedynym, optymalnym zarówno pod względem rozwiązań funkcjonalno-przestrzennych, jak i rozwiązań ograniczających negatywne oddziaływanie na środowisko.

Przeznaczenie i zagospodarowanie terenów sąsiednich oraz przeznaczenie tego obszaru w Studium determinują proponowane w projekcie planu rozwiązania, co pozwoli na realizację planowanego sposobu zainwestowania w miejscowości Psarskie.

11. Streszczenie

Przedmiotem opracowania jest prognoza oddziaływania na środowisko dotycząca projektu miejscowego planu zagospodarowania przestrzennego terenu położonego w północno – zachodniej części wsi Psarskie.

Prognoza składa się z 11 rozdziałów.

Rozdział pierwszy stanowi wprowadzenie, w którym przedstawiono podstawy formalno-prawne, zakres i cel prognozy oraz informacje zastosowanych metodach oraz materiałach i dokumentach uwzględnionych przy jej sporządzaniu. Prognoza oddziaływania na środowisko stanowi podstawowy dokument, niezbędny do przeprowadzenia postępowania w sprawie strategicznej oceny oddziaływania na środowisko skutków realizacji polityki, strategii, planu lub programu. Obowiązek jej opracowania wynika bezpośrednio z zapisów ustawy z dnia 3 października 2008 r. o udostępnianiu informacji o środowisku i jego ochronie, udziale społeczeństwa w ochronie środowiska oraz ocenach oddziaływania na środowisko oraz ustawy z dnia 27 marca 2003 r. o planowaniu i zagospodarowaniu przestrzennym. Zasadniczym celem prognozy oddziaływania na środowisko jest wskazanie prawdopodobnych skutków realizacji ustaleń projektu planu na poszczególne elementy środowiska przyrodniczego.

W rozdziale drugim zaprezentowano stan środowiska na obszarze objętym projektem planu. Obszar opracowania projektu planu położony jest w północno-zachodniej części wsi Psarskie,

w rejonie ulic: Orzechowej, Bukowej i Alei Platanowej. Powierzchnia przedmiotowego terenu wynosi ok. 76 ha. Analizowany obszar jest w większości niezainwestowany, użytkowany rolniczo. W jego południowo-wschodniej części występuje zabudowa mieszkaniowa jednorodzinna. Istniejące budynki wyposażone są w sieć wodociągową i kanalizacji sanitarnej. Przez przedmiotowy obszar przebiega napowietrzna linia elektroenergetyczna średniego napięcia 15 kV. Sąsiedztwo przedmiotowego obszaru stanowią tereny zabudowy mieszkaniowej jednorodzinnej, tereny zabudowy mieszkaniowej wielorodzinnej, tereny zabudowy mieszkaniowo-usługowej, tereny zabudowy produkcyjno-usługowej, tereny zabudowy zagrodowej w gospodarstwach rolnych, tereny użytkowane rolniczo oraz wody powierzchniowe – rzeka Warta, Jezioro Szymanowskie oraz Zalew Śremski (dwa zbiorniki retencyjne). oraz maszt Radiowo-Telewizyjnego Centrum Nadawczego Śrem. Wzdłuż wschodniej granicy opracowania przebiega droga powiatowa nr 4062P – Aleja Platanowa. Część obszaru opracowania, zlokalizowana na wschód od drogi powiatowej nr 4062P, znajduje się w granicach Rogalińskiego Parku Krajobrazowego.

Rozdział trzeci obejmuje informacje o zawartości i głównych celach projektu planu. Opracowanie projektu planu dla przedmiotowego obszaru ma na celu dokonanie zmian wynikających m.in. ze złożonych wniosków, w tym modyfikacji wybranych ustaleń obowiązujących planów miejscowych, w szczególności poprzez regulację pasów drogowych. Przedmiotem ustaleń dotyczących przeznaczenia terenu są: tereny zabudowy mieszkaniowej jednorodzinnej wolnostojącej (MNW), tereny zabudowy mieszkaniowej jednorodzinnej wolnostojącej lub usług (MNW-U), tereny zabudowy mieszkaniowej wielorodzinnej (MW), tereny zabudowy mieszkaniowej wielorodzinnej lub usług (MW-U), tereny usług (U), tereny gruntów ornych oraz upraw (RNR), tereny komunikacji drogowej wewnętrznej (KR), tereny dróg dojazdowych (KDD) oraz teren drogi zbiorczej (KDZ). W obowiązującym dokumencie Studium uwarunkowań i kierunków zagospodarowania przestrzennego gminy Śrem, obszar objęty opracowaniem projektu planu przeznaczony jest pod tereny zabudowy mieszkaniowo – usługowej, oznaczone symbolami „E_M2”, „E_M3”, „E_M4” oraz tereny rolnicze. Uchwalenie planu stanowić będzie zatem realizację polityki przestrzennej gminy wyrażonej w Studium.

W rozdziale czwartym zawarto informację dotyczącą istniejących problemów ochrony środowiska, istotnych z punktu widzenia projektu planu, do których należy: degradacja powierzchni ziemi spowodowana rolniczym użytkowaniem, wzrost emisji zanieczyszczeń powietrza (emisje z indywidualnych systemów grzewczych, z ciągów komunikacyjnych), a w konsekwencji przekroczenie wymaganych prawem norm jakości powietrza atmosferycznego, wymagające prowadzenia działań na rzecz utrzymania jakości lub poprawy warunków aerosanitarnych, osiągnięcie celów środowiskowych określonych dla JCWP, w granicach której znajduje się przedmiotowy obszar, wzrost udziału powierzchni utwardzonych, zmiana warunków odpływu wód opadowych, a także konieczność zapewnienia ochrony przyrody na obszarach znajdujących się w granicach Rogalińskiego Parku Krajobrazowego.

Część piąta dotyczy wskazania celów ochrony środowiska ustanowionych na szczeblu międzynarodowym, wspólnotowym i krajowym z podaniem sposobów uwzględnienia tych celów w projekcie planu.

W rozdziale szóstym przeprowadzono analizę oddziaływania ustaleń miejscowego planu na poszczególne komponenty środowiska. Stwierdza się, że skutki realizacji ustaleń projektu planu wpłyną pozytywnie na:

- rośliny, zwierzęta, różnorodność biologiczną, wody, powietrze, klimat (mikroklimat) i krajobraz, z uwagi na przewidywane wprowadzenie zieleni towarzyszącej zabudowie oraz zieleni przyulicznej, a także z uwagi na zachowanie dotychczasowego sposobu zagospodarowania i użytkowania większości przedmiotowych terenów,
- ludzi i dobra materialne, z uwagi na rozwój terenów inwestycyjnych oraz możliwość rozwoju infrastruktury technicznej i komunikacyjnej,
- wody powierzchniowe, z uwagi na zachowanie istniejącego rowu melioracyjnego,

- zabytki, z uwagi na ustalenie zasad ochrony stanowisk archeologicznych ujętych w gminnej ewidencji zabytków.

Przewiduje się negatywny wpływ skutków realizacji ustaleń projektu planu na:

- powierzchnię ziemi, ze względu na uszczelnienie gruntu w miejscach realizacji inwestycji oraz dalsze rolnicze użytkowanie części terenów,
- powietrze, z uwagi na powstanie nowych źródeł zanieczyszczeń do powietrza, którymi będą źródła grzewcze budynków i pojazdy samochodowe,
- zwierzęta, z uwagi na częściową likwidację miejsc bytowania gatunków zwierząt oraz docelowe ogrodzenie działek budowlanych,
- krajobraz, z uwagi na przekształcenie krajobrazu terenów dotychczas niezainwestowanych; należy zaznaczyć, że odbiór wizualny krajobrazu będzie miał charakter subiektywny,
- klimat (mikroklimat), ze względu na wzrost emisji ciepła, pochodzącego ze spalania paliw do celów grzewczych, jak również wzrost powierzchni utwardzonych,
- wody podziemne, z uwagi na wzrost powierzchni utwardzonych, a w konsekwencji zmianę warunków odpływu wód opadowych i roztopowych, a także dalsze rolnicze użytkowanie terenów.

Nie przewiduje się wystąpienia oddziaływania na zasoby naturalne rozumiane jako surowce naturalne oraz obszary Natura 2000, z uwagi na brak dopuszczenia realizacji inwestycji mogących mieć wpływ na ww. komponenty środowiska.

W rozdziale siódmym wykazano brak transgranicznego oddziaływania ustaleń realizacji projektu planu na środowisko.

W rozdziale ósmym przedstawiono rozwiązania mające na celu zapobieganie, ograniczanie lub kompensację przyrodniczą negatywnych oddziaływań na środowisko w kontekście projektu planu dotyczące: konieczności dotrzymania wszelkich obowiązujących norm dotyczących ochrony poszczególnych komponentów środowiska, odpowiedniego wyprofilowania powierzchni terenów, zapewniającego powierzchniowy spływ wód opadowych oraz w miarę możliwości stosowanie nawierzchni przepuszczających wodę, zdjęcia próchnicznej warstwy gleby (humusu) w miejscach posadowienia nowych budynków i wtórne jej wykorzystania, obowiązku selektywnego gromadzenia odpadów i powierzanie ich wywozu i składowania wyspecjalizowanym firmom, właściwego rozmieszczenia obiektów budowlanych, umożliwiającego przewietrzanie zabudowy względem głównych kierunków panujących wiatrów, prowadzenia prac ziemnych, z zachowaniem terminów tych prac, wykluczając fundamentowanie w okresie długotrwałych deszczy i roztopów wiosennych, w celu ochrony podłoża, przeznaczania powierzchni niezabudowanych i nieutwardzonych na zieleni, jak również stosowania zasad zapisanych w Kodeksie Dobrej Praktyki Rolniczej podczas użytkowania terenu rolniczego.

Rozdział dziewiąty zawiera propozycje dotyczące przewidywanych metod analizy skutków realizacji postanowień projektowanego dokumentu oraz częstotliwości jej przeprowadzania, do których należy prowadzenie bieżących analiz, które umożliwią, jeśli pojawi się taka potrzeba, wprowadzenie odpowiednich zmian i korekt do miejscowego planu zagospodarowania przestrzennego. Ocenę skutków realizacji zapisów planów zaleca się wykonywać raz na 4 lata w oparciu o dostępne dane o środowisku. Ponadto należy prowadzić bieżące analizy, które umożliwią, jeśli pojawi się taka potrzeba, wprowadzenie odpowiednich zmian i korekt do miejscowych planów zagospodarowania przestrzennego. Proponuje się objęcie monitoringiem komponentów środowiska w zakresie: jakości wód, jakości (zanieczyszczenia) powietrza, jakości gleb, jakości klimatu akustycznego (oddziaływania hałasu), oddziaływania pól elektromagnetycznych i gospodarowania odpadami.

W rozdziale dziesiątym przedstawiono wyjaśnienie braku rozwiązań alternatywnych do rozwiązań zawartych w projekcie planu.

Rozdział jedenasty zawiera streszczenie w języku niespecjalistycznym.

OŚWIADCZENIE AUTORA PROGNOZY ODDZIAŁYWANIA NA ŚRODOWISKO
DOTYCZĄCEJ PROJEKTU MIEJSCOWEGO PLANU ZAGOSPODAROWANIA PRZESTRZENNEGO
TERENU POŁOŻONEGO W PÓŁNOCNO – ZACHODNIEJ CZĘŚCI WSI PSARSKIE

Oświadczam, że jako autor prognozy spełniam wymagania, o których mowa w art. 74a ust. 2 ustawy z dnia 3 października 2008 r. o udostępnieniu informacji o środowisku i jego ochronie, udziale społeczeństwa w ochronie środowiska oraz o ocenach oddziaływania na środowisko (Dz. U. z 2022 r. poz. 1029 ze zm.).

Jestem świadoma odpowiedzialności karnej za złożenie fałszywego oświadczenia.



Katarzyna Miłczarek
mgr inż. gospodarki przestrzennej
nr dyplomu 126165 z dn. 30.06.2014r.
Uniwersytet im. A. Mickiewicza w Poznaniu