



**ANALIZA STANU GOSPODARKI ODPADAMI
KOMUNALNYMI NA TERENIE GMINY ŚREM ZA 2022 ROK**



Śrem, kwiecień 2023

Spis treści

1. Wprowadzenie	3
1.1. Cel przygotowania Analizy	3
1.2. Podstawa prawna sporządzenia Analizy	3
1.3. Regulacje prawne z zakresu gospodarowania odpadami komunalnymi	3
2. Zagadnienia ogólne	5
2.1. Zarys prowadzonej gospodarki odpadami komunalnymi za okres: od 1 stycznia 2022 r. do 31 grudnia 2022 r.	5
2.2. Kampania informacyjna ukierunkowana na zasady prawidłowej segregacji odpadów	6
2.3. Punkt Selektywnego Zbierania Odpadów Komunalnych	8
2.4. Gmina Śrem jako uczestnik Porozumienia Międzygminnego	10
3. Weryfikacja możliwości technicznych i organizacyjnych gminy Śrem	12
3.1. Możliwości przetwarzania niesegregowanych (zmieszanych) odpadów komunalnych.....	12
3.2. Możliwości przetwarzania bioodpadów stanowiących odpady komunalne	13
3.3. Możliwości przetwarzania przeznaczonych do składowania pozostałości z sortowania odpadów komunalnych i pozostałości z procesu mechaniczno-biologicznego przetwarzania niesegregowanych (zmieszanych) odpadów komunalnych	14
3.4. Potrzeby inwestycyjne związane z gospodarowaniem odpadami komunalnymi	14
3.5. Koszty poniesione w związku z odbieraniem, odzyskiem, recyklingiem i unieszkodliwianiem odpadów komunalnych w podziale na wpływy, wydatki i nadwyżki z opłat za gospodarowanie odpadami komunalnymi.	15
3.6. Liczba mieszkańców gminy Śrem (wg ewidencji ludności)	15
3.7. Liczba mieszkańców gminy Śrem (wg złożonych deklaracji).....	15
3.8. Właściciele nieruchomości, którzy nie zawarli umowy na odbieranie odpadów komunalnych oraz opróżnianie zbiorników bezodpływowych.	16
4. Ilość odpadów komunalnych wytwarzanych na terenie gminy	16
4.1 Ilość niesegregowanych (zmieszanych) odpadów komunalnych.....	16
4.2 Ilość odpadów ulegających biodegradacji	16
4.3 Ilość odpadów, powstałych po sortowaniu zmieszanych odpadów komunalnych, przekazanych do składowania.....	16
4.4 Ilość niesegregowanych odpadów komunalnych odebranych od właścicieli nieruchomości objętych systemem odbioru odpadów w 2022 r.....	17
4.5 Ilość segregowanych odpadów komunalnych odebranych od właścicieli nieruchomości objętych systemem odbioru odpadów w 2022 r.....	17
4.6 Ilość biodegradowalnych odpadów komunalnych odebranych od właścicieli nieruchomości objętych systemem odbioru odpadów w 2022 r.....	18
5. Poziomy recyklingu	19
5.1 Poziom składowania odpadów komunalnych i odpadów pochodzących z przetwarzania odpadów komunalnych	19
5.2 Poziom ograniczenia składowania masy odpadów komunalnych ulegających biodegradacji	19
6. Podsumowanie	22

1. Wprowadzenie.

1.1. Cel przygotowania Analizy.

Niniejszy dokument stanowi roczną analizę stanu gospodarki odpadami komunalnymi na terenie gminy Śrem za 2022 rok, sporządzoną w celu weryfikacji możliwości technicznych i organizacyjnych gminy w zakresie gospodarowania odpadami komunalnymi. Analiza podlega publicznemu udostępnieniu na stronie internetowej w Biuletynie Informacji Publicznej Urzędu. Opracowanie ma na celu analizę prowadzonych działań i podejmowanych decyzji w zakresie gospodarki odpadami komunalnymi na terenie gminy Śrem, która pozwoli usprawnić system gospodarki odpadami, ułatwić mieszkańcom właściwe pozbywanie się odpadów oraz wypełnić zadania gminy w zakresie gospodarki odpadami.

1.2. Podstawa prawna sporządzenia Analizy.

Dokument sporządzono na podstawie art. 9tb ustawy z dnia 13 września 1996 r. o utrzymaniu czystości i porządku w gminach (Dz.U. z 2022 r. poz. 2519 ze zm.), gdzie określono wymagany zakres Analizy. Zakres danych przedmiotowej Analizy ma pokrycie z danymi zawartymi w rocznym sprawozdaniu wójta, burmistrza lub prezydenta miasta z realizacji zadań z zakresu gospodarowania odpadami komunalnymi za rok 2022 sporządzonym na podstawie art. 9q ust. 1 i 3 ww. ustawy, celem jego przedłożenia Marszałkowi Województwa oraz Wojewódzkiemu Inspektorowi Ochrony Środowiska w terminie do 31 marca roku następującego po roku, którego dotyczy.

1.3. Regulacje prawne z zakresu gospodarowania odpadami komunalnymi.

Opracowanie Analizy zostało sporządzone na podstawie ustaw i aktów wykonawczych dotyczących gospodarki odpadami, tj.:

- Ustawa z dnia 13 września 1996 r. o utrzymaniu czystości i porządku w gminach (Dz.U. z 2022 r. poz. 2519 ze zm.);
- Ustawa z dnia 17 listopada 2021 r. o zmianie ustawy o odpadach oraz niektórych innych ustaw (Dz.U. z 2021 r. poz. 2151);
- Ustawa z dnia 14 grudnia 2012 r. o odpadach (Dz.U. z 2022 r. poz. 699 ze zm.);
- Ustawa z dnia 11 września 2015 r. o zużytym sprzęcie elektrycznym i elektronicznym (Dz.U. z 2022 r. poz. 1622 ze zm.);

- Ustawa z dnia 27 kwietnia 2001 r. Prawo ochrony środowiska (Dz.U. z 2022 r. poz. 2556 ze zm.);
- Rozporządzenie Ministra Środowiska z dnia 15 grudnia 2017 r. w sprawie poziomów ograniczenia składowania masy odpadów komunalnych ulegających biodegradacji (Dz.U. z 2017 r. poz. 2412);
- Rozporządzenia Ministra Klimatu i Środowiska z dnia 3 sierpnia 2021 r. w sprawie sposobu obliczania poziomów przygotowania do ponownego użycia i recyklingu odpadów komunalnych (Dz.U. z 2021 r. poz. 1530);
- Rozporządzenia Ministra Klimatu z dnia 2 stycznia 2020 r. w sprawie katalogu odpadów (Dz.U. z 2020 r. poz. 10).

oraz uchwał dla powyższego zagadnienia:

- Uchwała nr 334/XXXI/2021 Rady Miejskiej w Śremie z dnia 28 października 2021 r. w sprawie wyboru metody ustalenia opłaty za gospodarowanie odpadami komunalnymi oraz ustalenia stawek takiej opłaty (Dz. Urz. Woj. Wielk. z 2022 r. poz. 1446 t.j).
- Uchwała nr 280/XXVI/2021 Rady Miejskiej w Śremie z dnia 25 marca 2021 r. w sprawie szczegółowych zasad utrzymania czystości i porządku na terenie gminy Śrem (Dz. Urz. Woj. Wielk. z 2021 r. poz. 7126 t.j.);
- Uchwała nr 281/XXVI/2021 Rady Miejskiej w Śremie z dnia 25 marca 2021 r. w sprawie szczegółowego sposobu i zakresu świadczenia usług w zakresie odbierania odpadów komunalnych od właścicieli nieruchomości i zagospodarowania tych odpadów, w zamian za uiszczoną przez właściciela nieruchomości opłatę za gospodarowanie odpadami komunalnymi (Dz. Urz. Woj. Wielk. z 2021 r. poz. 7127 t.j).

2. Zagadnienia ogólne.

2.1. Zarys prowadzonej gospodarki odpadami komunalnymi za okres: od 1 stycznia 2022 r. do 31 grudnia 2022 r.

Zgodnie z wymogami określonymi w ustawie z dnia 13 września 1996 r. o utrzymaniu czystości i porządku w gminach (Dz.U. z 2022 r. poz. 2519 ze zm.), odbiór odpadów komunalnych od właścicieli nieruchomości zamieszkałych prowadzić może wyłącznie firma wyłoniona w drodze postępowania przetargowego. Usługę odbioru odpadów od 1 stycznia 2022 r. do 31 grudnia 2022 r. świadczyło Przedsiębiorstwo Gospodarki Komunalnej w Śremie Spółka z o.o.

Odbiór odpadów komunalnych od właścicieli nieruchomości zamieszkałych z obszaru miasta Śrem oraz terenów wiejskich gminy Śrem obejmował:

1. Resztkowe (zmieszane) odpady komunalne.

2. Selektywnie zbierane:

- a) tworzywa sztuczne, w tym butelki typu PET, opakowania po chemii gospodarczej, folie, w tym typu stretch, metal i opakowania wielomateriałowe,
- b) szkło bezbarwne,
- c) szkło kolorowe,
- d) papier,
- e) odpady wielkogabarytowe i ZSEiE,
- f) bioodpady kuchenne,
- g) bioodpady zielone,
- h) popiół i żużel z palenisk domowych.



Usługa realizacji odbioru odpadów prowadzona była według częstotliwości określonej w uchwale nr 280/XXVI/2021 Rady Miejskiej w Śremie z dnia 25 marca 2021 r. w sprawie szczegółowych zasad utrzymania czystości i porządku na terenie gminy Śrem (Dz. Urz. Woj. Wielk. z 2021 r. poz. 7126 t.j.).

2.2 Kampania informacyjna ukierunkowana na zasady prawidłowej segregacji odpadów.

W marcu 2022 roku na terenie gminy Śrem schronienie znalazło wiele ukraińskich rodzin, w związku z odmienną gospodarką odpadami oraz zasadami segregacji postanowiono o wydaniu ulotki informacyjnej w języku ukraińskim dla obywateli Ukrainy mieszkających na terenie gminy Śrem.



Materiał został rozdysponowany przez szkoły, w których ukraińskie dzieci pobierały naukę, był dostępny w Biurze Obsługi Klienta Urzędu Miejskiego w Śremie, został przedrukowany w bezpłatnej gazecie „W Śremie” oraz został udostępniony w mediach społecznościowych i stronie internetowej gminy Śrem.

Źródłem wiedzy dla mieszkańców odnośnie zasad prawidłowej segregacji odpadów komunalnych jest bezpłatna aplikacja na telefon EcoHarmonogram, która przypomina o nadchodzących terminach wywozu odpadów oraz dostarcza informacji do prawidłowego sortowania odpadów. Są tam dostępne również m.in.:



terminy wywozu odpadów, terminy płatności, sposoby sortowania śmieci.



W listopadzie 2022 r. została opracowana broszura informacyjna dla mieszkańców budynków wielorodzinnych w której zawarto m.in.: podstawowe zasady segregacji odpadów, informacje o funkcjonowaniu PSZOK-u, zasady odbioru odpadów wielkogabarytowych, ciekawostki ekologiczne oraz dane kontaktowe do pracowników Urzędu Miejskiego. Materiał został rozdystrybuowany do zarządców nieruchomości na przełomie 2022 i 2023 roku,

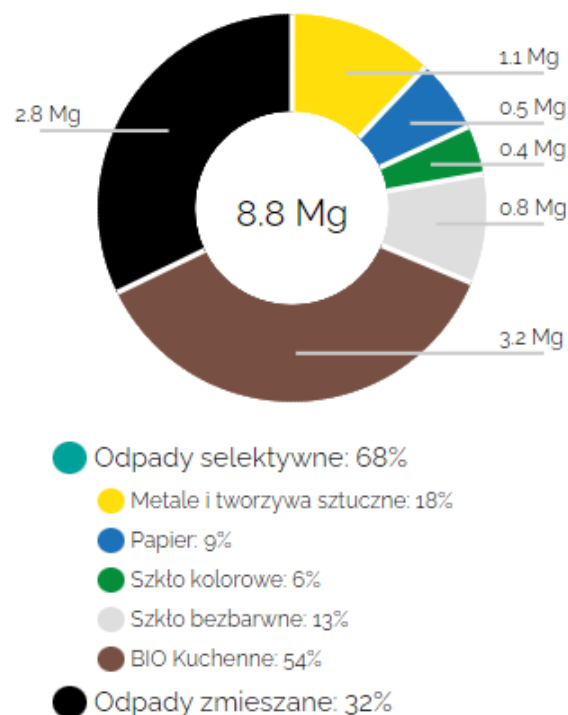
jest dostępny w biurze obsługi klienta w Urzędzie Miejskim oraz został częściowo przedrukowany w bezpłatnej gazecie „W Śremie”,

We wrześniu 2022 roku uruchomiono System Indywidualnej Segregacji Odpadów, który objął 231 mieszkańców ul. Wojska Polskiego 14, 16 i 18. W skład systemu wchodzi nowocześnie wyposażonych w czytniki kodów QR, które w formie etykiet otrzymują gospodarstwa domowe. Wszystkie odpady są ważone i katalogowane w bazie danych z przypisaniem do indywidualnego konta gospodarstwa domowego. Użytkownicy posiadają także dostęp do interfejsu z danymi o stanie swoich odpadów. Dzięki temu rozwiązaniu mieszkańcy płacą mniej za odbiór odpadów. Dodatkowo rozwiązano problem zbiorowej odpowiedzialności za niewłaściwą segregację śmieci.



W 2022 roku mieszkańcy 96 gospodarstw domowych objętych systemem indywidualnej segregacji odpadów wygenerowało 8,8 Mg odpadów komunalnych. Z czego 68% stanowiły odpady selektywne a 32% odpady niesegregowane (zmieszane). W budynkach wielorodzinnych nie objętych systemem 70% odpadów stanowią odpady niesegregowane a tylko 30% zebrane selektywnie.

Segregacja



#sremsegreguje

2.3. Punkt Selektywnego Zbierania Odpadów Komunalnych.

Międzygminne Składowisko Odpadów Komunalnych w Mateuszewie stanowi punkt przeładunkowy. Punkt jest elementem instalacji mechaniczno – biologicznego przetwarzania odpadów komunalnych w ramach istniejącego Wielkopolskiego Centrum Recyklingu Sp. z o.o. w Jarocinie.

Przedmiotowy punkt przeładunkowy od stycznia 2016 roku pełni funkcje PSZOK-u. Na PSZOK-u przyjmowane są odpady komunalne zebrane w sposób selektywny, wytworzone przez mieszkańców nieruchomości położonych na terenie gminy Śrem, którzy są objęci systemem gospodarki odpadami komunalnymi i wnoszą opłatę z tego tytułu na rzecz gminy.

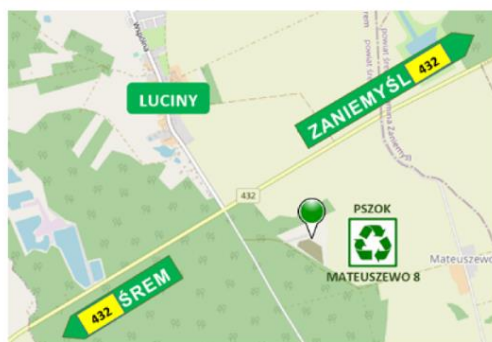
Z nieruchomości zamieszkałych do PSZOK przyjmowane są wskazane poniżej rodzaje odpadów komunalnych:

- papier i tektura (w tym opakowaniowa);
- tworzywa sztuczne (w tym opakowaniowe);
- opakowania ze szkła bezbarwnego;
- opakowania ze szkła kolorowego;

- opakowania wielomateriałowe;
- opakowania z drewna;
- metale (w tym opakowaniowe);
- opakowania zawierające pozostałości substancji niebezpiecznych;
- odpady komunalne ulegające biodegradacji;
- przeterminowane leki;
- chemikalia (oleje, tłuszcze, farby, detergenty, kleje, lepiszcza i żywice);
- zużyte baterie i akumulatory;
- lampy fluorescencyjne i inne odpady zawierające rtęć w tym termometry;
- urządzenia zawierające freon;
- zużyty sprzęt elektryczny i elektroniczny;
- meble i inne odpady wielkogabarytowe;
- odzież i tekstylia;
- zużyte opony, 8 sztuk rocznie na nieruchomość/lokal;
- gruz betonowy, ceglany.

Szczegóły funkcjonowania PSZOK-u zamieszczone są w *Regulaminie Punktu Selektywnego Zbierania Odpadów Komunalnych zlokalizowanego na terenie gminy Śrem w Mateuszewie.*

JAK DOJECHAĆ?



Godziny otwarcia

PSZOK
w Mateuszewie

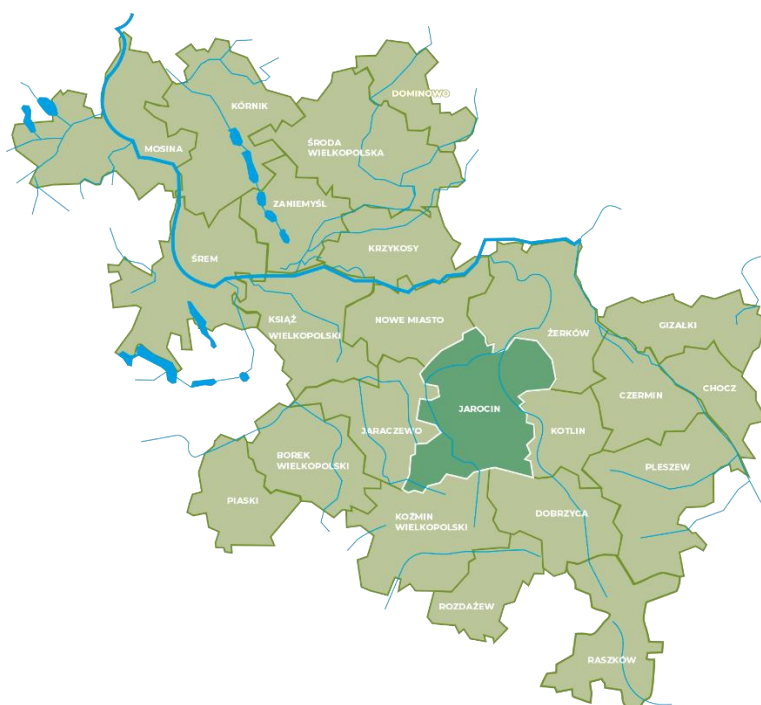
· od wtorku do piątku
w godz. 9:00 – 17:00

· w soboty
w godz. 9:00 – 13:00

2.4. Gmina Śrem jako uczestnik Porozumienia Międzygminnego.

W dniu 21 marca 2014 r. na podstawie uchwały nr 425/XLII/2014 Rady Miejskiej w Śremie z dnia 30 stycznia 2014 r. w sprawie powierzenia gminie Jarocin przygotowania i wykonania zadania pn.: „Zorganizowanie i nadzór nad funkcjonowaniem systemu gospodarki odpadami komunalnej i osadami ściekowymi dla gmin objętych porozumieniem wraz z budową Zakładu Zagospodarowania Odpadów Jarocin z siedzibą w Witaszyczkach z ewentualnymi punktami przeładunkowymi (Dz. Urz. Woj. Wielk. z 2014 r., poz. 1913) podpisano porozumienie z gminą Jarocin, dzięki któremu gmina Śrem stała się pełnoprawnym uczestnikiem Porozumienia Międzygminnego.

Uczestnikami Porozumienia są gminy: Jarocin, Śrem, Pleszew, Jaraczewo, Kotlin, Nowe Miasto, Żerków, Krzykosy, Czermin, Gizalki, Dobrzyca, Chocz, Borek Wielkopolski, Zaniemyśl, Książ Wielkopolski, Środa Wielkopolska, Piaski, Dominowo, Kórnik, Koźmin Wielkopolski, Rozdrażew, Mosina, Raszków oraz Pobiedziska.



Wykaz gmin należących do Porozumienia Międzygminnego
Źródło: <https://jarocin.pl/e-urząd/porozumienie-miedzygminne>

Wielkopolskie Centrum Recyklingu – Spółka z o.o. w Jarocinie jest największą instalacją mechaniczno - biologicznego przekształcania odpadów w Wielkopolsce. Spółka funkcjonuje na rzecz mieszkańców kilkunastu gmin. Za swój cel stawia sobie rozwój, zwiększanie efektywności oraz służbę środowisku i mieszkańcom regionu. Nowoczesność zakładu polega przede wszystkim na nieszablonowych i innowacyjnych rozwiązaniach technologicznych. Hala sortowni jest wyposażona w dużą ilość urządzeń fotooptycznych do sortowania odpadów, dwa sita bębnowe i około 2500 metrów taśmociągów. WCR posiada fermenter do zagospodarowania odpadów biodegradowalnych oraz zespół kogeneracyjny pozwalający na uzyskiwanie energii elektrycznej i ciepłej.

Instalacja może przetworzyć:

90.000 ton odpadów w części mechanicznej

67.000 ton odpadów w części biologicznej

37.000 ton odpadów komunalnych zebranych selektywnie

25.000 ton bioodpadów

Na chwilę obecną Porozumienie Międzygminne tworzą 24 gminy, których łączna liczba mieszkańców wynosi ponad 355 tys. osób.



ZGO w Jarocinie, Witaszyczki ul. Mariusza Małyncza 1

Źródło: <https://zgo-jarocin.pl/>

3. Weryfikacja możliwości technicznych i organizacyjnych gminy Śrem.

3.1 Możliwości przetwarzania niesegregowanych (zmieszanych) odpadów komunalnych.

Na terenie gminy Śrem brak jest instalacji do przetwarzania zmieszanych odpadów komunalnych, bioodpadów stanowiących odpady komunalne oraz pozostałości z sortowania odpadów komunalnych i pozostałości z procesu mechaniczno-biologicznego przetwarzania niesegregowanych (zmieszanych) odpadów komunalnych przeznaczonych do składowania. W 2022 r. wszystkie odpady komunalne z terenu gminy przekazywane były do instalacji mechaniczno-biologicznego przetwarzania odpadów – Wielkopolskie Centrum Recyklingu Sp. z o.o. w Jarocinie, Witaszyczki 1A, 63-200 Jarocin oraz Instalacji Komunalnej ProZero Recycling Zachód Sp. z o.o. z siedzibą w Piotrowie Pierwszym 26/27, 64-020 Czempień.

Lp.	Kod i rodzaj odpadu	Masa odebranych odpadów komunalnych przekazanych do zagospodarowania w tonach [Mg]	Sposób zagospodarowania odebranych odpadów komunalnych	Nazwa instalacji, do której zostały przekazane odpady komunalne
1.	20 03 01 - Niesegregowane (zmieszane) odpady komunalne	8946,1800	R12 - Wymiana odpadów w celu poddania ich któremukolwiek z procesów wymienionych w pozycji R1-R11(****)	Wielkopolskie Centrum Recyklingu Sp. z o.o. w Jarocinie, ul. Mariusza Małynicza 1, Witaszyczki 63-200 Jarocin, instalacja do mechaniczno – biologicznego przetwarzania odpadów (MBP)
2.	20 03 01 - Niesegregowane (zmieszane) odpady komunalne	120,2800	R12 - Wymiana odpadów w celu poddania ich któremukolwiek z procesów wymienionych w pozycji R1-R11(****)	Instalacja Komunalna MBP PreZero Recycling Zachód Sp z o.o. Piotrowo Pierwsze 26/27, 64-020 Czempień
Suma:		9 066,4600		

3.2 Możliwości przetwarzania bioodpadów stanowiących odpady komunalne.

Gmina Śrem, w 2022 r. dostarczyła bioodpady stanowiące odpady komunalne do następujących instalacji:

Lp.	Kod i rodzaj odpadu	Masa odebranych odpadów komunalnych przekazanych do zagospodarowania w tonach [Mg]	Sposób zagospodarowania odebranych odpadów komunalnych	Nazwa instalacji, do której zostały przekazane odpady komunalne
1	15 01 01 - Opakowania z papieru i tektury	583,0800	R12 - Wymiana odpadów w celu poddania ich któremukolwiek z procesów wymienionych w pozycji R1–R11(****)	Wielkopolskie Centrum Recyklingu Sp. z o.o. w Jarocinie, ul. Mariusza Małynicza 1, Witaszyczki 63-200 Jarocin, instalacja do mechaniczno – biologicznego przetwarzania odpadów (MBP)
2	20 01 08 - Odpady kuchenne ulegające biodegradacji	352,9400	R3 - Recykling lub odzysk substancji organicznych, które nie są stosowane jako rozpuszczalniki (w tym kompostowanie i inne biologiczne procesy przekształcania)(**)	Wielkopolskie Centrum Recyklingu Sp. z o.o. w Jarocinie, ul. Mariusza Małynicza 1, Witaszyczki 63-200 Jarocin, instalacja do mechaniczno – biologicznego przetwarzania odpadów (MBP)
3	20 01 08 - Odpady kuchenne ulegające biodegradacji	726,3800	D8 - Obróbka biologiczna, niewymieniona w innej pozycji niniejszego załącznika, w wyniku której powstają ostateczne związki lub mieszanki, które są unieszkodliwiane za pomocą któregokolwiek spośród procesów wymienionych w poz. D1 – D12	Wielkopolskie Centrum Recyklingu Sp. z o.o. w Jarocinie, ul. Mariusza Małynicza 1, Witaszyczki 63-200 Jarocin, instalacja do mechaniczno – biologicznego przetwarzania odpadów (MBP)
4	20 02 01 - Odpady ulegające biodegradacji	1968,9000	R3 - Recykling lub odzysk substancji organicznych, które nie są stosowane jako rozpuszczalniki (w tym kompostowanie i inne biologiczne procesy przekształcania)(**)	Wielkopolskie Centrum Recyklingu Sp. z o.o. w Jarocinie, ul. Mariusza Małynicza 1, Witaszyczki 63-200 Jarocin, instalacja do mechaniczno – biologicznego przetwarzania odpadów (MBP)

5	20 02 01 - Odpady ulegające biodegradacji	497,3400	D8 - Obróbka biologiczna, niewymieniona w innej pozycji niniejszego załącznika, w wyniku której powstają ostateczne związki lub mieszanki, które są unieszkodliwiane za pomocą któregośkolwiek spośród procesów wymienionych w poz. D1 – D12	Wielkopolskie Centrum Recyklingu Sp. z o.o. w Jarocinie, ul. Mariusza Małynicza 1, Witaszyczki 63-200 Jarocin, instalacja do mechaniczno – biologicznego przetwarzania odpadów (MBP)
---	---	----------	--	--

3.3. Możliwości przetwarzania przeznaczonych do składowania pozostałości z sortowania odpadów komunalnych i pozostałości z procesu mechaniczno-biologicznego przetwarzania niesegregowanych (zmieszanych) odpadów komunalnych.

Lp.	Adres instalacji, w której zostały wytworzone odpady, powstałe z odebranych przez podmiot odpadów komunalnych, przekazane do składowania	Kod i rodzaj odpadu	Masa odpadów, powstała po sortowaniu zmieszanych odpadów komunalnych odebranych, przekazanych do składowania w tonach [Mg]				Adres składowiska, na które przekazano odpady do składowania
			Frakcja od 0 do 80 mm	Frakcja powyżej 80 mm	Wartość parametru AT4 [mg O2/g]	Masa całego strumienia odpadów	
1	Województwo: WIELKOPOLSKIE, Powiat: kościański, Gmina: Czempień, Miejscowość: Piotrowo Pierwsze 26/27, Kod pocztowy: 64-020	19 05 99 Inne niewymienione odpady	15,9491	0,0000		15,9491	Województwo: WIELKOPOLSKIE, Powiat: kościański, Gmina: Czempień, Miejscowość: Piotrowo Pierwsze 26/27, Kod pocztowy: 64-020

3.4. Potrzeby inwestycyjne związane z gospodarowaniem odpadami komunalnymi.

Do głównych potrzeb inwestycyjnych można zaliczyć wdrożenie dla kolejnych mieszkańców zabudowy wielolokalowej systemu indywidualnej segregacji odpadów – „Inteligentne bezdotykowe pojemniki na odpady”. To kompleksowe narzędzie do zarządzania gospodarką odpadami w mieście, rozwiązanie to integruje różne obszary zbiórki odpadów komunalnych w mieście, dla zachowania pełnej informacji i szczelności systemu.

3.5 Koszty poniesione w związku z odbieraniem, odzyskiem, recyklingiem i unieszkodliwianiem odpadów komunalnych w podziale na wpływy, wydatki i nadwyżki z opłat za gospodarowanie odpadami komunalnymi.

a) Wpływy z tytułu opłaty za gospodarowanie odpadami komunalnymi w 2022 r. – **13.324.380,96 zł.**

b) Poniesione wydatki, w tym:

- koszty odbierania, transportu, zbierania, odzysku i unieszkodliwiania odpadów komunalnych – **10.294.170,68 zł,**

- koszty tworzenia i utrzymania punktów selektywnego zbierania odpadów komunalnych – **123.120,00 zł,**

- koszty obsługi administracyjnej systemu (w tym koszty wynagrodzeń) – **431.052,33 zł,**

- koszty edukacji ekologicznej w zakresie prawidłowego postępowania z odpadami komunalnymi – **10.762,50 zł,**

- koszty wyposażenia nieruchomości w pojemniki lub worki do zbierania odpadów komunalnych oraz koszty utrzymania pojemników w odpowiednim stanie sanitarnym, porządkowym i technicznym – **301.910,95 zł,**

- Koszty usunięcia odpadów komunalnych z miejsc nieprzeznaczonych do ich składowania i magazynowania w rozumieniu ustawy z dnia 14 grudnia 2012r. o odpadach – **29.794,60 zł.**

c) Niewykorzystane środków pochodzące z opłat za gospodarowanie odpadami komunalnymi z roku 2022, przeznaczono na zakup usług koniecznych dla prawidłowego funkcjonowania systemu gospodarowania odpadami komunalnymi w gminie Śrem w roku 2022 - **1.461.741,22 zł**

3.6 Liczba mieszkańców gminy Śrem (wg ewidencji ludności).

Liczba mieszkańców gminy Śrem (według stanu na dzień 31 grudnia 2022 r., zameldowanych na stałe i czasowo) wynosiła **40 888** osób, z czego:

- miasto Śrem: **27 260** osób,
- tereny wiejskie gminy Śrem: **13 628** osób.

3.7 Liczba mieszkańców gminy Śrem (wg złożonych deklaracji).

Liczba mieszkańców gminy Śrem (według złożonych deklaracji na dzień 31 grudnia 2022 r.,) wynosiła **40 820** osób, z czego:

- miasto Śrem: **27 227** osób,
- tereny wiejskie gminy Śrem: **13 593** osoby.

3.8 Właściciele nieruchomości, którzy nie zawarli umowy na odbieranie odpadów komunalnych oraz opróżnianie zbiorników bezodpływowych.

Liczba właścicieli: **0**

4. Ilość odpadów komunalnych wytwarzanych na terenie gminy.

Ilość odpadów wyszczególnionych w Analizie została oszacowana na podstawie sprawozdań otrzymanych od firm, które w 2022 roku świadczyły usługę odbioru odpadów komunalnych. Odzwierciedlenie ilości odebranych odpadów komunalnych zostało ujęte w rocznym sprawozdaniu złożonym Marszałkowi Województwa Wielkopolskiego oraz Wojewódzkiemu Inspektorowi Ochrony Środowiska

4.1 Ilość niesegregowanych (zmieszanych) odpadów komunalnych.

- 9 066,4600 Mg

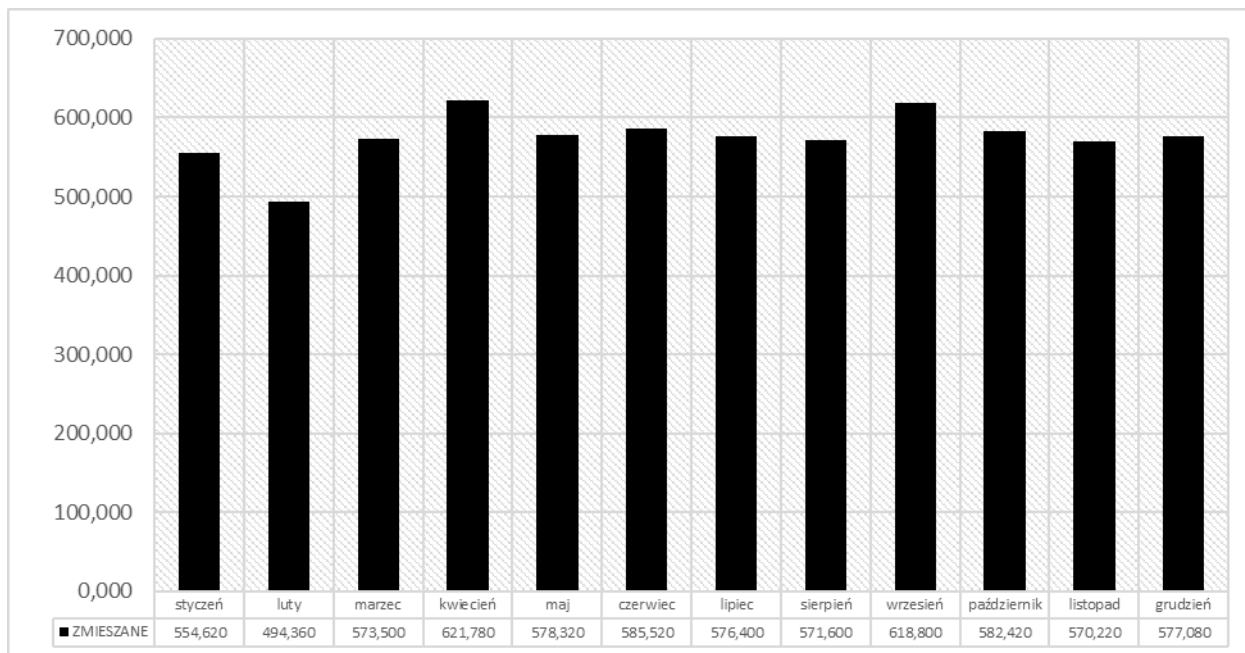
4.2 Ilość odpadów ulegających biodegradacji.

- 4 128,6400 Mg

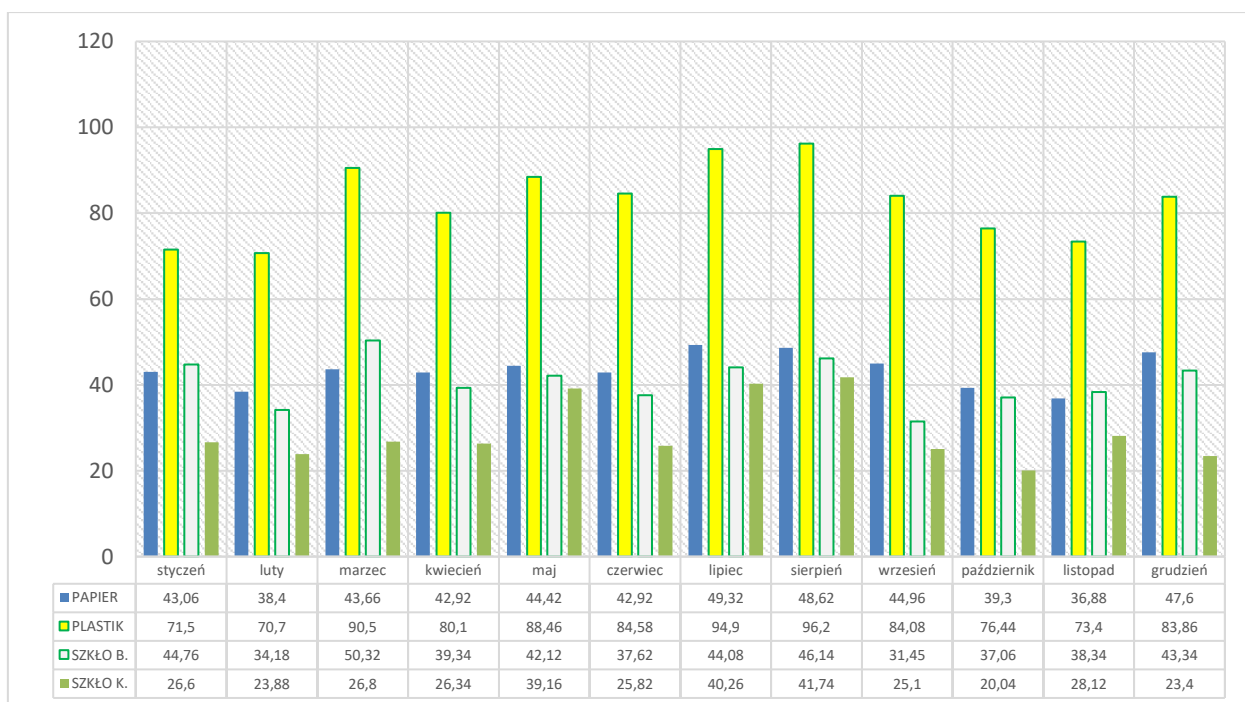
4.3 Ilość odpadów, powstałych po sortowaniu zmieszanych odpadów komunalnych, przekazanych do składowania.

- 15,9491 Mg

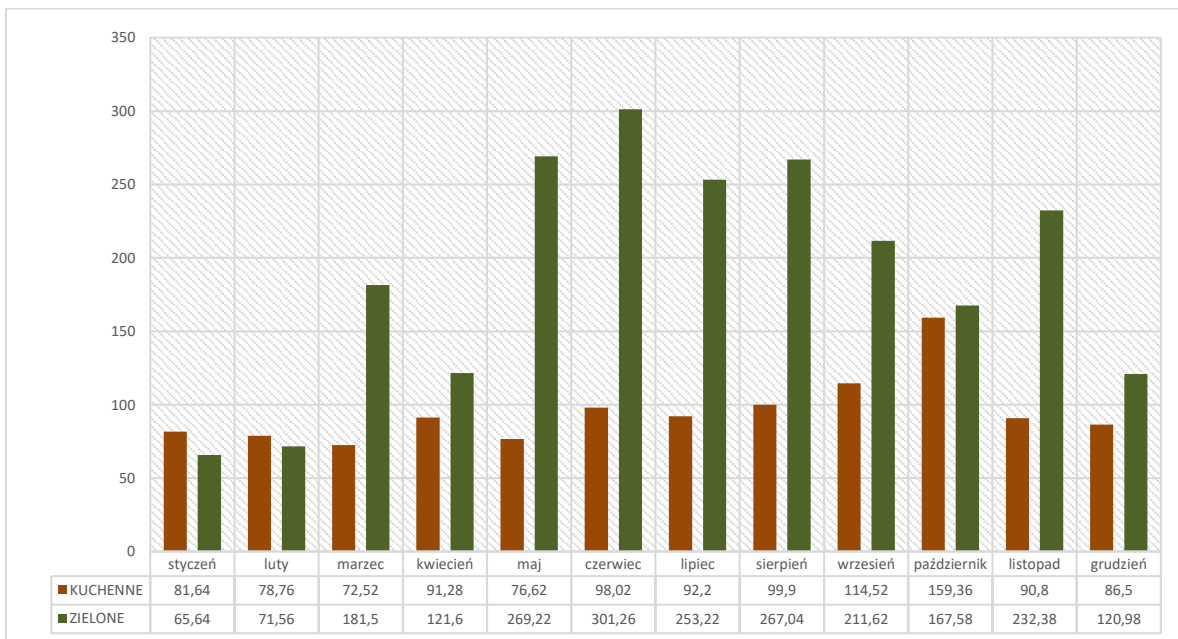
4.4 Ilość niesegregowanych odpadów komunalnych odebranych od właścicieli nieruchomości objętych systemem odbioru odpadów w 2022 r.



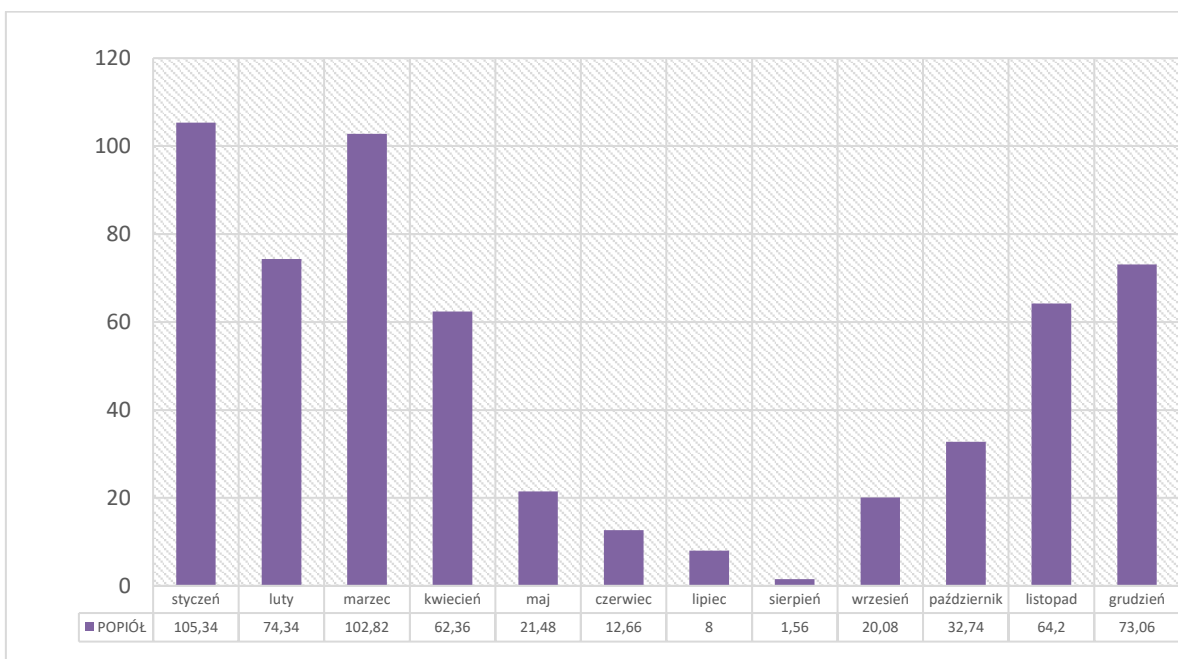
4.5 Ilość segregowanych odpadów komunalnych odebranych od właścicieli nieruchomości objętych systemem odbioru odpadów w 2022 r.



4.6 Ilość biodegradowalnych odpadów komunalnych odebranych od właścicieli nieruchomości objętych systemem odbioru odpadów w 2022 r.



4.7 Ilość popiołu i żużla odebranego selektywnie od właścicieli nieruchomości objętych systemem odbioru odpadów w 2022 r.



5. Poziomy recyklingu.

5.1 Poziom składowania odpadów komunalnych i odpadów pochodzących z przetwarzania odpadów komunalnych.

$$\text{Poziom składowania [\%]} = \frac{M_s}{M_w} \times 100 \%$$

M_s oznacza łączną masę odebranych oraz zebranych odpadów komunalnych przekazanych w danym roku do zagospodarowania w procesie składowania (D5), wyrażoną w Mg.	132,4491 Mg
M_w – oznacza łączną masę odebranych oraz zebranych w danym roku odpadów komunalnych, wyrażoną w Mg.	16485,8157 Mg

$$\text{Poziom składowania [\%]} = \frac{132,4491}{16485,8157} \times 100 \% = \mathbf{0,8034 \%}$$

Gminy są zobowiązane nie przekraczać poziomu składowania w wysokości co najmniej:

30% wagowo – za każdy rok w latach 2025 - 2029,

20% wagowo – za każdy rok w latach 2030 - 2034,

10% wagowo – w 2035 r. i za każdy kolejny rok w latach następnych.

0,8034 % < 30,00 % - Poziom został osiągnięty

5.2 Poziom ograniczenia składowania masy odpadów komunalnych ulegających biodegradacji.

$$T_r = \frac{M_{OUBR} \times 100}{OUB_{1995} \times D} [\%] = \frac{0,0 \times 100}{5068,69 \times 1,05} [\%] = \frac{13,2720}{5322,1245} = \mathbf{0,00 \%}$$

OUB₁₉₉₅:	Masa odpadów ulegających biodegradacji wytworzona w 1995 r.	$OUB_{1995} = (0,155 \times L_m + 0,047 \times L_w [Mg]) \times U_o$ $OUB_{1995} = (0,155 \times 30025 + 0,047 \times 8826) \times 1$ $= (4653,87 + 414,82) \times 1 = 5068,69 \times 1$ $= \mathbf{5068,69 [Mg]}$
U_o	U _o - udział gminy 3 /podmiotu odbierającego odpady komunalne na podstawie umowy z właścicielem nieruchomości, o którym mowa w art. 9g ustawy z dnia 13 września 1996 r. o utrzymaniu czystości i porządku w gminach (Dz. U. z 2017 r. poz. 1289, 2056 i 2361)	U _o = 1
M_{OUBR}:	Masa odpadów ulegających biodegradacji zebranych, odebranych i przetworzonych ze strumienia odpadów komunalnych z obszaru gminy / związku międzygminnego, przekazanych do składowania	$M_{OUBR} = (M_{MR} \times U_M) + (M_{WR} \times U_W) + \sum_{i=1}^{16} (M_{SRI} \times U_{Si})$ $+ (M_{BR1} \times U_{B1}) + (M_{BR2} \times U_{B2}) [Mg]$ $M_{OUBR} = (0,00 \times 0,573) + (0,0 \times 0,483) + \sum (0 \times 0)$ $+ (0,3318 \times 0,40) + (0,00 \times 0,59) [Mg]$ $= \mathbf{0,13272 [Mg]}$
D	Wskaźnik uwzględniający zmiany demograficzne mieszkańców gminy L _R - liczba mieszkańców na obszarze gminy w danym roku, na podstawie danych pochodzących ze złożonych przez właścicieli nieruchomości deklaracji o wysokości opłaty za gospodarowanie odpadami komunalnymi; L ₁₉₉₅ - liczba mieszkańców na obszarze gminy według danych Głównego Urzędu Statystycznego w 1995 r.	$D = \frac{L_R}{L_{1995}} = \frac{39885}{38851} = \mathbf{1,05 \%}$

0,00% < 35,00 % - Poziom został osiągnięty

5.3 Poziom przygotowania do ponownego użycia i recyklingu odpadów komunalnych

$$P = \frac{Mr}{Mw} \times 100 \%$$

Mr	oznacza łączną masę odpadów komunalnych przygotowanych do ponownego użycia i poddanych recyklingowi, wyrażoną w Mg.	7379,1238
Mw	oznacza łączną masę wytworzonych odpadów komunalnych, wyrażoną w Mg.	16485,8157

$$P = \frac{7379,1238}{16485,8157} \times 100 \% = 44,7604\%$$

Zgodnie z art. 3b ust. 1 ustawy UCiPG gminy są zobowiązane osiągnąć poziom przygotowania do ponownego użycia i recyklingu odpadów komunalnych w wysokości co najmniej: 25% wagowo – za rok 2022.

44,7604% > 25,00% - Poziom został osiągnięty

6. Podsumowanie

Niniejsza analiza stanu gospodarki odpadami wykazuje, że system gospodarki odpadami na terenie Gminy Śrem jest sprawny, szczelny i funkcjonuje prawidłowo. Gmina Śrem osiągnęła wymagane poziomy: przygotowania do ponownego użycia i recyklingu odpadów komunalnych, ograniczenia składowania masy odpadów komunalnych ulegających biodegradacji oraz składowania odpadów komunalnych i odpadów pochodzących z przetwarzania odpadów komunalnych.

Opracował:

(-) Milena Kudła 28.04.2023 r.
Inspektor

(-) Waldemar Flaczyński 28.04.2023 r.
podinspektor

Zaakceptował:

(-) Robert Mielcarek 28.04.2023 r.
Naczelnik Pionu Rolnictwa
I Gospodarki Komunalnej

Zatwierdził:

(-) Adam Lewandowski 28.04.2023 r.
Burmistrz