



**ANALIZA STANU GOSPODARKI ODPADAMI
KOMUNALNYMI NA TERENIE GMINY ŚREM ZA 2021 ROK**



Śrem, kwiecień 2022

| | |
|--|----|
| 1. Wprowadzenie. | 3 |
| 1.1. Cel przygotowania Analizy. | 3 |
| 1.2. Podstawa prawna sporządzenia Analizy. | 3 |
| 1.3. Regulacje prawne z zakresu gospodarowania odpadami komunalnymi. | 3 |
| 2. Zagadnienia ogólne. | 5 |
| 2.1. Zarys prowadzonej gospodarki odpadami komunalnymi za okres: od 1 stycznia 2021 r. do 31 grudnia 2021 r. | 5 |
| 2.2. Zmiany w systemie gospodarki odpadami komunalnymi wprowadzone w 2021 r. | 6 |
| 2.3. Kampania informacyjna ukierunkowana na zasady prawidłowej segregacji odpadów . | 7 |
| 2.4. Punkt Selektywnego Zbierania Odpadów Komunalnych. | 7 |
| 2.5. Gmina Śrem jako uczestnik Porozumienia Międzygminnego. | 9 |
| 3. Weryfikacja możliwości technicznych i organizacyjnych gminy Śrem. | 10 |
| 3.1. Możliwości przetwarzania niesegregowanych (zmieszanych) odpadów komunalnych. | 11 |
| 3.2. Możliwości przetwarzania bioodpadów stanowiących odpady komunalne. | 12 |
| 3.3. Możliwości przetwarzania przeznaczonych do składowania pozostałości z sortowania odpadów komunalnych i pozostałości z procesu mechaniczno-biologicznego przetwarzania niesegregowanych (zmieszanych) odpadów komunalnych. | 13 |
| 3.4. Potrzeby inwestycyjne związane z gospodarowaniem odpadami komunalnymi. | 13 |
| 3.5. Koszty poniesione w związku z odbieraniem, odzyskiem, recyklingiem i unieszkodliwianiem odpadów komunalnych w podziale na wpływy, wydatki i nadwyżki z opłat za gospodarowanie odpadami komunalnymi. | 14 |
| 3.6. Liczba mieszkańców gminy Śrem (wg ewidencji ludności). | 15 |
| 3.7. Liczba mieszkańców gminy Śrem (wg złożonych deklaracji). | 15 |
| 3.8. Właściciele nieruchomości, którzy nie zawarli umowy na odbieranie odpadów komunalnych oraz opróżnianie zbiorników bezodpływowych. | 15 |
| 4. Ilość odpadów komunalnych wytwarzanych na terenie gminy. | 15 |
| 4.1. Ilość niesegregowanych (zmieszanych) odpadów komunalnych. | 15 |
| 4.2. Ilość odpadów ulegających biodegradacji. | 15 |
| 4.3. Ilość odpadów, powstałych po sortowaniu zmieszanych odpadów komunalnych, przekazanych do składowania. | 15 |
| 4.4. Ilość niesegregowanych odpadów komunalnych odebranych od właścicieli nieruchomości objętych systemem odbioru odpadów w 2021 r. | 16 |
| 4.5. Ilość segregowanych odpadów komunalnych odebranych od właścicieli nieruchomości objętych systemem odbioru odpadów w 2021 r. | 16 |
| 4.6. Ilość biodegradowalnych odpadów komunalnych odebranych od właścicieli nieruchomości objętych systemem odbioru odpadów w 2021 r. | 17 |
| 4.7. Ilość popiołu i żużla odebranego selektywnie od właścicieli nieruchomości objętych systemem odbioru odpadów w 2021 r. | 17 |
| 5. Poziomy recyklingu. | 18 |
| 5.1. Poziom składowania odpadów komunalnych i odpadów pochodzących z przetwarzania odpadów komunalnych. | 18 |
| 5.2. Poziom ograniczenia składowania masy odpadów komunalnych ulegających biodegradacji. | 19 |
| 5.3. Poziom przygotowania do ponownego użycia i recyklingu odpadów komunalnych | 20 |
| 6. Podsumowanie. | 20 |

1. Wprowadzenie.

1.1. Cel przygotowania Analizy.

Niniejszy dokument stanowi roczną analizę stanu gospodarki odpadami komunalnymi na terenie gminy Śrem za 2021 rok, sporządzoną w celu weryfikacji możliwości technicznych i organizacyjnych gminy w zakresie gospodarowania odpadami komunalnymi. Analiza podlega publicznemu udostępnieniu na stronie internetowej w Biuletynie Informacji Publicznej Urzędu. Opracowanie ma na celu analizę prowadzonych działań i podejmowanych decyzji w zakresie gospodarki odpadami komunalnymi na terenie gminy Śrem, która pozwoli usprawnić system gospodarki odpadami, ułatwić mieszkańcom właściwe pozbywanie się odpadów oraz wypełnić zadania gminy w zakresie gospodarki odpadami.

1.2. Podstawa prawna sporządzenia Analizy.

Dokument sporządzono na podstawie art. 9tb ustawy z dnia 13 września 1996 r. o utrzymaniu czystości i porządku w gminach (Dz.U. z 2021 r. poz. 888 ze zm.), gdzie określono wymagany zakres Analizy. Zakres danych przedmiotowej Analizy ma pokrycie z danymi zawartymi w rocznym sprawozdaniu wójta, burmistrza lub prezydenta miasta z realizacji zadań z zakresu gospodarowania odpadami komunalnymi za rok 2021 sporządzonym na podstawie art. 9q ust. 1 i 3 ww. ustawy, celem jego przedłożenia Marszałkowi Województwa oraz Wojewódzkiemu Inspektorowi Ochrony Środowiska w terminie do 31 marca roku następującego po roku, którego dotyczy.

1.3. Regulacje prawne z zakresu gospodarowania odpadami komunalnymi.

Opracowanie Analizy zostało sporządzone na podstawie ustaw i aktów wykonawczych dotyczących gospodarki odpadami, tj.:

- Ustawa z dnia 13 września 1996 r. o utrzymaniu czystości i porządku w gminach (Dz.U. z 2021 r. poz. 888 ze zm.);
- Ustawa z dnia 17 listopada 2021 r. o zmianie ustawy o odpadach oraz niektórych innych ustaw (Dz.U. z 2021 r. poz. 2151);
- Ustawa z dnia 14 grudnia 2012 r. o odpadach (Dz.U. z 2022 r. poz. 699 ze zm.);
- Ustawa z dnia 11 września 2015 r. o zużytym sprzęcie elektrycznym i elektronicznym (Dz.U. z 2020 r. poz. 1893 ze zm.);

- Ustawa z dnia 27 kwietnia 2001 r. Prawo ochrony środowiska (Dz.U. z 2021 r. poz. 1973 ze zm.);
- Rozporządzenie Ministra Środowiska z dnia 15 grudnia 2017 r. w sprawie poziomów ograniczenia składowania masy odpadów komunalnych ulegających biodegradacji (Dz.U. z 2017 r. poz. 2412);
- Rozporządzenia Ministra Klimatu i Środowiska z dnia 3 sierpnia 2021 r. w sprawie sposobu obliczania poziomów przygotowania do ponownego użycia i recyklingu odpadów komunalnych (Dz.U. z 2021 r. poz. 1530);
- Rozporządzenia Ministra Klimatu z dnia 2 stycznia 2020 r. w sprawie katalogu odpadów (Dz.U. z 2020 r. poz. 10).

oraz uchwał dla powyższego zagadnienia:

- Uchwała nr 334/XXXI/2021 Rady Miejskiej w Śremie z dnia z 28 października 2021 r. w sprawie wyboru metody ustalenia opłaty za gospodarowanie odpadami komunalnymi oraz ustalenia stawek takiej opłaty (Dz. Urz. Woj. Wielk. z 2022 r. poz. 1446 t.j).
- Uchwała nr 280/XXVI/2021 Rady Miejskiej w Śremie z dnia 25 marca 2021 r. w sprawie szczegółowych zasad utrzymania czystości i porządku na terenie gminy Śrem (Dz. Urz. Woj. Wielk. z 2021 r. poz. 7126 t.j.);
- Uchwała nr 281/XXVI/2021 Rady Miejskiej w Śremie z dnia 25 marca 2021 r. r. w sprawie szczegółowego sposobu i zakresu świadczenia usług w zakresie odbierania odpadów komunalnych od właścicieli nieruchomości i zagospodarowania tych odpadów, w zamian za uiszczoną przez właściciela nieruchomości opłatę za gospodarowanie odpadami komunalnymi (Dz. Urz. Woj. Wielk. z 2021 r. poz. 7127 t.j).

2. Zagadnienia ogólne.

2.1. Zarys prowadzonej gospodarki odpadami komunalnymi za okres: od 1 stycznia 2021 r. do 31 grudnia 2021 r.

Zgodnie z wymogami określonymi w ustawie z dnia 13 września 1996 r. o utrzymaniu czystości i porządku w gminach (Dz.U. z 2021 r. poz. 888 ze zm.), odbiór odpadów komunalnych od właścicieli nieruchomości zamieszkałych prowadzić może wyłącznie firma wyłoniona w drodze postępowania przetargowego. Usługę odbioru odpadów od 1 stycznia 2021 r. do 31 grudnia 2021 r. świadczyło Przedsiębiorstwo Gospodarki Komunalnej w Śremie Spółka z o.o.

Odbiór odpadów komunalnych od właścicieli nieruchomości zamieszkałych z obszaru miasta Śrem oraz terenów wiejskich gminy Śrem obejmował:

1. Resztkowe (zmieszane) odpady komunalne.
2. Selektywnie zbierane:
 - a) tworzywa sztuczne, w tym butelki typu PET, opakowania po chemii gospodarczej, folie, w tym typu stretch, metal i opakowania wielomateriałowe,
 - b) szkło bezbarwne,
 - c) szkło kolorowe,
 - d) papier,
 - e) odpady wielkogabarytowe i ZSEiE,
 - f) bioodpady (do 31.08.2021 r.),
 - g) bioodpady kuchenne (od 01.09.2021 r.),
 - h) bioodpady zielone (od 01.09.2021 r.),
 - i) popiół i żużel z palenisk domowych (od 01.09.2021 r.).



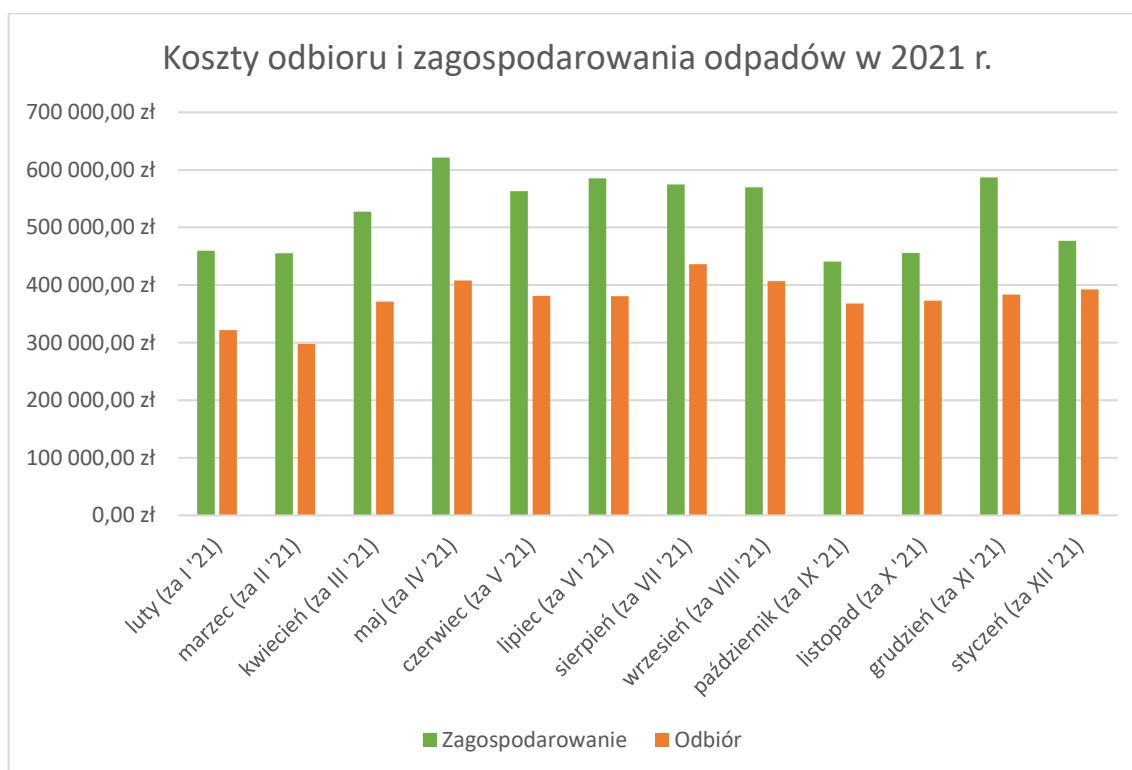
Usługa realizacji odbioru odpadów prowadzona była według częstotliwości określonej w uchwale nr 280/XXVI/2021 Rady Miejskiej w Śremie z dnia 25 marca 2021 r. w sprawie szczegółowych zasad utrzymania czystości i porządku na terenie gminy Śrem (Dz. Urz. Woj. Wielk. z 2021 r. poz. 7126 t.j.).

2.2. Zmiany w systemie gospodarki odpadami komunalnymi wprowadzone w 2021 r.

Z uwagi na rosnące koszty zagospodarowywania odpadów, a także konieczność osiągnięcia określonych poziomów recyklingu i przygotowania do ponownego użycia odpadów komunalnych, zdecydowano o zmianie sposobu odbierania odpadów komunalnych. Od dnia 01.09.2021 roku w systemie pojemnikowym zaczęto odbierać odpady popiołów i żużla z palenisk domowych, a także bioodpady z podziałem frakcji na bioodpady zielone i bioodpady kuchenne.

Nieruchomości zostały bezpłatnie wyposażone w pojemniki do odbioru odpadów biodegradowalnych i popiołu. Każdy z właścicieli nieruchomości mógł zgłosić zapotrzebowanie na wyposażenie w pojemniki zgodnie ze swoimi potrzebami.

Dodatkowo od dnia 01.07.2021 r. – odpady takie jak szkło bezbarwne, szkło kolorowe oraz papier/makulatura są wyjmowane z worków przez podmiot odbierający odpady przed oddaniem ich do zagospodarowania.



Wykres 1 - Koszty odbioru i zagospodarowania odpadów w 2021 r.

2.3 Kampania informacyjna ukierunkowana na zasady prawidłowej segregacji odpadów.

W grudniu 2021 r. ruszyła duża akcja informacyjna skierowana do mieszkańców gminy Śrem. Celem kampanii było uświadomienie mieszkańcom zasad prawidłowej segregacji odpadów komunalnym. Zostały przygotowane:

- broszura, w której zawarto m in.: podstawowe zasady segregacji odpadów, informacje na temat częstotliwości odbioru poszczególnych frakcji odpadów, zmianach wprowadzonych w systemie gospodarki odpadami w gminie Śrem, funkcjonowaniu PSZOK-u, obowiązków właścicieli dot. składania deklaracji o wysokości opłaty za zagospodarowanie odpadami, ciekawostki ekologiczne, odpowiedzi na najczęstsze pytania mieszkańców oraz dane kontaktowe do pracowników Urzędu Miejskiego. Materiał został rozdystrybuowany do zarządców nieruchomości, jest dostępny w biurze obsługi klienta w Urzędzie Miejskim oraz został częściowo przedrukowany w bezpłatnej gazecie „W Śremie”,

- tablice informacyjne zamontowane na wszystkich wiatkach śmietnikowych, informujące o zasadach prawidłowej segregacji oraz postępowaniu z odpadami problemowymi,

- tablice informacyjne, które zostały zamontowane w formie bilbordów na wiatkach przystankowych,

- przekazano do zarządców budynków zabudowy wielolokalowej plakaty informacyjne w celu dystrybucji na klatkach schodowych.

2.4. Punkt Selektywnego Zbierania Odpadów Komunalnych.

Międzygminne Składowisko Odpadów Komunalnych w Mateuszewie stanowi punkt przeładunkowy. Punkt jest elementem instalacji mechaniczno – biologicznego przetwarzania odpadów komunalnych w ramach istniejącego Zakładu Gospodarki Odpadami Sp. z o.o. w Jarocinie - Wielkopolskie Centrum Recyklingu.

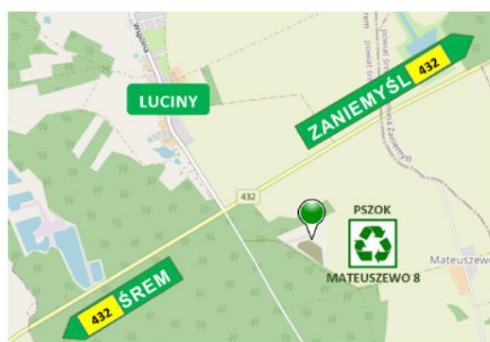
Przedmiotowy punkt przeładunkowy od stycznia 2016 roku pełni funkcje PSZOK-u. Na PSZOK-u przyjmowane są odpady komunalne zebrane w sposób selektywny, wytworzone przez mieszkańców nieruchomości położonych na terenie gminy Śrem, którzy są objęci systemem gospodarki odpadami komunalnymi i wnoszą opłatę z tego tytułu na rzecz gminy.

Z nieruchomości zamieszkałych do PSZOK przyjmowane są wskazane poniżej rodzaje odpadów komunalnych:

- papier i tektura (w tym opakowaniowa);
- tworzywa sztuczne (w tym opakowaniowe);
- opakowania ze szkła bezbarwnego;
- opakowania ze szkła kolorowego;
- opakowania wielomateriałowe;
- opakowania z drewna;
- metale (w tym opakowaniowe);
- opakowania zawierające pozostałości substancji niebezpiecznych;
- odpady komunalne ulegające biodegradacji;
- przeterminowane leki;
- chemikalia (oleje, tłuszcze, farby, detergenty, kleje, lepiszcza i żywice);
- zużyte baterie i akumulatory;
- lampy fluorescencyjne i inne odpady zawierające rtęć w tym termometry;
- urządzenia zawierające freon;
- zużyty sprzęt elektryczny i elektroniczny;
- meble i inne odpady wielkogabarytowe;
- odzież i tekstylia;
- zużyte opony, 8 sztuk rocznie na nieruchomość/lokal;
- gruz betonowy, ceglany.

Szczegóły funkcjonowania PSZOK-u zamieszczone są w *Regulaminie Punktu Selektywnego Zbierania Odpadów Komunalnych zlokalizowanego na terenie gminy Śrem w Mateuszewie*.

JAK DOJECHAĆ?



Godziny otwarcia

PSZOK

w Mateuszewie

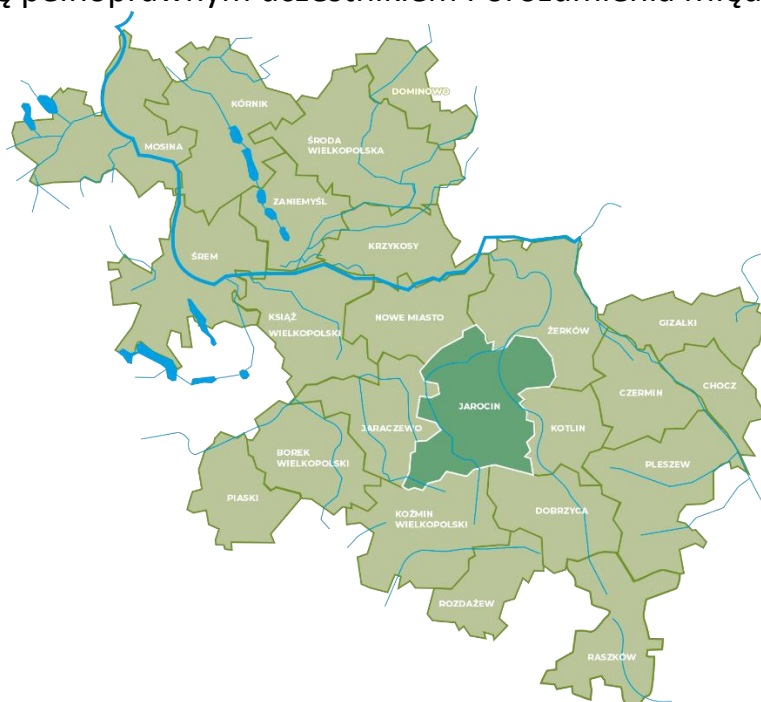
· od wtorku do piątku
w godz. 9:00 – 17:00

· w soboty
w godz. 9:00 – 13:00

2.5. Gmina Śrem jako uczestnik Porozumienia Międzygminnego.

Stosownie do zapisów określonych w pierwszym Planie Gospodarki Odpadami dla Województwa Wielkopolskiego na lata 2012–2017 nastąpiła regionalizacja określająca przynależność gmin w zakresie obsługi regionów zapewniających odbiór oraz zagospodarowanie odpadów do regionalnej instalacji przetwarzania odpadów komunalnych. Gmina Śrem została włączona do Regionu VI. W celu spełnienia określonych wymogów związanych z funkcjonowaniem systemu gospodarki odpadami zostało zawarte w dniu 7 października 2008 r. Porozumienie Międzygminne, którego przedmiotem było powierzenie realizacji zadania publicznego dotyczącego organizowania i nadzoru systemu wraz z budową Zakładu Zagospodarowania Odpadów Jarocin z siedzibą w Witaszyczkach z punktami przeładunkowymi.

W dniu 21 marca 2014 r. na podstawie uchwały nr 425/XLII/2014 Rady Miejskiej w Śremie z dnia 30 stycznia 2014 r. w sprawie powierzenia gminie Jarocin przygotowania i wykonania zadania pn.: „Zorganizowanie i nadzór nad funkcjonowaniem systemu gospodarki odpadami komunalnej i osadami ściekowymi dla gmin objętych porozumieniem wraz z budową Zakładu Zagospodarowania Odpadów Jarocin z siedzibą w Witaszyczkach z ewentualnymi punktami przeładunkowymi (Dz. Urz. Woj. Wielk. z 2014 r., poz. 1913) podpisano porozumienie z gminą Jarocin, dzięki któremu gmina Śrem stała się pełnoprawnym uczestnikiem Porozumienia Międzygminnego.



Wykaz gmin należących do Porozumienia Międzygminnego
Źródło: <https://jarocin.pl/e-urząd/porozumienie-miedzygminne>

Uczestnikami Porozumienia są gminy: Jarocin, Śrem, Pleszew, Jaraczewo, Kotlin, Nowe Miasto, Żerków, Krzykosy, Czermin, Gizałki, Dobrzyca, Chocz, Borek Wielkopolski, Zaniemyśl, Książ Wielkopolski, Środa Wielkopolska, Piaski, Dominowo, Kórnik, Koźmin Wielkopolski, Rozdrażew, Mosina, Raszków oraz Pobiedziska.

Zakład Zagospodarowania Odpadów w Witaszyczkach jest największą instalacją mechaniczno - biologicznego przetwarzania odpadów w Wielkopolsce. Spółka funkcjonuje na rzecz mieszkańców kilkunastu gmin. Za swój cel stawia sobie rozwój, zwiększanie efektywności oraz służbę środowisku i mieszkańcom regionu.

Instalacja może przetworzyć:

90.000 ton odpadów w części mechanicznej

67.000 ton odpadów w części biologicznej

37.000 ton odpadów komunalnych zebranych selektywnie

25.000 ton bioodpadów

Na chwilę obecną Porozumienie Międzygminne tworzą 24 gminy, których łączna liczba mieszkańców wynosi ponad 355 tys. osób.



ZGO w Jarocinie, Witaszyczki ul. Mariusza Małynicza 1

Źródło: <https://zgo-jarocin.pl/>

3. Weryfikacja możliwości technicznych i organizacyjnych gminy Śrem.

3.1 Możliwości przetwarzania niesegregowanych (zmieszanych) odpadów komunalnych.

Na terenie gminy Śrem brak jest instalacji do przetwarzania zmieszanych odpadów komunalnych, bioodpadów stanowiących odpady komunalne oraz pozostałości z sortowania odpadów komunalnych i pozostałości z procesu mechaniczno-biologicznego przetwarzania niesegregowanych (zmieszanych) odpadów komunalnych przeznaczonych do składowania. W 2021 r. wszystkie odpady komunalne z terenu gminy przekazywane były do instalacji mechaniczno-biologicznego przetwarzania odpadów – ZGO Sp. z o.o. w Jarocinie – Wielkopolskie Centrum Recyklingu Witaszyczki 1A, 63-200 Jarocin oraz Instalacji Komunalnej ProZero Recycling Zachód Sp. z o.o. z siedzibą w Piotrowie Pierwszym 26/27, 64-020 Czempień.

| Lp. | Kod i rodzaj odpadu | Masa odebranych odpadów komunalnych przekazanych do zagospodarowania w tonach [Mg] | Sposób zagospodarowania odebranych odpadów komunalnych | Nazwa instalacji, do której zostały przekazane odpady komunalne |
|-------|--|--|---|--|
| 1. | 20 03 01 - Niesegregowane (zmieszane) odpady komunalne | 10 473,8400 | R12 - Wymiana odpadów w celu poddania ich któremukolwiek z procesów wymienionych w pozycji R1-R11(****) | "ZGO SP. Z O.O. W JAROCINIE - WIELKOPOLSKIE CENTRUM RECYKLINGU" ul. Mariusza Małyncza 1, Witaszyczki, 63-200 Jarocin |
| 2. | 20 03 01 - Niesegregowane (zmieszane) odpady komunalne | 114,4000 | R12 - Wymiana odpadów w celu poddania ich któremukolwiek z procesów wymienionych w pozycji R1-R11(****) | Instalacja Komunalna MBP PreZero Recycling Zachód Sp z o.o. Piotrowo Pierwsze 26/27, 64-020 Czempień |
| Suma: | | 10 588,2400 | | |

3.2 Możliwości przetwarzania bioodpadów stanowiących odpady komunalne.

Gmina Śrem, w 2021 r. dostarczyła bioodpady stanowiące odpady komunalne do następujących instalacji:

| Lp. | Kod i rodzaj odpadu | Masa odebranych odpadów komunalnych przekazanych do zagospodarowania w tonach [Mg] | Sposób zagospodarowania odebranych odpadów komunalnych | Nazwa instalacji, do której zostały przekazane odpady komunalne |
|-----|--|--|---|--|
| 1 | 15 01 01 - Opakowania z papieru i tektury | 631,64 | R12 - Wymiana odpadów w celu poddania ich któremukolwiek z procesów wymienionych w pozycji R1–R11(****) | "ZGO SP. Z O.O. W JAROCINIE - WIELKOPOLSKIE CENTRUM RECYKLINGU" ul. Mariusza Małyncza 1, Witaszyczki, 63-200 Jarocin |
| 2 | 20 01 08 - Odpady kuchenne ulegające biodegradacji | 479,38 | D8 - Obróbka biologiczna, niewymieniona w innej pozycji niniejszego załącznika, w wyniku której powstają ostateczne związki lub mieszanki, które są unieszkodliwiane za pomocą któregokolwiek spośród procesów wymienionych w poz. D1 – D12 | "ZGO SP. Z O.O. W JAROCINIE - WIELKOPOLSKIE CENTRUM RECYKLINGU" ul. Mariusza Małyncza 1, Witaszyczki, 63-200 Jarocin |
| 3 | 20 01 08 - Odpady kuchenne ulegające biodegradacji | 273,62 | R3 - Recykling lub odzysk substancji organicznych, które nie są stosowane jako rozpuszczalniki (w tym kompostowanie i inne biologiczne procesy przekształcania)(**) | "ZGO SP. Z O.O. W JAROCINIE - WIELKOPOLSKIE CENTRUM RECYKLINGU" ul. Mariusza Małyncza 1, Witaszyczki, 63-200 Jarocin |
| 4 | 20 02 01 - Odpady ulegające biodegradacji | 207,98 | R3 - Recykling lub odzysk substancji organicznych, które nie są stosowane jako rozpuszczalniki (w tym kompostowanie i inne biologiczne procesy przekształcania)(**) | "ZGO SP. Z O.O. W JAROCINIE - WIELKOPOLSKIE CENTRUM RECYKLINGU" ul. Mariusza Małyncza 1, Witaszyczki, 63-200 Jarocin |
| 5 | 20 02 01 - Odpady ulegające biodegradacji | 2058,42 | R3 - Recykling lub odzysk substancji organicznych, które nie są stosowane jako rozpuszczalniki (w tym kompostowanie i inne biologiczne procesy przekształcania)(**) | "ZGO SP. Z O.O. W JAROCINIE - WIELKOPOLSKIE CENTRUM RECYKLINGU" ul. Mariusza Małyncza 1, Witaszyczki, 63-200 Jarocin |

3.3. Możliwości przetwarzania przeznaczonych do składowania pozostałości z sortowania odpadów komunalnych i pozostałości z procesu mechaniczno-biologicznego przetwarzania niesegregowanych (zmieszanych) odpadów komunalnych.

| Lp. | Adres instalacji, w której zostały wytworzone odpady, powstałe z odebranych przez podmiot odpadów komunalnych, przekazane do składowania | Kod i rodzaj odpadu | Masa odpadów, powstała po sortowaniu zmieszanych odpadów komunalnych odebranych, przekazanych do składowania w tonach [Mg] | | | | Adres składowiska, na które przekazano odpady do składowania |
|-----|--|---|--|----------------------|---------------------------------|--------------------------------|--|
| | | | Fracja od 0 do 80 mm | Fracja powyżej 80 mm | Wartość parametru AT4 [mg O2/g] | Masa całego strumienia odpadów | |
| 1 | Województwo: WIELKOPOLSKIE, Powiat: kościański, Gmina: Czempień, Miejscowość: Piotrowo Pierwsze 26/27, Kod pocztowy: 64-020 | 19 05 99 Inne niewymienione odpady | 3,901 | 0,0000 | | 3,9010 | Województwo: WIELKOPOLSKIE, Powiat: kościański, Gmina: Czempień, Miejscowość: Piotrowo Pierwsze 26/27, Kod pocztowy: 64-020 |
| 2 | Województwo: WIELKOPOLSKIE, Powiat: kościański, Gmina: Czempień, Miejscowość: Piotrowo Pierwsze 26/27, Kod pocztowy: 64-020 | 19 12 12 Inne odpady (w tym zmieszane substancje i przedmioty) z mechanicznej obróbki odpadów inne niż wymienione w 19 12 11 | 0,000 | 0,3318 | | 0,3318 | Województwo: WIELKOPOLSKIE, Powiat: kościański, Gmina: Czempień, Miejscowość: Piotrowo Pierwsze 26/27, Kod pocztowy: 64-020 |

3.4. Potrzeby inwestycyjne związane z gospodarowaniem odpadami komunalnymi.

Do głównych potrzeb inwestycyjnych można zaliczyć wdrożenie dla mieszkańców zabudowy wielolokalowej systemu indywidualnej segregacji odpadów – „Inteligentne bezdotykowe pojemniki na odpady”. To kompleksowe narzędzie do zarządzania gospodarką odpadami w mieście, rozwiązanie to integruje różne obszary zbiórki odpadów komunalnych w mieście, dla zachowania pełnej informacji i szczelności systemu.

System pozwala na monitorowanie ilości wyrzucanych odpadów. Firmy wywożące odpady mogą odbierać tylko pełne pojemniki. Spółdzielnie mieszkaniowe, gminy oraz sortownie mają realną wiedzę o odpadach wyrzucanych do pojemników. Oddawane odpady poddawane

są dwustopniowej weryfikacji, dzięki której u źródła można zbadać poprawność segregacji. To realne działania przekładające się na podwyższenie poziomów zebranych surowców wtórnych poddanych recyklingowi.

Każde gospodarstwo domowe zostanie wyposażone w dedykowany zestaw kodów QR do przyklejenia na worki z odpadami – oddzielnie dla każdej frakcji. Po zeskanowaniu kodu QR przyklejonego na worku z odpadami, kłapa pojemnika otworzy się samodzielnie. Kolorowe diody i przyjazne komunikaty głosowe ułatwiają mieszkańcom korzystanie z urządzenia. Kody QR umożliwią identyfikację wytwórcy odpadów czy poprawność segregacji.

Na program można pozyskać fundusze z Narodowego Funduszu Ochrony Środowiska, środków unijnych czy programów z budżetu Państwa.

3.5 Koszty poniesione w związku z odbieraniem, odzyskiem, recyklingiem i unieszkodliwianiem odpadów komunalnych w podziale na wpływy, wydatki i nadwyżki z opłat za gospodarowanie odpadami komunalnymi.

a) Wpływy z tytułu opłaty za gospodarowanie odpadami komunalnymi w 2021r. – **13.845.815,27 zł.**

b) Poniesione wydatki, w tym:

- koszty odbierania, transportu, zbierania, odzysku i unieszkodliwiania odpadów komunalnych – **11.534.419,03 zł,**

- koszty tworzenia i utrzymania punktów selektywnego zbierania odpadów komunalnych – **123.120,00 zł,**

- koszty obsługi administracyjnej systemu (w tym koszty wynagrodzeń) – **381.386,56zł,**

- koszty edukacji ekologicznej w zakresie prawidłowego postępowania z odpadami komunalnymi – **41.780,04 zł,**

- koszty wyposażenia nieruchomości w pojemniki lub worki do zbierania odpadów komunalnych oraz koszty utrzymania pojemników w odpowiednim stanie sanitarnym, porządkowym i technicznym – **100.941,91 zł,**

- Koszty usunięcia odpadów komunalnych z miejsc nieprzeznaczonych do ich składania i magazynowania w rozumieniu ustawy z dnia 14 grudnia 2012r. o odpadach – **3.618,00 zł.**

c) Niewykorzystane środków pochodzące z opłat za gospodarowanie odpadami komunalnymi z roku 2021, przeznaczono na zakup usług

koniecznych dla prawidłowego funkcjonowania systemu gospodarowania odpadami komunalnymi w gminie Śrem w roku 2022 - **1.660.120,73 zł.**

3.6 Liczba mieszkańców gminy Śrem (wg ewidencji ludności).

Liczba mieszkańców gminy Śrem (według stanu na dzień 31 grudnia 2021 r., zameldowanych na stałe i czasowo) wynosiła **41 160** osób, z czego:

- miasto Śrem: **27 726** osób,
- tereny wiejskie gminy Śrem: **13 263** osób.

3.7 Liczba mieszkańców gminy Śrem (wg złożonych deklaracji).

Liczba mieszkańców gminy Śrem (według złożonych deklaracji na dzień 31 grudnia 2021 r.,) wynosiła **39 870** osób, z czego:

- miasto Śrem: **27 015** osób,
- tereny wiejskie gminy Śrem: **12 870** osoby.

3.8 Właściciele nieruchomości, którzy nie zawarli umowy na odbieranie odpadów komunalnych oraz opróżnianie zbiorników bezodpływowych.

Liczba właścicieli: **0**

4. Ilość odpadów komunalnych wytwarzanych na terenie gminy.

Ilość odpadów wyszczególnionych w Analizie została oszacowana na podstawie sprawozdań otrzymanych od firm, które w 2021 roku świadczyły usługę odbioru odpadów komunalnych. Odzwierciedlenie ilości odebranych odpadów komunalnych zostało ujęte w rocznym sprawozdaniu złożonym Marszałkowi Województwa Wielkopolskiego oraz Wojewódzkiemu Inspektorowi Ochrony Środowiska

4.1 Ilość niesegregowanych (zmieszanych) odpadów komunalnych.

- 10 588,2400 Mg

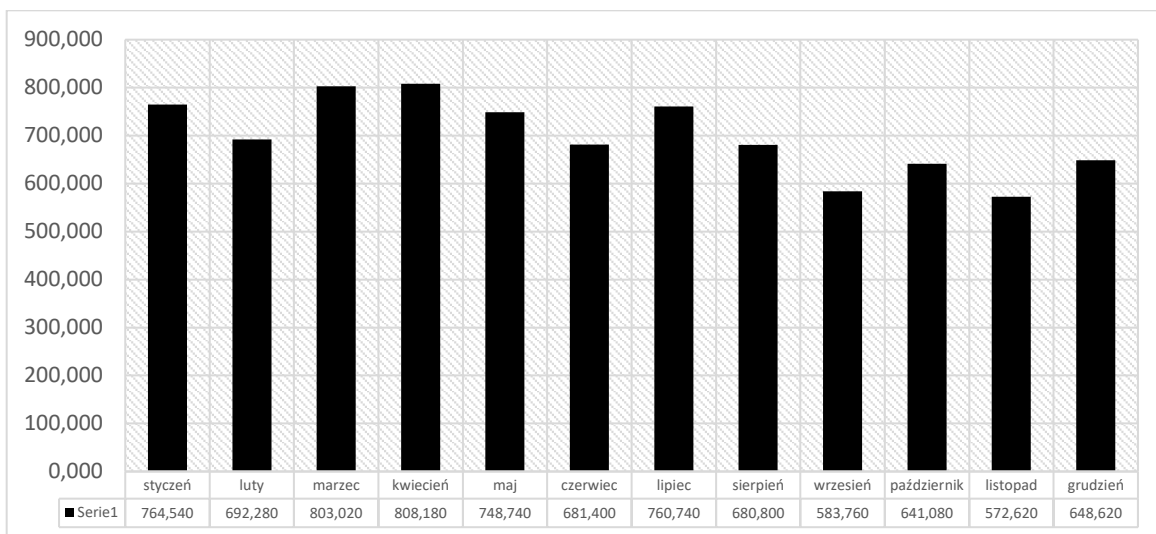
4.2 Ilość odpadów ulegających biodegradacji.

- 3 651,0400 Mg

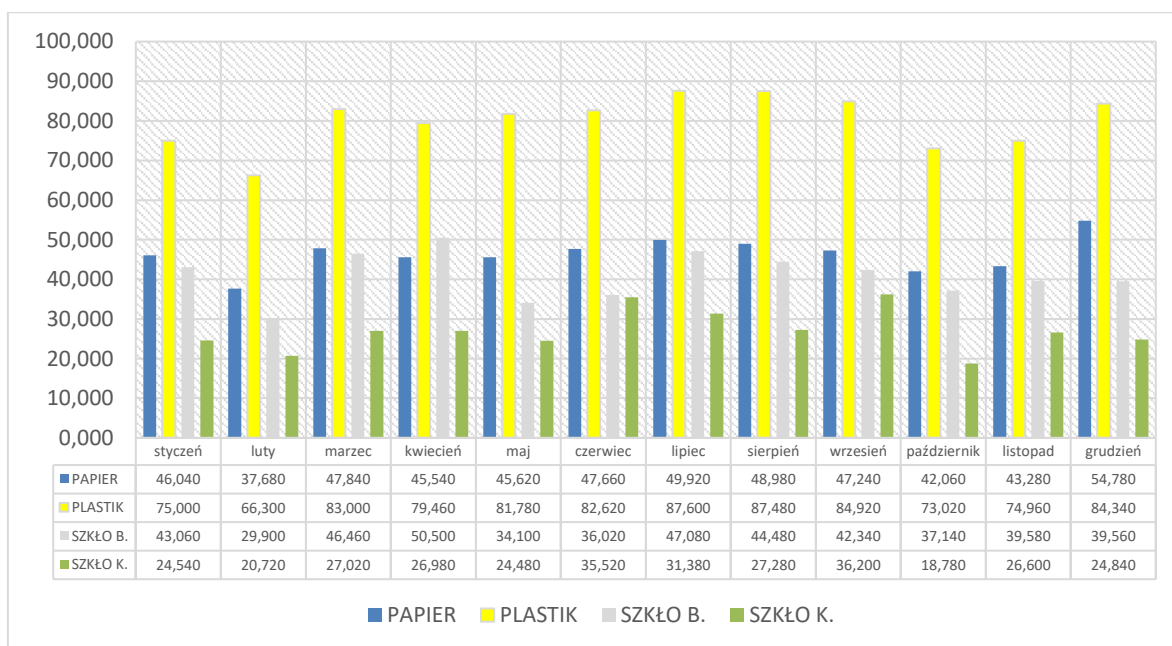
4.3 Ilość odpadów, powstałych po sortowaniu zmieszanych odpadów komunalnych, przekazanych do składowania.

- 4,2328 Mg

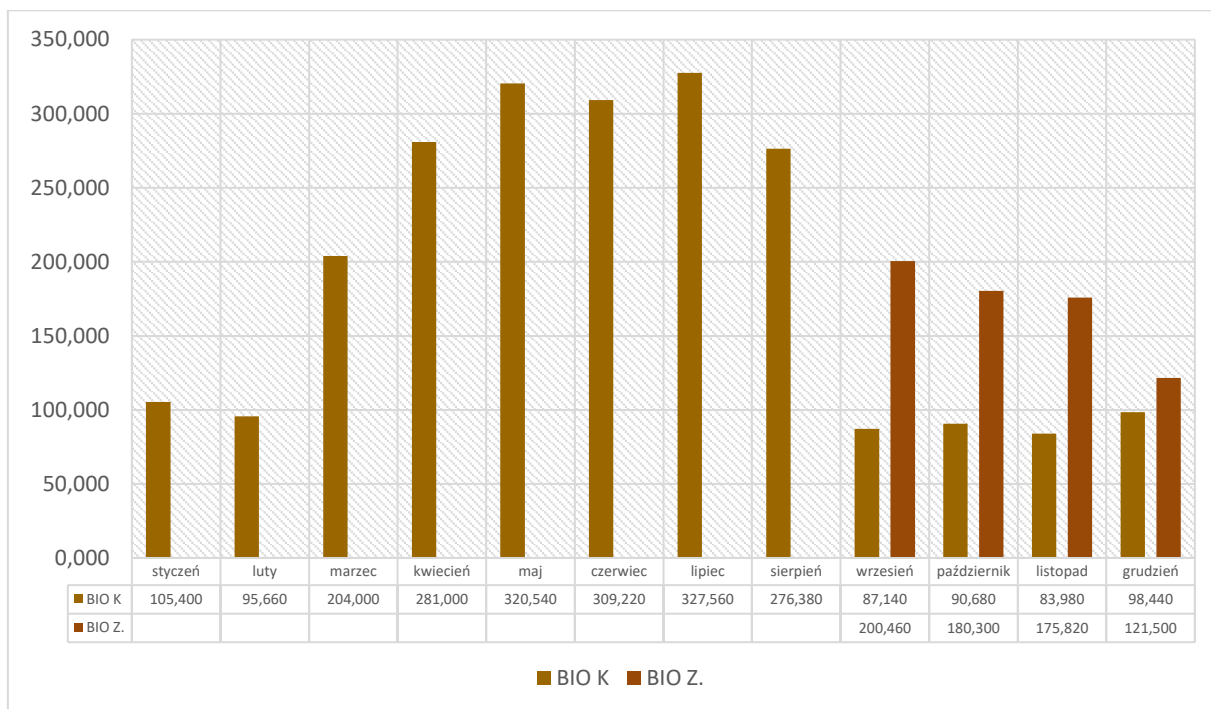
4.4 Ilość niesegregowanych odpadów komunalnych odebranych od właścicieli nieruchomości objętych systemem odbioru odpadów w 2021 r.



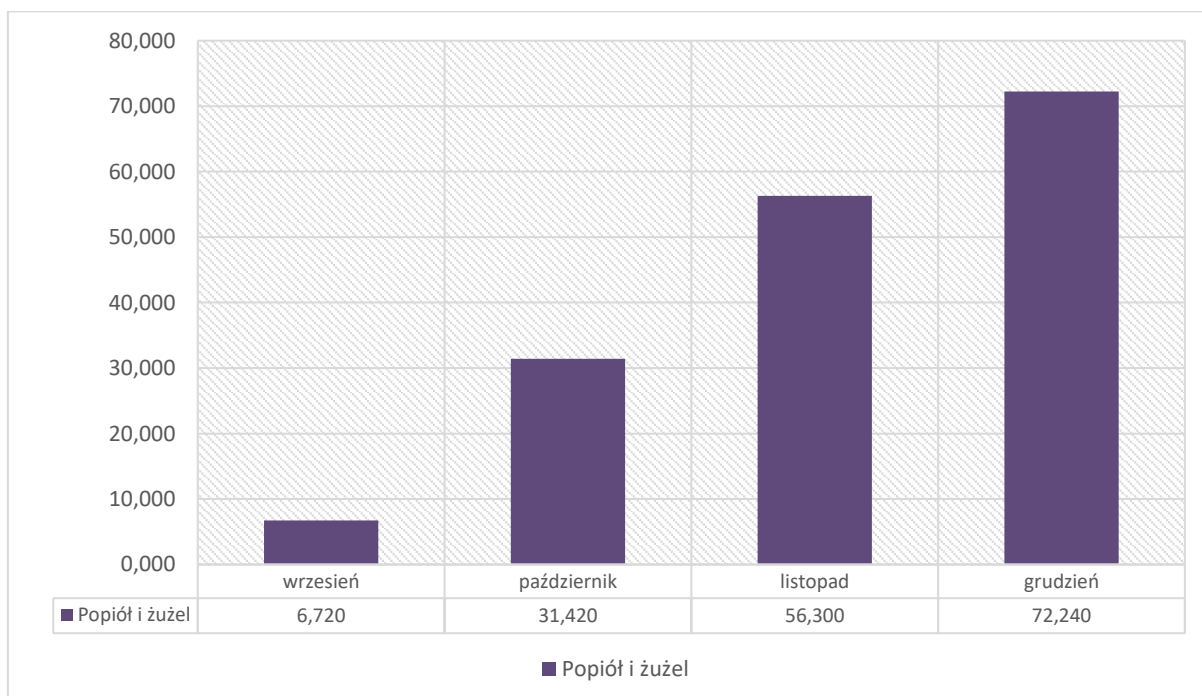
4.5 Ilość segregowanych odpadów komunalnych odebranych od właścicieli nieruchomości objętych systemem odbioru odpadów w 2021 r.



4.6 Ilość biodegradowalnych odpadów komunalnych odebranych od właścicieli nieruchomości objętych systemem odbioru odpadów w 2021 r.



4.7 Ilość popiołu i żużla odebranego selektywnie od właścicieli nieruchomości objętych systemem odbioru odpadów w 2021 r.



5. Poziomy recyklingu.

5.1 Poziom składowania odpadów komunalnych i odpadów pochodzących z przetwarzania odpadów komunalnych.

$$\text{Poziom składowania [\%]} = \frac{M_s}{M_w} \times 100 \%$$

| | |
|--|----------------------|
| M_s oznacza łączną masę odebranych oraz zebranych odpadów komunalnych przekazanych w danym roku do zagospodarowania w procesie składowania (D5), wyrażoną w Mg. | 192,3200 Mg |
| M_w – oznacza łączną masę odebranych oraz zebranych w danym roku odpadów komunalnych, wyrażoną w Mg. | 17169,8310 Mg |

$$\text{Poziom składowania [\%]} = \frac{192,3200}{17169,8310} \times 100 \% = \mathbf{1,1201 \%}$$

Gminy są zobowiązane nie przekraczać poziomu składowania w wysokości co najmniej:

30% wagowo – za każdy rok w latach 2025 - 2029,

20% wagowo – za każdy rok w latach 2030 - 2034,

10% wagowo – w 2035 r. i za każdy kolejny rok w latach następnych.

1,1201 % < 30,00 % - Poziom został osiągnięty

5.2 Poziom ograniczenia składowania masy odpadów komunalnych ulegających biodegradacji.

$$Tr = \frac{M_{OUBR} \times 100}{OUB_{1995} \times D} [\%] = \frac{0,13272 \times 100}{5068,69 \times 1,02} [\%] = \frac{13,2720}{5170,0638} = 0,0026 \%$$

| | | |
|----------------------------|--|---|
| OUB₁₉₉₅: | Masa odpadów ulegających biodegradacji wytworzona w 1995 r. | $OUB_{1995} = (0,155 \times L_m + 0,047 \times L_w [Mg]) \times U_o$ $OUB_{1995} = (0,155 \times 30025 + 0,047 \times 8826) \times 1$ $= (4653,87 + 414,82) \times 1 = 5068,69 \times 1$ $= 5068,69 [Mg]$ |
| U_o | U _o - udział gminy 3 /podmiotu odbierającego odpady komunalne na podstawie umowy z właścicielem nieruchomości, o którym mowa w art. 9g ustawy z dnia 13 września 1996 r. o utrzymaniu czystości i porządku w gminach (Dz. U. z 2017 r. poz. 1289, 2056 i 2361) | U _o = 1 |
| M_{OUBR}: | Masa odpadów ulegających biodegradacji zebranych, odebranych i przetworzonych ze strumienia odpadów komunalnych z obszaru gminy / związku międzygminnego, przekazanych do składowania | $M_{OUBR} = (M_{MR} \times U_M) + (M_{WR} \times U_W) + \sum_{i=1}^{16} (M_{SRi} \times U_{Si})$ $+ (M_{BR1} \times U_{B1}) + (M_{BR2} \times U_{B2}) [Mg]$ $M_{OUBR} = (0,00 \times 0,573) + (0,0 \times 0,483) + \sum (0 \times 0)$ $+ (0,3318 \times 0,40) + (0,00 \times 0,59) [Mg]$ $= 0,13272 [Mg]$ |
| D | Wskaźnik uwzględniający zmiany demograficzne mieszkańców gminy L _R - liczba mieszkańców na obszarze gminy w danym roku, na podstawie danych pochodzących ze złożonych deklaracji o wysokości opłaty za gospodarowanie odpadami komunalnymi; L ₁₉₉₅ - liczba mieszkańców na obszarze gminy według danych Głównego Urzędu Statystycznego w 1995 r. | $D = \frac{L_R}{L_{1995}} = \frac{39885}{38851} = 1,02 \%$ |

0,0026% < 35,00 % - Poziom został osiągnięty

5.3 Poziom przygotowania do ponownego użycia i recyklingu odpadów komunalnych

$$P = \frac{M_r}{M_w} \times 100 \%$$

| | | |
|-----------|---|-------------------|
| Mr | oznacza łączną masę odpadów komunalnych przygotowanych do ponownego użycia i poddanych recyklingowi, wyrażoną w Mg. | 7336,5370 |
| Mw | oznacza łączną masę wytworzonych odpadów komunalnych, wyrażoną w Mg. | 17169,8310 |

$$P = \frac{7336,5370}{17169,8310} \times 100 \% = 42,7292\%$$

Zgodnie z art. 3b ust. 1 ustawy UCiPG gminy są zobowiązane osiągnąć poziom przygotowania do ponownego użycia i recyklingu odpadów komunalnych w wysokości co najmniej: 20% wagowo – za rok 2021.

42,72% > 20,00% - Poziom został osiągnięty

6. Podsumowanie

Niniejsza analiza stanu gospodarki odpadami wykazuje, że system gospodarki odpadami na terenie Gminy Śrem jest sprawny, szczelny i funkcjonuje prawidłowo. Gmina Śrem osiągnęła wymagane poziomy: przygotowania do ponownego użycia i recyklingu odpadów komunalnych, ograniczenia składowania masy odpadów komunalnych ulegających biodegradacji oraz składowania odpadów komunalnych i odpadów pochodzących z przetwarzania odpadów komunalnych.

Opracował:

21.04.2022 r.

(-) Waldemar Flaczyński
podinspektor

Zaakceptował:

21.04.2022 r.

(-) Robert Mielcarek
Naczelnik Pionu Rolnictwa
I Gospodarki Komunalnej

Zatwierdził:

22.04.2022 r.

(-) Adam Lewandowski
Burmistrz