

PEUEK.4424.26.2021.SEW

INFORMACJA
o stanie realizacji zadań oświatowych
gminy Śrem w roku szkolnym 2020/2021

Pion Edukacji i Usług Społecznych
Urzędu Miejskiego w Śremie

Sesja Rady Miejskiej w Śremie

Śrem, 28 października 2021 r.

SPIS TREŚCI:

I.	WSTĘP	str. 2
II.	ZADANIA OŚWIATOWE GMINY	str. 3
III.	PODSTAWOWE DECYZJE PRAWNE	str. 3
IV.	PRZEDSZKOŁA, ODDZIAŁY PRZEDSZKOLNE W SZKOŁACH PODSTAWOWYCH	str. 7
V.	SZKOŁY PODSTAWOWE	str. 13
VI.	WYNIKI NADZORU PEDAGOGICZNEGO SPRAWOWANEGO PRZEZ KURATORA OŚWIATY	str. 31
VII.	FINANSOWANIE OŚWIATY	str. 32
VIII.	ANALIZA PORÓWNAWCZA	str. 37

I. WSTĘP

Mając na uwadze zapisy art. 11 ust. 7 ustawy z dnia 14 grudnia 2016 r. Prawo Oświatowe (Dz. U. z 2021 r. poz. 1082 i 762) „Organ wykonawczy jednostki samorządu terytorialnego, w terminie do dnia 31 października, przedstawia organowi stanowiącemu jednostki samorządu terytorialnego informację o stanie realizacji zadań oświatowych tej jednostki za poprzedni rok szkolny, w tym o wynikach:

- 1) egzaminu ósmoklasisty, egzaminu maturalnego i egzaminu zawodowego, z uwzględnieniem działań podejmowanych przez szkoły nakierowanych na kształcenie uczniów ze specjalnymi potrzebami edukacyjnymi, w szkołach tych typów, których prowadzenie należy do zadań własnych jednostki samorządu terytorialnego;
- 2) nadzoru pedagogicznego sprawowanego przez kuratora oświaty lub właściwego ministra w szkołach i placówkach tych typów i rodzajów, których prowadzenie należy do zadań własnych jednostki samorządu terytorialnego.

Informacja o stanie realizacji zadań oświatowych przedstawiona w niniejszym opracowaniu odnosi się do roku szkolnego 2020/2021.

Rok szkolny 2020/2021 był kolejnym rokiem, w którym ze względu na panującą pandemię związaną z wirusem COVID-19, nauka odbywała się w różnorodny sposób. Poniżej kalendarium najważniejszych zmian:

- 1 września 2020 r. – wszyscy uczniowie rozpoczęli naukę stacjonarną;
- od 24 października 2020 r. uczniowie klasy IV-VIII szkoły podstawowej do 16 maja 2021 r. – kształcenie na odległość;
- od 9 listopada 2020 r. do 17 stycznia 2021 r. – klasy I-III szkoły podstawowej przeszły na kształcenie na odległość;
- od 4 do 17 stycznia 2021 r. dla wszystkich uczniów z całego kraju wyznaczono ferie zimowe;
- od 18 stycznia 2021 r. do 21 marca 2021 r. – klasy I-III szkoły podstawowej – nauczanie stacjonarne;
- od 22 marca 2021 r. do 2 maja 2021 r. – klasy I-III szkoły podstawowej – kształcenie na odległość;
- 29 marca 2021 r. – 18 kwietnia 2021 r. – zamknięte przedszkola;

- od 3 maja br. klasy I-III szkoły podstawowej w całym kraju wróciły do nauki w trybie stacjonarnym;
- od 17 maja 2021 r. do 30 maja 2021 r. klasy IV-VIII szkoły podstawowej – nauka w trybie hybrydowym;
- od 31 maja 2021 r. uczniowie powrócili do regularnej nauki stacjonarnej.

II. ZADANIA OŚWIATOWE GMINY

1. Zaspokajanie zbiorowych potrzeb wspólnoty m.in. w zakresie edukacji publicznej należy do zadań własnych gminy – art. 7 ust. 1 pkt 8 ustawy o samorządzie gminnym.
2. Zgodnie z art. 10 ustawy Prawo oświatowe, organ prowadzący szkołę lub placówkę odpowiada za jej działalność. Do zadań organu prowadzącego szkołę lub placówkę należy w szczególności:
 - 1) zapewnienie warunków działania szkoły lub placówki, w tym bezpiecznych i higienicznych warunków nauki, wychowania i opieki;
 - 2) zapewnienie warunków umożliwiających stosowanie specjalnej organizacji nauki i metod pracy dla dzieci i młodzieży objętych kształceniem specjalnym;
 - 3) wykonywanie remontów obiektów szkolnych oraz zadań inwestycyjnych w tym zakresie;
 - 4) zapewnienie obsługi administracyjnej, w tym prawnej, obsługi finansowej i obsługi organizacyjnej szkoły lub placówki;
 - 5) wyposażenie szkoły lub placówki w pomoce dydaktyczne i sprzęt niezbędny do pełnej realizacji programów nauczania, programów wychowawczo-profilaktycznych, przeprowadzania egzaminów oraz wykonywania innych zadań statutowych;
 - 6) wykonywanie czynności w sprawach z zakresu prawa pracy w stosunku do dyrektora szkoły lub placówki.

III. PODSTAWOWE DECYZJE PRAWNE

W roku szkolnym 2020/2021 Rada Miejska w Śremie podjęła 3 uchwały regulujących przepisy ustawodawcze w dziedzinie oświaty, a mianowicie:

1. Uchwała nr 227/XXIII/2020 Rady Miejskiej w Śremie z dnia 17 grudnia 2020 r. w sprawie ustalenia planu dofinansowania form doskonalenia zawodowego nauczycieli zatrudnionych w przedszkolach i szkołach podstawowych prowadzonych przez Gminę Śrem, ustalenia maksymalnej kwoty dofinansowania opłat pobieranych przez placówki doskonalenia nauczycieli, szkoły wyższe oraz inne podmioty, których zadania statutowe obejmują doskonalenie zawodowe nauczycieli, oraz ustalenia form i specjalności kształcenia na 2021 rok.
2. Uchwała Nr 314/XXVIII/2021 Rady Miejskiej w Śremie z dnia 24 czerwca 2021 r. w sprawie określenia średniej ceny jednostki paliwa w gminie Śrem na rok szkolny 2021/2022.
3. Obwieszczenie Nr 21/XXII/2020 Rady Miejskiej w Śremie z dnia 15 października 2020 r. w sprawie ogłoszenia jednolitego tekstu uchwały w sprawie szczegółowych warunków przyznawania stypendium Burmistrza Śremu dla uzdolnionych uczniów w ramach Gminnego Programu Wspierania Edukacji Uzdolnionych Dzieci i Młodzieży.

W ramach wewnętrznego kierownictwa oprócz różnego rodzaju decyzji organizacyjno-kadrowych wydano 18 zarządzeń Burmistrza Śremu, odnoszących się do tematyki oświaty:

1. Zarządzenie Nr 6/2021 Burmistrza Śremu z dnia 25 stycznia 2021 r. w sprawie ustalenia terminów przeprowadzania postępowania rekrutacyjnego i postępowania uzupełniającego, w tym terminów składania dokumentów do publicznych przedszkoli, oddziałów przedszkolnych w publicznych szkołach podstawowych, do klas I publicznych szkół podstawowych oraz do klas IV oddziałów sportowych w publicznych szkołach podstawowych na rok szkolny 2021/2022.
2. Zarządzenie Nr 7/2021 Burmistrza Śremu z dnia 28 stycznia 2021 r. w sprawie ogłoszenia konkursu na stanowisko dyrektora Przedszkola Nr 2 „Słoneczna Gromada” w Śremie.
3. Zarządzenie Nr 8/2021 Burmistrza Śremu z dnia 28 stycznia 2021 r. w sprawie ogłoszenia konkursu na stanowisko dyrektora Przedszkola Nr 7 „Janka Wędrowniczka” w Śremie.
4. Zarządzenie Nr 9/2021 Burmistrza Śremu z dnia 28 stycznia 2021 r. w sprawie ogłoszenia konkursu na stanowisko dyrektora Szkoły Podstawowej Nr 5 im. Polskich Noblistów w Śremie.

W związku z ukazaniem się rozporządzenia Ministra Edukacji i Nauki z dnia 3 lutego 2021 r. zmieniającym rozporządzenie w sprawie szczególnych rozwiązań w okresie czasowego ograniczenia funkcjonowania jednostek systemu oświaty w związku z zapobieganiem, przeciwdziałaniem i zwalczaniem COVID-19 (Dz. U. z 2021 r. poz. 242) który stanowi, że „w przypadku konieczności obsadzenia stanowiska dyrektora jednostki systemu oświaty przed dniem 2 września 2021 r. organ prowadzący może przedłużyć powierzenie stanowiska dyrektorowi jednostki systemu oświaty, po uzyskaniu pozytywnej opinii organu sprawującego nadzór pedagogiczny oraz po zasięgnięciu opinii rady pedagogicznej i rady szkoły lub placówki, na okres nie dłuższy niż do dnia 31 sierpnia 2026 r., jednak nie krótszy niż jeden rok szkolny”, Burmistrz Śremu podjął decyzję o odwołaniu konkursów na stanowiska dyrektorów:

- a) Przedszkola Nr 2 „Słoneczna Gromada” w Śremie,
- b) Przedszkola Nr 7 „Janka Wędrawniczka” w Śremie,
- c) Szkoły Podstawowej Nr 5 im. Polskich Noblistów w Śremie,

które zostały ogłoszone w dniu 28 stycznia 2021 r. jednocześnie powołując na stanowiska dyrektorów obecnie pełniących te funkcje Paniom zgodnie z:

5. Zarządzeniem Nr 34/2021 Burmistrza Śremu z dnia 24 marca 2021 r. w sprawie powierzenia stanowiska dyrektora Przedszkola Nr 2 „Słoneczna Gromada” w Śremie.
6. Zarządzeniem Nr 35/2021 Burmistrza Śremu z dnia 24 marca 2021 r. w sprawie powierzenia stanowiska dyrektora Przedszkola Nr 7 „Janka Wędrawniczka” w Śremie.
7. Zarządzeniem Nr 36/2021 Burmistrza Śremu z dnia 24 marca 2021 r. w sprawie powierzenia stanowiska dyrektora Szkoły Podstawowej Nr 5 im. Polskich Noblistów w Śremie.

Ponadto wydano 6 zarządzeń dot. awansów zawodowych tj.:

8. Zarządzenie Nr 88/2021 z dnia 19 lipca 2021 r. w sprawie powołania Komisji Egzaminacyjnej celem przeprowadzenia postępowania egzaminacyjnego dla Pani Agnieszki Adamczewskiej ubiegającej się o awans na stopień nauczyciela mianowanego.
9. Zarządzenie Nr 89/2021 z dnia 19 lipca 2021 r. w sprawie powołania Komisji Egzaminacyjnej celem przeprowadzenia postępowania egzaminacyjnego dla Pani Anety Wolarczyk ubiegającej się o awans na stopień nauczyciela mianowanego.

10. Zarządzenie Nr 90/2021 z dnia 19 lipca 2021 r. w sprawie powołania Komisji Egzaminacyjnej celem przeprowadzenia postępowania egzaminacyjnego dla Pani Marzeny Lisek ubiegającej się o awans na stopień nauczyciela mianowanego.
 11. Zarządzenie Nr 91/2021 z dnia 19 lipca 2021 r. w sprawie powołania Komisji Egzaminacyjnej celem przeprowadzenia postępowania egzaminacyjnego dla Pana Karola Konwerskiego ubiegającego się o awans na stopień nauczyciela mianowanego.
 12. Zarządzenie Nr 92/2021 z dnia 19 lipca 2021 r. w sprawie powołania Komisji Egzaminacyjnej celem przeprowadzenia postępowania egzaminacyjnego dla Pani Pauliny Kaczmarek ubiegającej się o awans na stopień nauczyciela mianowanego.
 13. Zarządzenie Nr 93/2021 z dnia 19 lipca 2021 r. w sprawie powołania Komisji Egzaminacyjnej celem przeprowadzenia postępowania egzaminacyjnego dla Pani Marii Szymczak ubiegającej się o awans na stopień nauczyciela mianowanego.
- które zostały zmienione w związku ze zmianą jednego eksperta z listy ekspertów ustalonej przez Ministra Edukacji i Nauki:
14. Zarządzeniem Nr 99/2021 z dnia 3 sierpnia 2021 r. w sprawie powołania Komisji Egzaminacyjnej celem przeprowadzenia postępowania egzaminacyjnego dla Pani Agnieszki Adamczewskiej ubiegającej się o awans na stopień nauczyciela mianowanego.
 15. Zarządzeniem Nr 100/2021 z dnia 3 sierpnia 2021 r. w sprawie powołania Komisji Egzaminacyjnej celem przeprowadzenia postępowania egzaminacyjnego dla Pani Anety Wolarczyk ubiegającej się o awans na stopień nauczyciela mianowanego.
 16. Zarządzeniem Nr 101/2021 z dnia 3 sierpnia 2021 r. w sprawie powołania Komisji Egzaminacyjnej celem przeprowadzenia postępowania egzaminacyjnego dla Pani Pauliny Kaczmarek ubiegającej się o awans na stopień nauczyciela mianowanego.
 17. Zarządzeniem Nr 102/2021 z dnia 3 sierpnia 2021 r. w sprawie powołania Komisji Egzaminacyjnej celem przeprowadzenia postępowania egzaminacyjnego dla Pani Marii Szymczak ubiegającej się o awans na stopień nauczyciela mianowanego.
- Ponadto Burmistrz Śremu Zarządzeniem Nr 104/2021 z dnia 16 sierpnia 2021r. wyznaczył Panią Agnieszkę Kwiręg do zastępowania Dyrektora Szkoły Podstawowej im. generała Dezyderego Chłapowskiego w Bodzynie.

IV. PRZEDSZKOLA, ODDZIAŁY PRZEDSZKOLNE W SZKOŁACH PODSTAWOWYCH

W roku szkolnym 2020/2021 gmina Śrem była organem prowadzącym dla 4 przedszkoli publicznych, a mianowicie:

- Przedszkola Nr 2 „Słoneczna Gromada” w Śremie,
- Przedszkola Nr 3 „Jarzębinka” w Śremie,
- Przedszkola Nr 5 z Oddziałami Integracyjnymi „Mali Przyrodnicy” w Śremie,
- Przedszkole Nr 7 „Janka Wędrowniczka” w Śremie.

Ponadto w szkołach podstawowych prowadzonych przez gminę Śrem, w roku szkolnym 2020/2021 funkcjonowało 13 oddziałów przedszkolnych, a mianowicie:

- 2 oddziały przedszkolne w Bodzyniewie,
- 1 oddział przedszkolny w Pyszącej,
- 1 oddział przedszkolny w Krzyżanowie,
- 3 oddziały przedszkolne w Dąbrowie,
- 2 oddziały przedszkolne w Nochowie,
- 3 oddziały przedszkolne w Zbrudzewie,
- 1 oddział przedszkolny przy Szkole Podstawowej Nr 1 w Śremie.

W roku szkolnym 2020/2021 na terenie gminy Śrem funkcjonowały 2 oddziały integracyjne w Przedszkolu z Oddziałami Integracyjnymi Nr 5 "Mali Przyrodnicy" w Śremie.

Ponadto na terenie gminy Śrem w roku szkolnym 2020/2021 funkcjonowało 10 przedszkoli prowadzonych przez inne niż gmina Śrem podmiot, a mianowicie:

1. Publiczne Przedszkole „Niezapominajka” prowadzone przez Zgromadzenie Sióstr Św. Elżbiety z siedzibą w Poznaniu,
2. Publiczne Przedszkole „Pod Wierzbami” prowadzone przez osoby fizyczne Panią Jolantę Ajanidis – Krystkiewicz i Panią Barbarę Pawlak.
3. Niepubliczne Przedszkole im. Bł. Edmunda Bojanowskiego prowadzone przez Parafię Rzymsko-Katolicką p.w. Najświętszego Serca Jezusa w Śremie,
4. Niepubliczne Przedszkole „Słoneczna Szóstka” prowadzone przez Kreatywna Edukacja Sp. z o.o.

5. Niepubliczne Przedszkole „Klub Malucha Bajkowy Świat” prowadzone przez osobę fizyczną Panią Renatę Cerekwicką,
6. Niepubliczne Przedszkole „Leśna Polanka” w Mechlinie prowadzone przez osobę fizyczną Panią Paulinę Fabisiak,
7. Niepubliczne Przedszkole „Leśne Skrzaty” w Pyszącej prowadzone przez osobę fizyczną Panią Aleksandrę Dzierżawczyk,
8. Niepubliczne Przedszkole „Mali Bohaterowie” w Śremie prowadzone przez firmę MARVECO Martyna Kobierska-Raubo,
9. Niepubliczne Przedszkole „Kinderki.pl” w Śremie prowadzone przez firmę Centrum Edukacji Dziecka Karolina Lewandowska,
10. Niepubliczne Przedszkole „Zdolna Ferajna” w Śremie prowadzone przez Panią Izabelę Wandycz i Pana Pawła Adamskiego.

Łącznie do przedszkoli i oddziałów przedszkolnych w szkołach podstawowych zlokalizowanych na terenie gminy Śrem uczęszczało 2116 dzieci, z czego do przedszkoli i oddziałów przedszkolnych w szkołach podstawowych prowadzonych przez gminę Śrem 955 dzieci natomiast do przedszkoli prowadzonych przez inny niż gmina podmiot 1161 dzieci.

Ilości dzieci w poszczególnych przedszkolach zostały przedstawione w poniższych tabelach:

Tabela 1. Liczba dzieci uczęszczających do przedszkoli/oddziałów przedszkolnych

Nazwa przedszkola	liczba dzieci	liczba oddziałów
P 2	161	7
P 3	157	7
P 5	151	7
P 7	223	10
Razem p-la gminne	692	31
SP Zbrudzewo	61	3
SP Dąbrowa	61	3
SP Nochowo	47	2
SP Bodzyniewo	47	2
SP Pysząca	20	1
SP Krzyżanowo	14	1
SP1	13	1
Razem oddziały przedszk.	263	13
P-le Pod Wierzbami	151	7
P-le Niezapominajka	126	7

P-le bł. E. Bojanowskiego	130	6
P-le Słoneczna Szóstka	266	12
P-le Bajkowy Świat	150	10
P-le Leśna Polanka	56	4
P-le Leśne Skrzaty	16	1
P-le Mali Bohaterowie	47	3
P-le Kinderki.pl	179	11
P-le Zdolna Ferajna	40	2
Razem p-la dotowane	1161	63
ŁĄCZNIE	2116	107

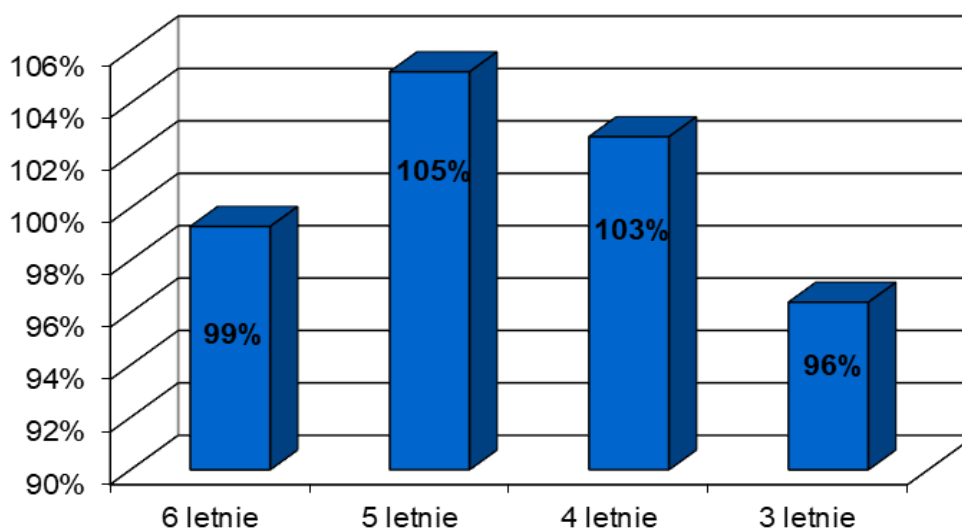
Do przedszkoli i oddziałów przedszkolnych w szkołach podstawowych zlokalizowanych na terenie gminy Śrem uczęszczają nie tylko dzieci zameldowane na terenie gminy Śrem ale również dzieci z innych gmin. Napływ dzieci spoza gminy Śrem jak i ich odpływ został przedstawiony w poniżej tabeli:

Tabela 2. Napływ, odpływ dzieci z gminy Śrem i innych gmin

		2,5 lat	3 lata	4 lata	5 lat	6 lat	7 lat i starsze	Razem liczba dzieci
I. dzieci zgodna z meldunkiem		486	527	479	520	421	447	2880
I. dzieci we wszystkich przedszkolach i OP zlokalizowanych na terenie gminy Śrem		79	523	507	566	436	5	2116
w tym	I. dzieci z innych gmin w przedszkolach i OP na terenie gminy Śrem (NAPŁYW)	0	25	21	26	28	0	100
I. dzieci z gminy Śrem w przedszkolach poza gminą Śrem (ODPŁYW)		1	10	6	7	8	0	32
I. dzieci 6 letnich w kl. I		0	0	0	0	2	0	2
% udział		16 %	96 %	103 %	105 %	99 %	1 %	-

Do przedszkoli, oddziałów przedszkolnych w szkołach podstawowych prowadzonych przez gminę Śrem oraz przedszkoli dotowanych, uczęszczało łącznie 2116 dzieci, z czego 100 dzieci będące mieszkańcami innych gmin. Do przedszkoli poza gminą Śrem uczęszczało 32 dzieci będących mieszkańcami gminy Śrem. Do klas I szkół podstawowych zlokalizowanych

na terenie gminy Śrem uczęszczało łącznie 2 dzieci – 6 letnich. Łącznie do przedszkoli, oddziałów przedszkolnych oraz klas I szkół podstawowych na terenie gminy Śrem i poza nią uczęszczało 436 dzieci 6-letnich.



Powyższy wykres wskazuje wysokie zainteresowanie rodziców dzieci w wieku 3-6 lat posłaniem do przedszkola. Poniżej 100 % udziału dzieci 6 letnich w przedszkolach jak również ponad 100 % udział dzieci 4 i 5 letnich w przedszkolu, wynikać może z różnicy pomiędzy miejscem zamieszkania i zameldowania dziecka. Liczba dzieci podana w powyższej tabeli jest liczbą dzieci zameldowanych na terenie gminy Śrem, co nie zawsze pokrywa się z informacją o miejscu zamieszkania, którą rodzice podają.

W roku szkolnym 2020/2021 praca w przedszkolach i oddziałach przedszkolnych w szkołach podstawowych zlokalizowanych na terenie gminy Śrem, odbywała się w 107 oddziałach. We wszystkich przedszkolach oraz oddziałach przedszkolnych w szkołach podstawowych prowadzonych przez gminę Śrem odbywały się zajęcia logopedyczne. Ponadto przedszkola prowadzone przez gminę Śrem oferowały udział w szeregu zajęć dodatkowych tj. zajęcia taneczne, rytmiczne, ogólnorozwojowe, karate piłkarskie, taneczne, kulinarne, teatralne oraz plastyczne. Ponadto dla każdej z grup przedszkolnych organizowane były zajęcia z języka angielskiego w ramach podstawy programowej wychowania przedszkolnego.

Ze względu na ogłoszony stan pandemii w Polsce nie odbyły się drzwi otwarte we wszystkich przedszkolach. W związku z zaistniałą sytuacją nie odbyły się również imprezy będące pod patronatem Burmistrza Śremu, cyklicznie organizowane przez poszczególne przedszkola.

Opiekę nad dziećmi zapewniła wykwalifikowana kadra. Największą grupę nauczycieli zatrudnionych w przedszkolach prowadzonych przez gminę Śrem stanowią nauczyciele posiadający stopień awansu zawodowego nauczyciela dyplomowanego (31 nauczycieli).

Liczba zatrudnionych nauczycieli w przedszkolach prowadzonych przez gminę Śrem oraz ilość pracowników niepedagogicznych przedstawiają poniższe tabele poniżej.

Tabela 3. Wykaz kadry pedagogicznej i niepedagogicznej zatrudnionej w przedszkolach prowadzonych przez gminę Śrem

Nazwa Przedszkola	Kadra pedagogiczna		Kadra niepedagogiczna	
	Ilość nauczycieli	Ilość etatów przeliczeniowych	Ilość osób	Ilość etatów przeliczeniowych
P 2	19	15,99	17	14
P 3	18	16,04	16	13
P 5	20	18,34	18	16
P 7	23	20,42	21	20
Razem	80	70,79	72	63

Tabela 4. Wykaz kadry pedagogicznej w przedszkolach prowadzonych przez gminę Śrem wg stopnia awansu zawodowego

Nazwa Przedszkola	Bez stopnia	Stażysta	Kontraktowy	Mianowany	Dyplomowany	razem
P 2	2	0	2	6	9	19
P 3	0	3	3	8	4	18
P 5	1	0	0	6	13	20
P 7	0	1	10	7	5	23
Razem	3	4	15	27	31	80

W związku z pojawianiem się coraz większej liczby dzieci posiadających orzeczenie o potrzebie kształcenia specjalnego, we wszystkich przedszkolach prowadzonych przez gminę Śrem zatrudnia się nauczyciela wspomagającego, logopedę a w Przedszkolu Nr 5 w Śremie psychologa, którzy zapewniają pomoc psychologiczno-pedagogiczną dzieciom przedszkolnym.

W przedszkolach prowadzonych przez gminę Śrem opieką i wsparciem specjalistycznej kadry objętych jest 16 dzieci posiadających orzeczenie o potrzebie kształcenia specjalnego.

Tabela 5 Wykaz dzieci posiadających orzeczenie o potrzebie kształcenia specjalnego

Nazwa przedszkola	
P 2	2
P 3	1
P 5	11
P 7	2
Razem	16

Tabela 5a. Wykaz etatów kadry specjalistycznej zatrudnionej w przedszkolach prowadzonych przez gminę Śrem

Nazwa Przedszkola	Logopeda	Psycholog	Nauczyciel współorganizujący	ZR	ZKK	WWR	Razem
P 2	0,50	0	2,00	0,2	0	0	2,7
P 3	0,50	0	1,00	0,1	0,04	0	1,64
P 5	1,00	0,50	2,40	0,66	0,14	0,24	4,94
P 7	0,50	0	1,10	0,1	0	0	1,7
Razem	2,50	0,50	6,50	1,06	0,18	0,24	10,98

ZR – zajęcia rewalidacyjne

ZKK – zajęcia korekcyjno-kompensacyjne

WWR – zajęcia wczesnego wspomagania rozwoju

Każde z przedszkoli prowadzone przez gminę Śrem posiada własną kuchnię, w której przygotowywane są śniadania, obiady i podwieczorki dla dzieci przedszkolnych. Cena dziennego wyżywienia w roku szkolnym 2020/2021 kształtowała się na poziomie 5,80 - 6,00 zł.

Przedszkola publiczne prowadzone przez gminę Śrem funkcjonowały w 4 budynkach, będących majątkiem gminy Śrem. Każde z przedszkoli posiada plac zabaw wyposażony w elementy bezpieczne, przeznaczone do zabaw dla dzieci. Stan bazy lokalowej obrazuje poniższa tabela.

Tabela 6. Stan bazy lokalowej w przedszkolach publicznych prowadzonych przez gminę Śrem

Nazwa Przedszkola	liczba sal lekcyjnych
P 2	7
P 3	7
P 5	7
P 7	6 + 4 sale w SP5
Razem	31

W okresie ferii letnich w roku szkolnym 2020/2021, ze względu na ogłoszony stan pandemii, dyżury wakacyjne pełniły wszystkie przedszkola gminne.

V. SZKOŁY PODSTAWOWE

1. Organizacja szkół podstawowych:

W roku szkolnym 2020/2021 gmina Śrem była organem prowadzącym dla 11 szkół podstawowych:

Są to:

1. Szkoła Podstawowa Nr 1 im. Mikołaja Kopernika w Śremie;
2. Szkoła Podstawowa Nr 2 im. ks. Piotra Wawrzyniaka w Śremie;
3. Szkoła Podstawowa Nr 4 im. Marii Konopnickiej w Śremie;
4. Szkoła Podstawowa Nr 5 im. Polskich Noblistów w Śremie;
5. Szkoła Podstawowa Nr 6 im. Braci Barskich w Śremie;
6. Szkoła Podstawowa im. generała Dezyderego Chłapowskiego w Bodzyniewie;
7. Szkoła Podstawowa im. Władysława Reymonta w Krzyżanowie;
8. Szkoła Podstawowa im. Powstańców Wielkopolskich w Pyszącej;
9. Szkoła Podstawowa im. Jana Pawła II w Dąbrowie;
10. Szkoła Podstawowa im. hrabiego Władysława Zamoyskiego w Nochowie;
11. Szkoła Podstawowa w Zbrudzewie.

Natomiast podmioty zewnętrzne prowadziły:

1. Publiczną Katolicką Szkołę Podstawową im. św. Jana Pawła II w Śremie, dla której organem prowadzącym jest Parafia NSJ w Śremie,
2. Publiczną Szkołę Podstawową w Śremie im. Kawalerów Orderu Uśmiechu, dla której organem prowadzącym jest Kreatywna Edukacja Plus Sp. z o.o.,
3. Niepubliczną Szkołę Podstawową z Klasami Przystosobiającymi do Pracy w Śremie – prowadzone przez Stowarzyszenie HOLIS.

Dane dotyczące liczby uczniów w szkołach przedstawiają poniższe tabele.

Tabela 7. Liczba uczniów uczęszczających do szkół podstawowych zlokalizowanych na terenie gminy Śrem z podziałem na poszczególne poziomy

Nazwa Szkoły	Liczba uczniów na poszczególnych poziomach									Suma oddziałów
	kl. I	kl. II	kl. III	kl. IV	kl. V	kl. VI	kl. VII	kl. VIII	Razem	
SP 1	47	45	59	58	21	95	93	65	483	22
SP 2	39	33	39	34	11	61	53	26	296	16
SP 4	51	52	66	69	20	96	81	72	507	22
SP 5	100	116	73	71	16	81	45	29	531	24
SP 6	62	82	79	76	20	138	141	98	696	31
SP Bodzyniewo	21	16	19	17	15	19	22	16	145	8
SP Pyszaca	18	15	15	17	11	20	24	15	135	8
SP Krzyż.	9	5	4	8	5	13	5	6	55	8
SP Dąbrowa	42	33	34	24	15	35	47	26	256	13
SP Nochowo	28	29	24	16	22	39	46	26	230	12
SP Zbrudzewo	14	22	6	17	13	20	22	19	133	8
Razem SP gminne	431	448	418	407	169	617	579	398	3467	172
PKSP*	40	39	49	57	13	87	55	48	388	20
PSPKOU**	23	4	16	12	7	27	21	26	136	8
NSP***	0	0	0	0	0	7	12	13	32	3
Razem SP dotowane	63	43	65	69	20	121	88	87	556	31
ŁĄCZNIE	494	491	483	476	189	738	667	485	4023	203

*) Publiczna Katolicka Szkoła Podstawowa im. św. Jana Pawła II w Śremie

**) Publiczna Szkoła Podstawowa im. Kawalerów Orderu Uśmiech w Śremie

***) Niepubliczna Szkoła Podstawowa z Klasami Przysposabiającymi o Pracy

Frekwencja jest jednym z bardzo czułych wskaźników jakości pracy szkoły. Obok tego wskaźnika istotne znaczenie ma przepływ uczniów między obwodami szkolnymi. Dane te zostały ujęte w poniższej tabeli.

Tabela 8. Frekwencja i przepływ uczniów między obwodami szkół

szkoła	frekwencja uczniów (%)	ilość uczniów spoza obwodu uczęszczający do szkoły	ilość uczniów z obwodu szkoły uczęszczający do innej szkoły
SP 1	88,92	132	342
SP 2	88,23	57	181
SP 4	90,52	153	186
SP 5	91,24	278	302
SP 6	91,30	247	252
SP Bodzyniewo	92,00	16	30

SP Krzyżanowo	97,20	7	42
SP Pysząca	92,93	13	45
SP Dąbrowa	88,00	43	19
SP Nochowo	93,46	26	65
SP Zbrudzewo	92,73	4	58
RAZEM		976	1522

Z powyższych danych wynika, że średnio w szkołach prowadzonych przez gminę Śrem frekwencja uczniów kształtuje się na poziomie ok. 91%.

Analizując powyższe dane można stwierdzić, że w szkołach prowadzonych przez gminę Śrem więcej dzieci „wypływa” aniżeli „napływa”. Spośród uczniów nieuczęszczających do szkół prowadzonych przez gminę Śrem znajdują się uczniowie, którzy trafiają do szkół podstawowych nieposiadających obwodu a mianowicie do Publicznej Katolickiej Szkoły Podstawowej, Szkoły Podstawowej w Śremie im. Kawalerów Orderu Uśmiechu oraz do Niepublicznej Szkoły Podstawowej z Oddziałami Przystosowanymi do Pracy.

W roku szkolnym 2020/2021 w szkołach podstawowych oprócz oddziałów ogólnodostępnych funkcjonowały oddziały sportowe, oddziały z innowacjami pedagogicznymi, oddziały specjalne oraz oddział dwujęzyczny. Poniżej zestawienie oddziałów:

- Oddziały sportowe:

szkoła	oddział sportowy	współpraca z klubem sportowym	klasy
SP 1	piłka nożna - piłka siatkowa	WARTA	VII A
	piłka nożna	WARTA	VI A
	piłka nożna - piłka siatkowa	WARTA - BAZAR	IV A
SP 6	pływanie	WODNIK	VII F
	piłka nożna - piłka siatkowa	WARTA/MOS	VII E
	pływanie	WODNIK	VI E
	pływanie	WODNIK	IV D
SP 2	piłka nożna - piłka siatkowa	UKS	VI C
SP Nochowo	piłka nożna - lekkoatletyka	WARTA, MOS	VI A

- Oddziały z innowacją pedagogiczną:

szkoła	innowacja	klasy
SP 4	język angielski	VI A
	język angielski	IV A
SP 6	język angielski	IV A
SP 5	programowanie	VII A
SP 1	językowo-kulturalna	VI B
	artystyczna	V B

- Oddziały specjalne funkcjonowały w Szkole Podstawowej Nr 5 im. Polskich Noblistów w Śremie na poziomie klas I i IV.
- Oddział dwujęzyczny funkcjonował w Szkole Podstawowej Nr 5 im. Polskich Noblistów w Śremie na poziomie klasy VIII.

W tym miejscu należy wspomnieć o corocznym wzroście ilości dzieci posiadających orzeczenia o potrzebie kształcenia specjalnego, które pobierają naukę w publicznych szkołach podstawowych. W roku szkolnym 2020/2021 liczba dzieci posiadających orzeczoną stopień niepełnosprawności kształtowała się na poziomie 67 dzieci. Poniżej przedstawiono liczbę dzieci posiadających orzeczenie o potrzebie kształcenia specjalnego pobierających naukę przy wsparciu kadry specjalistycznej w poszczególnych szkołach podstawowych:

Nazwa jednostki	
SP 1	7
SP 2	8
SP 4	9
SP 5	19
SP 6	8
SP Bodzyniewo	4
SP Krzyżanowo	3
SP Pyszaca	2
SP Dąbrowa	1
SP Nochowo	4
SP Zbrudzewo	2
Razem	67

2. Stan bazy w szkołach podstawowych prowadzonych przez gminę Śrem:

Wszystkie szkoły w gminie Śrem posiadały odpowiednią infrastrukturę niezbędną do zaspakajania potrzeb edukacyjnych uczniów.

Stan bazy w szkołach w przedstawiają poniższe tabele.

Tabela 9. Stan bazy

Nazwa jednostki	sale gimnastyczne	boiska szkolne	boisko wielofunkcyjne	plac zabaw	sale lekcyjne	pracownie specjalistyczne	biblioteka	gabinet logopedy	gabinet psychologa	gabinet pedagoga	gabinet higienistki
SP 1	2	1	1	1	27	4	1	1	1	1	1
SP 2	1	1	1	1	11	5	1	0	1	1	1
SP 4	1	1	1	1	23	2	1	1	1	1	1
SP 5	2	0	3	1	19	8	1	1	1	1	1
SP 6	2	1	1	1	35	2	1	1	1	1	1
SP Bodzyniewo*	1	3	0	2	7	1	1	0	-	0	1
SP Krzyżanowo*	1	1	0	1	6	1	1	0	-	0	0
SP Pysząca*	1	3	1	0	8	1	1	0	-	0	1
SP Dąbrowa*	1	1	0	1	8	7	1	1	0	1	1
SP Nochowo	1	3	1	0	12	2	1	1	1	1	1
SP Zbrudzewo*	1	1	1	1	12	4	1	1	0	0	1
suma:	14	19	6	10	167	38	11	7	6	7	11

*) Łączenie gabinetów specjalistów

Ponadto w Szkole Podstawowej Nr 1, w Szkole Podstawowej w Dąbrowie, w Szkole Podstawowej Nr 4 funkcjonuje miasteczko rowerowe. W Szkole Podstawowej Nr 5 i w Szkole Podstawowej w Nochowie bieżnia lekkoatletyczna a w Szkole Podstawowej Nr 5 boisko do piłki plażowej.

Z roku na rok stan bazy komputerowej w szkołach i przedszkolach ulega zmianie. W roku szkolnym 2020/2021 w ramach udziału w programie Zdalna Szkoła i Zdalna Szkoła + do szkół trafiło 128 laptopów, ponadto ze środków budżetowych zakupiono laptopy do przedszkoli, które rozbudowały swoją sieć internetową.

W roku szkolnym 2020/2021 szkoły miały możliwość aplikowania o środki finansowe w ramach Rządowych Programów. W ramach Rządowego Programu rozwijania szkolnej infrastruktury oraz kompetencji uczniów i nauczycieli w zakresie technologii informacyjno-komunikacyjnych „Aktywna tablica”, szkoły podstawowe prowadzone przez gminę Śrem pozyskały środki finansowe na zakup 51 tabletów.

Tabela 10. Stan bazy komputerowej w szkołach

Nazwa jednostki	sale komputerowe	liczba komputerów	liczba tabletów	liczba tabletów graficznych	liczba laptopów
P2	-	6	0	0	8
P3	-	3	1	0	10
P5	-	7	4	0	10

P7	-	3	1	0	15
SP 1	2	60	36	5	49
SP 2	1	44	26	2	37
SP 4	2	48	19	0	74
SP 5	1	30	24	28	36
SP 6	2	66	22	10	88
SP Bodzyniewo	0	28	25	3	27
SP Krzyżanowo	1	7	25	0	11
SP Pyszcząca	1	23	29	0	32
SP Dąbrowa	1	31	25	0	29
SP Nochowo	1	53	25	8	18
SP Zbrudzewo	1	24	1	0	40
suma:	13	433	263	56	484

W roku szkolnym 2020/2021 wykonano wiele prac remontowych:

W Przedszkolu Nr 2 „Słoneczna Gromada” :

- ✓ modernizację sieci internetowej - dzięki temu internet dostępny jest w każdym miejscu przedszkola
- ✓ odnowienie sal przedszkolnych
- ✓ malowanie łazienek
- ✓ remont pomieszczeń kuchennych

W Przedszkolu Nr 3 „Jarzębinka”:

- ✓ przeprowadzono częściową wymianę obudowy kaloryferów w 2 salach.
- ✓ założono parapety w łazience grupy Stokrotki
- ✓ przeprowadzono remont pomieszczeń gospodarczych, malowanie, położenie płytek oraz pomieszczenia biurowego dla intendenta i administracji

W Przedszkolu Nr 5 „Mali Przyrodnicy”:

- ✓ modernizację sieci internetowej - dzięki temu internet dostępny jest w każdym miejscu przedszkola
- ✓ malowanie łazienek
- ✓ malowanie sali przedszkolnej
- ✓ renowacja gabinetu do pracy indywidualnej z dziećmi
- ✓ remont magazynu intendenta
- ✓ renowacja wejścia bocznego do przedszkola
- ✓ zabezpieczenie okien przed ptakami

W Przedszkolu Nr 7:

- ✓ dokonano wymianę kanalizacji sanitarnej
- ✓ wykonano:

- modernizację schodów wewnętrznych w przedszkolu
- malowanie lamperii na parterze przedszkola, zmywalniach przedszkolnych
- modernizację parapetów w korytarzu przedszkola oraz w dwóch salach przedszkolnych

W Szkole Podstawowej Nr 1 przeprowadzono:

- ✓ remont części toalet uczniowskich w najstarszym segmencie szkoły
- ✓ modernizację ogrodzenia szkoły, w zakresie bramy wjazdowej na boisko szkolne wraz z furtką
- ✓ remont oświetlenia w części sal lekcyjnych i korytarzy w najstarszym segmencie szkoły
- ✓ usługę remontu schodów wejściowych do szkoły (główne wejście)
- ✓ wykonanie na wymiar lady do sekretariatu
- ✓ wykonanie na zamówienie drzwi wg indywidualnych wymiarów
- ✓ wykonanie rolet materiałowych na zamówienie wg indywidualnych wymiarów
- ✓ usługę uszczelnienia okien wraz z montażem samozamykaczy przy wszystkich drzwiach wejściowych i przeszkleniach drzwiowych wewnętrznych
- ✓ oznaczenie schodów wewnętrznych taśmami antypoślizgowymi
- ✓ montaż ścienny i sufitowy ekranów i projektorów będących już wcześniej na wyposażeniu szkoły
- ✓ prace malarskie części sal lekcyjnych i korytarzy oraz biblioteki z czytelnią.

W Szkole Podstawowej Nr 2 wykonano:

- ✓ remont auli szkolnej (wymiana podłogi, wykonanie lamperii żywicznej, odnowienie drzwi drewnianych, szpachlowanie, malowanie ścian i sufitów, przeróbka elektryki)
- ✓ malowanie pomieszczeń na sali sportowej BAZAR oraz zakup mebli do pokoju nauczycieli wf
- ✓ naprawę i modernizację monitoringu szkolnego

W Szkole Podstawowej Nr 4 przeprowadzono:

- ✓ remont holu głównego i kącika patronki (malowanie, gipsowanie, szpachlowanie)
- ✓ malowanie sal 101, 102 (częściowo), 105, 206, 207
- ✓ remont pomieszczeń księgowości i sekretariatu (malowanie, gipsowanie, szpachlowanie)

- ✓ remont stołówki szkolnej
- ✓ remont i doposażenie pokoju nauczycielskiego
- ✓ wymianę drzwi (6 szt.)
- ✓ zakup i montaż rolet do 3 sal i żaluzji pionowych do 2 pomieszczeń
- ✓ wymianę dwóch par wejściowych drzwi

W Szkole Podstawowej Nr 5 wykonano:

- ✓ wymianę bramy wjazdowej samonośnej przesuwnej przy wjeździe do szkoły oraz wymianę furtki
- ✓ remont wejścia do szkoły
- ✓ prace dekarsko-blacharskie na budynku dużej sali gimnastycznej
- ✓ montaż oświetlenia w sali lekcyjnej 326
- ✓ remont sekretariatu
- ✓ remont i doposażono w meble 5 sal lekcyjnych
- ✓ remont i doposażenie Sali do edukacji teatralnej
- ✓ wymianę drzwi w 4 salach lekcyjnych
- ✓ wymianę rolet w 4 salach lekcyjnych

W Szkole Podstawowej Nr 6 przeprowadzono:

- ✓ malowanie i naprawa podłogi w 1 sali lekcyjnej
- ✓ bieżące naprawy toalet szkolnych
- ✓ kilkukrotną naprawę instalacji wodnej - korozja rur i zaworów

W Szkole Podstawowej w Bodzynie wykonano:

- ✓ remont schodów zewnętrznych polegających na wymianie stopni wykonanych z płytek gresowych na kostkę brukową (wejście od strony boiska)
- ✓ malowanie auli i sekretariatu
- ✓ cyklinowanie i lakierowanie parkietu w oddziale przedszkolnym,
- ✓ wymiana części ławeczek na boisku szkolnym

W Szkole Podstawowej w Krzyżanowie wykonano:

- ✓ malowanie 1 klasy
- ✓ generalny remont pokoju nauczycielskiego
- ✓ montaż drzwi łączących 2 klasy

W Szkole Podstawowej w Pyszącej przeprowadzono:

- ✓ malowanie sali lekcyjnej 8 i 25
- ✓ ułożenie wykładziny PCV w salach 3, 22 i 25
- ✓ kompleksowy remont dwóch łazienek
- ✓ remont zaplecza sali gimnastycznej

W Szkole Podstawowej w Dąbrowie wykonano:

- ✓ osłony kaloryferów
- ✓ oświetlenie korytarzy
- ✓ naprawę wentylacji mechanicznej w toalecie dziewcząt
- ✓ remont kuchni
- ✓ malowanie sali lekcyjnej
- ✓ naprawę parapetu zewnętrznego w oddziale przedszkolnym

W Szkole Podstawowej w Nochowie przeprowadzono:

- ✓ kapitalny remont sali lekcyjnej nr 017
- ✓ szpachlowanie, malowanie górnego korytarza
- ✓ wymiana stolarki drzwiowej (górnny korytarz)
- ✓ szpachlowanie, malowanie, wymiana wykładziny w głównym wejściu do szkoły
- ✓ malowanie szatni i korytarza w oddziale przedszkolnym

W Szkole Podstawowej w Zbrudzewie:

- ✓ wykonanie nawierzchni pod parking samochodowy
- ✓ remont 4 klas lekcyjnych (wyrównanie ścian + malowanie ścian i sufitu)
- ✓ naprawa dachu

Oblicze współczesnej szkoły charakteryzuje poziom wyposażenia w środki techniczne do nauki i wzajemnego informowania. Sukcesywnie placówki wyposażane są w różnego rodzaju urządzenia specjalistyczne.

Stan wyposażenia w urządzenia specjalistyczne w placówkach oświatowych prowadzonych przez Gminę Śrem obrazuje poniższa tabela.

Tabela 11. Stan wyposażenia w urządzenia specjalistyczne

Wyszczególnienie	kamery cyfrowe/ video	rzutnik/ projektor multimedialny	aparaty foto graficzne/ cyfro-we	magneto-wid/ odtwarzacz VHS/ DVD	tele-wizor	radio/ radio-magneto-fon/ magneto-fon	tablica inter-akty-wna	monitory dotykowe/ interakty-wne	dywan/ ściana interakty-wny
SP 1	0	21	3	8	7	38	2	2	0
SP 2	2	19	2	13	13	1	11	1	0
SP 4	5	31	2	1	3	41	9	0	1
SP 5	2	10	0	1	1	16	9	3	1
SP 6	3	19	2	3	2	39	11	1	1
SP Bodzyniewo	1	10	3	1	0	10	3	6	2
SP Krzyżanowo	0	4	2	1	1	6	1	3	0
SP Pysząca	0	6	2	4	0	13	2	7	1
SP Dąbrowa	1	7	2	0	1	5	4	5	2
SP Nochowo	0	11	4	0	2	10	6	2	0
SP Zbrudzewo	1	7	3	2	3	8	5	2	1
ogółem:	15	145	25	34	33	187	63	32	9

3. Kadra i system doskonalenia zawodowego.

Realizacją programu edukacyjnego dzieci i młodzieży uczących się w szkołach podstawowych prowadzonych przez gminę Śrem w roku szkolnym 2020/2021 zajmowało się 401 nauczycieli. Na uwagę zasługuje fakt, że spośród ogólnej liczby zatrudnionych nauczycieli, największy procent (59%) stanowią nauczyciele ze stopniem awansu zawodowego nauczyciela dyplomowanego.

Dane dotyczące ilości nauczycieli z podziałem na stopnie awansu zawodowego oraz liczba etatów nauczycielskich w poszczególnych szkołach przedstawiają poniższe tabele.

Tabela 12. Zestawienie ilości nauczycieli wg stopnia awansu zawodowego

Nazwa jednostki	bez stopnia	stażysta	kontra-ktowy	miano-wany	dyplomo-wany	Razem
SP 1	0	1	4	8	33	46
SP 2	0	0	7	8	19	34
SP 4	0	1	6	11	27	45
SP 5	0	4	10	13	26	53
SP 6	0	0	2	6	53	61
SP Bodzyniewo	0	2	6	11	13	32
SP Krzyżanowo	0	0	1	6	10	17
SP Pysząca	1	0	0	6	13	20
SP Dąbrowa	0	1	6	7	17	31
SP Nochowo	0	1	9	9	12	31
SP Zbrudzewo	1	1	8	6	15	31
ogółem:	2	11	59	91	238	401

Tabela 13. Zestawienie liczby etatów przeliczeniowych z przydziału

Nazwa jednostki	Liczba etatów
SP 1	53,51
SP 2	35,21
SP 4	51,21
SP 5	57,61
SP 6	65,68
SP Bodzyniewo	20,42
SP Krzyżanowo	14,74
SP Pysząca	20,13
SP Dąbrowa	32,98
SP Nochowo	30,17
SP Zbrudzewo	25,36
razem	407,02

Pełna obsługa szkoły nie odbędzie się bez kadry niepedagogicznej. Dane dotyczące zatrudnienia kadry w jednostkach oświatowych w roku szkolnym 2020/2021 przedstawia poniższa tabela:

Tabela 14. Wykaz kadry niepedagogicznej

Nazwa Szkoły	Obsługa		Administracja		Razem	
	l. osób	l. etatów	l. osób	l. etatów	l. osób	l. etatów
SP 1	9	8,75	3	3,00	12	11,75
SP 2	7	7,00	3	3,00	10	10,00
SP 4	6	6,00	5	4,75	11	10,75
SP 5	12	10,90	3	3,00	15	13,90
SP 6	10	10,00	3	3,00	13	13,00
SP Bodzyniewo	8	6,52	1	1,00	9	7,52
SP Krzyżanowo	4	2,25	1	1,00	5	3,25
SP Pyszczę	3	3,00	1	1,00	4	4,00
SP Dąbrowa	6	6,00	1	1,00	7	7,00
SP Nochowo	6	5,25	1	1,00	7	6,25
SP Zbrudzewo	7	6,00	5	5,00	12	11,00
Razem:	78	71,67	28	26,75	105	98,42

Gmina Śrem zabezpieczyła wszystkie placówki oświatowe w opiekę specjalistycznej kadry, która jest dodatkowym wsparciem dla uczniów. W większości szkół podstawowych zatrudniony jest logopeda, bibliotekarz, pedagog, psycholog, a także n-el współorganizujący, który stanowi wsparcie dla uczniów posiadających orzeczenie o potrzebie kształcenia specjalnego.

Tabela 15. Wykaz placówek zabezpieczonych w logopedę, pedagoga, psychologa oraz nauczyciela współorganizującego

nazwa jednostki	Etaty kadry specjalistycznej							RAZEM
	logopeda	pedagog	psycholog	nauczyciel				
				współorga- nizujący	prowa- dzący rewalida- cyjne	prowa- dzący ZDW	prowa- dzący ZKK	
SP 1	1	1	1	0	0,31	0,22	0	3,53
SP 2	1	0,76	0,73	0	0,56	0	0	3,05
SP 4	1	0,93	1	3,51	0,53	0,11	0,11	7,19
SP 5	1	1	1	5,11	2,13	0	0	10,24
SP 6	1	1	0,55	0	0,66	0,28	0,15	3,64
SP Bodzyniewo	0,5	0,52	0	0,95	0,88	0,12	0	2,97
SP Krzyżanowo	0,37	0,37	0	0	0,33	0,22	0	1,29
SP Pyszczę	0,47	0,42	0	1	0,22	0,16	0	2,27
SP Dąbrowa	0,68	0,91	1	0,8	0,36	0,17	0,11	4,03
SP Nochowo	0,5	1	0,5	0	0,40	0,23	0	2,63
SP Zbrudzewo	0,5	0,5	0,5	0,8	0,20	0,12	0	2,62
Razem:	8,02	8,41	6,28	12,17	6,58	1,63	0,37	43,46

We wszystkich szkołach podstawowych prowadzonych przez gminę Śrem funkcjonuje biblioteka szkolna, w której zatrudnieni są nauczyciele bibliotekarze.

Tabela 15a. Wykaz placówek zabezpieczonych w nauczyciela bibliotekarza

nazwa jednostki	bibliotekarz (etaty)
SP 1	1
SP 2	1
SP 4	1
SP 5	1
SP 6	1
SP Bodzyniewo	0,5
SP Krzyżanowo	0,5
SP Pysząca	0,5
SP Dąbrowa	0,57
SP Nochowo	1
SP Zbrudzewo	1
Razem:	9,07

Ponadto we wszystkich szkołach podstawowych prowadzonych przez gminę Śrem zapewniona jest opieka dla dzieci w świetlicach szkolnych, które funkcjonują w godzinach zgodnych z potrzebami rodziców.

Tabela 15b. Wykaz placówek zabezpieczonych w nauczyciela prowadzącego zajęcia świetlicowe

nazwa jednostki	świetlica (etaty)
SP 1	2,98
SP 2	1,54
SP 4	2,18
SP 5	5,47
SP 6	3,14
SP Bodzyniewo	1,42
SP Krzyżanowo	0,32
SP Pysząca	0,97
SP Dąbrowa	1,77
SP Nochowo	2,07
SP Zbrudzewo	1,51
Razem:	23,37

4. Wyniki egzaminu ósmoklasisty

Egzamin ósmoklasisty sprawdza stopień opanowania przez uczniów wiadomości i umiejętności, które określone są w podstawie programowej kształcenia ogólnego dla szkoły podstawowej. Egzamin w roku szkolnym

2020/2021 odbył się w terminie 25-27 maja 2021 r. i był przeprowadzany w formie pisemnej przez trzy kolejne dni. Uczeń klasie ósmej przystępuje do egzaminu z trzech przedmiotów: z języka polskiego (120 minut), z matematyki (100 minut), z języka obcego nowożytnego (90 minut). Egzamin ósmoklasisty jest egzaminem obowiązkowym, co oznacza, że każdy uczeń VIII klasy musi do niego przystąpić, aby ukończyć szkołę. Nie jest określony minimalny wynik, jaki uczeń powinien uzyskać, dlatego egzaminu ósmoklasisty nie można nie zdać.

W roku szkolnym 2020/2021 po raz pierwszy uczniowie klas VIII Szkoły Podstawowej Nr 2 przystąpili do egzaminu ósmoklasisty. Sytuacja ta spowodowana jest sukcesywnym zapełnianiem się kolejnych roczników uczniów w szkole podstawowej powstałej z przekształcenia gimnazjów.

Tabela 16. Wyniki egzaminu ósmoklasisty

Lp.	nazwa szkoły	liczba uczniów klas VIII ogółem	liczba uczniów przystępujących do egzaminu	procent							
				język polski		matematyka		język angielski		język niemiecki	
				liczba uczniów	wynik	liczba uczniów	wynik	liczba uczniów	wynik	liczba uczniów	wynik
1	SP 1	64	64	64	56,56	64	44,06	64	55,72	-	-
2	SP 2	26	26	26	37,38	26	35,23	24	39,25	2	53,50
3	SP 4	72	71	71	58,00	71	51,00	71	72,00	-	-
4	SP 5	29	29	29	65,00	29	50,00	29	82,00	-	-
5	SP 6	98	98	98	56,60	98	47,50	98	67,80	-	-
6	SP Bodzyniewo	16	16	16	45,38	16	57,19	15	52,11	1	100,00
7	SP Pyszaca	15	15	15	49,00	15	42,00	15	45,00	-	-
8	SP Krzyżanowo	6	6	6	64,80	6	53,30	6	49,00	-	-
9	SP Nochowo	26	26	26	62,00	26	53,00	26	67,00	-	-
10	SP Zbrudzewo	19	19	19	64,74	19	41,47	19	52,16	-	-
11	SP Dąbrowa	26	26	26	60,69	26	45,53	25	54,19	1	18,00
Razem SP gminne		397	396	396	x	396	x	392	x	55,19	x

12	PKSP*	48	48	48	65,00	48	49,00	48	79,00	-	-
13	PSKOU**	26	26	26	51,00	26	30,00	26	55,00	-	-
14	NSP***	13	6	6	14,83	6	18,00	6	18,33	-	-
Razem SP dotowane		87	80	80	x	80	x	80	x	-	-
średnia gminy				-	58,00	-	47,00	-	61,00	-	brak
średnia powiatu				-	55,00	-	44,00	-	60,00	-	brak
średnia wielkopolski				-	58,45	-	46,04	-	64,88	-	47,19

*) Publiczna Katolicka Szkoła Podstawowa im. św. Jana Pawła II w Śremie

***) Publiczna Szkoła Podstawowa im. Kawalerów Orderu Uśmiech w Śremie

****) Niepubliczna Szkoła Podstawowa z Klasami Przystosowanymi do Pracy

W tym roku najlepsze wyniki egzaminu z j. polskiego uzyskały aż 4 szkoły podstawowe: SP5, SP Krzyżanowo, SP Zbrudzewo i Katolicka Szkoła Podstawowa. Na wynik ten we wszystkich oprócz Katolickiej Szkoły Podstawowej pracowali uczniowie z jednego oddziału. Uczniowie Katolickiej Szkoły Podstawowej uczęszczali do dwóch oddziałów.

Najlepszy wynik z matematyki uzyskali uczniowie Szkoły Podstawowej w Bodzyniewie, natomiast z j. angielskiego uczniowie Szkoły Podstawowej Nr 5 uczęszczający do oddziału dwujęzycznego.

5. Osiągnięcia uczniów poprzez udział w zajęciach pozalekcyjnych, konkursach przedmiotowych i tematycznych oraz w zawodach sportowych:

Rok szkolny 2020/2021 był kolejnym okresem, w którym uczniowie naszej gminy osiągnęli znaczące sukcesy w różnych dziedzinach życia szkolnego. Wielu uczniów uczestniczyło w konkursach przedmiotowych i tematycznych na szczeblu gminnym, powiatowym i wojewódzkim. Efektem tych działań jest wysoka liczba wyróżnionych uczniów, otrzymujących stypendium za wyniki w nauce i osiągnięcia sportowe. Od 2016 r. Burmistrz Śremu na mocy uchwały przyjętej przez Radę Miejską w Śremie, przyznaje stypendium Burmistrza Śremu za szczególne osiągnięcia w nauce, w sporcie, artystyczne oraz za najlepszy wynik egzaminu ósmoklasisty. Dane o liczbie wyróżnionych uczniów przedstawia poniższa tabela:

Tabela 17. Zestawienie ilości stypendystów z gminy Śrem w latach 2018-2020

Nazwa jednostki	Ogółem liczba stypendystów*				
	2018/2019		2019/2020		2020/2021
	stypendium dyrektora	stypendium Burmistrza	stypendium dyrektora	stypendium Burmistrza	stypendium dyrektora
SP 1	35	2	9	0	1
SP 2	1	0	5	0	6
SP 4	35	8	11	4	7
SP 5	27	7	6	5	18
SP 6	128	17	122	57	8
SP Bodzyniewo	8	2	6	6	0
SP Pyszcząca	6	0	2	0	0
SP Krzyżanowo	5	0	2	0	0
SP Dąbrowa	8	0	4	1	0
SP Nochowo	31	0	9	0	10
SP Zbrudzewo	9	1	3	1	2
razem:	293	37	179	74	52

*) wnioski o stypendium Burmistrza Śremu rozpatrywane będą do końca listopada 2021 r.

***) Publiczna Katolicka Szkoła Podstawowa im. św. Jana Pawła II w Śremie

***) Publiczna Szkoła Podstawowa im. Kawalerów Orderu Uśmiech w Śremie

6. Stan realizacji zadań oświatowych gminy na rzecz uczniów:

W roku szkolnym 2020/2021 dowożono lub refundowano rodzicom wydatki związane z dowożeniem do szkół uczniów zamieszkałych w znacznym oddaleniu od szkół oraz uczniów niepełnosprawnych.

Ilość dzieci dowożonych do szkół dla poszczególnych placówek kształtowała się następująco:

- Szkoła Podstawowa Nr 1 w Śremie – 151 uczniów,
- Szkoła Podstawowa Nr 4 w Śremie – 11 uczniów,
- Szkoła Podstawowa w Bodzyniewie – 150 uczniów,
- Szkoła Podstawowa w Krzyżanowie – 49 uczniów,
- Szkoła Podstawowa w Pyszczce – 79 uczniów,
- Szkoła Podstawowa w Dąbrowie – 199 uczniów,
- Szkoła Podstawowa w Nochowie – 97 uczniów,
- Szkoła Podstawowa w Zbrudzewie – 123 uczniów

Łączna liczba uczniów dowożonych to 859 uczniów.

Ponadto gmina Śrem organizowała dowóz dla 33 uczniów z orzeczoną stopniem niepełnosprawności do szkół z terenu jak i spoza terenu gminy Śrem (Szkoła Podstawowa Nr 5, Zespół Szkół Specjalnych w Śremie i w Kościanie, Ośrodek Szkolno-Wychowawczy dla Dzieci i Młodzieży Niepełnosprawnej w

Poznaniu, Przedszkole Specjalne „Małpi Gaj” w Poznaniu, Zespół Szkół Katolickich w Śremie) na podstawie umów zawieranych z rodzicami/prawnymi opiekunami uczniów zostały zwrócone koszty dojazdów do i ze szkoły lub na podstawie umowy z firmą transportową świadczącą usługi przewozu uczniów niepełnosprawnych do szkół.

W roku szkolnym 2020/2021 gmina Śrem dofinansowała dowóz uczniom klas III i IV ze szkół podstawowych prowadzonych przez gminę Śrem oraz klas sportowych o profilu pływania ze Szkoły Podstawowej Nr 6 w Śremie, na obiekt basenowy spółki Śremski Sport, gdzie uczniowie ci realizowali naukę pływania.

7. Świadczenia pomocy materialnej o charakterze socjalnym oraz inne formy pomocy dla uczniów z terenu gminy Śrem:

Zgodnie z dyspozycją art. 90 b i art. 90 m ustawy z dnia 7 września 1991 r. o systemie oświaty (Dz. U. z 2020 r. poz. 1327 z późn. zm.) wspomagano uczniów w formie stypendiów szkolnych i zasiłków szkolnych. Z tej formy wsparcia korzystali uczniowie szkół podstawowych oraz ponadpodstawowych, będących mieszkańcami gminy Śrem.

Kryterium dochodowe uprawniające do uzyskania pomocy wynosiło 528,00 zł netto na członka rodziny. Stypendia szkolne przyznawane były w dwóch okresach: od września do grudnia 2020 r. oraz od stycznia do czerwca 2021 r. w zależności od obowiązujących grup dochodowych.

Tabela 18. *Stypendia i zasiłki szkolne*

Lp.	Wyszczególnienie		Stypendium szkolne		Zasiłek szkolny
			IX-XII 2020	I-VI 2021	2020/2021
1	Liczba uczniów ubiegających się o pomoc materialną		80	78	4
2	Liczba uczniów, którym przyznano stypendium		62	53	4
	w tym odnoszących się do uczniów:	szkół podstawowych	42	34	3
		szkół ponadpodstawowych	20	19	1

Innym zadaniem o charakterze pomocy materialnej było wsparcie w zakresie zakupu podręczników w ramach rządowego programu pomocy uczniom niepełnosprawnym w formie dofinansowania zakupu podręczników, materiałów edukacyjnych i materiałów ćwiczeniowych w latach 2020-2022.

Z tej formy pomocy skorzystało 34 uczniów szkół ponadpodstawowych z terenu gminy Śrem.

Ośrodek Pomocy Społecznej w Śremie udzielał pomocy w zakresie bezpłatnego dożywiania w ramach wieloletniego rządowego programu „Posiłek w szkole i w domu” na lata 2019-2023. W roku szkolnym 2020/2021 wsparciem w postaci jednego posiłku lub bonów żywnościowych objętych było 282 dzieci w tym:

- 194 dzieciom rodzice odbierali posiłek w 3 punktach zlokalizowanych na terenie gminy Śrem przy ul. Chłapowskiego 3, ul. Kolejowej 10 i ul. Wszyńskiego 3
- 8 dzieciom w związku z brakiem możliwości zapewnienia gorącego posiłku pomoc realizowano w formie bonów żywnościowych na zakup produktów żywnościowych
- 80 dzieci przedszkolnych

W roku szkolnym 2020/2021 szkoły miały możliwość aplikowania o środki finansowe w ramach Rządowych Programów. W ramach Rządowego Programu rozwijania szkolnej infrastruktury oraz kompetencji uczniów i nauczycieli w zakresie technologii informacyjno-komunikacyjnych „Aktywna tablica”, szkoły podstawowe prowadzone przez gminę Śrem pozyskały środki finansowe na zakup 51 tabletów.

Ponadto wszystkie szkoły z terenu gminy Śrem uzyskały wsparcie w ramach dotacji podręcznikowej. Dzięki temu szkoły mogą wyposażyć wszystkie dzieci w podręczniki i ćwiczenia. Podręczniki zakupywane są raz na 3 lata, natomiast ćwiczenia co roku.

8. Dofinansowanie kosztów kształcenia młodocianych pracowników zamieszkałych na terenie gminy Śrem:

Wykonując obowiązki w zakresie wsparcia pracodawców w szkoleniu młodocianych pracowników zamieszkałych na terenie Gminy Śrem rozpatrywano zgodnie z dyspozycją art.122 ustawy z dnia 21 maja 2019r. (Dz. U. z 2019 r. poz. 1148 z późn. zm.) wnioski pracodawców o zwrot kosztów kształcenia młodocianych pracowników, którzy ukończyli przygotowanie zawodowe i zdali egzamin czeladniczy lub egzamin potwierdzający uzyskanie kwalifikacji zawodowych.

Tabela 19. *Dofinansowanie kosztów kształcenia młodocianych pracowników za rok 2020*

Liczba pracodawców	Liczba młodocianych, którzy ukończyli naukę zawodu	Liczba uczniów, którzy ukończyli przyuczenie do wykonywania określonej pracy	Liczba decyzji negatywnych
34	44	2	1 – dotyczy nauki zawodu

Na realizację powyższego zadania gmina Śrem uzyskuje 100% środków z Funduszu Pracy.

9. Obowiązek szkolny i obowiązek nauki:

Ważnym zadaniem realizowanym w roku szkolnym 2020/2021 była kontrola obowiązku szkolnego i obowiązku nauki. Obowiązkowi szkolnemu podlegają uczniowie w wieku od 7 lat do ukończenia szkoły podstawowej (16 lat) a obowiązkowi nauki uczniowie w wieku 16 - 18 lat życia. Kontroli spełniania obowiązku szkolnego dokonują dyrektorzy szkół w obwodach, w których zamieszkują uczniowie, a obowiązku nauki gmina. Podstawowe informacje w zakresie spełniania obowiązku nauki zawarto w poniższej tabeli.

Tabela 20. *Kontrola obowiązku nauki*

wyszczególnienie		wiek			
		16 lat	17 lat	18 lat	ogółem
Liczba młodzieży w wieku 16-18 lat, spełniająca obowiązek szkolny:		9	18	13	40
Liczba młodzieży spełniająca obowiązek nauki	w publicznej lub niepublicznej szkole ponadpodstawowej	414	304	367	1085
	przez realizowanie przygotowania zawodowego u pracodawcy	1	2	0	3
	przez uczęszczanie do szkoły w kraju, w którym przebywają	3	3	7	13
Brak informacji / brak kontaktu z rodzicami (zwrot pisma)		4	2	0	6
Młodzież niespełniająca obowiązku nauki		0	0	0	0
Ogółem:		431	329	387	1147

VI. WYNIKI NADZORU PEDAGOGICZNEGO SPRAWOWANEGO PRZEZ KURATORA OŚWIATY.

Minister Edukacji Narodowej ustalił w roku szkolnym 2020/2021 następujące podstawowe kierunki realizacji polityki oświatowej państwa:

1. Wdrażanie nowej podstawy programowej w szkołach ponadpodstawowych ze szczególnym uwzględnieniem edukacji przyrodniczej i matematycznej. Rozwijanie samodzielności, innowacyjności i kreatywności uczniów.
2. Wdrażanie zmian w kształceniu zawodowym, ze szczególnym uwzględnieniem kształcenia osób dorosłych.
3. Zapewnienie wysokiej jakości kształcenia oraz wsparcia psychologiczno – pedagogicznego wszystkim uczniom z uwzględnieniem zróżnicowania ich potrzeb rozwojowych i edukacyjnych.
4. Wykorzystanie w procesach edukacyjnych narzędzi i zasobów cyfrowych oraz metod kształcenia na odległość. Bezpieczne i efektywne korzystanie z technologii cyfrowych.
5. Działania wychowawcze szkoły. Wychowanie do wartości, kształtowanie postaw i respektowanie norm społecznych.
6. Uwzględnienie w procesach edukacyjnych wymagań egzaminacyjnych dotyczących egzaminu ósmoklasisty i egzaminu maturalnego przeprowadzanego w roku 2021.
7. Działania w zakresie wsparcia wychowawczego i psychoprofilaktycznego środowiska szkolnego w sytuacji kryzysowej wywołanej pandemią.

Wyznaczone przez Ministra kierunki realizowane są poprzez kontrole i ewaluacje przeprowadzane przez Kuratora Oświaty w Poznaniu.

W roku szkolnym 2020/2021 Wielkopolski Kurator Oświaty w Poznaniu, przeprowadził 2 kontrole planowe:

- w Szkole Podstawowej Nr 5 w Śremie w tematyce: zgodność z przepisami prawa organizowania zajęć w grupie do pięciu uczniów lub w formie indywidualnej oraz udzielania uczniom pomocy psychologiczno-pedagogicznej w formie zindywidualizowanej ścieżki kształcenia (nie wydano zaleceń),

- w Szkole Podstawowej w Zbrudzewie w tematyce: zgodność z przepisami prawa funkcjonowania monitoringu wizyjnego w szkołach (nie wydano zaleceń),

oraz 1 kontrolę doraźną w Szkole Podstawowej Nr 1 w Śremie w tematyce: zapewnienie uczniowi kl. VIc bezpieczeństwa podczas pobytu w szkole, w tym ochrony przed wszelkimi formami przemocy; prawidłowość działań wychowawczych i podejmowanych w ramach pomocy psychologiczno-pedagogicznej w związku z sytuacją w ww. oddziale, współpraca z rodzicami; nadzór pedagogiczny sprawowany przez dyrektora szkoły w ww. obszarach (nie stwierdzono nieprawidłowości, nie wydano zaleceń).

Ponadto pracownik Pionu Edukacji i Usług Społecznych Urzędu Miejskiego w Śremie przeprowadził kontrole z zakresu funkcjonowania sekretariatu w Szkole Podstawowej Nr 1 i Nr 2 (w SP 1 nie wydano zaleceń, natomiast w SP 2 wydano zlecenia organizacyjne dot.: wprowadzenia rejestru wydawanych zaświadczeń szkolnych oraz nastawienie adresu e-mailowego na sekretariat@sp2.srem.pl).

Dokumentacja z powyższych kontroli dostępna jest w poszczególnych placówkach oraz w Pionie Edukacji i Usług Społecznych.

VII. FINANSOWANIE OŚWIATY

1. Wydatki, subwencja i dotacje

Wydatki na oświatę w 2020 r. wynosiły 67 737 128, 78 zł. co stanowiło 30% ogólnych wydatków budżetu gminy Śrem (które w 2020 r. kształtowały się na poziomie 222 828 882,07 zł.). Wysokość subwencji oświatowej (łącznie z rezerwą subwencji oświatowej) oraz dotacji przedszkolnej w 2020r. wyniosła 37 383 841,00 zł. co stanowi 55 % wydatków przeznaczonych na oświatę.

Wydatki poniesione na przedszkola i szkoły podstawowe prowadzone przez gminę Śrem oraz inne wydatki związane z finansowaniem oświaty zostały ujęte w poniższej tabeli.

Tabela 21. Wydatki poniesione w 2020 r.

L.p.	PLACÓWKI	WYDATKI
1	P 2	2 038 684,93 zł
2	P 3	2 185 454,96 zł
3	P 5	2 387 621,90 zł
4	P 7	2 854 726,21 zł
razem przedszkola		9 466 488,00 zł

5	SP 1	5 092 426,40 zł
6	SP 2	3 181 928,04 zł
7	SP 4	4 541 361,41 zł
8	SP 5	5 327 353,07 zł
9	SP 6	6 678 814,18 zł
10	SP Bodzyniewo	1 969 379,96 zł
11	SP Krzyżanowo	1 385 169,28 zł
12	SP Pyszaca	1 898 529,96 zł
13	SP Dąbrowa	2 945 015,18 zł
14	SP Nochowo	2 578 749,49 zł
15	SP Zbrudzewo	4 150 737,19 zł
razem szkoły podstawowe		39 749 464,16 zł
RAZEM SZKOŁY i PRZEDSZKOLA (poz. 1-15)		49 215 952,16 zł
16	wydatki związane z dotacją dla szkół i przedszkoli prowadzonych przez inny niż gmina podmiot łącznie z dotacją podręcznikową	17 469 340,32 zł
17	wydatki związane z refundacją kosztów za dzieci będące mieszkańcami gminy Śrem uczęszczające do przedszkoli, oddziałów przedszkolnych poza gminą Śrem	302 082,43 zł
18	wydatki na stypendia i zasiłki szkolne*	21 336,41 zł
19	wydatki na dożywianie*	360 000,00 zł
20	pozostałe wydatki na oświatę (Patronat Burmistrza, awanse, nauka pływania dla kl. III i IV SP, stypendia Burmistrza itp.)	368 417,46 zł
Razem wydatki (poz. 16-20)		18 521 176,62 zł
RAZEM wydatki w 2020 r. (poz. 1-20)		67 737 128,78 zł

*) kwota wkładu własnego gminy Śrem

Ponadto gmina Śrem na realizację zadań oświatowych w 2020 r. otrzymała dotacje a także refundacje kosztów za dzieci niebędące mieszkańcami gminy Śrem a uczęszczające do przedszkoli zlokalizowanych na terenie gminy Śrem.

Kwoty wraz z przeznaczeniem zostały przedstawione w poniższej tabeli.

Tabela 22 . Subwencja, dotacje, refundacje otrzymane w 2020 r. na realizację zadań oświatowych

lp	z tytułu:	kwota
1	dotacji na wychowanie przedszkolne	2 194 907,00 zł
2	dotacji celowej na wyposażenie szkół w podręczniki, materiały edukacyjne lub materiały ćwiczeniowe	463 626,28 zł
3	dotacji na Rządowy Program Pomocy Uczniom Niepełnosprawnym	12 160,00 zł
4	dotacji na Rządowy Program „Aktywna Tablica”	140 000,00 zł
5	refundacji kosztów wychowania przedszkolnego za dzieci niebędące mieszkańcami gminy Śrem a uczęszczające do przedszkoli z gminy Śrem	624 874,73 zł

6	subwencji oświatowej (łącznie z rezerwą subwencji oświatowej)	35 188 934,00 zł
7	subwencji oświatowej (na dzieci 6 letnie)	1 287 319,00 zł
Razem		39 911 821,01 zł

Mając na uwadze powyższe, na realizację zadań oświatowych ze środków budżetu gminy Śrem w 2020 r. wydatkowano kwotę 27 825 307,77 zł co stanowi ok. 13 % udziału wydatków w budżecie gminy Śrem.

Poniżej przedstawiono koszty związane z prowadzeniem przez gminę Śrem szkół podstawowych i gimnazjów oraz koszty przypadające na jednego ucznia w poszczególnych szkołach.

Tabela 23. *Koszty poniesione w 2020 r. na szkoły podstawowe prowadzone przez gminę Śrem*

nazwa placówki	Wydatki + dotacja przedszkolna na dzieci poniżej „0” w 2020 r.	roczny koszt w przeliczeniu na 1 ucznia z wydatków 2020	subwencja ogólna 2020 r.	roczny koszt w przeliczeniu na 1 ucznia z subwencji 2020	różnica	liczba uczniów (stan na 30.09. 2019)	dopłata
		(kol. 3/kol. 8)		(kol. 5/kol. 8)			koszty-subwencja (kol. 3/kol. 5)
kol. 2	kol. 3	kol. 4	kol. 5	kol. 6	kol. 7	kol. 8	kol. 9
SP 1	5 092 426,40 zł	9 518,55 zł	3 637 115,00 zł	6 798,35 zł	1 455 311,40 zł	535	2 720,21 zł
SP 2	3 181 928,04 zł	12 052,76 zł	1 909 810,00 zł	7 234,13 zł	1 272 118,04 zł	264	4 818,63 zł
SP 4	4 541 361,41 zł	8 536,39 zł	3 788 235,00 zł	7 120,74 zł	753 126,41 zł	532	1 415,65 zł
SP 5	5 327 353,07 zł	12 025,63 zł	3 442 763,00 zł	7 771,47 zł	1 884 590,07 zł	443	4 254,15 zł
SP 6	6 678 814,18 zł	8 662,53 zł	5 300 904,00 zł	6 875,36 zł	1 377 910,18 zł	771	1 787,17 zł
SP Bodzyniewo	1 969 379,96 zł	11 722,50 zł	1 486 069,00 zł	8 845,65 zł	483 310,96 zł	168	2 876,85 zł
SP Krzyżanowo	1 385 169,28 zł	20 987,41 zł	744 244,00 zł	11 276,42 zł	640 925,28 zł	66	9 710,99 zł
SP Pysząca	1 898 529,96 zł	15 690,33 zł	1 234 268,00 zł	10 200,56 zł	664 261,96 zł	121	5 489,77 zł
SP Dąbrowa	2 945 015,18 zł	10 631,82 zł	2 223 248,00 zł	8 026,17 zł	721 767,18 zł	277	2 605,66 zł
SP Nochowo	2 578 749,49 zł	10 273,90 zł	2 063 355,00 zł	8 220,54 zł	515 394,49 zł	251	2 053,36 zł
SP Zbrudzewo	4 150 737,19 zł	24 416,10 zł	1 432 022,00 zł	8 423,66 zł	2 718 715,19 zł	170	15 992,44 zł
razem	39 749 464,16 zł	x	27 262 033,00 zł	x	12 487 431,16 zł	3 598	x

Wysoki koszt wykazany w Szkole Podstawowej w Zbrudzewie spowodowany był ujęciem w planie finansowym szkoły kosztów obsługi finansowo-księgowej realizowanej dla wszystkich szkół zlokalizowanych na terenach wiejskich oraz kosztów związanych z realizacją dowozów szkolnych do szkół i na obiekt basenowy spółki Śremski Sport.

Poniżej przedstawiono koszty związane z udzieleniem dotacji na przedszkola i szkoły prowadzone przez inne podmioty.

W tym miejscu należy wspomnieć, że podstawowa kwota dotacji dla przedszkoli i szkół podstawowych w których zorganizowano oddziały przedszkolne oraz dotacji dla szkół podstawowych prowadzonych przez inny niż gmina podmiot w 2020 r. kształtowała się następująco:

I. podstawowa kwota dotacji:

- 1) dla przedszkola – 938,91 zł miesięcznie na jednego ucznia;
- 2) dla oddziału przedszkolnego zorganizowanego w szkole podstawowej – 655,35 zł miesięcznie na jednego ucznia;

II. statystyczna liczba uczniów:

- 1) w przedszkolach prowadzonych przez gminę Śrem, pomniejszona o statystyczną liczbę uczniów niepełnosprawnych w tych przedszkolach posiadających orzeczenie o potrzebie kształcenie specjalnego wynosi 685,67 uczniów.
- 2) w oddziałach przedszkolnych zorganizowanych w szkołach podstawowych prowadzonych przez gminę Śrem, pomniejszona o statystyczną liczbę uczniów niepełnosprawnych w tych oddziałach, posiadających orzeczenie o potrzebie kształcenia specjalnego, wynosi 249,67 uczniów.
- 3) w szkołach podstawowych prowadzonych przez gminę Śrem, wynosi 2463,33 uczniów.

III. Wskaźnik zwiększający:

- 1) dla szkół podstawowych prowadzonych przez gminę Śrem na terenie miasta Śrem, wynosi 1,386

IV. statystyczna liczba uczniów objętych wczesnym wspomaganie rozwoju:

- 1) w przedszkolach prowadzonych przez gminę Śrem, wynosi 6 uczniów.
- 2) w oddziałach przedszkolnych zorganizowanych w szkołach podstawowych prowadzonych przez gminę Śrem, wynosi 0,67 ucznia.

Tabela 24. Koszty poniesione w 2020 r. na dotację dla przedszkoli i szkół

L.p.	Szkoły dotowane	kwota dotacji z gm. Śrem + dotacja podręcznikowa	subwencja ogólna	dopłata z budżetu gminy	liczba uczniów (SIO stan na 30.09.2019)	dopłata z budżetu gminy na 1 ucznia na rok
1	KPSP	3 991 674,76 zł	2 747 374,00 zł	1 244 300,76 zł	392	3 174,24 zł
3	KOU	1 615 698,05 zł	1 153 354,00 zł	462 344,05 zł	137	3 374,77 zł

5	HOLIS	272 401,14 zł	282 495,00 zł	-10 093,86 zł	38	-265,63 zł
razem szkoły		5 879 773,95 zł	4 183 223,00 zł	1 696 550,95 zł	567	6 283,38 zł
L.p.	Przedszkola dotowane	kwota dotacji z gm. Śrem + dotacja podręcznikowa	subwencja ogólna	dopłata z budżetu gminy	liczba uczniów (SIO stan na 30.09.2019)	dopłata na 1 dziecko na rok
1	P-le Bojanowskiego	1 087 958,10 zł	140 981,00 zł	946 977,10 zł	118	8 025,23 zł
2	P-le Słoneczna Szóstka	2 400 353,41 zł	357 696,00 zł	2 042 657,41 zł	261	7 826,27 zł
3	P-le Niezapominajka	1 525 721,77 zł	234 907,00 zł	1 290 814,77 zł	126	10 244,56 zł
4	P-le Pod Wierzbami	1 672 198,71 zł	176 756,00 zł	1 495 442,71 zł	150	9 969,62 zł
5	P-le Klub Malucha Bajkowy Świat	1 390 284,89 zł	112 421,00 zł	1 277 863,89 zł	120	10 648,87 zł
6	P-le Leśna Polanka	526 022,46 zł	114 604,00 zł	411 418,46 zł	59	6 973,19 zł
7	P-le Leśne Skrzaty	135 202,56 zł	0,00 zł	135 202,56 zł	16	8 450,16 zł
8	P-le Mali Bohaterowie	415 466,20 zł	36 382,00 zł	379 084,20 zł	44	8 615,55 zł
9	P-le Kinderki.pl	1 889 224,90 zł	281 961,00 zł	1 607 263,90 zł	142	11 318,76 zł
10	P-le Zdolna Ferajna	547 133,37 zł	274 078,00 zł	273 055,37 zł	39	7 001,42 zł
razem p-la dotowane		11 589 566,37 zł	1 729 786,00 zł	9 859 780,37 zł	1075	82 072,21 zł
RAZEM		17 469 340,32 zł	5 913 009,00 zł	11 556 331,32 zł	1 642	88 355,60 zł

Analizując powyższe, różnice w dopłatach z budżetu gminy na 1 dziecko wynika z różnej ilości dzieci w klasach I-III, dzieci z niepełnosprawnościami, dzieci uczących się dodatkowo języka polskiego, które to zgodnie z subwencją oświatową są rozliczane indywidualnie. Ponadto różnice te wynikają z ilości dzieci zgłoszonych na dzień 30 września poprzedzającego rok budżetowy a ilością dzieci rzeczywiście uczęszczających w ciągu roku.

1. Pozostałe wydatki na oświatę

1) Dowozy szkolne (100% koszty gminy):

W 2020 r. na dowozy szkolne przeznaczono kwotę 1 277 449,61 zł. Na koszty te składają się koszty związane z:

- dowozem uczniów do szkół podstawowych i ich odwozem – 1 000 494,12 zł.
- dowozem uczniów klas III i IV szkół podstawowych oraz uczniów oddziałów sportowych ze Szkoły Podstawowej Nr 6 na obiekt basenowy spółki Śremski Sport i ich odwozem – 161 850,00 zł.
- dowozem uczniów niepełnosprawnych do szkół i ośrodków szkolno-wychowawczych – 115 105,49 zł.

2) Pomoc materialna dla uczniów (80% dotacja z budżetu państwa + 20% środki z budżetu gminy):

Na stypendium i zasiłki szkolne w 2020 r. przeznaczono łącznie kwotę 85 345,66 zł. z czego 21 336,41 zł. wydatkowano z budżetu gminy Śrem.

3) Pomoc państwa w zakresie dożywiania.

W ramach Rządowego Programu „Pomoc państwa w zakresie dożywiania” objęto 282 dzieci będących mieszkańcami gminy Śrem. Ogólny koszt przyznanych posiłków wyniósł 900 000,00 zł z tego z budżetu gminy Śrem wydatkowano kwotę 360.000,00 zł, natomiast reszta to środki otrzymane od Wojewody Wielkopolskiego w kwocie 540 000,00 zł.

4) Dofinansowanie kosztów kształcenia młodocianych pracowników (100% z Funduszu Pracy)

W 2020 r. z Funduszu Pracy przeznaczono środki w łącznej wysokości 291 652,97 zł przeznaczonych na dofinansowanie kosztów kształcenia młodocianych pracowników.

VIII. Analiza porównawcza lat szkolnych 2017/2018, 2018/2019, 2019/2020 oraz 2020/2021

Tabela 25. Liczba oddziałów i dzieci w przedszkolach na terenie gminy Śrem w zestawieniu przekrojowym

p-la prowadzone przez JST	2017/2018		2018/2019		2019/2020		2020/2021	
	oddziały	liczba dzieci	oddziały	liczba dzieci	oddziały	liczba dzieci	oddziały	liczba dzieci
P 2	7	169	7	158	7	161	7	161
P 3	7	156	7	159	7	160	7	157
P 5	7	162	7	155	7	150	7	151
P 7	8	196	9	218	10	229	10	223
razem p-la	29	683	30	690	31	700	31	692
oddziały przedszkolne w SP	2017/2018		2018/2019		2019/2020		2020/2021	
	oddziały	liczba dzieci	oddziały	liczba dzieci	oddziały	liczba dzieci	oddziały	liczba dzieci
SP Zbrudzewo	2	43	3	53	3	52	3	61
SP Nochowo	2	50	2	48	2	49	2	47
SP Dąbrowa	3	59	3	63	3	61	3	61
SP Pysząca	1	8	1	6	1	11	1	20
SP Bodzyniewo	2	46	2	49	2	46	2	47
SP Krzyżanowo	1	16	1	17	1	14	1	14

SP 1	1	13	1	16	1	14	1	13
razem oddziały	12	235	13	252	13	247	13	263
p-la dotowane	2017/2018		2018/2019		2019/2020		2020/2021	
	oddziały	liczba dzieci	oddziały	liczba dzieci	oddziały	liczba dzieci	oddziały	liczba dzieci
P-le Niezapominajka	6	121	6	119	7	127	7	126
P-le Pod Wierzbami	7	166	7	158	7	150	7	151
P-le Słoneczna Szóstka	12	268	12	263	12	261	12	266
P-le Bł. E. Bojanowskiego	5	105	6	108	6	117	6	130
P-le Klub Malucha Bajkowy Świat	4	82	7	117	8	120	10	150
P-le Leśna Polanka	4	57	3	64	4	60	4	56
P-le Leśne Skrzaty	1	16	1	16	1	16	1	16
P-le Kinderki.pl	5	61	9	125	2	162	11	179
P-le Mali Bohaterowie	1	21	1	21	4	38	3	47
P-le Zdolna Ferajna	2	36	3	41	3	38	2	40
razem	47	933	55	1032	54	1089	63	1161
RAZEM p-la i oddziały	88	1851	98	1974	98	2036	107	2116

Tabela 26. *Etaty nauczycielskie i etaty administracji w przedszkolach*

p-la prowadzone przez JST	2017/2018			2018/2019			2019/2020			średnia liczba dzieci na oddział	etaty nauczycielskie	etaty administracji i obsługi
	średnia liczba dzieci na oddział	etaty nauczycielskie	etaty administracji i obsługi	średnia liczba dzieci na oddział	etaty nauczycielskie	etaty administracji i obsługi	średnia liczba dzieci na oddział	etaty nauczycielskie	etaty administracji i obsługi			
P 2	24	14,80	12,00	23	13,82	14,00	23	14,82	15,00	23	15,99	14,00
P 3	22	17,21	13,37	23	17,69	13,00	23	17,19	14,00	22	16,04	13,00
P 5	23	18,73	14,75	22	17,75	15,00	22	17,73	16,00	22	18,34	16,00
P 7	25	16,75	16,87	24	17,72	18,00	23	23,89	20,00	22	20,42	20,00
razem	x	66,16	56,99	x	66,98	60,00	x	73,63	65,00	x	70,79	63,00

Tabela 27. *Wydatki poniesione na przedszkola i inne formy wychowania przedszkolnego na terenie gminy Śrem*

p-la prowadzone przez JST	Wydatki			
	2017	2018	2019	2020
P 2	1 755 788,76 zł	1 804 738,19 zł	1 902 818,55 zł	2 038 684,93 zł
P 3	1 764 486,68 zł	2 011 205,49 zł	2 022 104,92 zł	2 185 454,96 zł
P 5	2 310 228,51 zł	2 249 134,05 zł	2 233 685,14 zł	2 387 621,90 zł
P 7	1 916 745,59 zł	2 343 624,65 zł	2 535 218,53 zł	2 854 726,21 zł
razem p-la	7 747 249,54 zł	8 408 702,38 zł	8 693 827,14 zł	9 466 488,00 zł
p-la dotowane	Dotacje			
	2017	2018	2019	2020
P-le Niezapominajka	1 419 038,61 zł	1 249 698,12 zł	1 337 695,11 zł	1 525 721,77 zł
P-le Pod Wierzbami	1 574 134,10 zł	1 560 298,35 zł	1 628 258,85 zł	1 672 198,71 zł

P-le Słoneczna Szóstka	2 130 241,75 zł	2 027 624,72 zł	2 246 009,90 zł	2 400 353,41 zł
P-le Bł. E. Bojanowskiego	918 323,31 zł	793 177,31 zł	904 031,03 zł	1 087 958,10 zł
P-le Klub Malucha Bajkowy Świat	659 782,96 zł	918 365,17 zł	1 134 791,54 zł	1 390 284,89 zł
P-le Leśna Polanka	394 945,35 zł	479 877,30 zł	504 133,33 zł	526 022,46 zł
P-le Leśne Skrzaty	115 770,24 zł	115 459,20 zł	125 869,44 zł	135 202,56 zł
P-le Mali Bohaterowie	165 816,75 zł	164 756,54 zł	262 228,00 zł	415 466,20 zł
P-le Kinderki.pl	453 886,04 zł	702 752,37 zł	1 227 222,17 zł	1 889 224,90 zł
P-le Zdolna Ferajna	-	392 408,73 zł	511 968,59 zł	547 133,37 zł
razem p-la dotowane	7 831 939,11 zł	8 404 417,81 zł	9 882 207,96 zł	11 589 566,37 zł
RAZEM przedszkola	15 579 188,65 zł	16 813 120,19 zł	18 576 035,10 zł	17 469 340,32 zł

Tabela 28. Liczba uczniów i oddziałów w szkołach prowadzonych przez gminę Śrem

szkoły podstawowe prowadzone przez JST	2017/2018		2018/2019		2019/2020		2020/2021	
	oddziały	liczba uczniów	oddziały	liczba uczniów	oddziały	liczba uczniów	oddziały	liczba uczniów
SP 1	23	501	25	555	24	530	22	483
SP 2	15	288	14	223	14	264	16	296
SP 4	23	551	24	560	23	532	22	507
SP 5	18	431	19	287	20	443	24	531
SP 6	31	751	34	800	33	771	31	696
SP Bodzyniewo	7	112	8	132	8	136	8	145
SP Krzyżanowo	7	57	8	61	8	58	8	55
SP Pysząca	7	102	8	117	8	121	8	135
SP Dąbrowa	11	222	12	215	12	230	13	256
SP Nochowo	13	293	12	227	11	221	12	230
SP Zbrudzewo	9	155	9	129	8	134	8	133
RAZEM	164	3463	173	3306	169	3440	172	3467

Tabela 29. Średnia liczebność dzieci w oddziałach szkolnych

szkoły podstawowe prowadzone przez JST	2017/2018	2018/2019	2019/2020	2020/2021
	średnia liczba dzieci na oddział	średnia liczba dzieci na oddział	średnia liczba dzieci na oddział	średnia liczba dzieci na oddział
SP 1	22	22	22	22
SP 2	19	16	19	19
SP 4	24	23	23	23
SP 5	24	15	22	22
SP 6	24	24	23	22
SP Bodzyniewo	16	17	17	18
SP Krzyżanowo	8	8	7	7
SP Pysząca	15	15	15	17

SP Dąbrowa	20	18	19	20
SP Nochowo	23	19	20	19
SP Zbrudzewo	17	14	17	17

Tabela 30. Liczba uczniów i oddziałów szkół prowadzonych przez inne podmioty

szkoły dotowane przez JST	2017/2018		2018/2019		2019/2020		2020/2021	
	oddziały	liczba uczniów	oddziały	liczba uczniów	oddziały	liczba uczniów	oddziały	liczba uczniów
Katolicka Publiczna SP	18	372	25	402	20	392	20	388
Katolickie Publiczne Gimnazjum	4	94	2	43	-	-	-	-
Niepubl. Gimnazjum z kl. przysp.	2	36	1	15	-	-	-	-
Niepubl. Szkoła Podstawowa z kl. przysp.	3	47	5	39	4	38	3	32
Dwujęzyczne Gimnazjum	4	123	2	60	-	-	-	-
PSPKOU	6	121	7	130	8	137	8	136
Razem	37	793	42	689	32	567	31	556

Tabela 31. Etaty nauczycielskie i etaty administracji w szkołach

szkoły prowadzone przez JST	2017/2018		2018/2019		2019/2020		2020/2021	
	etaty n-le	etaty admin. i obsł.	etaty n-le	etaty admin. i obsł.	etaty n-le	etaty admin. i obsł.	etaty n-le	etaty admin. i obsł.
SP 1	51,90	11,00	56,87	12,00	52,65	11,00	53,51	11,75
SP 2	33,01	9,25	29,11	11,00	30,41	12,00	35,21	10,00
SP 4	48,16	11,75	52,54	9,75	49,07	11,30	51,21	10,75
SP 5	50,86	13,00	49,55	13,50	49,74	17,10	57,61	13,90
SP 6	66,04	13,00	76,13	13,00	70,14	14,00	65,68	13,00
SP Bodzyniewo	15,50	4,88	18,96	6,64	19,41	8,52	20,42	7,52
SP Krzyżanowo	14,19	1,70	15,93	2,60	17,00	2,10	14,74	3,25
SP Pysząca	15,16	4,00	17,33	4,00	19,01	4,00	20,13	4,00
SP Dąbrowa	29,52	4,00	29,44	7,00	29,93	7,00	32,98	7,00
SP Nochowo	33,40	5,75	31,05	6,25	27,66	8,50	30,17	6,25
SP Zbrudzewo	25,94	10,00	23,62	11,00	23,99	13,25	25,36	11,00
RAZEM szkoły	383,68	88,33	400,53	96,74	389,01	108,77	407,02	98,42

Tabela 32. Wydatki poniesione w poszczególnych latach

szkoły prowadzone przez JST	Wydatki			
	2017	2018	2019	2020
SP 1	4 301 186,42	4 712 060,20 zł	4 830 844,55 zł	5 092 426,40 zł
SP 2	2 681 592,98	2 802 088,14 zł	2 929 401,58 zł	3 181 928,04 zł

SP 4	3 583 969,56	3 914 192,44 zł	4 235 504,88 zł	4 541 361,41 zł
SP 5	4 611 697,55	4 715 322,35 zł	4 850 953,51 zł	5 327 353,07 zł
SP 6	5 085 969,22	5 874 938,37 zł	6 351 170,54 zł	6 678 814,18 zł
SP Bodzyniewo	1 368 606,23	1 590 444,50 zł	1 803 309,45 zł	1 969 379,96 zł
SP Krzyżanowo	1 002 111,54	1 176 190,18 zł	1 242 161,80 zł	1 385 169,28 zł
SP Pysząca	1 206 027,66	1 445 826,05 zł	1 688 917,95 zł	1 898 529,96 zł
SP Dąbrowa	2 328 433,76	2 572 426,84 zł	2 724 851,82 zł	2 945 015,18 zł
SP Nochowo	2 664 839,45	2 642 092,38 zł	2 618 503,41 zł	2 578 749,49 zł
SP Zbrudzewo	3 713 073,00	4 103 005,01 zł	4 267 211,92 zł	4 150 737,19 zł
RAZEM szkoły	32 547 507,37	35 548 586,46 zł	37 542 831,41 zł	39 749 464,16 zł

Tabela 33. *Dotacje na szkoły prowadzone przez inne niż JST podmioty*

Szkoły podstawowe dotowane przez JST	dotacje			
	2017	2018	2019	2020
Katolicka Publiczna SP	2 305 627,49	2 518 059,36	3 411 739,91	3 991 674,76
Katolickie Publiczne Gimnazjum	1 538 077,44	836 659,59	433 387,04	-
Niepubliczne Gimnazjum z kl. przyspos. (Niepubliczna Szkoła Podstawowa z kl. przyspos. od 2019 r.)	353 070,45	293 708,16	332 918,46	272 401,14
SPKOU	720 041,90	988 459,26	1 228 926,00	1 615 698,05
Razem	4 916 817,28	4 636 886,37	5 406 971,41 zł	5 879 773,95