



## Informacja o stanie mienia gminy Śrem



za okres od 31 grudnia 2019 roku do 31 grudnia 2020 roku

Urząd Miejski w Śremie  
ul. Plac 20 Października 1  
63-100 Śrem  
tel. 61 28 35 225  
e-mail: [urzad@srem.pl](mailto:urzad@srem.pl)  
[www.srem.pl](http://www.srem.pl)

## Spis treści

<b>Wprowadzenie .....</b>	<b>3</b>
<b>1. Mienie gminy Śrem w podziale na kategorie podmiotów mienia komunalnego .....</b>	<b>9</b>
1.1. <i>Aktywa trwałe i obrotowe jednostek organizacyjnych oraz samorządowych instytucji według kategorii podmiotów mienia komunalnego.....</i>	9
1.2. <i>Wartość księgową (brutto) mienia gminy Śrem kontrolowanego przez Urząd Miejski w Śremie.....</i>	13
1.3. <i>Wartość księgową (brutto) mienia gminy Śrem kontrolowanego przez szkoły podstawowe, w tym oddziały przedszkolne w placówkach oświatowych.....</i>	15
1.4. <i>Wartość księgową (brutto) mienia gminy Śrem kontrolowanego przez przedszkola publiczne .....</i>	17
1.5. <i>Wartość księgową (brutto) mienia gminy Śrem kontrolowanego przez pozostałe jednostki organizacyjne, w tym Straż Miejską, Ośrodek Pomocy Społecznej w Śremie oraz Środowiskowy Dom Samopomocy w Śremie .....</i>	19
1.6. <i>Wartość księgową (brutto) mienia gminy Śrem kontrolowanego przez samorządowe instytucje kultury.....</i>	21
1.7. <i>Wartość księgową nieruchomości stanowiących własność gminy Śrem oddanych w trwałą zarząd jednostkom organizacyjnym .....</i>	23
<b>2. Mienie gminy Śrem w podziale na kategorie składników mienia komunalnego.....</b>	<b>25</b>
2.1. <i>Nieruchomości.....</i>	25
2.1.1. <i>Nieruchomości stanowiące własność i będące przedmiotem użytkowania wieczystego gminy Śrem.....</i>	25
2.1.2. <i>Nieruchomości stanowiące współwłasność z udziałem gminy Śrem .....</i>	28
2.1.3. <i>Inne niż własność prawa do nieruchomości przysługujące gminy Śrem .....</i>	31
2.2. <i>Dochody i wydatki związane z gospodarowaniem majątkiem gminy .....</i>	36
2.2.1. <i>Dochody i wydatki związane z gospodarką nieruchomościami .....</i>	37
2.2.2. <i>Dochody z tytułu odsetek uzyskanych od posiadanych środków na rachunkach bankowych .....</i>	40
2.3. <i>Inwestycje komunalne .....</i>	41
2.4. <i>Udziały w spółkach kapitałowych oraz innych podmiotach .....</i>	44
2.4.1. <i>Śremskie Wodociągi Sp. z o.o. ....</i>	46

2.4.2.	<i>Przedsiębiorstwo Gospodarki Komunalnej w Śremie Sp. z o.o.</i> .....	47
2.4.3.	<i>Śremskie Towarzystwo Budownictwa Społecznego Sp. z o.o.</i> .....	48
2.4.4.	<i>Śremski Sport Sp. z o.o.</i> .....	49
	Wykaz jednostek organizacyjnych gminy Śrem .....	50
	Wykaz samorządowych instytucji kultury gminy Śrem.....	50
	Wykaz jednostek pomocniczych gminy Śrem .....	51
	Wykaz spółek komunalnych z 100% udziałem gminy Śrem.....	52
	Wykaz innych niż komunalne spółek prawa handlowego z udziałem gminy Śrem.....	52
	Podstawowe definicje pojęć uwzględnionych w dokumencie .....	53
	Spis schematów.....	56
	Spis tabel .....	56
	Spis wykresów .....	58

## Wprowadzenie

Przedłożona informacja o stanie mienia gminy Śrem obejmuje okres od 31 grudnia 2019 roku do 31 grudnia 2020 roku. Sporządzenie przedmiotowego dokumentu wiąże się z obowiązkiem określonym w art. 267 ust. 1 pkt 3 ustawy z dnia 27 sierpnia 2009 roku o finansach publicznych (Dz. U. z 2021 poz. 305). Informacja o stanie mienia wchodzi w skład sprawozdań (sprawozdanie roczne z wykonania budżetu gminy Śrem oraz sprawozdania roczne z wykonania planu finansowego samorządowych instytucji kultury), które Burmistrz Śremu jest zobowiązany przedstawić Radzie Miejskiej w Śremie.

Burmistrz Śremu posiada swobodę w organizacji procesu przygotowania oraz redakcji, co do treści, informacji o stanie mienia komunalnego. W art. 267 ust. 1 pkt 3 ustawy o finansach publicznych jest określony ogólny zakres, jaki powinna



zawierać informacja o stanie mienia komunalnego. Podstawą trybu sporządzenia informacji jest zarządzenie nr 9/2014 Burmistrza Śremu z dnia 28 stycznia 2014 roku w sprawie trybu sporządzania informacji o stanie mienia, zmienione zarządzeniem nr 145/2019 Burmistrza Śremu z dnia 21 października 2019 roku zmieniające zarządzenie w sprawie trybu sporządzania informacji o stanie mienia.

Informacja o stanie mienia gminy Śrem, jako dokument, zachowuje merytoryczny zakres i strukturę pozwalające porównać informację do poprzednich lat. Z roku na rok zmianom są poddawane elementy formy graficznej oraz publikowane treści wybranych tematycznie obszarów (kategorii informacji o zmianach w stanie mienia komunalnego).

W każdym z dotychczas oddanych opracowań dążono do zachowania spójności i ciągłości prezentowanych informacji, w szczególności w zakresie jawnego i przejrzystego prezentowania wyjaśnień i komentarzy odwołujących się do odmiennych treści, np. formalno-rachunkowych, umożliwiając ich porównywanie w kolejno wydawanych rocznikach informacji o stanie mienia komunalnego (lata 2011-2019). Każdorazowo wprowadzone korekty w przedstawionych dokumentach informacji o zmianie w stanie mienia gminy Śrem odwołują się do realizacji celu, którym jest uzyskanie opracowania stanowiącego jedno z elementarnych źródeł wiedzy o gospodarowanym mieniu przez jednostkę samorządu terytorialnego. Informacja o stanie mienia niezbędna jest do podejmowania decyzji wpływających na efektywne zarządzanie mieniem komunalnym.

**Mieniem komunalnym** zgodnie z art. 43 ustawy z dnia 8 marca 1990 roku o samorządzie gminnym (Dz. U. z 2020 poz. 713 ze zm.), jest: *„(...) własność i inne prawa majątkowe należące do poszczególnych gmin i ich związków oraz mienie innych gminnych osób prawnych, w tym przedsiębiorstw”*.



**W ramach podstawowych zasobów mienia komunalnego** stanowiących własność, współwłasność lub pozostających pod kontrolą gminy Śrem – na podstawie innych uprawnień przysługujących jednostce samorządu terytorialnego – **należy wyodrębnić** następujące **kategorie składników mienia:**



- wartości niematerialne i prawne (aktywa trwałe);
- nieruchomości (aktywa trwałe), w tym grunty i budynki;
- ruchome składniki mienia stanowiące, m.in. infrastrukturę: dróg, terenów rekreacyjno-sportowych, obiektów edukacji i kultury czy też wyposażenie budynków, np. administracji, świetlic wiejskich, szaletów miejskich, w urzędzenia, narzędzia, przyrządy, materiały itd. (aktywa trwałe i obrotowe);
- udziały w spółkach prawa handlowego (aktywa trwałe);
- długo- i krótkoterminowe należności (aktywa trwałe i obrotowe);
- krótkoterminowe aktywa finansowe (aktywa obrotowe);
- długo- i krótkoterminowe rozliczenia międzyokresowe – czynne (aktywa trwałe i obrotowe);
- inne niż własność prawa majątkowe, w tym:
  - udziały w nieruchomościach (aktywa trwałe w zakresie posiadanego udziału – współwłasność),
  - prawo użytkowania wieczystego nieruchomości;
  - prawo najmu,
  - prawo użyczenia,
  - prawo użytkowania,
  - hipoteka na nieruchomości,
  - prawo służebności gruntowej.

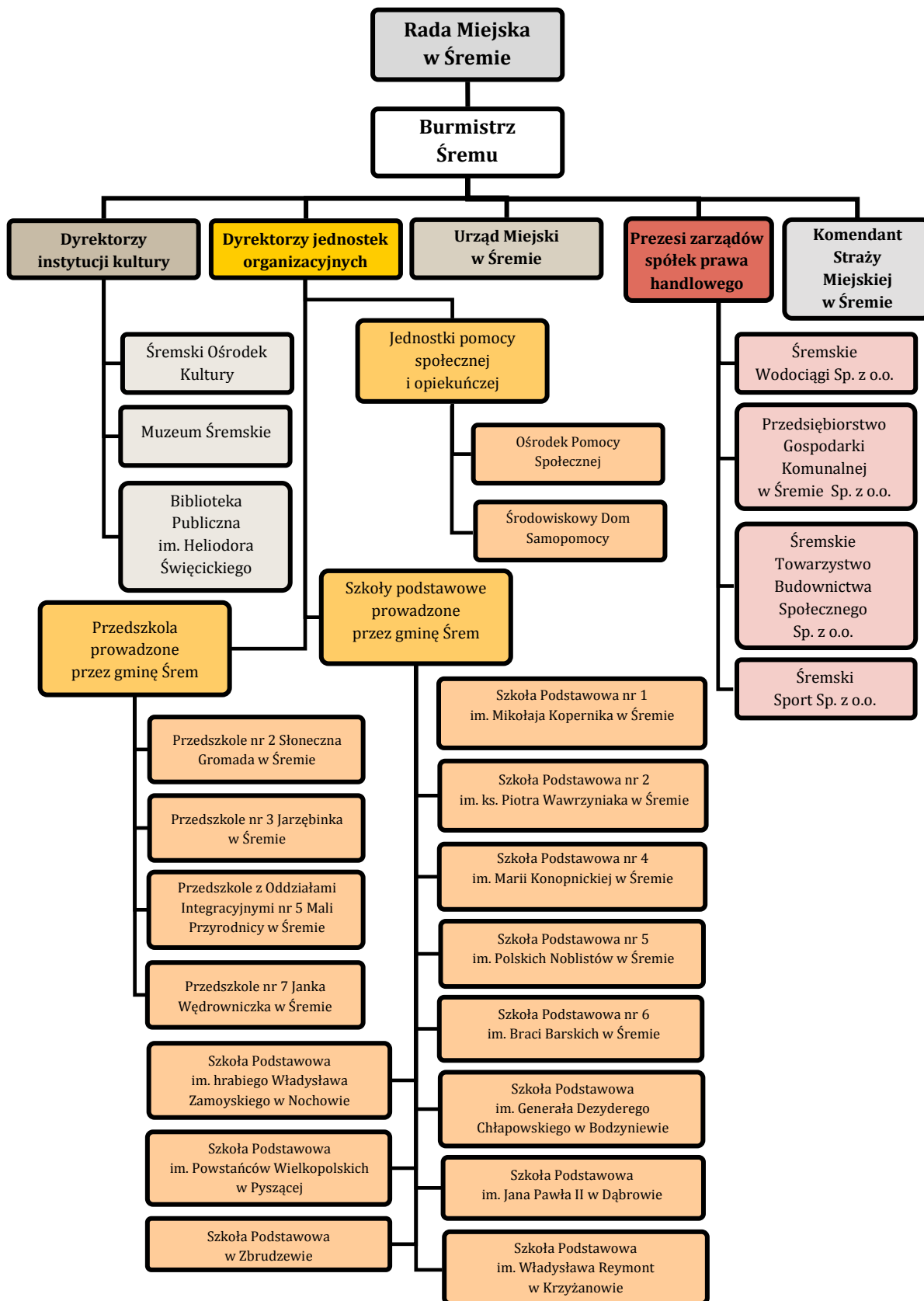
**Mieniem komunalnym zarządzają lub administrują jego bezpośredni dysponenci, wśród których należy wyszczególnić następujące podmioty:**

- jednostki organizacyjne realizujące zadania z zakresu:
  - edukacji publicznej (przedszkola i szkoły podstawowe)
  - pomocy społecznej i wspierania rodzin (ośrodek pomocy społecznej i środowiskowy dom samopomocy),
  - porządku publicznego i bezpieczeństwa (straż miejska),
  - użyteczności publicznej, których nie realizują jednostki organizacyjne wyszczególnione powyżej, a także inne gminne osoby prawne (urząd miejski);
- samorządowe instytucje kultury;
- przedsiębiorstwa komunalne, w tym spółki komunalne i spółki z udziałem gminy;
- usługodawcy zewnętrzni działający na zasadach rynkowych na podstawie zawieranych umów o charakterze cywilno-prawnym, powierzenia –
  - w trybie *in house* – (gminny zasób nieruchomości mieszkaniowych), przy zachowaniu, w szczególności przepisów prawa dotyczących zamówień publicznych i udzielania pomocy publicznej lub w trybie konkursu na realizację zadania publicznego, np. międzygminne schronisko dla zwierząt.



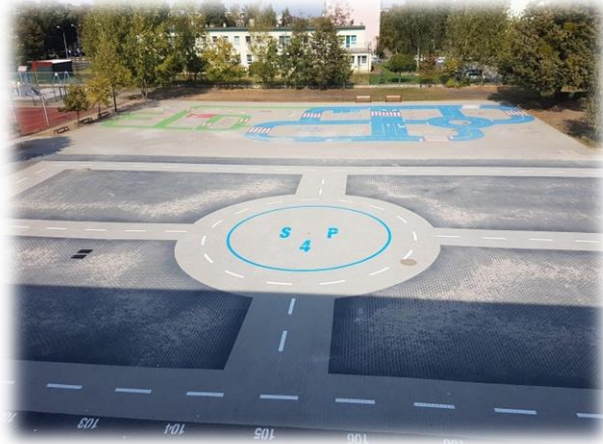
**Opracowanie prezentuje aktywa trwałe i obrotowe**, kontrolowane przez gminne jednostki organizacyjne oraz gminne instytucje kultury, a także spółki komunalne, w których gmina Śrem posiada udziały, **według stanu na 31 grudnia 2019 i 2020 roku.**

**Struktura jednostek nieposiadających osobowości prawnej i gminnych osób prawnych uczestniczących w procesie sporządzenia informacji o stanie mienia gminy.**





Mienie, w jakie są wyposażone jednostki organizacyjne oraz gminne osoby prawne (instytucje kultury i spółki komunalne) na potrzeby prowadzonej działalności, podlega ewidencji zgodnie z polityką rachunkowości, przygotowaną i realizowaną na podstawie przepisów prawa w dziedzinie rachunkowości. Prezentowane wartości mienia wynikają z prowadzonych ksiąg rachunkowych przez poszczególne podmioty uczestniczące w procesie przygotowania dokumentu. Wartości księgowe nie stanowią wartości rynkowej mienia (aktualnej, rzeczywistej wartości mienia), a więc nie można odnosić ich



adekwatnie do warunków istniejących w gospodarce. Wartości początkowe poszczególnych składników mienia, bez uwzględnienia stopnia umorzenia majątku (wartość księgowa umorzenia), stanowią wartości początkowe powiększone o wartość wynikającą z ulepszenia składnika majątku. W przypadku spółek komunalnych wartości prezentowane w informacji stanowią wartości początkowe powiększone o wartość wynikającą z ulepszenia składnika majątku i pomniejszone o wartość odpisów umorzenia.

W uzupełnieniu do danych księgowych również zostały wykorzystane informacje zgromadzone w rejestrach prowadzonych przez komórki organizacyjne Urzędu Miejskiego w Śremie, obejmując różnego rodzaju zagregowane kategorie składników mienia.

Zmiana wartości prezentowanego mienia komunalnego w stosunku do stanu z poprzedniego okresu sprawozdawczego wynika z takich zdarzeń, jak:

- gospodarowanie mieniem w ramach bieżącej działalności jednostek organizacyjnych, instytucji kultury oraz spółek komunalnych;
- przedsięwzięcia inwestycyjne zrealizowane przez gminę Śrem;
- zmiany w zaangażowaniu kapitałowym gminy Śrem w spółkach prawa handlowego.

## 1. Mienie gminy Śrem w podziale na kategorie podmiotów mienia komunalnego

### 1.1. Aktywa trwałe i obrotowe jednostek organizacyjnych oraz samorządowych instytucji według kategorii podmiotów mienia komunalnego

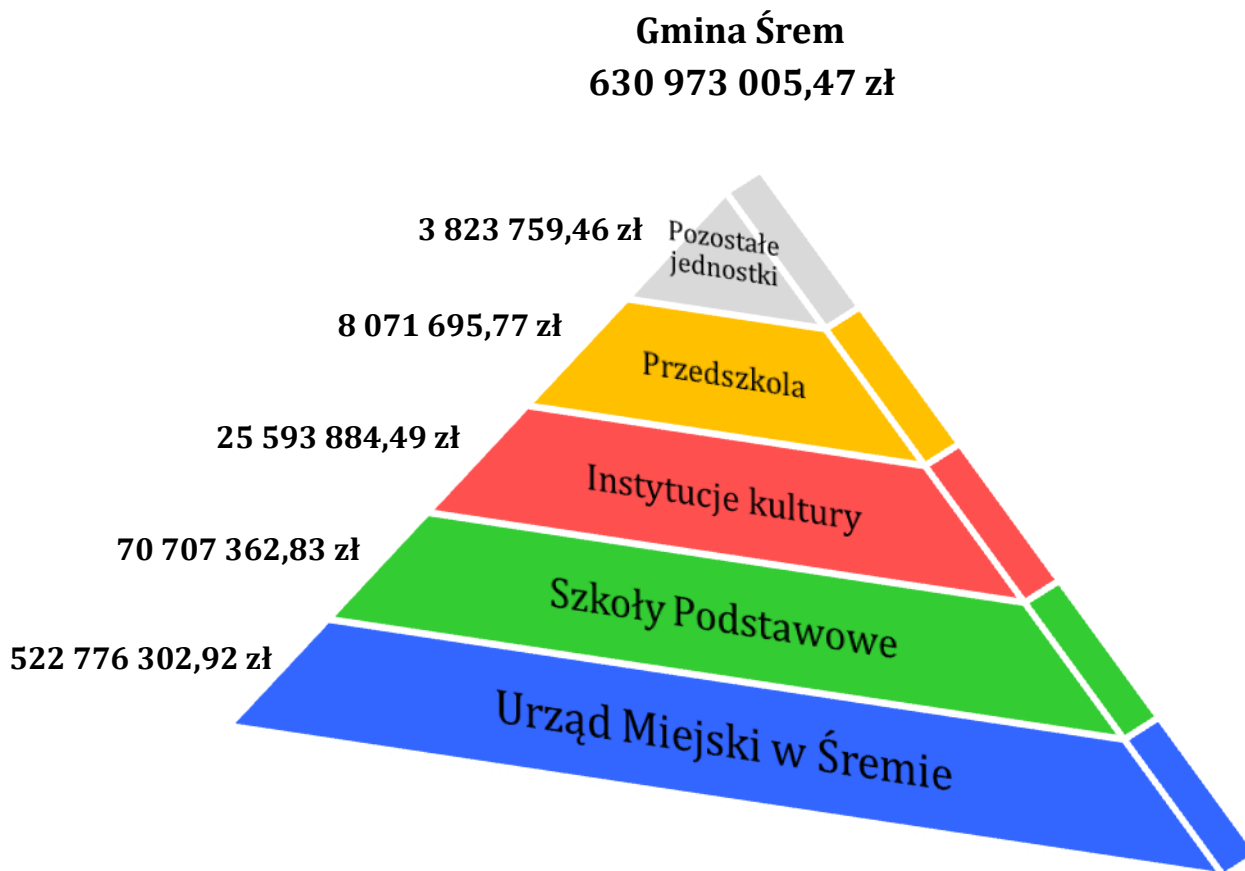
Tabela 1. Wartość księgowa (brutto) mienia jednostek organizacyjnych i instytucji kultury gminy Śrem według stanu na 31 grudnia w latach 2019 i 2020

Wyszczególnienie	Wartość brutto		Zmiana wartości	Procentowa zmiana wartości
	2019	2020		
<b>A. Aktywa trwałe</b>	<b>604 826 369,92 zł</b>	<b>623 083 564,83 zł</b>	<b>18 257 194,91 zł</b>	<b>3,02%</b>
I. Wartości niematerialne i prawne	738 588,27 zł	751 284,21 zł	12 695,94 zł	1,72%
II. Rzeczowe aktywa trwałe	502 855 892,30 zł	520 926 080,19 zł	18 070 187,89 zł	3,59%
III. Należności długoterminowe	1 031 872,30 zł	1 202 322,38 zł	170 450,08 zł	16,52%
IV. Długoterminowe aktywa finansowe	92 442 482,42 zł	92 446 343,42 zł	3 861,00 zł	0,004%
V. Długoterminowe rozliczenia międzyokresowe	7 757 534,63 zł	7 757 534,63 zł	-	-
VI. Wartość mienia zlikwidowanych jednostek	0,00 zł	0,00 zł	-	-
<b>B. Aktywa obrotowe</b>	<b>9 272 001,54 zł</b>	<b>7 889 226,09 zł</b>	<b>- 1 382 775,45 zł</b>	<b>-14,91%</b>
I. Zapasy	40 215,20 zł	53 400,84 zł	13 185,64 zł	32,79%
II. Należności krótkoterminowe	7 150 913,44 zł*	6 164 487,13 zł	-986 426,31 zł	-13,79%
III. Krótkoterminowe aktywa finansowe	2 074 708,77 zł	1 671 002,25 zł	-403 706,52 zł	-19,46%
IV. Krótkoterminowe rozliczenia międzyokresowe	6 164,13 zł	335,87 zł	-5 828,26 zł	-94,55%
<b>C. Inne aktywa</b>	<b>283,35 zł</b>	<b>214,55 zł</b>	<b>-68,80 zł</b>	<b>-24,28%</b>
<b>Razem</b>	<b>614 098 654,81 zł</b>	<b>630 973 005,47 zł</b>	<b>16 874 350,66 zł</b>	<b>2,75%</b>

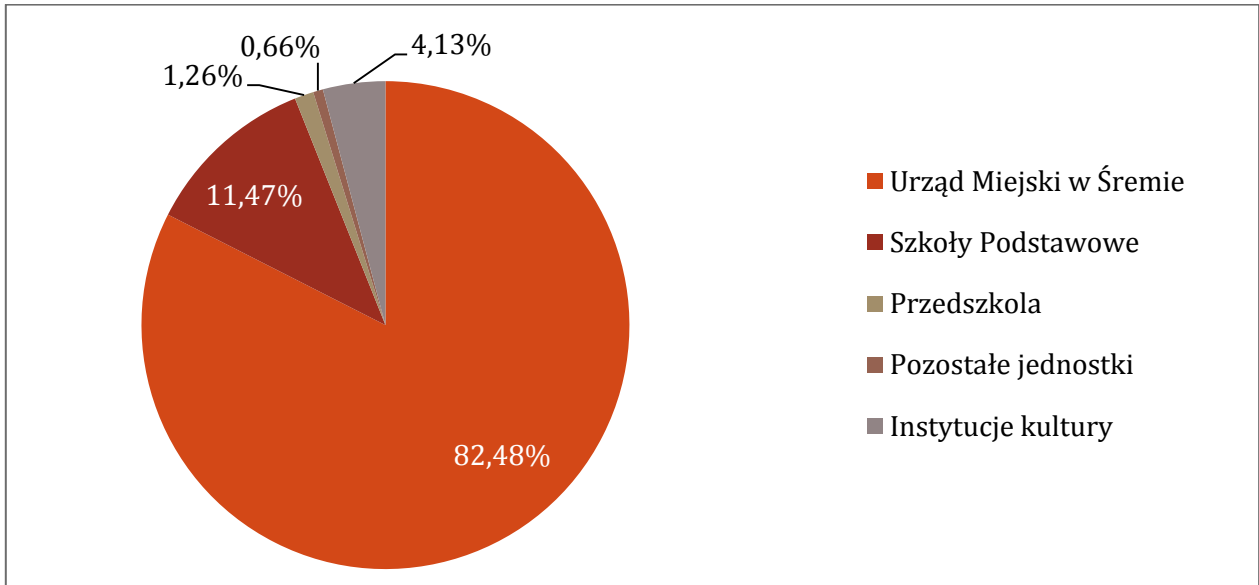
\*W informacji o stanie mienia za 2019 rok kwota należności krótkoterminowych wynosiła 7.155.436,04 zł.

Zmiany wartości poszczególnych pozycji aktywów trwałych i obrotowych według stanu na dzień 31 grudnia 2020 roku w stosunku do informacji prezentowanych w dokumencie za poprzedni okres, każdorazowo zostały wyjaśnione w komentarzu do tabel przedstawiających wartość aktywów określonej kategorii podmiotów mienia komunalnego (patrz: s. 13-22).

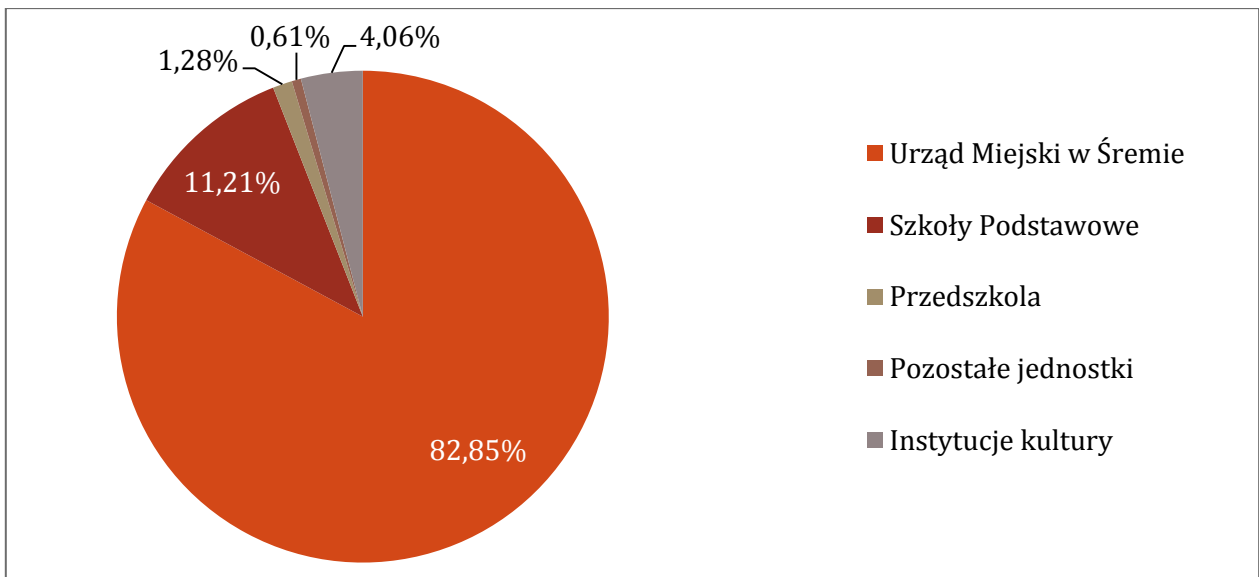
Schemat 1. Wartość księgową (brutto) mienia gminy Śrem z podziałem na poszczególne kategorie podmiotów według stanu na 31 grudnia 2020 roku

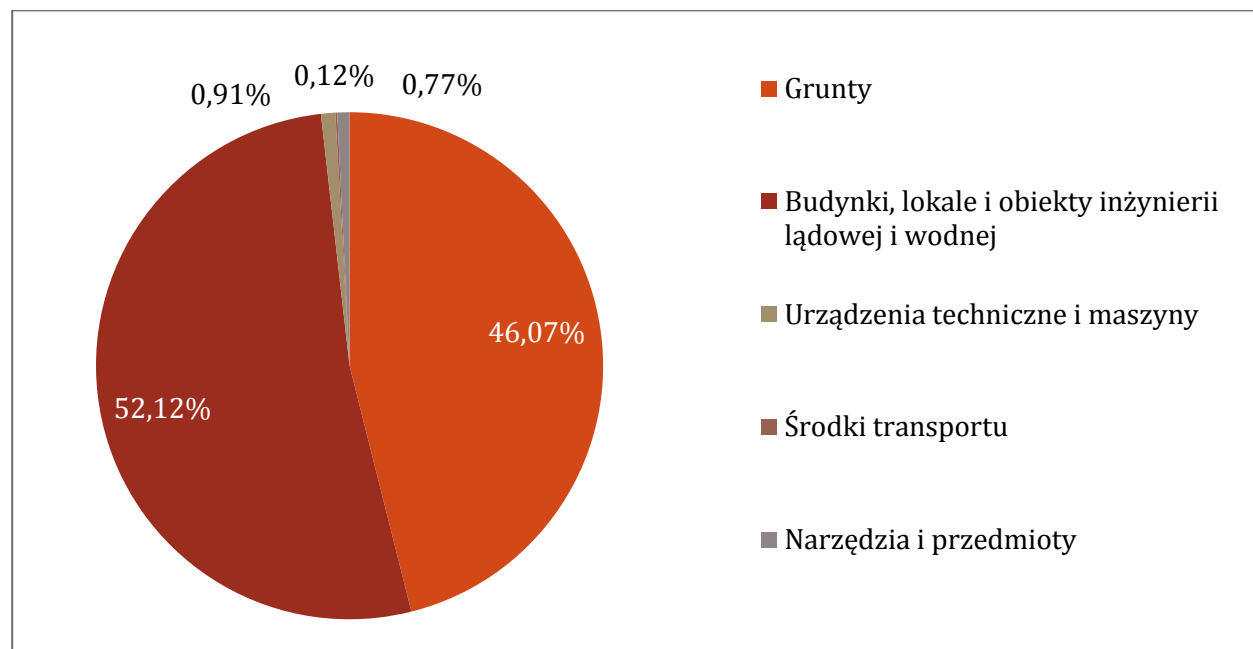


**Wykres 1. Struktura mienia gminy Śrem z podziałem na poszczególne kategorie podmiotów według stanu na 31 grudnia 2019 roku**



**Wykres 2. Struktura mienia gminy Śrem z podziałem na poszczególne kategorie podmiotów według stanu na 31 grudnia 2020 roku**



**Wykres 3. Struktura środków trwałych gminy Śrem według stanu na 31 grudnia w 2020 roku**

## 1.2. Wartość księgową (brutto) mienia gminy Śrem kontrolowanego przez Urząd Miejski w Śremie

Tabela 2. Wartość księgową (brutto) mienia kontrolowanego przez Urząd Miejski w Śremie według stanu na 31 grudnia w latach 2019 i 2020

Wyszczególnienie	Wartość brutto		Zmiana wartości	Procentowa zmiana wartości
	2019	2020		
<b>A. Aktywa trwałe</b>	<b>500 445 304,47 zł</b>	<b>517 846 229,82 zł</b>	<b>17 400 925,35 zł</b>	<b>3,48%</b>
I. Wartości niematerialne i prawne	738 588,27 zł	738 588,27 zł	-	-
II. Rzeczowe aktywa trwałe	406 232 361,48 zł	423 458 975,75 zł	17 226 614,27 zł	4,24%
III. Należności długoterminowe	1 031 872,30 zł	1 202 322,38 zł	170 450,08 zł	16,52%
IV. Długoterminowe aktywa finansowe	92 442 482,42 zł	92 446 343,42 zł	3 861,00 zł	0,004%
V. Długoterminowe rozliczenia międzyokresowe	0,00 zł	0,00 zł	-	-
VI. Wartość mienia zlikwidowanych jednostek	0,00 zł	0,00 zł	-	-
<b>B. Aktywa obrotowe</b>	<b>6 062 195,51 zł</b>	<b>4 930 073,10 zł</b>	<b>-1 132 122,41 zł</b>	<b>-18,68%</b>
I. Zapasy	0,00 zł	0,00 zł	-	-
II. Należności krótkoterminowe	4 828 877,69 zł	4 059 007,82 zł	-769 869,87 zł	-15,94%
III. Krótkoterminowe aktywa finansowe	1 233 317,82 zł	871 065,28 zł	-362 252,54 zł	-29,37%
IV. Krótkoterminowe rozliczenia międzyokresowe	0,00 zł	0,00 zł	-	-
<b>C. Inne aktywa</b>	<b>0,00 zł</b>	<b>0,00 zł</b>	<b>-</b>	<b>-</b>
<b>Razem</b>	<b>506 507 499,98 zł</b>	<b>522 776 302,92 zł</b>	<b>16 268 802,94 zł</b>	<b>3,21%</b>

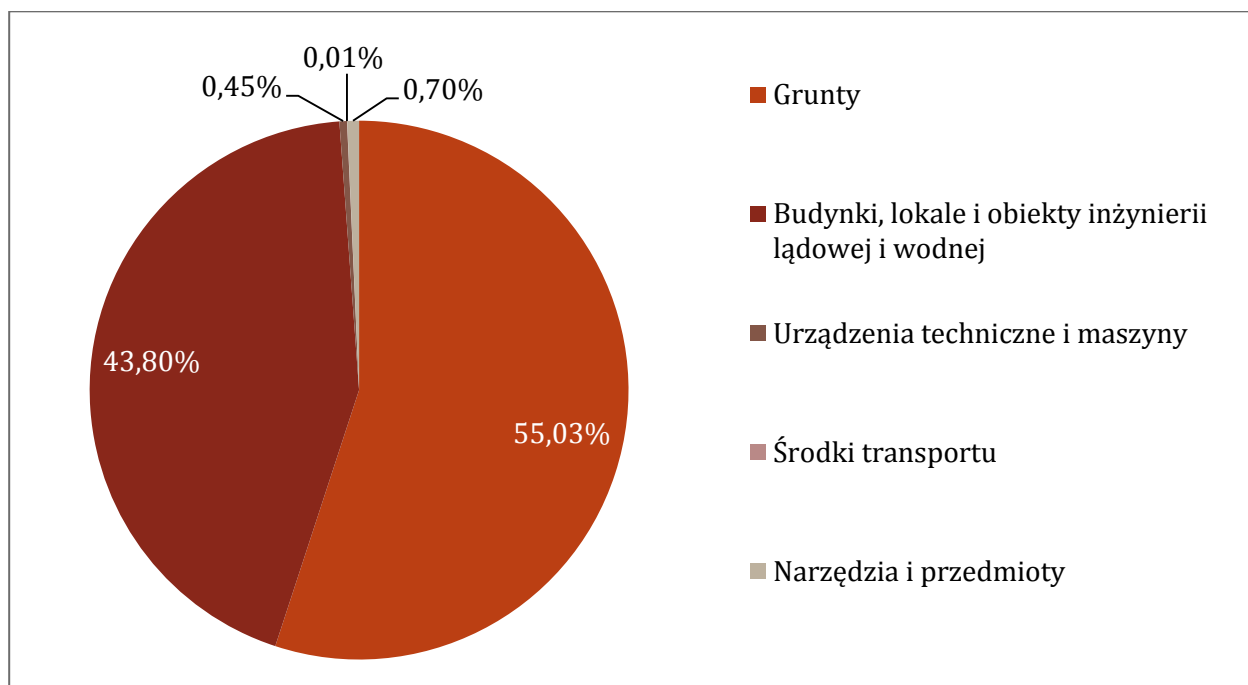
Procentowa wartość umorzenia wartości niematerialnych i prawnych oraz rzeczowych aktywów trwałych z wyłączeniem wartości gruntów, które nie podlegają umorzeniu, wynosi: 38,48% (38,75% w 2019 roku).

**Tabela 3. Wartość księgową (brutto) środków trwałych według wybranych grup rodzajowych kontrolowanych przez Urząd Miejski w Śremie według stanu na 31 grudnia w latach 2019 i 2020**

Wyszczególnienie	Wartość brutto		Zmiana wartości	Procentowa zmiana wartości
	2019	2020		
<b>Środki trwałe, w tym:</b>	<b>404 083 860,35 zł*</b>	<b>413 809 737,25 zł</b>	<b>9 725 876,90 zł</b>	<b>2,41%</b>
Grunty	227 567 451,59 zł	227 730 219,81 zł	162 768,22 zł	0,07%
Budynki, lokale, spółdzielcze prawo do lokalu mieszkalnego, Obiekty inżynierii lądowej i wodnej	172 131 753,95 zł	31 989 553,65 zł	1 007 959,09 zł	3,25%
Urządzenia techniczne i maszyny	1 796 332,26 zł	1 869 752,35 zł	73 420,09 zł	4,09%
Środki transportu	176 680,50 zł	52 000,00 zł	-124 680,50 zł	-70,57%
Narzędzia i przedmioty	2 411 642,05 zł	2 908 680,88 zł	497 038,83 zł	20,61%

\*W informacji o stanie mienia gminy za 2019 rok omyłkowo była wprowadzona kwota rzeczowych aktywów trwałych (406.232.361,48 zł), zamiast kwoty środków trwałych ogółem (404.083.860,35 zł).

**Wykres 4. Struktura środków trwałych według wybranych grup rodzajowych kontrolowanych przez Urząd Miejski w Śremie według stanu na 31 grudnia 2020 roku**



### 1.3. Wartość księgową (brutto) mienia gminy Śrem kontrolowanego przez szkoły podstawowe, w tym oddziały przedszkolne w placówkach oświatowych

Tabela 4. Wartość księgową (brutto) mienia kontrolowanego przez szkoły podstawowe według stanu na 31 grudnia w latach 2019 i 2020

Wyszczególnienie	Wartość brutto		Zmiana wartości	Procentowa zmiana wartości
	2019	2020		
<b>A. Aktywa trwałe</b>	<b>69 305 500,41 zł</b>	<b>69 503 806,88 zł</b>	<b>199 306,47 zł</b>	<b>0,29%</b>
I. Wartości niematerialne i prawne	0,00 zł	0,00 zł	-	-
II. Rzeczowe aktywa trwałe	69 305 500,41 zł	69 503 806,88 zł	199 306,47 zł	0,29%
III. Należności długoterminowe	0,00 zł	0,00 zł	-	-
IV. Długoterminowe aktywa finansowe	0,00 zł	0,00 zł	-	-
V. Długoterminowe rozliczenia międzyokresowe	0,00 zł	0,00 zł	-	-
VI. Wartość mienia zlikwidowanych jednostek	0,00 zł	0,00 zł	-	-
<b>B. Aktywa obrotowe</b>	<b>1 161 127,85 zł</b>	<b>1 203 555,95 zł</b>	<b>42 428,10 zł</b>	<b>3,65%</b>
I. Zapasy	24 833,45 zł	35 369,25 zł	10 535,80 zł	42,43%
II. Należności krótkoterminowe	777 701,30 zł*	839 450,00 zł	61 748,70 zł	7,94%
III. Krótkoterminowe aktywa finansowe	358 593,10 zł	328 736,70 zł	-29 856,40 zł	-8,33%
IV. Krótkoterminowe rozliczenia międzyokresowe	0,00zł	0,00zł	-	-
<b>C. Inne aktywa</b>	<b>0,00 zł</b>	<b>0,00 zł</b>	<b>-</b>	<b>-</b>
<b>Razem</b>	<b>70 465 628,26 zł</b>	<b>70 707 362,83 zł</b>	<b>241 734,57 zł</b>	<b>0,34%</b>

\*W informacji o stanie mienia gminy za 2019 rok była wprowadzona większa kwota o 8.416,00 zł w przypadku należności krótkoterminowych, która w informacji przygotowanej na 2020 rok została skorygowana przez szkołę podstawową.

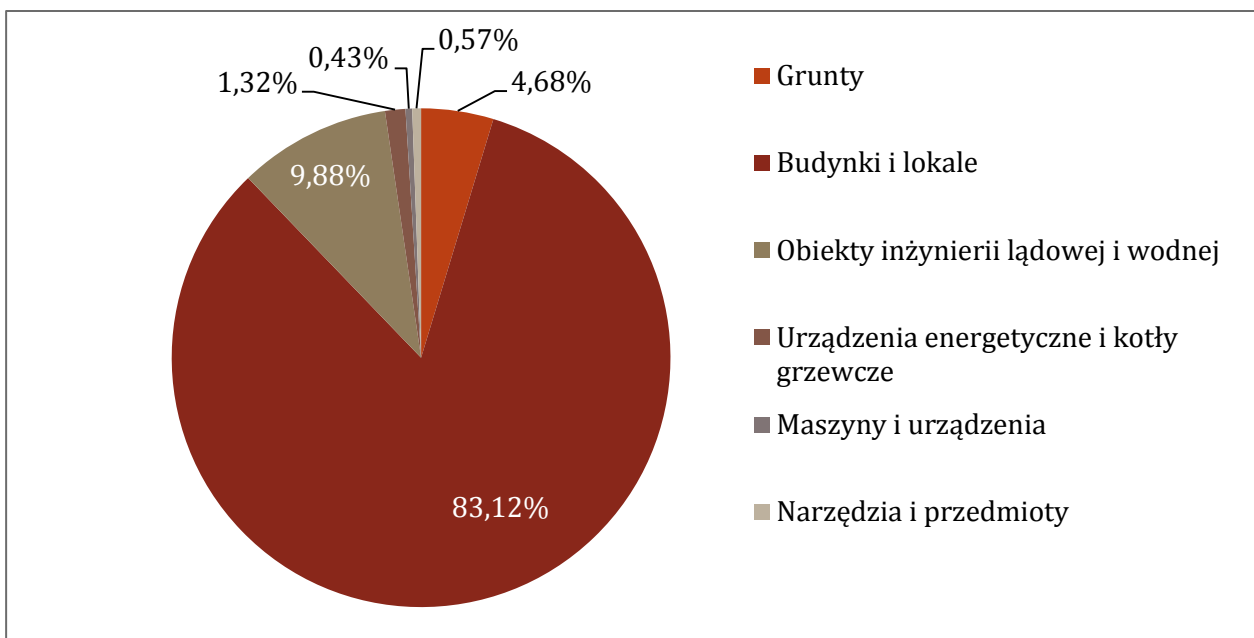
Procentowa wartość umorzenia wartości niematerialnych i prawnych oraz rzeczowych aktywów trwałych z wyłączeniem wartości gruntów, które nie podlegają umorzeniu, wynosi: 40,38% (37,77% w 2019 roku).



Tabela 5. Wartość księgową (brutto) środków trwałych według wybranych grup rodzajowych kontrolowanych przez szkoły podstawowe według stanu na 31 grudnia w latach 2019 i 2020

Wyszczególnienie	Wartość brutto		Zmiana wartości	Procentowa zmiana wartości
	2019	2020		
<b>Środki trwałe, w tym:</b>	<b>69 304 500,41 zł</b>	<b>69 503 806,88 zł</b>	<b>199 306,47 zł</b>	<b>0,29%</b>
Grunty	3 254 704,49 zł	3 254 704,49 zł	-	-
Budynki, lokale, spółdzielcze prawo do lokalu mieszkalnego	57 710 801,93 zł	57 772 793,93 zł	61 992,00 zł	0,11%
Obiekty inżynierii lądowej i wodnej	6 864 636,58 zł	6 864 636,58 zł	-	-
Urządzenia energetyczne i kotły grzewcze	916 220,77 zł	916 220,77 zł	-	-
Maszyny i urządzenia	274 634,86 zł	299 413,86 zł	24 779,80 zł	9,02%
Maszyny i urządzenia specjalistyczne	0,00 zł	0,00 zł	-	-
Środki transportu	0,00 zł	0,00 zł	-	-
Narzędzia i przedmioty	283 501,78 zł	396 037,25 zł	112 535,47 zł	39,69%

Wykres 5. Struktura środków trwałych według wybranych grup rodzajowych kontrolowanych przez szkoły podstawowe według stanu na 31 grudnia 2020 roku



#### 1.4. Wartość księgową (brutto) mienia gminy Śrem kontrolowanego przez przedszkola publiczne

Tabela 6. Wartość księgową (brutto) mienia kontrolowanego przez przedszkola publiczne według stanu na 31 grudnia w latach 2019 i 2020

Wyszczególnienie	Wartość brutto		Zmiana wartości	Procentowa zmiana wartości
	2019	2020		
<b>A. Aktywa trwałe</b>	<b>7 657 052,20 zł</b>	<b>8 010 351,16 zł</b>	<b>353 298,96 zł</b>	<b>4,61%</b>
I. Wartości niematerialne i prawne	0,00 zł	0,00 zł	-	-
II. Rzeczowe aktywa trwałe	7 657 052,20 zł	8 010 351,16 zł	353 298,96 zł	4,61%
III. Należności długoterminowe	0,00 zł	0,00 zł	-	-
IV. Długoterminowe aktywa finansowe	0,00 zł	0,00 zł	-	-
V. Długoterminowe rozliczenia międzyokresowe	0,00 zł	0,00 zł	-	-
VI. Wartość mienia zlikwidowanych jednostek	0,00 zł	0,00 zł	-	-
<b>B. Aktywa obrotowe</b>	<b>72 645,20 zł</b>	<b>61 344,61 zł</b>	<b>-11 300,59 zł</b>	<b>-15,56%</b>
I. Zapasy	11 187,14 zł	13 936,04 zł	2 748,90 zł	24,57%
II. Należności krótkoterminowe	51 470,70 zł*	36 487,83 zł	-14 982,87 zł	-29,11%
III. Krótkoterminowe aktywa finansowe	9 987,36 zł	10 920,74 zł	933,38 zł	9,35%
IV. Krótkoterminowe rozliczenia międzyokresowe	0,00 zł	0,00 zł	-	-
<b>C. Inne aktywa</b>	<b>0,00 zł</b>	<b>0,00 zł</b>	<b>-</b>	<b>-</b>
<b>Razem</b>	<b>7 729 697,40 zł</b>	<b>8 071 695,77 zł</b>	<b>358 998,37 zł</b>	<b>4,42%</b>

\*W informacji o stanie mienia gminy za 2019 rok była wprowadzona mniejsza kwota o 4.416,00 zł w przypadku należności krótkoterminowych, która w informacji przygotowanej na 2020 rok została skorygowana przez przedszkole.

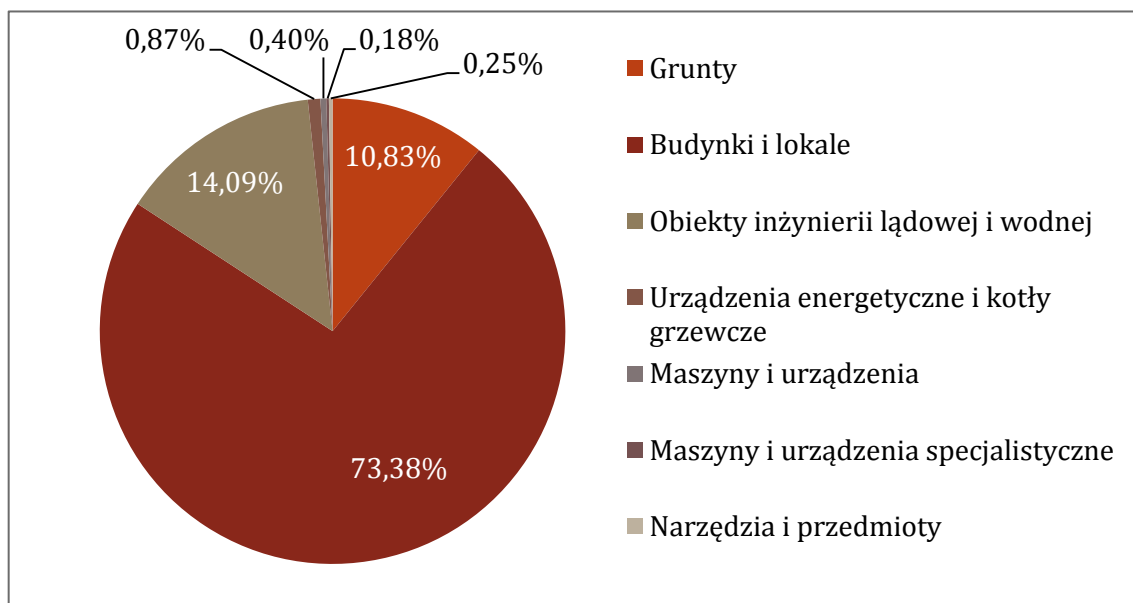
Procentowa wartość umorzenia wartości niematerialnych i prawnych oraz rzeczowych aktywów trwałych z wyłączeniem wartości gruntów, które nie podlegają umorzeniu, wynosi: 38,66% (37,38% w 2019 roku).

Tabela 7. Wartość księgową (brutto) środków trwałych według wybranych grup rodzajowych kontrolowanych przez przedszkola publiczne według stanu na 31 grudnia w latach 2019 i 2020

Wyszczególnienie	Wartość brutto		Zmiana wartości	Procentowa zmiana wartości
	2019	2020		
<b>Środki trwałe, w tym:</b>	<b>7 657 052,20 zł</b>	<b>8 010 351,16 zł</b>	<b>353 298,96 zł</b>	<b>4,61%</b>
Grunty	867 285,03 zł	867 285,03 zł	-	-
Budynki, lokale, spółdzielcze prawo do lokalu mieszkalnego	5 878 043,01 zł	5 878 043,01 zł	-	-
Obiekty inżynierii lądowej i wodnej	656 131,07 zł	1 128 424,53 zł	472 293,46 zł	71,98%
Urządzenia energetyczne i kotły grzewcze	69 690,56 zł	69 690,56 zł	-	-
Maszyny i urządzenia	32 368,64 zł	32 368,64 zł	-	-
Maszyny i urządzenia specjalistyczne	9 857,63 zł	14 357,63 zł	4 500,00 zł	45,65%
Środki transportu	0,00 zł	0,00 zł	-	-
Narzędzia i przedmioty	143 676,26 zł*	20 181,76 zł	-123 494,50 zł	-85,95%

\* W informacji o stanie mienia gminy za 2019 rok zaistniała oczywista omyłka pisarska, ponieważ została wprowadzona kwota 93.676,26 zł zamiast 143.676,26 zł według stanu na 31 grudnia 2019 roku.

Wykres 6. Struktura środków trwałych według wybranych grup rodzajowych kontrolowanych przez przedszkola publiczne według stanu na 31 grudnia 2020 roku



### 1.5. Wartość księgową (brutto) mienia gminy Śrem kontrolowanego przez pozostałe jednostki organizacyjne, w tym Straż Miejską, Ośrodek Pomocy Społecznej w Śremie oraz Środowiskowy Dom Samopomocy w Śremie

Tabela 8. Wartość księgową (brutto) mienia kontrolowanego przez pozostałe jednostki organizacyjne według stanu na 31 grudnia w latach 2019 i 2020

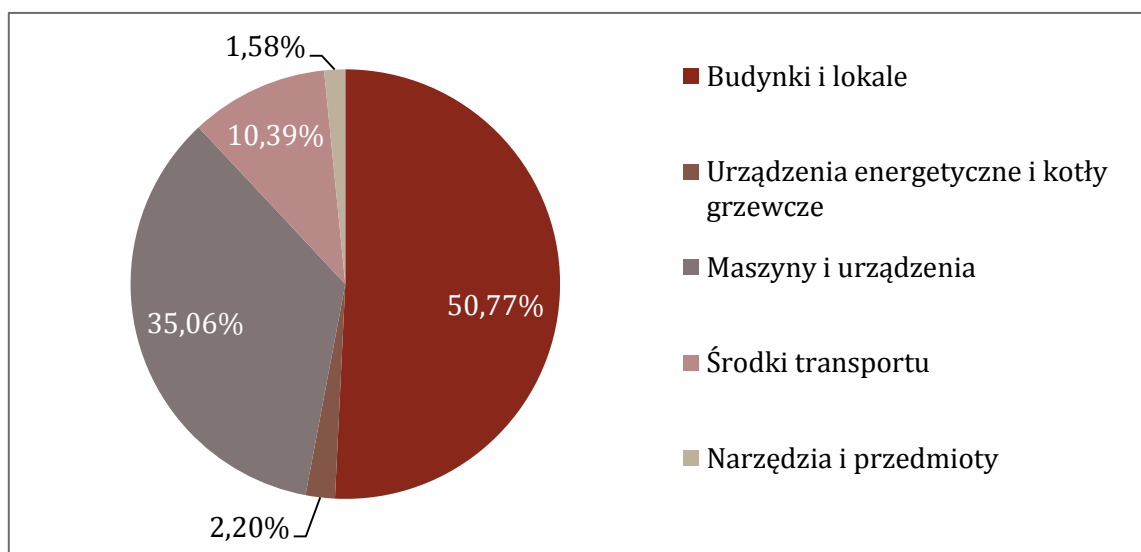
Wyszczególnienie	Wartość brutto		Zmiana wartości	Procentowa zmiana wartości
	2019	2020		
<b>A. Aktywa trwałe</b>	<b>2 583 433,91 zł</b>	<b>2 598 933,91 zł</b>	<b>15 500,00 zł</b>	<b>0,60%</b>
I. Wartości niematerialne i prawne	0,00 zł	0,00 zł	-	-
II. Rzeczowe aktywa trwałe	2 583 433,91 zł	2 598 933,91 zł	15 500,00 zł	0,60%
III. Należności długoterminowe	0,00 zł	0,00 zł	-	-
IV. Długoterminowe aktywa finansowe	0,00 zł	0,00 zł	-	-
V. Długoterminowe rozliczenia międzyokresowe	0,00 zł	0,00 zł	-	-
VI. Wartość mienia zlikwidowanych jednostek	0,00 zł	0,00 zł	-	-
<b>B. Aktywa obrotowe</b>	<b>1 440 324,84 zł</b>	<b>1 224 825,55 zł</b>	<b>-215 499,29 zł</b>	<b>-14,96%</b>
I. Zapasy	962,18 zł	863,12 zł	-99,06 zł	-10,30%
II. Należności krótkoterminowe	1 416 459,99 zł	1 200 057,32 zł	-216 402,67 zł	-15,28%
III. Krótkoterminowe aktywa finansowe	22 902,67 zł	23 902,67 zł	1 002,44 zł	4,38
IV. Krótkoterminowe rozliczenia międzyokresowe	0,00 zł	0,00 zł	-	-
<b>C. Inne aktywa</b>	<b>0,00 zł</b>	<b>0,00 zł</b>	<b>-</b>	<b>-</b>
<b>Razem</b>	<b>4 023 758,75 zł</b>	<b>3 823 759,46 zł</b>	<b>-199 999,29 zł</b>	<b>-4,97%</b>

Procentowa wartość umorzenia wartości niematerialnych i prawnych oraz rzeczowych aktywów trwałych z wyłączeniem wartości gruntów, które nie podlegają umorzeniu, wynosi: 79,59% (69,39% w 2019 roku).

**Tabela 9. Wartość księgową (brutto) środków trwałych według wybranych grup rodzajowych kontrolowanych przez pozostałe jednostki organizacyjne według stanu na 31 grudnia w latach 2019 i 2020**

Wyszczególnienie	Wartość brutto		Zmiana wartości	Procentowa zmiana wartości
	2019	2020		
<b>Środki trwałe, w tym:</b>	<b>2 583 433,91 zł</b>	<b>2 598 933,91 zł</b>	<b>15 500,00 zł</b>	<b>0,60%</b>
Grunty	0,00 zł	0,00 zł	-	-
Budynki, lokale, spółdzielcze prawo do lokalu mieszkalnego	1 319 432,99 zł	1 319 432,99 zł	-	-
Obiekty inżynierii lądowej i wodnej	0,00 zł	0,00 zł	-	-
Urządzenia energetyczne i kotły grzewcze	57 290,50 zł	57 290,50 zł	-	-
Maszyny i urządzenia	911 141,02 zł	911 141,02 zł	-	-
Maszyny i urządzenia specjalistyczne	0,00 zł	0,00 zł	-	-
Środki transportu	270 010,00 zł	270 010,00 zł	-	-
Narzędzia i przedmioty	25 559,40 zł	41 059,40 zł	15 500,00 zł	60,64%

**Wykres 7. Struktura środków trwałych według wybranych grup rodzajowych kontrolowanych przez pozostałe jednostki organizacyjne według stanu na 31 grudnia 2020 roku**



## 1.6. Wartość księgową (brutto) mienia gminy Śrem kontrolowanego przez samorządowe instytucje kultury

Tabela 10. Wartość księgową (brutto) mienia kontrolowanego przez instytucje kultury według stanu na 31 grudnia w latach 2019 i 2020

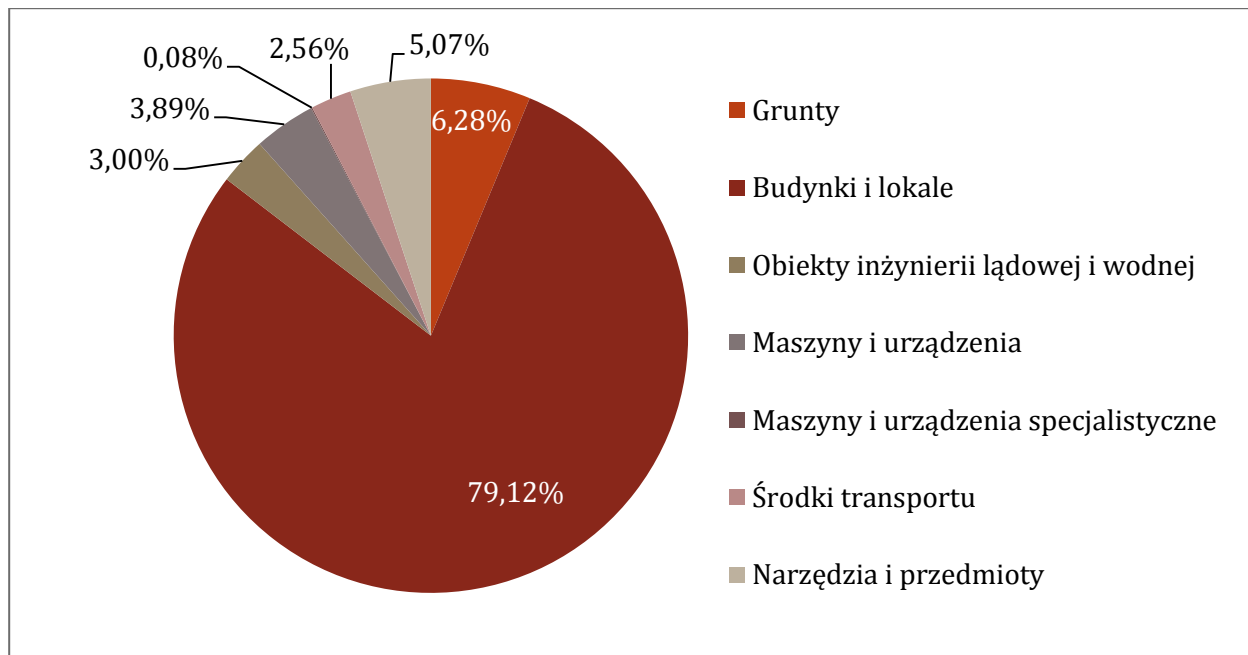
Wyszczególnienie	Wartość brutto		Zmiana wartości	Procentowa zmiana wartości
	2019	2020		
<b>A. Aktywa trwałe</b>	<b>24 836 078,93 zł</b>	<b>25 124 243,06 zł</b>	<b>288 164,13 zł</b>	<b>1,16%</b>
I. Wartości niematerialne i prawne	0,00 zł	12 695,94 zł	12 695,94 zł	100,00%
II. Rzeczowe aktywa trwałe	17 078 544,30 zł	17 354 012,49 zł	275 468,19 zł	1,61%
III. Należności długoterminowe	0,00 zł	0,00 zł	0,00 zł	-
IV. Długoterminowe aktywa finansowe	0,00 zł	0,00 zł	0,00 zł	-
V. Długoterminowe rozliczenia międzyokresowe	7 757 534,63 zł	7 757 534,63 zł	0,00 zł	-
VI. Wartość mienia zlikwidowanych jednostek	0,00 zł	0,00 zł	0,00 zł	-
<b>B. Aktywa obrotowe</b>	<b>535 708,14 zł</b>	<b>469 426,88 zł</b>	<b>-66 281,26 zł</b>	<b>-12,37%</b>
I. Zapasy	3 232,43 zł	3 232,43 zł	-	-
II. Należności krótkoterminowe	76 403,76 zł	29 484,16 zł	-46 919,60 zł	-61,41%
III. Krótkoterminowe aktywa finansowe	449 907,82 zł	436 374,42 zł	-13 533,40 zł	-3,01%
IV. Krótkoterminowe rozliczenia międzyokresowe	6 164,13 zł	335,87 zł	-5 828,26 zł	-94,55%
<b>C. Inne aktywa</b>	<b>283,35 zł</b>	<b>214,55 zł</b>	<b>-68,80 zł</b>	<b>-24,28%</b>
<b>Razem</b>	<b>25 372 070,42 zł</b>	<b>25 593 884,49 zł</b>	<b>221 814,07 zł</b>	<b>0,87%</b>

Procentowa wartość umorzenia wartości niematerialnych i prawnych oraz rzeczowych aktywów trwałych z wyłączeniem wartości gruntów, które nie podlegają umorzeniu, wynosi: 16,46% (13,42% w 2019 roku).

Tabela 11. Wartość księgową (brutto) środków trwałych według wybranych grup rodzajowych kontrolowanych przez instytucje kultury według stanu na 31 grudnia w latach 2019 i 2020

Wyszczególnienie	Wartość brutto		Zmiana wartości	Procentowa zmiana wartości
	2019	2020		
<b>Środki trwałe, w tym:</b>	<b>10 471 940,20 zł</b>	<b>10 747 408,39 zł</b>	<b>275 468,19 zł</b>	<b>2,63%</b>
Grunty	674 440,00 zł	674 440,00 zł	-	-
Budynki, lokale, spółdzielcze prawo do lokalu mieszkalnego	8 503 697,78 zł	8 503 697,78 zł	-	-
Obiekty inżynierii lądowej i wodnej	322 007,81 zł	322 007,81 zł	-	-
Urządzenia energetyczne i kotły grzewcze	0,00 zł	0,00 zł	-	-
Maszyny i urządzenia	417 900,48 zł	417 900,48 zł	-	-
Maszyny i urządzenia specjalistyczne	8 670,00 zł	8 670,00 zł	-	-
Środki transportu	0,00 zł	275 468,19 zł	275 468,19 zł	100,00%
Narzędzia i przedmioty	545 224,13 zł	545 224,13 zł	-	-

Wykres 8. Struktura środków trwałych według wybranych grup rodzajowych kontrolowanych przez instytucje kultury według stanu na 31 grudnia 2020 roku



## 1.7. Wartość księgowa nieruchomości stanowiących własność gminy Śrem oddanych w trwały zarząd jednostkom organizacyjnym

Tabela 12. Wartość księgowa (brutto) nieruchomości stanowiących własność gminy Śrem oddanych w trwały zarząd jednostkom organizacyjnym według stanu na 31 grudnia 2019 roku

Nazwa jednostki organizacyjnej	Miejscowość	Wartość początkowa środka trwałego		
		Grunty	Budynki	Razem
Urząd Miejski w Śremie	Śrem	310 900,00 zł	10 953 429,13 zł	11 264 329,13 zł
Ośrodek Pomocy Społecznej w Śremie	Śrem	0,00 zł	0,00 zł	0,00 zł
Przedszkole nr 2 "Słoneczna Gromada"	Śrem	358 528,98 zł	1 730 093,30 zł	2 088 622,28 zł
Przedszkole nr 3 "Jarzębinka"	Śrem	192 691,00 zł	1 102 154,11 zł	1 294 845,11 zł
Przedszkole nr 5 "Mali Przyrodnicy"	Śrem	187 380,00 zł	1 592 795,60 zł	1 780 175,60 zł
Przedszkole nr 7 "Janka Wędrawniczka"	Śrem	128 685,05 zł	1 543 000,00 zł	1 671 685,05 zł
Szkoła Podstawowa nr 1 im. Mikołaja Kopernika	Śrem	395 928,00 zł	6 965 847,11 zł	7 361 775,11 zł
Szkoła Podstawowa nr 2 im. Ks. Piotra Wawrzyniaka	Śrem	334 143,00 zł	2 943 777,07 zł	3 277 920,07 zł
Szkoła Podstawowa nr 4 im. Marii Konopnickiej	Śrem	493 144,00 zł	4 842 852,79 zł	5 335 996,79 zł
Szkoła Podstawowa nr 5 im. Polskich Noblistów	Śrem	734 972,99 zł	8 352 700,00 zł	9 087 672,99 zł
Szkoła Podstawowa nr 6 im. Braci Barskich	Śrem	710 187,50 zł	14 555 909,53 zł	15 266 097,03 zł
Szkoła Podstawowa im. Dezyderego Chłapowskiego w Bodzynie	Bodzynie	122 123,00 zł	3 985 898,52 zł	4 108 021,52 zł
	Mórka	25 573,00 zł	0,00 zł	25 573,00 zł
Szkoła Podstawowa im. Władysława Reymonta w Krzyżanowie	Krzyżanowo	11 741,02 zł	2 088 273,11 zł	2 100 014,13 zł
Szkoła Podstawowa im. Powstańców Wielkopolskich w Pyszącej	Pysząca	103 304,00 zł	1 259 222,00 zł	1 362 526,00 zł
Szkoła Podstawowa im. Jana Pawła II w Dąbrowie	Dąbrowa	87 150,58 zł	4 255 208,83 zł	4 342 359,41 zł
Szkoła Podstawowa im. hrabiego Władysława Zamoyskiego w Nochowie	Nochowo	154 624,39 zł	4 389 293,79 zł	4 543 918,18 zł
Szkoła Podstawowa w Zbrudzewie	Zbrudzewo	74 013,01 zł	2 421 144,00 zł	2 495 157,01 zł
	Nieślabin	7 800,00 zł	0,00 zł	7 800,00 zł
<b>Razem</b>		<b>4 432 889,52 zł</b>	<b>72 981 598,89 zł</b>	<b>77 414 488,41 zł</b>



**Tabela 13. Wartość księgową (brutto) nieruchomości stanowiących własność gminy Śrem oddanych w trwały zarząd jednostkom organizacyjnym według stanu na 31 grudnia 2020 roku**

Nazwa jednostki organizacyjnej	Miejscowość	Wartość początkowa środka trwałego		
		Grunty	Budynki	Razem
Urząd Miejski w Śremie	Śrem	310 900,00 zł	10 953 429,13 zł	11 264 329,13 zł
Ośrodek Pomocy Społecznej w Śremie	Śrem	0,00 zł	0,00 zł	0,00 zł
Przedszkole nr 2 "Słoneczna Gromada"	Śrem	358 528,98 zł	1 730 093,30 zł	2 088 622,28 zł
Przedszkole nr 3 "Jarzębinka"	Śrem	192 691,00 zł	1 102 154,11 zł	1 294 845,11 zł
Przedszkole nr 5 "Mali Przyrodnicy"	Śrem	187 380,00 zł	1 592 795,60 zł	1 780 175,60 zł
Przedszkole nr 7 "Janka Wędrowniczka"	Śrem	128 685,05 zł	1 543 000,00 zł	1 671 685,05 zł
Szkoła Podstawowa nr 1 im. Mikołaja Kopernika	Śrem	395 928,00 zł	6 965 847,11 zł	7 361 775,11 zł
Szkoła Podstawowa nr 2 im. Ks. Piotra Wawrzyniaka	Śrem	334 143,00 zł	2 943 777,07 zł	3 277 920,07 zł
Szkoła Podstawowa nr 4 im. Marii Konopnickiej	Śrem	493 144,00 zł	4 842 852,79 zł	5 335 996,79 zł
Szkoła Podstawowa nr 5 im. Polskich Noblistów	Śrem	734 972,99 zł	8 414 692,00 zł	9 149 664,99 zł
Szkoła Podstawowa nr 6 im. Braci Barskich	Śrem	710 187,50 zł	14 555 909,53 zł	15 266 097,03 zł
Szkoła Podstawowa im. Dezyderego Chłapowskiego w Bodzynie	Bodzynie	122 123,00 zł	3 985 898,52 zł	4 108 021,52 zł
	Mórka	25 573,00 zł	0,00 zł	25 573,00 zł
Szkoła Podstawowa im. Władysława Reymonta w Krzyżanowie	Krzyżanowo	11 741,02 zł	2 088 273,11 zł	2 100 014,13 zł
Szkoła Podstawowa im. Powstańców Wielkopolskich w Pyszącej	Pysząca	103 304,00 zł	1 259 222,00 zł	1 362 526,00 zł
Szkoła Podstawowa im. Jana Pawła II w Dąbrowie	Dąbrowa	87 150,58 zł	4 255 208,83 zł	4 342 359,41 zł
Szkoła Podstawowa im. hrabiego Władysława Zamoyskiego w Nochowie	Nochowo	154 624,39 zł	4 389 293,79 zł	4 543 918,18 zł
Szkoła Podstawowa w Zbrudzewie	Zbrudzewo	74 013,01 zł	2 421 144,00 zł	2 495 157,01 zł
	Nieślabin	7 800,00 zł	0,00 zł	7 800,00 zł
<b>Razem</b>		<b>4 432 889,52 zł</b>	<b>73 043 590,89 zł</b>	<b>77 476 480,41 zł</b>

W 2020 roku wartość nieruchomości stanowiących własność gminy Śrem oddanych w trwały zarząd jednostkom organizacyjnym zwiększyła się o 61.992,00 zł (0,08%) w zakresie budynków. Zmiana wartości wyżej wymienionych nieruchomości dotyczy Szkoły Podstawowej Nr 5 im. Polskich Noblistów. Zmiana ta wiąże się z rozliczeniem nakładów inwestycyjnych poniesionych w budynkach szkół.

## 2. Mienie gminy Śrem w podziale na kategorie składników mienia komunalnego

### 2.1. Nieruchomości

#### 2.1.1. Nieruchomości stanowiące własność i będące przedmiotem użytkowania wieczystego gminy Śrem

Tabela 14. Powierzchnia gruntów stanowiących własność gminy Śrem i będących przedmiotem użytkowania wieczystego gminy Śrem według stanu na 31 grudnia w latach 2019 i 2020

Wyszczególnienie kategorii zasobów gruntów		Powierzchnia gruntów (w ha)		Zmiana powierzchni gruntów (w ha)	Procentowa zmiana powierzchni gruntów
		2019	2020		
Gminny zasób nieruchomości	<b>Własność, w tym:</b>	<b>750,9196</b>	<b>749,1753</b>	<b>-0,8267</b>	<b>-0,11%</b>
	Zasób gruntów depozytowych	209,9996	203,1316	-1,8632	-0,91%
	Zasób gruntów drogowych	402,9695	406,2378	1,2061	0,30%
	Zasób gruntów mieszkaniowych	2,7952	2,7485	-0,1494	-5,16%
	Zasób gruntów terenów zieleni	12,1997	12,4263	-0,0202	-0,16%
	Zasób gruntów urządzeń użyteczności publicznej	78,3226	78,3588	0,0000	0,00%
	Zasób gruntów terenów rekreacyjno-turystycznych i usług społecznych	7,4411	7,4411	0,0000	0,00%
	Zasób gruntów oddanych w zwykły zarząd jednostkom pomocniczym	15,8234	17,4627	0,0000	0,00%
	<b>Grunty oddane w trwały zarząd, w tym:</b>	<b>21,3685</b>	<b>21,3685</b>	<b>0,0000</b>	<b>0,00%</b>
	Przedszkola	2,2824	2,2824	0,0000	0,00%
	Szkoły Podstawowe	18,7752	18,7752	0,0000	0,00%
	Urząd Miejski w Śremie	0,3109	0,3109	0,0000	0,00%
	<b>Grunty będące przedmiotem użytkowania wieczystego gminy</b>	<b>0,0000</b>	<b>0,0363</b>	<b>0,0363</b>	<b>100,00%</b>
<b>Grunty oddane w użytkowanie wieczyste</b>	<b>108,2947</b>	<b>108,9896</b>	<b>0,6949</b>	<b>0,64%</b>	
<b>Razem</b>	<b>858,2967</b>	<b>858,2012</b>	<b>-0,0955</b>	<b>-0,01%</b>	

\*W informacji o stanie mienia gminy Śrem sporządzonego za okres od 31 grudnia 2017 roku do 31 grudnia 2018 roku została wyszczególniona inna wartość powierzchni razem (w ha) w 2018 roku ze względu na oczywistą omyłkę obliczenia sumy (było: „861,9758”; jest: „862,0111”).

W okresie, za jaki jest przedstawiona informacja o stanie mienia komunalnego, zmiany w zakresie nieruchomości stanowiących własność gminy Śrem, w tym oddane w trwały zarząd jednostkom organizacyjnym lub użytkowanie wieczyste, wynikają z:

- sprzedaży nieruchomości w drodze przetargowej i bezprzetargowej, przede wszystkim z zasobu gruntów depozytowych;
- nabycia nieruchomości do zasobu gruntów drogowych w drodze transakcji kupna-sprzedaży lub w trybie decyzji administracyjnych, np. postępowanie w sprawie podziału nieruchomości;
- przekształcenia prawa użytkowania wieczystego w prawo własności do nieruchomości.

**Tabela 15. Powierzchnia gruntów stanowiących własność gminy Śrem z wyłączeniem gruntów oddanych w użytkowanie wieczyste według podziału na poszczególne obręby geodezyjne nieruchomości według stanu na 31 grudnia 2019 roku**

Obręb geodezyjny	Powierzchnia zasobów gruntów (w ha)							Zasób gruntów oddanych w trwałą zarząd (w ha)	Razem
	Depozyt	Rekreacyjno-turystyczne i usług społecznych	Drogowy	Zieleni	Użyteczności publicznej	Mieszkalniowe	Oddane w zwykły zarząd jednostkom pomocniczym		
Śrem	148,0114	7,4411	87,0380	12,0968	77,0095	2,0879	0,0000	10,8479	344,5326
Binkowo	1,4263		5,8767				1,2411		8,5441
Błociszewo			13,3813				0,2758		13,6571
Bodzyniewo	0,9403		4,3607				0,0514	2,0453	7,3977
Bystrzek (Łęg)	2,1838		6,5761						8,7599
Dalewo	0,0983		13,8126			0,0952	1,2628		15,2689
Dąbrowa (Grodzewo)	0,0159		18,4229	0,0245	0,0066		0,0379	1,0757	19,5835
Dobczyn			0,8415						0,8415
Gaj	0,6193		9,0733		1,2706		1,2178		12,1810
Góra			7,0591	0,2959			0,4195		7,7745
Grzymysław	0,0420		5,7856			0,7148	0,7122		7,2546
Kadzewo			6,9428		0,0090		0,1699		7,1217
Kaleje			10,9749				0,0670		11,0419
Krzyżanowo			7,7771				0,8106	0,4607	9,0484
Luciny	1,1200		13,4361				1,8092		16,3653
Marianowo			1,2324						1,2324
Mechlin (Kawcze)			19,6320				1,7418		21,3738
Mórka			17,5333				0,6555	1,5353	19,7241
Niesłabin	12,9105		16,6920					1,3495	30,9520
Nochowo	2,1189		22,3258	0,0293			0,7492	1,8748	27,0980
Olsza	0,0005		1,0002				1,0531		2,0538
Orkowo	26,5967		11,7366						38,3333
Ostrowo (Borgowo)	0,9068		12,7239				0,6605		14,2912
Pełczyn			4,2103				0,4295		4,6398
Psarskie	3,4767		26,3390				1,5538		31,3695
Pyszczę (Sosnowiec)	0,4214		21,1554				1,1446	1,2801	24,0015
Szymanowo	0,1001		6,6721				0,1286		6,9008
Wyrzeka	4,0050		7,4662				0,2638		11,7350
Zbrudzewo	0,0009		24,9538		0,0631		1,0071	0,8992	26,9241
<b>Razem</b>	<b>204,9948</b>	<b>7,4411</b>	<b>405,0317</b>	<b>12,4465</b>	<b>78,3588</b>	<b>2,8979</b>	<b>17,4627</b>	<b>21,3685</b>	<b>750,0020</b>

**Tabela 16. Powierzchnia gruntów stanowiących własność gminy Śrem z wyłączeniem gruntów oddanych w użytkowanie wieczyste według podziału na poszczególne obręby geodezyjne nieruchomości według stanu na 31 grudnia 2020 roku**

Obręb geodezyjny	Powierzchnia zasobów gruntów (w ha)							Zasób gruntów oddanych w trwały zarząd (w ha)	Razem
	Depozyt	Rekreacyjno-turystyczne i usług społecznych	Drogowy	Zieleni	Użyteczności publicznej	Mieszkaniowe	Oddane w zwykły zarząd jednostkom pomocniczym		
Śrem	147,3672	7,4411	87,6730	12,0766	77,0095	1,9385	0,0000	10,8479	344,3538
Binkowo	1,4263		5,8767				1,2411		8,5441
Błociszewo			13,3813				0,2758		13,6571
Bodzyniewo	0,9403		4,3607				0,0514	2,0453	7,3977
Bystrzek (Łęg)	2,1838		6,5761						8,7599
Dalewo	0,0983		13,8126			0,0952	1,2628		15,2689
Dąbrowa (Grodzewo)	0,0159		18,8466	0,0245	0,0066		0,0379	1,0757	20,0072
Dobczyn			0,8415						0,8415
Gaj			9,0733		1,2706		1,2178		11,5617
Góra			7,0591	0,2959			0,4195		7,7745
Grzymysław	0,0420		5,7856			0,7148	0,7122		7,2546
Kadzewo			6,9428		0,0090		0,1699		7,1217
Kaleje			10,9749				0,0670		11,0419
Krzyżanowo			7,7771				0,8106	0,4607	9,0484
Luciny	1,1200		13,4361				1,8092		16,3653
Marianowo			1,2324						1,2324
Mechlin (Kawcze)			19,6207				1,7418		21,3625
Mórka			17,5333				0,6555	1,5353	19,7241
Niesłabin	12,9105		16,6920					1,3495	30,9520
Nochowo	1,9135		22,3258	0,0293			0,7492	1,8748	26,8926
Olsza	0,0005		1,0002				1,0531		2,0538
Orkowo	26,5967		11,7366						38,3333
Ostrowo (Borgowo)	0,9068		12,7239				0,6605		14,2912
Pęczyn			4,2103				0,4295		4,6398
Psarskie	3,0824		26,2944				1,5538		30,9306
Pyszaca (Sosnowiec)	0,4214		21,1554				1,1446	1,2801	24,0015
Szymanowo	0,1001		6,8029				0,1286		7,0316
Wyrzeka	4,0050		7,4662				0,2638		11,7350
Zbrudzewo	0,0009		25,0263		0,0631		1,0071	0,8992	26,9966
<b>Razem</b>	<b>203,1316</b>	<b>7,4411</b>	<b>406,2378</b>	<b>12,4263</b>	<b>78,3588</b>	<b>2,7485</b>	<b>17,4627</b>	<b>21,3685</b>	<b>749,1753</b>

## 2.1.2. Nieruchomości stanowiące współwłasność z udziałem gminy Śrem

Tabela 17. Powierzchnia gruntów stanowiących współwłasność z udziałem gminy Śrem w ramach kategorii zasobu mieszkaniowego według stanu na 31 grudnia w latach 2019 i 2020

Lokalizacja nieruchomości	Ilość działek w ewidencji	Ogólna powierzchnia nieruchomości (w ha)	Ilość lokali mieszkalnych stanowiących zasób gminy w nieruchomości w 2020 roku	Udział gminy Śrem	
				2019	2020
ul. Adama Mickiewicza 29, Śrem	1	0,1705	4	52,10%	52,10%
ul. Adama Mickiewicza 55, Śrem	1	0,2507	5	72,49%	72,49%
ul. Adama Mickiewicza 57, Śrem	1	0,2133	3	50,80%	50,80%
ul. Adama Mickiewicza 59, Śrem	1	0,1943	4	59,30%	59,30%
ul. Adama Mickiewicza 71, Śrem	1	0,1682	2	20,05%	20,05%
ul. Andrzeja Frycza Modrzewskiego 1, Śrem	2	0,1005	2	31,81%	31,81%
ul. Andrzeja Frycza Modrzewskiego 3, Śrem	2	0,0950	3	57,00%	57,00%
ul. Andrzeja Frycza Modrzewskiego 4, Śrem	2	0,1249	9	67,00%	↓56,00%
ul. Andrzeja Frycza Modrzewskiego 5, Śrem	2	0,0975	4	78,30%	78,30%
ul. Andrzeja Frycza Modrzewskiego 6, Śrem	2	0,1495	5	26,03%	↓23,36%
ul. Andrzeja Frycza Modrzewskiego 7, Śrem	2	0,1093	8	88,93%	88,93%
ul. Andrzeja Frycza Modrzewskiego 8, Śrem	2	0,1067	6	81,57%	81,57%
ul. Dezyderego Chłapowskiego 14, Śrem	2	0,1790	17	33,70%	33,70%
ul. Farna 22 i 22a, Śrem	3	0,0791	2	21,60%	21,60%
ul. Grunwaldzka 8A, Śrem	1	0,0882	11	25,00%	25,00%
ul. Gen. Wł. Sikorskiego 21	1	0,1837	5	100,00%	↓89,22%
ul. Jana Kochanowskiego 5, Śrem	3	0,3189	18	50,22%	↓48,10%
ul. Andrzeja Frycza Modrzewskiego 10, Śrem					
ul. Jana Kochanowskiego 1, Śrem	2	0,1483	5	20,64%	↓16,08%
ul. Jana Kochanowskiego 3, Śrem	2	0,1685	11	31,51%	31,51%
ul. Ks. Piotra Wawrzyniaka 9, Śrem	1	0,0371	3	52,70%	52,70%
ul. Ogrodowa 27, 29, 31, 33 i 35, Śrem	6	1,3919	119	73,80%	↓72,30%
ul. Leopolda Okulickiego 12, Śrem	1	0,1213	49	51,30%	↓50,10%
ul. Piaskowa 9, Śrem	1	0,0214	3	69,21%	69,21%
ul. Plac 20 Października 11, Śrem	1	0,0531	6	66,05%	66,05%
ul. Powstańców Wielkopolskich 6, Śrem	2	0,1618	9	37,50%	↓34,10%
ul. Powstańców Wielkopolskich 8, Śrem	2	0,1255	8	32,82%	32,82%
ul. Powstańców Wielkopolskich 10, Śrem	3	0,1069	12	62,80%	62,80%
ul. Stary Rynek 1, Śrem	1	0,0416	12	74,50%	74,50%
ul. Stefana Grota Roweckiego 4, Śrem	2	0,1202	44	37,80%	↓36,70%
ul. Zachodnia 32, Śrem	1	0,3758	4	65,40%	65,40%
<b>Razem</b>	<b>54</b>	<b>5,5027</b>	<b>393</b>		

\*W 2019 roku został dokonany nowy podział udziałów w nieruchomości wspólnoty mieszkaniowej przy ulicy Adama Mickiewicza 55 w Śremie na skutek wyodrębnienia nowych powierzchni użytkowych w budynku.

Tabela 18. Lokale mieszkalne stanowiące gminny zasób nieruchomości sprzedane w 2020 roku

Lokalizacja nieruchomości, w której lokal mieszkalny został sprzedany	Ilość lokali mieszkalnych stanowiących gminny zasób nieruchomości wg stanu na 31 grudnia		Zmiana ilości lokali mieszkalnych stanowiących gminny zasób nieruchomości	Powierzchnia użytkowa zbytych lokali mieszkalnych	Dochód uzyskany z tytułu zbycia lokali mieszkalnych po udzieleniu bonifikaty (50%)
	2019	2020			
Śrem, ul. Andrzeja Frycza Modrzewskiego 4	10	9	1	97,28 m <sup>2</sup>	137 133,00 zł
Śrem, ul. Andrzeja Frycza Modrzewskiego 6	6	5	1	22,70 m <sup>2</sup>	78 000,00 zł*
Śrem, ul. Gen. Wł. Sikorskiego	6	5	1	36,78 m <sup>2</sup>	46 464,00 zł
Śrem, ul. Jana Kochanowskiego 1	7	5	2	52,24 m <sup>2</sup>	77 578,00 zł
Śrem, ul. Jana Kochanowskiego 5	19	18	1	34,98 m <sup>2</sup>	51 572,00 zł
Śrem, ul. Leopolda Okulickiego 12	50	49	1	56,22 m <sup>2</sup>	78 897,00 zł
Śrem, ul. Ogrodowa 29, 31 i 35	122	119	3	105,77 m <sup>2</sup>	192 394,50 zł*
Śrem, ul. Powstańców Wielkopolskich 6	10	9	1	38,72 m <sup>2</sup>	54 669,00 zł
Śrem, ul. Stefana Grota Roweckiego 4	45	44	1	48,12 m <sup>2</sup>	178 000,00 zł*
	<b>Razem</b>		<b>12</b>	<b>492,81 m<sup>2</sup></b>	<b>894 707,50 zł</b>

\*Lokale mieszkalne zlokalizowane w budynkach w Śremie przy ulicach: Andrzeja Frycza Modrzewskiego 6, Ogrodowa 35 i Stefana Grota Roweckiego 4 zostały sprzedane w trybie publicznego, nieograniczonego przetargu ustnego na sprzedaż nieruchomości stanowiących lokale mieszkalne.

#### Informacje dotyczące zmian w zakresie udziału gminy Śrem we współwłasności nieruchomości:

- 1) **ul. Andrzeja Frycza Modrzewskiego 4/6, Śrem**, 21 czerwca 2020 roku – sprzedaż lokalu mieszkalnego o powierzchni 97,28 m<sup>2</sup> wraz z udziałem w nieruchomości wynoszącym 110/1000;
- 2) **ul. Andrzeja Frycza Modrzewskiego 6/11, Śrem**, 19 listopada 2020 roku – sprzedaż lokalu mieszkalnego o powierzchni 22,70 m<sup>2</sup> wraz z udziałem w nieruchomości wynoszącym 2270/84921;
- 3) **ul. Gen. Wł. Sikorskiego 21/3, Śrem**, 12 maja 2020 roku – sprzedaż lokalu mieszkalnego o powierzchni 36,78 m<sup>2</sup> wraz z udziałem w nieruchomości wynoszącym 6019/55810;
- 4) **ul. Jana Kochanowskiego 1/19, Śrem**, 25 maja 2020 roku – sprzedaż lokalu mieszkalnego o powierzchni 26,85 m<sup>2</sup> wraz z udziałem w nieruchomości wynoszącym 2685/114520;
- 5) **ul. Jana Kochanowskiego 1/26, Śrem**, 18 grudnia 2020 roku – sprzedaż lokalu mieszkalnego o powierzchni 25,39 m<sup>2</sup> wraz z udziałem w nieruchomości wynoszącym 2539/114520;
- 6) **ul. Jana Kochanowskiego 5/18, Śrem**, 22 grudnia 2020 roku – sprzedaż lokalu mieszkalnego o powierzchni 34,98 m<sup>2</sup> wraz z udziałem w nieruchomości wynoszącym 3498/164483;
- 7) **ul. Leopolda Okulickiego 12/28, Śrem**, 22 maja 2020 roku – sprzedaż lokalu mieszkalnego o powierzchni 56,22 m<sup>2</sup> wraz z udziałem w nieruchomości wynoszącym 12/1000;
- 8) **ul. Ogrodowa 29/26, Śrem**, 22 czerwca 2020 roku – sprzedaż lokalu mieszkalnego o powierzchni 35,43 m<sup>2</sup> wraz z udziałem w nieruchomości wynoszącym 5/1000;
- 9) **ul. Ogrodowa 31/14, Śrem**, 11 września 2020 roku – sprzedaż lokalu mieszkalnego o powierzchni 35,03 m<sup>2</sup> wraz z udziałem w nieruchomości wynoszącym 5/1000;

- 10) **ul. Ogrodowa 35/5, Śrem**, 19 czerwca 2020 roku – sprzedaż lokalu mieszkalnego o powierzchni 35,31 m<sup>2</sup> wraz z udziałem w nieruchomości wynoszącym 5/1000;
- 11) **ul. Powstańców Wielkopolskich 6/3, Śrem**, 21 stycznia 2020 roku – sprzedaż lokalu mieszkalnego o powierzchni 38,72 m<sup>2</sup> wraz z udziałem w nieruchomości wynoszącym 34/1000;
- 12) **ul. Stefana Grota Roweckiego 4, Śrem**, 5 czerwca 2020 roku – sprzedaż lokalu mieszkalnego o powierzchni 48,12 m<sup>2</sup> wraz z udziałem w nieruchomości wynoszącym 11/1000.

**Tabela 19. Udziały gminy Śrem w nieruchomościach w ramach innych kategorii zasobu według stanu na 31 grudnia w latach 2019 i 2020**

Lokalizacja nieruchomości	Nr ewidencyjny działki	Charakterystyka nieruchomości	Ogólna powierzchnia nieruchomości (w ha)	Udział gminy Śrem	
				2019	2020
Kaleje 36	147	Świetlica sołectwa Kaleje	0,0301	50,00%	50,00%
Olsza 11	53/4	Świetlica sołectwa Olsza	0,2190	36,40%	36,40%
Śrem, ul. Jana Kilińskiego 26	1776, 1775/2	Spółdzielcze własnościowe prawo do lokalu mieszkalnego	-	50,00%	50,00%
Śrem, ul. Ludwika Zamenhofa	2301/88	Prawo własności nieruchomości budynkowej garażowej oraz udział w prawie użytkowania wieczystego gruntu	0,0018	50,00%	50,00%
Śrem, ul. Ludwika Zamenhofa	2301/88, 2301/200	Prawo użytkowania wieczystego gruntu	0,8447	0,25%	0,25%

### 2.1.3. Inne niż własność prawa do nieruchomości przysługujące gminie Śrem

**Tabela 20. Inne niż własność i współwłasność prawa do nieruchomości z wyłączeniem hipotek przysługujące gminie Śrem w wyniku prowadzonej działalności przez Urząd Miejski w Śremie w 2020 roku**

Opis prawa do nieruchomości	Właściciel nieruchomości	Numer ewidencyjny, powierzchnia nieruchomości	Opłata za dany rok
<b>Prawo służebności gruntowej</b>			
Prawo służebności gruntowej na rzecz gminy i jej następców prawnych ustanowione w związku z zapewnieniem dostępu do przepompowni ścieków, w celu wykonania prac remontowych lub konserwatorskich	Osoba fizyczna	313 Wyrzeka, powierzchnia: 1,0688 ha	Bezpłatnie
Prawo służebności gruntowej polegającej na prawie przejazdu i przechodu pasem szerokości 8 m przylegającym do granicy działki nr ewid. 255/2 przez dz. nr ewid. 255/1 na rzecz właściciela dz. nr ewid. 248 gminy Śrem	Osoba fizyczna	255/1 Luciny, powierzchnia: 1,1212 ha	Bezpłatnie
<b>Prawo najmu</b>			
Część nieruchomości z przeznaczeniem na boisko sportowe. Umowa na czas nieoznaczony	Osoba fizyczna	18/2 Kaleje, powierzchnia najmu: 0,7000 ha	750,00 zł brutto
Część nieruchomości z przeznaczeniem pod wiatę przystankową. Umowa na czas nieoznaczony	Osoba fizyczna	54 Olsza, powierzchnia najmu: 0,0036 ha	200,00 zł brutto
Część nieruchomości z przeznaczeniem na umieszczenie urządzeń zabawowych (plac zabaw). Umowa na czas nieoznaczony	Osoba fizyczna	413/12 Kawcze, powierzchnia najmu: 0,2000 ha	500,00 zł brutto
Część nieruchomości przy ul. Kasztanowej w Sosnowcu z przeznaczeniem na umieszczenie urządzeń zabawowych (plac zabaw) Umowa na czas nieoznaczony	Osoba fizyczna	41/30, 41/31 Sosnowiec, powierzchnia najmu: 0,2000 ha	500,00 zł brutto
Część nieruchomości z przeznaczeniem pod wiatę przystankową przy ul. Adama Mickiewicza w Śremie. Umowa na czas nieoznaczony	Osoba fizyczna	2054 Śrem, powierzchnia najmu: 0,0080 ha	1 900,00 zł brutto
Część nieruchomości z przeznaczeniem pod wiatę przystankową. Umowa na czas nieoznaczony.	Osoba fizyczna	299 Grodzewo, powierzchnia najmu: 0,0016 ha	200,00 zł brutto
Część nieruchomości z przeznaczeniem na umieszczenie urządzeń zabawowych (plac zabaw) oraz drewnianej altanki wraz z grillem. Umowa na czas nieoznaczony	Osoba fizyczna	43/1 Dobczyn, powierzchnia najmu: 0,0320 ha	200,00 zł brutto
Część nieruchomości z przeznaczeniem na cele rekreacyjno-sportowe wraz z urządzeniami Skatepark'u w Parku im. Powstańców Wielkopolskich w Śremie. Umowa na czas nieoznaczony	Osoba fizyczna w ramach prowadzonej działalności gospodarczej	31/1 Śrem, powierzchnia najmu: 0,0450 ha	3 648,15 zł brutto



Opis prawa do nieruchomości	Właściciel nieruchomości	Numer ewidencyjny, powierzchnia nieruchomości	Opłata za dany rok
<b>Prawo dzierżawy</b>			
Część nieruchomości z przeznaczeniem na eksploatację istniejących na gruncie piezometrów służących monitorowaniu zrekultywowanego składowiska odpadów w Górze. Umowa na czas oznaczony do 31 października 2032 roku.	Skarb Państwa, Państwowe Gospodarstwo Leśne Lasy Państwowe – Nadleśnictwo Konstantynowo	5212/5 Psarskie, powierzchnia dzierżawy: 0,0009 ha	77,49 zł brutto (czynsz podlega waloryzacji)
<b>Użyczenie</b>			
Nieruchomości zabudowana budynkiem parterowym (nr porządkowy nieruchomości: 72), z przeznaczeniem na prowadzenie świetlicy na terenie wsi przez sołectwo Dalewo. Umowa na czas nieoznaczony.	Ochotnicza Straż Pożarna Dalewo	334/1, 330 Dalewo, powierzchnia: 0,0470 ha (użyczana powierzchnia obejmuje dziesięć pomieszczeń w budynku zlokalizowanym na nieruchomości)	Bezpłatnie
Pomieszczeń w obiekcie przy ul. Poznańska 13 w Śremie na prowadzenie działalności statutowej Środowiskowego Domu Samopomocy w Śremie wraz z zapleczem rehabilitacyjnym oraz prowadzenie Domu Seniora. Umowa na czas oznaczony do 31 grudnia 2025 r.	Parafia Rzymsko-Katolicka pod wezwaniem Najświętszej Marii Panny Wniebowziętej w Śremie, przy ul. Farnej 9	422, 423 Śrem, powierzchnia: 0,4523 ha (użyczana powierzchnia 662,79m <sup>2</sup> obejmuje pomieszczenia w budynku zlokalizowanym na nieruchomości)	Bezpłatnie
Część nieruchomości przy ul. Owocowej 6 w Psarskiem z przeznaczeniem na lokalizację i prowadzenie świetlicy na terenie wsi przez sołectwo Psarskie. Umowa na czas nieoznaczony.	Everest Development 2 Sp. z o.o. z siedzibą w Poznaniu	55/3 Psarskie, powierzchnia: 0,0350 ha (użyczana część nieruchomości obejmuje powierzchnię zabudowy budynku świetlicy oraz teren dojazdu do budynku)	Bezpłatnie
Pomieszczenia w budynku zlokalizowanym przy ul. Szkolnej 12 w Niesłabinie z przeznaczeniem na prowadzenie świetlicy na terenie wsi przez sołectwo Niesłabin. Umowa na czas nie oznaczony.	Ochotnicza Straż Pożarna Niesłabin	427 Niesłabin, powierzchnia: 0,2803 ha (użyczana powierzchnia obejmuje pomieszczenia w budynku zlokalizowanym na nieruchomości)	Bezpłatnie
Część nieruchomości z przeznaczeniem na lokalizację urządzeń zabawowych (plac zabaw) oraz drewnianej altany wraz z utwardzeniem i betonowym grillem przy budynku zlokalizowanym przy ul. Szkolnej 12 w Niesłabinie. Umowa na czas nieoznaczony.	Ochotnicza Straż Pożarna Niesłabin	427 Niesłabin, powierzchnia: 0,2803 ha (użyczana powierzchnia ok. 0,0900 ha obejmuje teren przeznaczony na plac zabaw, obiekty małej architektury oraz zieleń urządzoną)	Bezpłatnie
Pomieszczenia w budynku zlokalizowanym w Orkowie (nr porządkowy nieruchomości: 35), z przeznaczeniem na prowadzenie świetlicy na terenie wsi przez sołectwo Orkowo. Umowa na czas nie oznaczony.	Ochotnicza Straż Pożarna Orkowo	346 Orkowo, powierzchnia: 0,2914 ha (użyczana powierzchnia obejmuje pomieszczenia w budynku zlokalizowanym na nieruchomości)	Bezpłatnie

Opis prawa do nieruchomości	Właściciel nieruchomości	Numer ewidencyjny, powierzchnia nieruchomości	Opłata za dany rok
<b>Użyczenie</b>			
Część nieruchomości z przeznaczeniem na lokalizację urządzeń zabawowych (placu zabaw) przy budynku zlokalizowanym w Orkowie (nr porządkowy nieruchomości: 35). Umowa na czas nieoznaczony.	Ochotnicza Straż Pożarna Orkowo	346 Orkowo, powierzchnia: 0,2914 ha (użyczana powierzchnia ok. 0,0450 ha obejmuje teren przeznaczony na plac zabaw)	Bezpłatnie
Część nieruchomości z przeznaczeniem na boisko sportowe. Umowa na czas nieoznaczony.	Śremskie Wodociągi Sp. z o.o.	350/5 Orkowo, powierzchnia: 0,3460 ha (użyczana powierzchnia 0,1000 ha obejmuje teren przeznaczony na boisko)	Bezpłatnie
Część nieruchomości z przeznaczeniem na dojście do pomieszczeń zlokalizowanych na piętrze budynku świetlicy wiejskiej przy ul. Długiej 8 w Pyszącej. Umowa na czas nieoznaczony.	Osoba fizyczna	219 Pysząca, powierzchnia: 0,7627 ha (obejmuje teren przeznaczony na dojście do pomieszczeń zlokalizowanych na piętrze budynku świetlicy wiejskiej)	Bezpłatnie
Część nieruchomości przy ul. Jeziornej w Śremie z przeznaczeniem na posadowienie jednej latarni oświetleniowej i ca. 30mb przewodu elektrycznego służącego do jej zasilania. Umowa na czas nieoznaczony.	Skarb Państwa w użytkowaniu wieczystym Polska Grupa Odlewnicza SA Estate Sp. komandytowo-akcyjna	2228 Śrem, powierzchnia: 0,0360 ha (obejmuje teren przeznaczony pod lokalizację inwestycji)	Bezpłatnie
Część nieruchomości z przeznaczeniem pod wiatę przystankową komunikacji szkolnej. Umowa na czas nieoznaczony.	Osoba fizyczna	499 Niesłabin, powierzchnia: 0,0943 ha (powierzchnia przejęta w użyczenie ca. 0,0006 ha)	Bezpłatnie
Część nieruchomości z przeznaczeniem na realizację zadania budowy zintegrowanego węzła przesiadkowego wraz z infrastrukturą towarzyszącą. Umowa na czas oznaczony do 31 grudnia 2025 roku.	Gmina Śrem w użytkowaniu wieczystym Śremskich Wodociągów Sp. z o.o. oraz Śremskie Wodociągi Sp. z o.o. (działa nr 1292)	1292, 1293, 1294 i 1314/2 Śrem, powierzchnia: 0,8675 ha (powierzchnia przejęta w użyczenie ca. 0,3940 ha)	Bezpłatnie
Nieruchomość zabudowana budynkami byłej siedziby KP PSP w Śremie z przeznaczeniem na realizację przedsięwzięcia wiążącego się z rewitalizacją obiektu na Centrum Aktywizacji Społecznej – Stare Miasto. Umowa na czas oznaczony do 31 grudnia 2026 roku.	Skarb Państwa	316/2, 317 i 393 Śrem, powierzchnia: 1,3460 ha	Bezpłatnie
<b>Użytkowanie</b>			
Część nieruchomości z przeznaczeniem na wprowadzanie wód opadowych lub roztopowych z części terenu miasta Śrem do rzeki Warty istniejącym kolektorem wraz wylotem W9. Umowa na czas oznaczony do dnia 29 czerwca 2027 roku.	Skarb Państwa w trwałym zarządzie Regionalnego Zarządu Gospodarki Wodnej w Poznaniu	1735/3 Śrem, powierzchnia: 11,5226 ha (powierzchnia przejęta w użytkowanie ca. 0,0014 ha)	Bezpłatnie

Opis prawa do nieruchomości	Właściciel nieruchomości	Numer ewidencyjny, powierzchnia nieruchomości	Opłata za dany rok
<b>Użytkowanie</b>			
Część nieruchomości z przeznaczeniem na wprowadzanie wód opadowych lub roztopowych z części terenu miasta Śrem do rzeki Warty istniejącym kolektorem wraz wylotem W1. Umowa na czas oznaczony do dnia 29 czerwca 2027 roku.	Skarb Państwa w trwałym zarządzie Regionalnego Zarządu Gospodarki Wodnej w Poznaniu	18/2 Śrem, powierzchnia: 7,7205ha (powierzchnia przejęta w użytkowanie ca. 0,0031 ha)	Bezpłatnie

**Informacje dotyczące zmian w zakresie innych niż własność i współwłasność praw majątkowych gminy Śrem w 2020 roku w stosunku do informacji o stanie mienia sporządzonej za 2019 rok:**

- 1) **nabycie dnia 30 marca 2018 r. prawa w formie użyczenia do nieruchomości** zlokalizowanej w Śremie przy ulicy Plac Straży Pożarnej 1 i 1A, oznaczonej ewidencyjnymi nr działek 316/2, 317 i 393 o łącznej powierzchni 1,3460 ha, stanowiącej własność Skarbu Państwa z przeznaczeniem na realizację przedsięwzięcia wiążącego się z rewitalizacją obiektu byłym siedziby KP PSP w Śremie na Centrum Aktywizacji Społecznej – Stare Miasto; umowa została na czas oznaczony do 31 grudnia 2026 roku (omyłkowo prawo do nieruchomości nie zostało uwzględnione w informacji o stanie mienia za 2019 rok).
- 2) **rozwiązanie umowy użyczenia** części nieruchomości w Grodzewie, oznaczonej ewidencyjnym nr działki 238 o powierzchni 0,0100 ha, z przeznaczeniem na dokonanie utwardzenia gruntu oraz usytuowanie na nim drewnianej altanki wraz z grillem w związku z realizacją celów rekreacyjno-kulturalnych na terenie sołectwa Grodzewo (umowa nie mogła być wypowiedziana przed 31 grudnia 2019 roku).

**Tabela 21. Wykaz hipotek stanowiących zabezpieczenie należności gminy Śrem według stanu na 31 grudnia w latach 2018-2020**

Wyszczególnienie	Lata			Zmiana	
	2018	2019	2020	2018/2019 (3-2)	2019/2020 (4-3)
Ilość zabezpieczonych ksiąg wieczystych	111	110	122	-1	12
Kwota zabezpieczenia należności	3 431 531,83 zł	3 675 659,25 zł*	4 599 394,71 zł	226 127,42 zł	941 735,46 zł

\*W informacji o stanie mienia za 2019 rok wystąpił błąd rachunkowy, wskutek którego została wskazana kwota zabezpieczenia należności 3.521.522,02 zł zamiast 3.675.659,25 zł.

W zakresie informacji dotyczących hipotek ustanowionych na nieruchomościach stanowiących prywatną własność osób fizycznych i prawnych wyszczególniono, według stanu na dzień 31 grudnia w latach 2018-2020, zabezpieczenia dotyczące należności gminy Śrem z tytułu:

- zaległości obejmujących zobowiązania podatkowe (podatki lokalne),
- sprzedaży nieruchomości na raty,
- rozłożenia na raty opłat adiacenckich naliczonych w związku z dokonaniem podziałem nieruchomości,
- rozłożenia na raty opłat w związku z przekształceniem prawa użytkowania wieczystego w prawo własności do nieruchomości.

W 2020 roku dokonano wpisu 12 nowych hipotek w dziale IV ksiąg wieczystych o łącznej wartości zabezpieczenia należności gminy Śrem 941.735,46 zł. Kwota zabezpieczenia należności gminy Śrem w ramach hipoteki zwiększyła się o 25,75% według stanu na 31 grudnia 2020 roku w stosunku do analogicznego dnia 2019 roku. W 2020 roku zarówno nie wydano zezwolenia na wykreślenie hipoteki wpisanej w dziale IV księgi wieczystej, jak i nie została wykreślona żadna hipoteka na podstawie wydanych zezwoleń w poprzednich latach.

## 2.2. Dochody i wydatki związane z gospodarowaniem majątkiem gminy

W ramach prowadzonej działalności przez jednostki sektora finansów publicznych **do dochodów z mienia zalicza się**, m.in.:

- **wpływy z umów najmu, dzierżawy i innych umów** o podobnym charakterze,
- **odsetki od środków na rachunkach bankowych**,
- **odsetki od udzielonych pożyczek** i od **posiadanych papierów wartościowych**,
- **dywidendy z tytułu posiadanych praw majątkowych**.

Jednocześnie jednostki sektora finansów publicznych uzyskują **dochody ze sprzedaży majątku, rzeczy i praw, niestanowiące przychodów**; art. 5 ust. 2 pkt 4 i 8 ustawy z dnia 27 sierpnia 2009 roku o finansach publicznych (Dz. U. z 2021 poz. 305).



**W informacji** o stanie mienia komunalnego gminy Śrem za okres od 31 grudnia 2019 roku do 31 grudnia 2020 roku **wyodrębniono następujące segmenty dochodów oraz wydatków** osiągniętych z tytułu prowadzonej działalności przez gminę Śrem:

- **dochody i wydatki związane z gospodarką nieruchomościami**,
- **dochody z tytułu odsetek uzyskanych od posiadanych środków na rachunkach bankowych**.

### 2.2.1. Dochody i wydatki związane z gospodarką nieruchomościami

**Tabela 22. Dochody uzyskane z gospodarki nieruchomościami stanowiącymi własność gminy Śrem według obszarów działalności w 2019 roku**

Obszary działalności	Dochody uzyskane z tytułu						Razem
	najmu i dzierżawy	przekształcenia prawa wieczystego użytkowania	odpłatnego nabycia prawa własności	sprzedaży składników majątkowych	zarządu, użytkowania oraz wieczystego użytkowania	Inne*	
Gospodarka leśna	10 225,68 zł						10 225,68 zł
Gospodarka nieruchomościami	3 884 287,04 zł	74 218,32 zł	1 268 729,00 zł	493 782,50 zł	703 954,55 zł	117 764,12 zł	6 542 735,53 zł
Oświata i wychowanie	249 268,22 zł						249 268,22 zł
Ośrodki pomocy społecznej							0,00 zł
Domy i ośrodki kultury, świetlice i kluby	19 783,00 zł						19 783,00 zł
Kultura fizyczna	2 100,00 zł						2 100,00 zł
<b>Razem</b>	<b>4 165 663,94 zł</b>	<b>74 218,32 zł</b>	<b>1 268 729,00 zł</b>	<b>493 782,50 zł</b>	<b>703 954,55 zł</b>	<b>117 764,12 zł</b>	<b>6 824 112,43 zł</b>

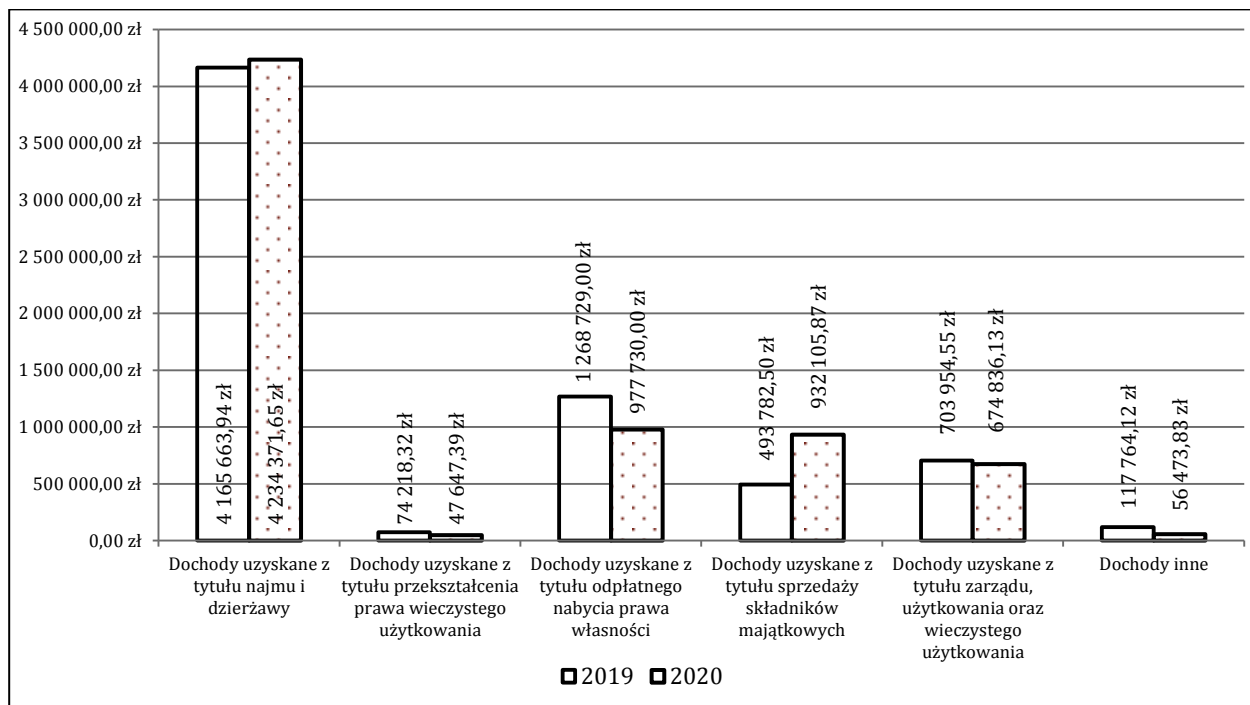
\*Inne dochody obejmują dochody w dziale 700 / rozdział 70005 / paragrafy 092 i 097 z tytułu m.in. opłat za bezumowne korzystanie z gminnej nieruchomości i sprzedaży drewna, a także wpływy z tytułu odsetek od nieterminowych wpłat czynszu i odsetek wiążących się z oprocentowaniem należności rozłożonych na raty.

**Tabela 23. Dochody uzyskane z gospodarki nieruchomościami stanowiącymi własność gminy Śrem według obszarów działalności w 2020 roku**

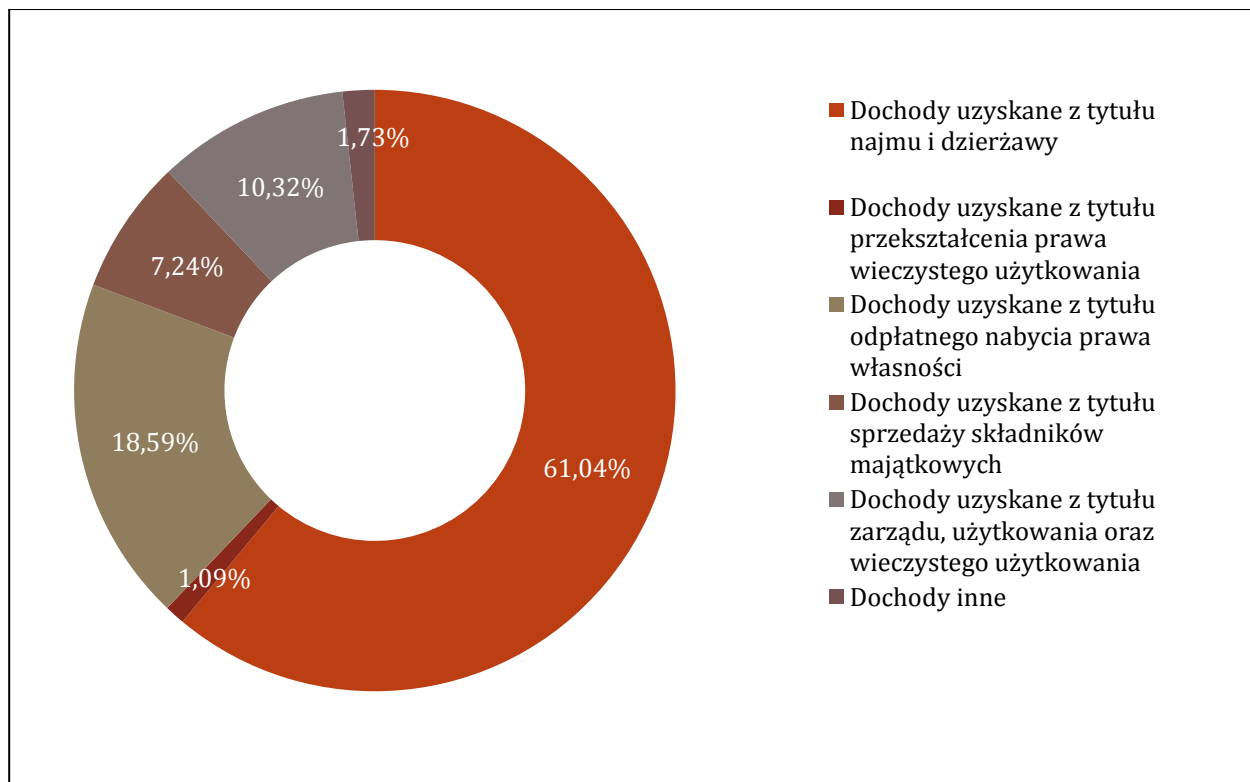
Obszary działalności	Dochody uzyskane z tytułu						Razem
	najmu i dzierżawy	przekształcenia prawa wieczystego użytkowania	odpłatnego nabycia prawa własności	sprzedaży składników majątkowych	zarządu, użytkowania oraz wieczystego użytkowania	Inne*	
Gospodarka leśna	11 256,86 zł						11 256,86 zł
Gospodarka nieruchomościami	4 010 286,55 zł	47 647,39 zł	977 730,00 zł	932 105,87 zł	674 836,13 zł	56 473,83 zł	6 699 079,77 zł
Oświata i wychowanie	200 638,24 zł						200 638,24 zł
Ośrodki pomocy społecznej							0,00 zł
Domy i ośrodki kultury, świetlice i kluby	1 990,00 zł						1 990,00 zł
Kultura fizyczna	10 200,00 zł						10 200,00 zł
<b>Razem</b>	<b>4 234 371,65 zł</b>	<b>47 647,39 zł</b>	<b>977 730,00 zł</b>	<b>932 105,87 zł</b>	<b>674 836,13 zł</b>	<b>56 473,83 zł</b>	<b>6 923 164,87 zł</b>

\*Inne dochody obejmują dochody w dziale 700 / rozdział 70005 / paragrafy 092 i 097 z tytułu m.in. opłat za bezumowne korzystanie z gminnej nieruchomości i sprzedaży drewna, a także wpływy z tytułu odsetek od nieterminowych wpłat czynszu i odsetek wiążących się z oprocentowaniem należności rozłożonych na raty.

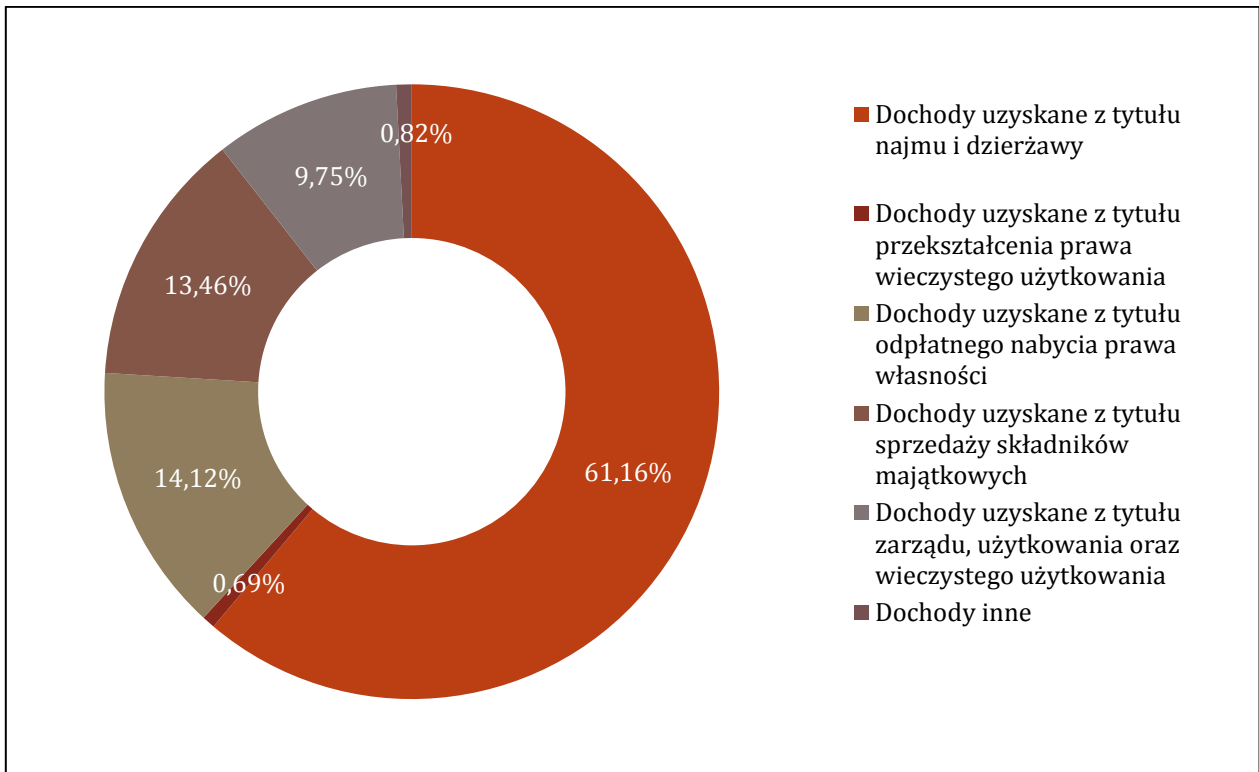
**Wykres 9. Dochody uzyskane z gospodarki nieruchomościami stanowiącymi własność gminy Śrem w układzie porównawczym w latach 2019 i 2020**



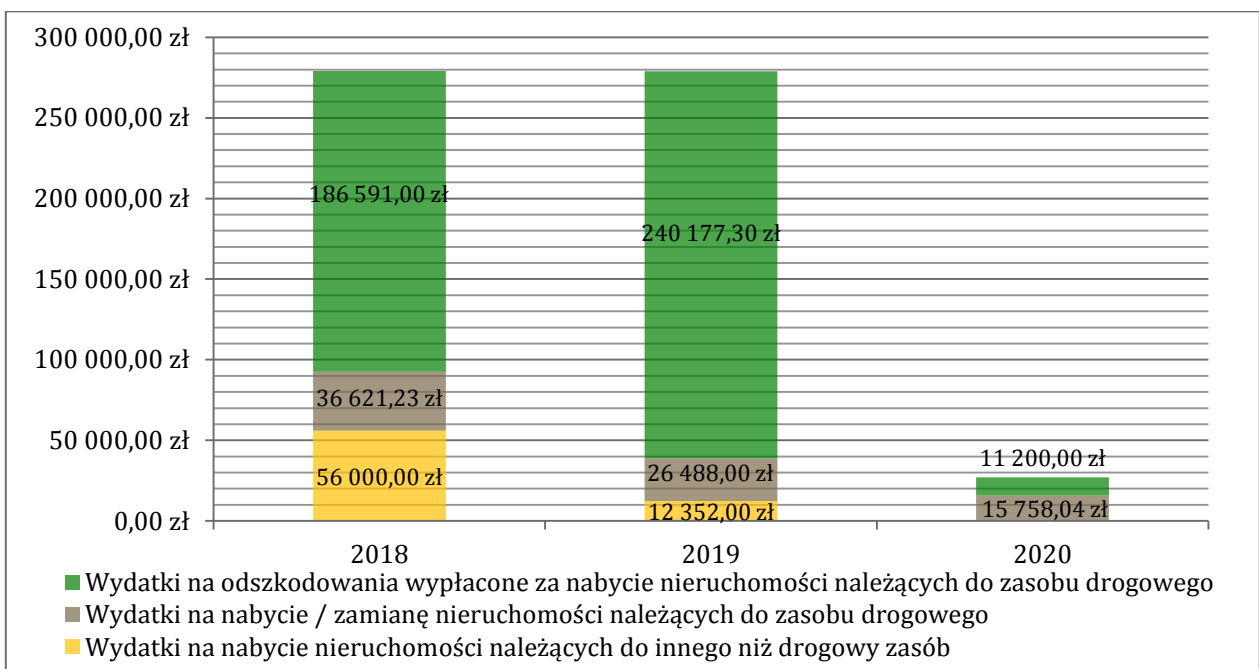
**Wykres 10. Struktura dochodów uzyskanych z gospodarki nieruchomościami stanowiącymi własność gminy Śrem w 2019 roku**



**Wykres 11. Struktura dochodów uzyskanych z gospodarki nieruchomościami stanowiącymi własność gminy Śrem w 2020 roku**



**Wykres 12. Wydatki przeznaczone na nabycie nieruchomości przez gminę Śrem w latach 2018-2020**





W ramach wydatków wiążących się z nabyciem nieruchomości do zasobu drogowego w drodze notarialnej umowy kupna-sprzedaży i zamiany oraz wypłatą odszkodowań z tytułu nabycia prawa własności do nieruchomości uwzględniono kwoty wydatków w zakresie działu 600 / rozdział 60016 / paragraf 6060 (wartość: 26.958,04 zł), w tym wydatki na:

- a) nabycie nieruchomości w wyniku notarialnej umowy kupna-sprzedaży: 15.758,04 zł (58,45%);
- b) wypłatę odszkodowań z tytułu nabycia prawa własności do nieruchomości: 11.200,00 zł (41,55%).

### 2.2.2. Dochody z tytułu odsetek uzyskanych od posiadanych środków na rachunkach bankowych

Tabela 24. Dochody uzyskane z tytułu odsetek uzyskanych od posiadanych środków na rachunkach bankowych w latach 2019 i 2020

Obszary działalności	Lata		Zmiana wartości uzyskanych dochodów	Procentowa zmiana wartości uzyskanych dochodów
	2019	2020		
Administracja publiczna	16 122,68 zł	11 242,34 zł	-4 880,34 zł	-30,27%
Bezpieczeństwo publiczne	1 015,29 zł	333,16 zł	-682,13 zł	-67,19%
Oświata i wychowanie	15 500,14 zł	8 070,61 zł	-7 429,53 zł	-47,93%
Pomoc społeczna	19 967,37 zł	4 930,38 zł	-15 036,99 zł	-75,31%
<b>Razem</b>	<b>52 605,48 zł</b>	<b>24 576,49 zł</b>	<b>-28 028,99 zł</b>	<b>-</b>

### 2.3. Inwestycje komunalne

**Tabela 25. Inwestycje w toku z podziałem na poszczególne kategorie obszarów zadań realizowanych przez gminę Śrem według stanu na 31 grudnia 2019 rok**

Nakłady inwestycyjne według kategorii zadania realizowanego przez gminę	Wartość nakładów	% udział nakładów w wartości ogółem inwestycji w toku	Ilość inwestycji w toku
Infrastruktura drogowa	454 111,50 zł	21,14%	7
Infrastruktura obiektów użyteczności publicznej	631 778,58 zł	29,41%	5
Infrastruktura mieszkaniowa	-	-	-
Infrastruktura obiektów sołeckich	114 358,83 zł	5,32%	5
Infrastruktura informatyczna	-	-	-
Infrastruktura administracji publicznej	365 979,32 zł	17,03%	1
Infrastruktura sfery edukacji i kultury	-	-	-
Infrastruktura bezpieczeństwa i obrony cywilnej	582 272,90 zł	27,10%	3
<b>Razem</b>	<b>2 148 501,13 zł</b>	<b>100,00%</b>	<b>21</b>

**Tabela 26. Inwestycje w toku z podziałem na poszczególne kategorie obszarów zadań realizowanych przez gminę Śrem według stanu na 31 grudnia 2020 rok**

Nakłady inwestycyjne według kategorii zadania realizowanego przez gminę	Wartość nakładów	% udział nakładów w wartości ogółem inwestycji w toku	Ilość inwestycji w toku
Infrastruktura drogowa	3 851 160,68 zł	39,91%	9
Infrastruktura obiektów użyteczności publicznej	5 606 114,17 zł	58,10%	10
Infrastruktura mieszkaniowa	-	-	-
Infrastruktura obiektów sołeckich	158 470,65 zł	1,64%	6
Infrastruktura informatyczna	-	-	-
Infrastruktura administracji publicznej	-	-	-
Infrastruktura sfery edukacji i kultury	10 000,00 zł	0,10%	1
Infrastruktura bezpieczeństwa i obrony cywilnej	23 493,00 zł	0,24%	1
<b>Razem</b>	<b>9 649 238,50 zł</b>	<b>100,00%</b>	<b>27</b>

W ramach wartości inwestycji w toku (środków trwałych w budowie) według stanu na 31 grudnia 2020 roku wartość: 8.725.780,51 zł (90,43%), stanowią nakłady inwestycyjne poniesione przez gminę Śrem w okresie od 1 stycznia do 31 grudnia 2020 roku (w tym: 141.122,82 zł; 1,62% to wydatki na nakłady inwestycyjne w działalności sołectw). Pozostała część wydatków inwestycyjnych w kwocie: 923.457,99 zł (9,57%), została wykonana przez gminę Śrem w poprzednich latach.

Liczba inwestycji w toku wynosi 27 przedsięwzięcia według stanu na 31 grudnia 2020 roku, tym samym zwiększyła się o 6 przedsięwzięć w stosunku do stanu z poprzedniego roku. W ramach wyszczególnionych inwestycji w toku ujęto 13 nowych tytułów inwestycyjnych o łącznej wartości 4.579.676,94 zł, rozpoczętych w 2020 roku (47,46% wartości inwestycji w toku ogółem), np. przebudowa obiektu sportowego w Parku im. Powstańców Wielkopolskich w Śremie, modernizacja i rozbudowa monitoringu miejskiego, rozbudowa Przedszkola Nr 7 „Janka Wędrowniczka” w Śremie czy też budowa świetlic wiejskich w miejscowościach Bodzyniewo i Psarskie.



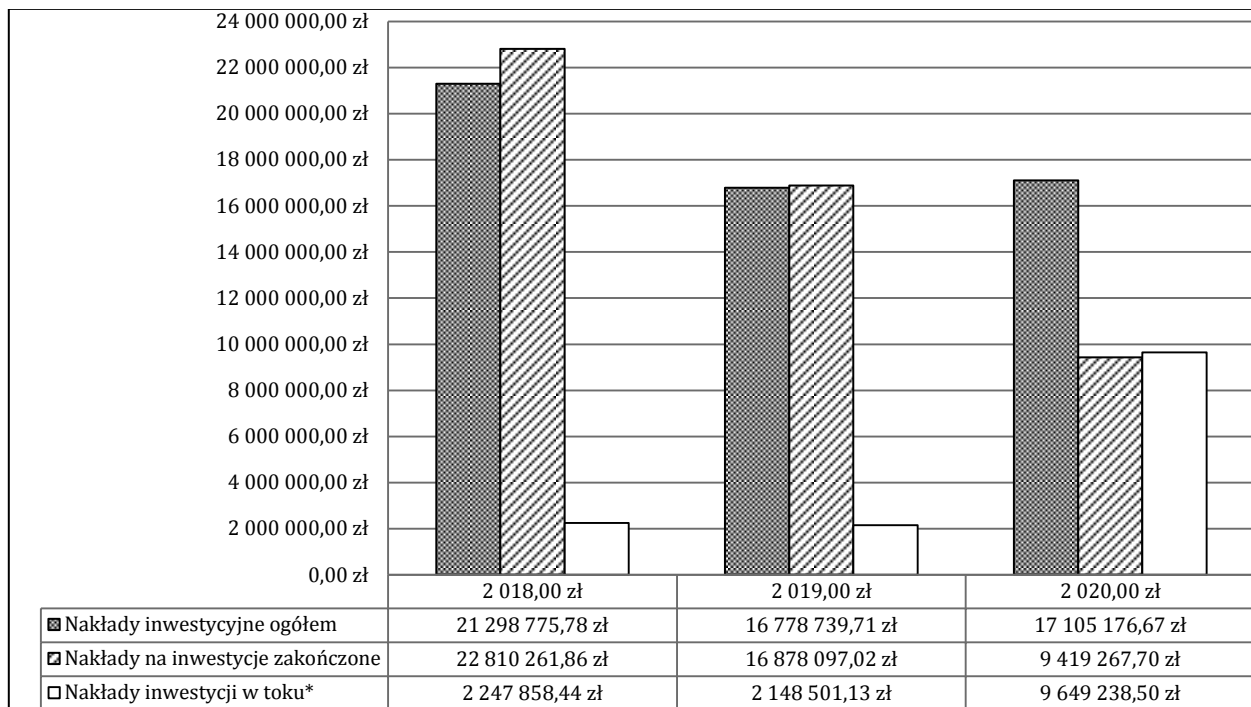
Istotne przedsięwzięcia zakończone w 2020 roku a zainicjowane w latach poprzednich, obejmują takie inwestycje, jak:

- modernizacja budynku administracji wraz z towarzyszącą infrastrukturą w Śremie przy ulicy Adama Mickiewicza 10 w kwocie 760.971,22 zł (7,92% łącznej wartości wydatków na inwestycje zakończone);
- budowa gminnych dróg w Nochowiu w kwocie 472.194,25 zł (4,92% łącznej wartości wydatków na inwestycje zakończone).

Nakłady inwestycyjne w kwocie 952.711,40 zł dokonane w 2020 roku (9,92% łącznej wartości wydatków na inwestycje zakończone) obejmowały realizację sześciu projektów w ramach Budżetu Obywatelskiego gminy Śrem (budowa tężni solankowej w Parku Odlewników w Śremie, budowa planu rekreacyjno-rowerowego na terenie Szkoły Podstawowej Nr 4 w Śremie, budowa leśnego planu zabaw „Dziki Zaułek” w Śremie, budowa bieżni lekkoatletycznej na terenie Szkoły Podstawowej w Nochowiu oraz budowa planu zabaw „Statek Marzeń Wędrowniczka” przy Przedszkolu Nr 7 w Śremie).

W ramach wartości inwestycji w toku również są uwzględnione nakłady w wartości 923.457,99 zł na inwestycje rozpoczęte w okresie przed 2020 rokiem, np. rewitalizacja Parku im. Powstańców Wielkopolskich w Śremie, rozbudowa cmentarza komunalnego w Śremie, budowa ścieżki pieszo-rowerowej i kładki w kierunku od Śremu do Zbrudzewa i Mechlina i budowa amfiteatru.

Wykres 13. Nakłady inwestycyjne gminy Śrem w latach 2018-2020



\* Wartość inwestycji w toku według stanu na 31 grudnia

W stosunku do poprzedniego okresu, za który została sporządzona informacja o stanie mienia gminy Śrem, wartość inwestycji w toku zwiększyła się o 7.500.737,37 zł (349,11%). Wartość nakładów poniesionych na inwestycje w rozpatrywanym terminie (od 1 stycznia 2020 roku do 31 grudnia 2020 roku), w stosunku do analogicznego okresu poprzedniego (2019 rok), zwiększyła się o 326.436,96 zł (1,95%), a względem do 2018 roku zmniejszyła o 4.193.599,11 zł (-19,69%). Wartość inwestycji zakończonych i rozliczonych w okresie od 1 stycznia do 31 grudnia 2020 roku zmniejszyła się w stosunku do 2019 roku o -7.458.829,32 zł (-44,19%), a także zmniejszyła się w porównaniu do 2018 roku o 13.390.994,16 zł (-58,71%). W 2020 roku zostały dokonane odpisy w zakresie trzech przedsięwzięć wiążące się z dezaktualizacją projektów o łącznej wartości 185.171,60 zł (projekty dotyczące budowy: łącznika ulicy Szkolnej i ulicy Grunwaldzkiej w Śremie oraz drogi Dalewo-Mościszki). W wartości nakładów inwestycyjnych ogółem, obejmujących okres od 1 stycznia do 31 grudnia 2020 roku, jest ujęta kwota 38.358,04 zł (0,22%), stanowiąca zaangażowanie środków z tytułu zapłaty za zakup i wypłatę odszkodowania za nabycie prawa własności do nieruchomości. W ramach zaangażowanych środków odszkodowanie w kwocie 11.400,00 zł zostało wypłacone w 2021 roku (patrz: wykres nr 12).



## 2.4. Udziały w spółkach kapitałowych oraz innych podmiotach

**Tabela 27. Wartość księgowa udziałów w spółkach komunalnych z 100% udziałem gminy Śrem według stanu na 31 grudnia w latach 2019 i 2020**

Spółki	Wartość księgowa udziałów		Zmiana wartości księgowej udziałów	Procentowa zmiana wartości księgowej udziałów
	2019	2020		
Śremskie Wodociągi Sp. z o.o.	48 195 500,00 zł	48 199 500,00 zł	4 000,00 zł	0,01%
Przedsiębiorstwo Gospodarki Komunalnej w Śremie Sp. z o.o.	9 035 460,00 zł	9 035 460,00 zł	0,00 zł	0,00%
Śremskie Towarzystwo Budownictwa Społecznego Sp. z o.o.	12 164 170,00 zł	12 164 170,00 zł	0,00 zł	0,00%
Śremski Sport Sp. z o.o.	20 045 300,00 zł	20 045 300,00 zł	0,00 zł	0,00%
<b>Razem</b>	<b>89 440 430,00 zł</b>	<b>89 444 430,00 zł</b>	<b>4 000,00 zł</b>	<b>0,004%</b>

W 2020 roku gmina Śrem wniosła wkłady w formie **rzeczowej (aport)** w kwocie **3.861,00 zł** na poczet **objęcia 8 udziałów** (wpis w KRS – 11 grudnia 2020 roku), wiążącego się z przekazaniem na rzecz Śremskie Wodociągi Sp. z o.o. nieruchomości położonej w Gaju o powierzchni 0,0086 ha, zajętej pod przepompownię ścieków (wartość objętych udziałów w spółce komunalnej wynosi 4.000,00 zł, w tym 3.861,00 zł stanowi wartość przekazanej nieruchomości, a 139,00 zł zostało pokryte z wartości wcześniej wniesionych wkładów, w wyniku których nie zostały objęte udziały – w 2019 roku kwota ta wynosiła 402,22 zł, w 2020 roku 263,22 zł; patrz tabela nr 31).

**Tabela 28. Jednostkowa wartość oraz liczba posiadanych udziałów w spółkach komunalnych z 100% udziałem gminy Śrem według stanu na 31 grudnia w latach 2019 i 2020**

Spółki	Wartość oraz ilość jednostkowych udziałów				Zmiana wartości oraz ilość jednostkowej udziałów	
	2019		2020		Wartość jednostkowa udziału	Ilość udziałów
	Wartość jednostkowa udziału	Ilość udziałów	Wartość jednostkowa udziału	Ilość udziałów		
Śremskie Wodociągi Sp. z o.o.	500,00 zł	96 391	500,00 zł	96 399	0,00 zł	8
Przedsiębiorstwo Gospodarki Komunalnej w Śremie Sp. z o.o.	505,00 zł	17 892	505,00 zł	17 892	0,00 zł	0
Śremskie Towarzystwo Budownictwa Społecznego Sp. z o.o.	12 164,17 zł	1 000	12 164,17 zł	1 000	0,00 zł	0
Śremski Sport Sp. z o.o.	50,00 zł	400 906	50,00 zł	400 906	0,00 zł	0
<b>Razem</b>	<b>-</b>	<b>516 189</b>	<b>-</b>	<b>516 197</b>	<b>0,00 zł</b>	<b>8</b>

**Tabela 29. Wartość księgową udziałów gminy Śrem w innych niż komunalne spółkach kapitałowych według stanu na 31 grudnia w latach 2019 i 2020**

Spółki	Wartość księgową udziałów		Zmiana wartości księgowej udziałów	Procentowa zmiana wartości księgowej udziałów
	2019	2020		
Zakład Gospodarki Odpadami Sp. z o.o. w Jarocinie	3 000 000,00 zł*	3 000 000,00 zł*	0,00 zł	0,00%
<b>Razem</b>	<b>3 000 000,00 zł</b>	<b>3 000 000,00 zł</b>	<b>0,00 zł</b>	<b>0,00%</b>

\*W ramach wartości księgowej udziałów w spółce z ograniczoną odpowiedzialnością kwota 771.000,00 zł stanowi nadwyżkę między ceną objęcia udziałów nad ich wartością nominalną, tj. 3.000.000,00 zł, wynikającą z zapisów umowy spółki lub statutu, tzw. *agio*.

**Tabela 30. Wartość wniesionych udziałów w spółkach komunalnych z 100% udziałem gminy Śrem w okresie od 1 stycznia do 31 grudnia w latach 2017-2019**

Spółki	Wartość wniesionych wkładów w formie pieniężnej lub rzeczowej		
	2018	2019	2020
Śremskie Wodociągi Sp. z o.o.	-	-	3.861,00 zł
Przedsiębiorstwo Gospodarki Komunalnej w Śremie Sp. z o.o.	242 905,00 zł	72 720,00 zł	-
Śremskie Towarzystwo Budownictwa Społecznego Sp. z o.o.	104 390,00 zł	3 700 000,00 zł	-
Śremski Sport Sp. z o.o.	830 000,00 zł	12 500,00 zł	-
<b>Razem</b>	<b>1 177 295,00 zł</b>	<b>3 785 220,00 zł</b>	<b>3.861,00 zł</b>

**Tabela 31. Wartość wniesionych udziałów oraz wartość księgową spółek komunalnych z 100% udziałem gminy Śrem w latach według stanu na 31 grudnia 2020 roku**

Spółki	Wartość posiadanych udziałów w spółce	Wartość wniesionych wkładów, w wyniku których nie zostały objęte udziały	Wartość księgową spółki
Śremskie Wodociągi Sp. z o.o.	48 199 500,00 zł	263,22 zł	56 919 029,86 zł
Przedsiębiorstwo Gospodarki Komunalnej w Śremie Sp. z o.o.	9 035 460,00 zł	1 638,20 zł	17 774 363,96 zł
Śremskie Towarzystwo Budownictwa Społecznego Sp. z o.o.	12 164 170,00 zł	9,00 zł	29 585 459,06 zł
Śremski Sport Sp. z o.o.	20 045 300,00 zł	3,00 zł	17 550 924,52 zł
<b>Razem</b>	<b>89 444 430,00 zł</b>	<b>2 552,42 zł</b>	<b>121 829 777,40 zł</b>

W poszczególnych tabelach dotyczących spółek z 100% udziałem gminy Śrem, w których wskazano wartość aktywów oraz źródeł ich finansowania, **występują pozycje w innych wartościach, niż zostały ujęte w informacji o stanie mienia komunalnego gminy Śrem za okres od 31 grudnia 2018 roku do 31 grudnia 2020 roku.** Rozbieżności w prezentowanych wartościach wynikają z terminu, w jakim są opracowywane i przedkładane dane do sporządzenia informacji o stanie mienia komunalnego gminy Śrem, tj. do 1 marca każdego roku, a terminem, na jaki są sporządzane sprawozdania finansowe jednostek (na dzień kończący rok obrotowy, tj. 31 grudnia, nie później niż w ciągu 3 miesięcy od dnia zaistnienia tego zdarzenia).

### 2.4.1. Śremskie Wodociągi Sp. z o.o.

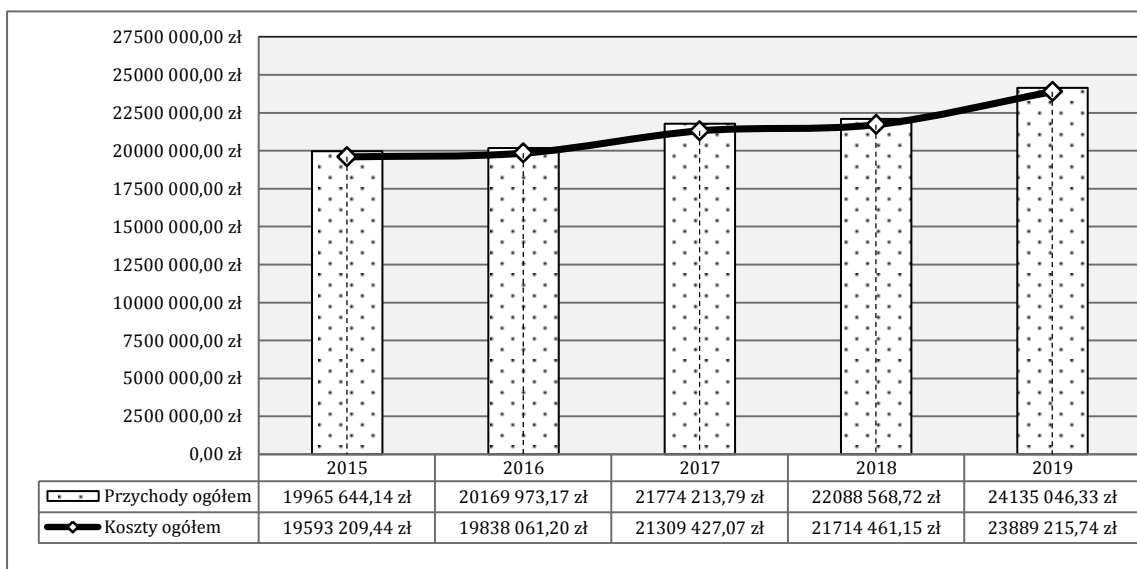
Tabela 32. Wartość księgowa majątku i źródeł jego finansowania Śremskich Wodociągów Sp. z o.o. według stanu na 31 grudnia w latach 2019 i 2020

Wyszczególnienie	Wartość		Zmiana wybranych pozycji sprawozdań finansowych	
	2019	2020	Zmiana wartości	Zmiana procentowa
Aktywa trwałe	81 701 596,76 zł	84 909 960,17 zł	3 208 363,41 zł	3,93%
Wartości niematerialne i prawne	16 298,65 zł	9 864,34 zł	-6 434,31 zł	-39,48%
Rzeczowe aktywa trwałe	81 230 258,11 zł	84 410 915,83 zł	3 180 657,72 zł	3,92%
Aktywa obrotowe	5 190 453,46 zł	4 825 378,41 zł	-365 075,05 zł	-7,03%
<b>Aktywa ogółem</b>	<b>86 892 050,22 zł</b>	<b>89 735 338,58 zł</b>	<b>2 843 288,36 zł</b>	<b>3,27%</b>
Kapitał (fundusz) własny	51 736 252,88 zł	51 809 030,69 zł	72 777,81 zł	0,14%
Kapitał (fundusz) podstawowy	48 195 500,00 zł	48 199 500,00 zł	4 000,00 zł	0,01%
Wynik finansowy netto	248 109,57 zł	158 514,59 zł	-89 594,98 zł	-36,11%
Rezerwy na zobowiązania	2 279 751,16 zł	2 306 044,90 zł	26 293,74 zł	1,15%
Zobowiązania długoterminowe	19 150 053,00 zł	23 289 404,44 zł	4 139 351,44 zł	21,62%
Zobowiązania krótkoterminowe	8 653 234,19 zł	7 220 859,38 zł	-1 432 374,81 zł	-16,55%

Tabela 33. Wartość księgowa Śremskich Wodociągów Sp. z o.o. według stanu na 31 grudnia w latach 2019 i 2020

Wyszczególnienie	Wartość		Zmiana wybranych pozycji sprawozdań finansowych	
	2019	2020	Zmiana wartości	Zmiana procentowa
<b>Wartość księgowa przedsiębiorstwa</b>	<b>56 809 011,87 zł</b>	<b>56 919 029,86 zł</b>	<b>110 017,99 zł</b>	<b>0,19%</b>

Wykres 14. Przychody i koszty ogółem Śremskich Wodociągów Sp. z o.o. według stanu na 31 grudnia w latach 2016-2020



## 2.4.2. Przedsiębiorstwo Gospodarki Komunalnej w Śremie Sp. z o.o.



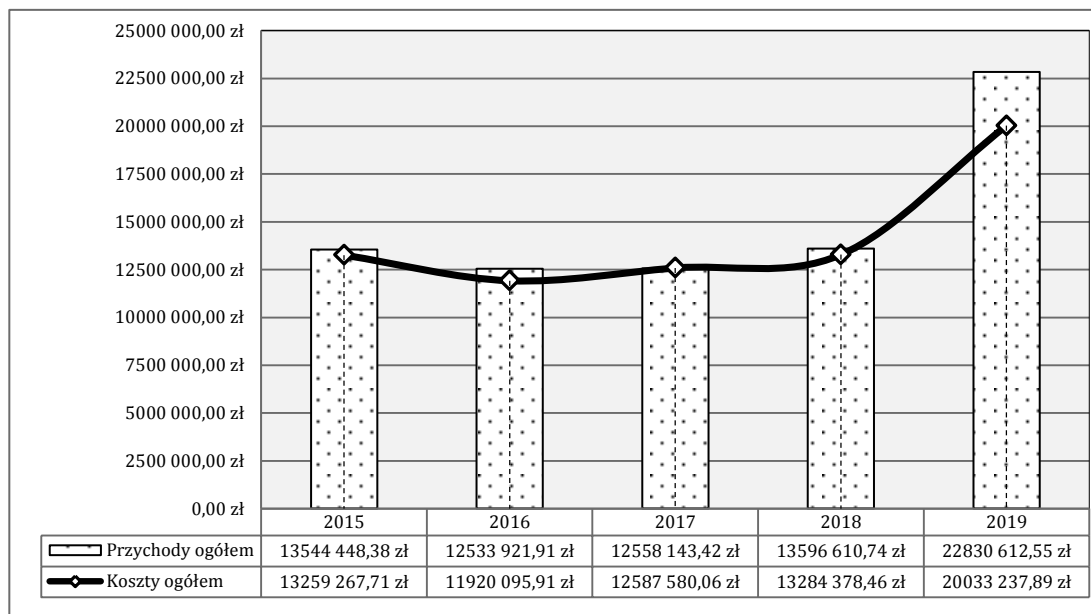
Tabela 34. Wartość księgową majątku i źródeł jego finansowania Przedsiębiorstwa Gospodarki Komunalnej w Śremie Sp. z o.o. według stanu na 31 grudnia w latach 2019 i 2020

Wyszczególnienie	Wartość		Zmiana wybranych pozycji sprawozdań finansowych	
	2019	2020	Zmiana wartości	Zmiana procentowa
Aktywa trwałe	18 812 543,17 zł	17 549 897,05 zł	-1 262 646,12 zł	-6,71%
Wartości niematerialne i prawne	6 700,00 zł	24 724,45 zł	18 024,45 zł	269,02%
Rzeczowe aktywa trwałe	18 541 350,60 zł	17 251 072,27 zł	-1 290 278,33 zł	-6,96%
Aktywa obrotowe	4 530 546,26 zł	7 774 329,41 zł	3 243 783,15 zł	71,60%
<b>Aktywa ogółem</b>	<b>23 343 089,43 zł</b>	<b>25 324 226,46 zł</b>	<b>1 981 137,03 zł</b>	<b>8,49%</b>
Kapitał (fundusz) własny	15 440 881,64 zł	17 625 815,66 zł	2 184 934,02 zł	14,15%
Kapitał (fundusz) podstawowy	9 035 460,00 zł	9 035 460,00 zł	0,00 zł	0,00%
Wynik finansowy netto	214 891,28 zł	2 260 355,66 zł	2 045 464,38 zł	951,86%
Rezerwy na zobowiązania	1 347 153,44 zł	1 442 840,18 zł	95 686,74 zł	7,10%
Zobowiązania długoterminowe	3 737 209,60 zł	3 266 758,31 zł	-470 451,29 zł	-12,59%
Zobowiązania krótkoterminowe	2 654 713,42 zł	2 840 264,01 zł	185 550,59 zł	6,99%

Tabela 35. Wartość księgową Przedsiębiorstwa Gospodarki Komunalnej w Śremie Sp. z o.o. według stanu na 31 grudnia w latach 2019 i 2020

Wyszczególnienie	Wartość		Zmiana wybranych pozycji sprawozdań finansowych	
	2019	2020	Zmiana wartości	Zmiana procentowa
<b>Wartość księgową przedsiębiorstwa</b>	<b>15 604 012,97 zł</b>	<b>17 774 363,96 zł</b>	<b>2 170 350,99 zł</b>	<b>13,91%</b>

Wykres 15. Przychody i koszty ogółem Przedsiębiorstwa Gospodarki Komunalnej w Śremie Sp. z o.o. według stanu na 31 grudnia w latach 2016-2020







### 2.4.3. Śremskie Towarzystwo Budownictwa Społecznego Sp. z o.o.

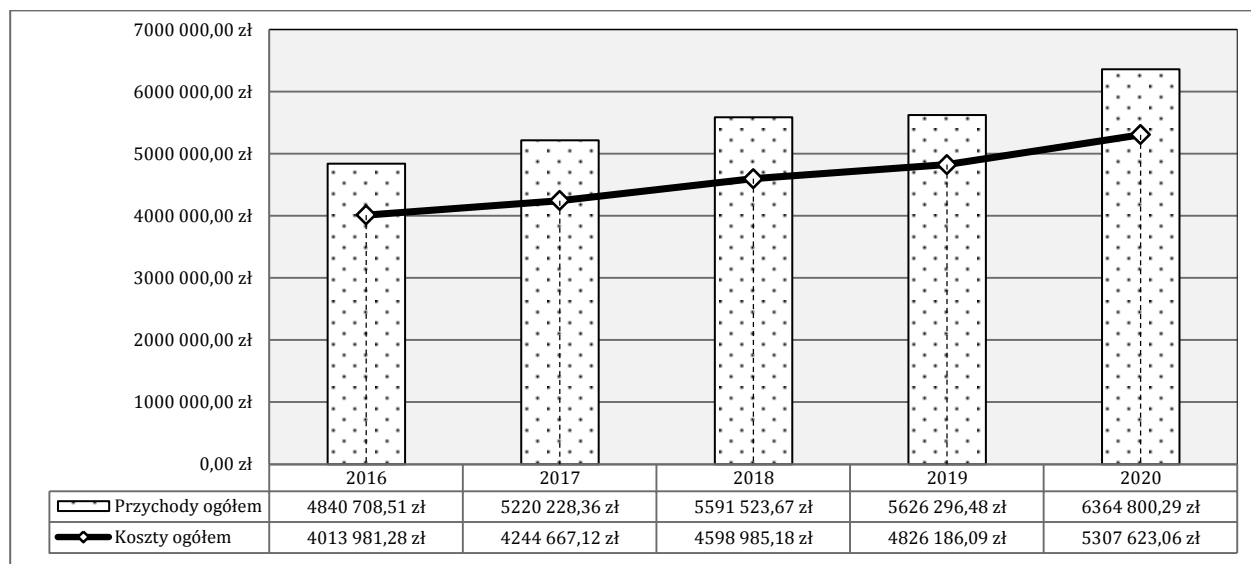
Tabela 36. Wartość księgowa majątku i źródeł jego finansowania Śremskich TBS Sp. z o.o. według stanu na 31 grudnia w latach 2019 i 2020

Wyszczególnienie	Wartość		Zmiana wybranych pozycji sprawozdań finansowych	
	2019	2020	Zmiana wartości	Zmiana procentowa
Aktywa trwałe	48 307 166,83 zł	47 408 165,33 zł	-899 001,50 zł	-1,86%
Wartości niematerialne i prawne	35 262,91 zł	76 312,29 zł	41 049,38 zł	116,41%
Rzeczowe aktywa trwałe	48 086 772,97 zł	47 323 327,72 zł	-763 445,25 zł	-1,59%
Aktywa obrotowe	3 405 550,68 zł	4 078 153,81 zł	672 603,13 zł	19,75%
<b>Aktywa ogółem</b>	<b>51 712 717,51 zł</b>	<b>51 486 319,14 zł</b>	<b>-226 398,37 zł</b>	<b>-0,44%</b>
Kapitał (fundusz) własny	16 622 962,81 zł	17 400 295,64 zł	777 332,83 zł	4,68%
Kapitał (fundusz) podstawowy	12 164 170,00 zł	12 164 170,00 zł	0,00 zł	0,00%
Wynik finansowy netto	593 411,39 zł	852 299,23 zł	258 887,84 zł	43,63%
Rezerwy na zobowiązania	386 731,73 zł	512 146,73 zł	125 415,00 zł	32,43%
Zobowiązania długoterminowe	20 854 787,93 zł	19 806 401,43 zł	-1 048 386,50 zł	-5,03%
Zobowiązania krótkoterminowe	1 447 283,14 zł	1 582 311,92 zł	135 028,78 zł	9,33%

Tabela 37. Wartość księgowa Śremskich TBS Sp. z o.o. według stanu na 31 grudnia w latach 2019 i 2020

Wyszczególnienie	Wartość		Zmiana wybranych pozycji sprawozdań finansowych	
	2019	2020	Zmiana wartości	Zmiana procentowa
<b>Wartość księgowa przedsiębiorstwa</b>	<b>29 023 914,71 zł</b>	<b>29 585 459,06 zł</b>	<b>561 544,35 zł</b>	<b>1,93%</b>

Wykres 16. Przychody i koszty ogółem Śremskich TBS Sp. z o.o. według stanu na 31 grudnia w latach 2016-2020





#### 2.4.4. Śremski Sport Sp. z o.o.

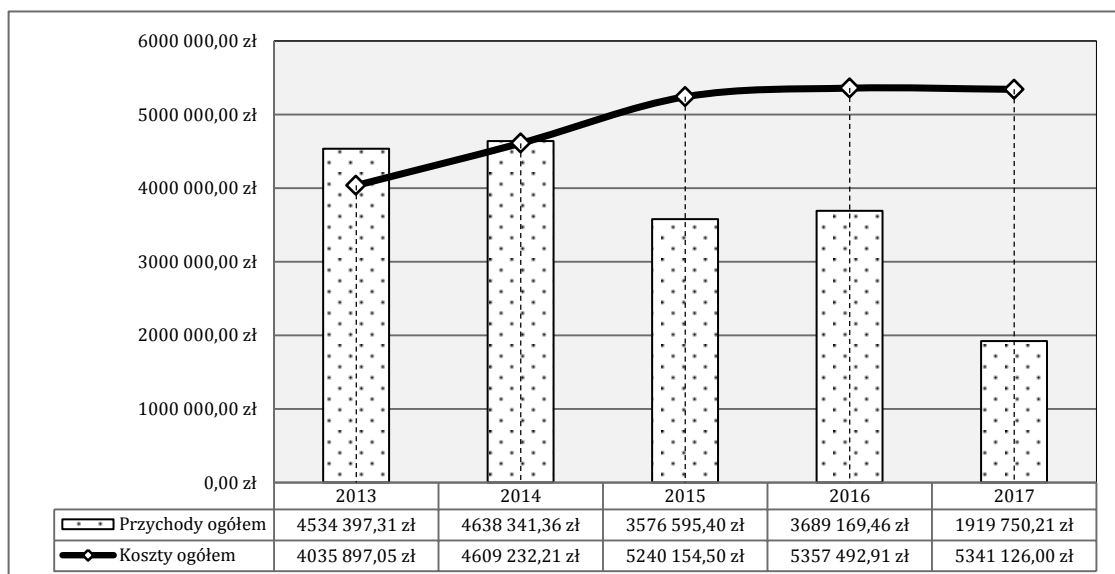
Tabela 38. Wartość księgową majątku i źródeł jego finansowania Śremskiego Sportu Sp. z o.o. według stanu na 31 grudnia w latach 2019 i 2020

Wyszczególnienie	Wartość		Zmiana wybranych pozycji sprawozdań finansowych	
	2019	2020	Zmiana wartości	Zmiana procentowa
Aktywa trwałe	17 018 479,09 zł	16 912 813,21 zł	-105 665,88 zł	-0,62%
Wartości niematerialne i prawne	38 131,80 zł	25 421,20 zł	-12 710,60 zł	-33,33%
Rzeczowe aktywa trwałe	16 980 347,29 zł	16 887 392,01 zł	-92 955,28 zł	-0,55%
Aktywa obrotowe	1 245 306,75 zł	981 234,76 zł	-264 071,99 zł	-21,21%
<b>Aktywa ogółem</b>	<b>18 263 785,84 zł</b>	<b>17 894 047,97 zł</b>	<b>-369 737,87 zł</b>	<b>-2,02%</b>
Kapitał (fundusz) własny	17 928 348,71 zł	17 550 924,52 zł	-377 424,19 zł	-2,11%
Kapitał (fundusz) podstawowy	20 045 300,00 zł	20 045 300,00 zł	0,00 zł	0,00%
Wynik finansowy netto	-1 627 676,91 zł	-3 421 375,79 zł	-1 793 698,88 zł	110,20%
Rezerwy na zobowiązania	7 850,00 zł	7 850,00 zł	0,00 zł	0,00%
Zobowiązania długoterminowe	0,00 zł	0,00 zł	0,00 zł	0,00%
Zobowiązania krótkoterminowe	327 587,13 zł	335 273,45 zł	7 686,32 zł	2,35%

Tabela 39. Wartość księgową Śremskiego Sportu Sp. z o.o. według stanu na 31 grudnia w latach 2019 i 2020

Wyszczególnienie	Wartość		Zmiana wybranych pozycji sprawozdań finansowych	
	2019	2020	Zmiana wartości	Zmiana procentowa
<b>Wartość księgową przedsiębiorstwa</b>	<b>17 928 348,71 zł</b>	<b>17 550 924,52 zł</b>	<b>-377 424,19 zł</b>	<b>-2,11%</b>

Wykres 17. Przychody i koszty ogółem Śremskiego Sportu Sp. z o.o. według stanu na 31 grudnia w latach 2016-2020



## Wykaz jednostek organizacyjnych gminy Śrem

Lp.	Nazwa podmiotu	Adres siedziby podmiotu
1	Urząd Miejski w Śremie	ul. Plac 20 października 1 63-100 Śrem
2	Straż Miejska	ul. Adama Mickiewicza 10 63-100 Śrem
3	Ośrodek Pomocy Społecznej	ul. Stefana Grota Roweckiego 31 63-100 Śrem
4	Środowiskowy Dom Samopomocy	ul. Poznańska 13 63-100 Śrem
5	Przedszkole nr 2 „Słoneczna Gromada”	ul. Adama Mickiewicza 91 63-100 Śrem
6	Przedszkole nr 3 „Jarzębinka”	ul. Tadeusza Bora Komorowskiego 3 63-100 Śrem
7	Przedszkole z Oddziałami Integracyjnymi nr 5 „Mali Przyrodnicy”	ul. Tadeusza Bora Komorowskiego 4 63-100 Śrem
8	Przedszkole nr 7 „Janka Wędrowniczka:	ul. Dezyderego Chłapowskiego 12a 63-100 Śrem
9	Szkoła Podstawowa nr 1 im. Mikołaja Kopernika	ul. Jana Kochanowskiego 2 63-100 Śrem
10	Szkoła Podstawowa nr 2 im. ks. Piotra Wawrzyniaka	ul. Szkolna 4 63-100 Śrem
11	Szkoła Podstawowa nr 4 im. Marii Konopnickiej	ul. Stefana Grota Roweckiego 10 63-100 Śrem
12	Szkoła Podstawowa nr 5 im. Polskich Noblistów	ul. Dezyderego Chłapowskiego 12a 63-100 Śrem
13	Szkoła Podstawowa nr 6 im. Braci Barskich	ul. Ignacego Paderewskiego 4 63-100 Śrem
14	Szkoła Podstawowa im. generała Dezyderego Chłapowskiego w Bodzynie	Bodzynie 35 63-100 Śrem
15	Szkoła Podstawowa im. Władysława Reymonta w Krzyżanowie	Krzyżanowo 44 63-100 Śrem
16	Szkoła Podstawowa im. Powstańców Wielkopolskich w Pyszącej	ul. Śremska 12, Pysząca 63-100 Śrem
17	Szkoła Podstawowa im. hrabiego Władysława Zamoyskiego w Nochowie	ul. Szkolna 5, Nochowo 63-100 Śrem
18	Szkoła Podstawowa im. Jana Pawła II w Dąbrowie	ul. Śremska 2, Dąbrowa 63-100 Śrem
19	Szkoła Podstawowa w Zbrudzewie	ul. Śremska 49, Zbrudzewo 63-100 Śrem

## Wykaz samorządowych instytucji kultury gminy Śrem

Lp.	Nazwa podmiotu	Adres siedziby podmiotu
1	Biblioteka Publiczna im. Heliodora Święcickiego w Śremie	ul. Grunwaldzka 10 63-100 Śrem
2	Śremski Ośrodek Kultury	ul. Adama Mickiewicza 77 63-100 Śrem
3	Muzeum Śremskie	ul. Adama Mickiewicza 89 63-100 Śrem

## Wykaz jednostek pomocniczych gminy Śrem

Lp.	Nazwa jednostki pomocniczej	Obszar, jaki obejmuje jednostka pomocnicza (miejscowość, wieś, osada)
1	Binkowo	Binkowo
2	Borgowo	Borgowo
3	Bodzyniewo	Bodzyniewo
4	Błociszewo	Błociszewo
5	Dalewo	Dalewo
6	Dobczyn	Dobczyn
7	Dąbrowa	Dąbrowa, Mateuszewo
8	Gaj	Gaj
9	Góra	Góra
10	Grodzewo	Grodzewo
11	Grzymysław	Grzymysław
12	Kadzewo	Kadzewo, Marszewo
13	Kaleje	Kaleje
14	Krzyżanowo	Krzyżanowo, Pucółowo
15	Kawcze	Kawcze
16	Luciny	Luciny, Tesiny
17	Łęg	Łęg
18	Marianowo	Marianowo
19	Mechlin	Mechlin
20	Mórka	Mórka, Jeleńczewo
21	Nieślabin	Nieślabin
22	Nochowo	Nochowo
23	Olsza-Bystrzek	Olsza, Bystrzek
24	Orkowo	Orkowo
25	Ostrowo	Ostrowo
26	Pełczyn	Pełczyn, Nochówko
27	Psarskie	Psarskie
28	Pysząca	Pysząca
29	Sosnowiec	Sosnowiec
30	Szymanowo	Szymanowo
31	Wirginowo	Wirginowo
32	Wyrzeka	Wyrzeka
33	Zbrudzewo	Zbrudzewo

### Wykaz spółek komunalnych z 100% udziałem gminy Śrem

Lp.	Nazwa podmiotu	Adres siedziby podmiotu
1	Śremskie Wodociągi Sp. z o.o.	ul. Parkowa 8 63-100 Śrem
2	Przedsiębiorstwo Gospodarki Komunalnej w Śremie Sp. z o.o.	ul. Parkowa 6 63-100 Śrem
3	Śremskie Towarzystwo Budownictwa Społecznego Sp. z o.o.	ul. Leopolda Okulickiego 3 63-100 Śrem
4	Śremski Sport Sp. z o.o.	ul. Stanisława Staszica 1A 63-100 Śrem

### Wykaz innych niż komunalne spółek prawa handlowego z udziałem gminy Śrem

Lp.	Nazwa podmiotu	Adres siedziby podmiotu
1	Zakład Gospodarki Odpadami Sp. z o.o. w Jarocinie	Witaszyczki 1A 63-200 Jarocin

## Podstawowe definicje pojęć uwzględnionych w dokumencie

zgodnie z ustawą z dnia 29 września 1994 roku o rachunkowości (Dz. U. z 2021 r. poz. 217) oraz rozporządzeniem Ministra Rozwoju i Finansów w sprawie rachunkowości oraz planów kont budżetu państwa, budżetów jednostek samorządu terytorialnego, jednostek budżetowych, samorządowych zakładów budżetowych, państwowych funduszy celowych oraz państwowych jednostek budżetowych mających siedzibę poza granicami Rzeczypospolitej Polskiej z dnia 13 września 2017 roku (Dz. U. z 2020 r. poz. 342).

1. **Aktywa trwałe** – kontrolowane przez jednostkę zasoby majątkowe, nie kwalifikowane do aktywów obrotowych, o wiarygodnie określonej wartości, powstałe w wyniku przeszłych zdarzeń, które spowodują w przyszłości wpływ do jednostki korzyści ekonomicznych.
2. **Aktywa obrotowe** – zasoby majątkowe, co do których domniemywa się, że w trakcie normalnego cyklu operacyjnego zostaną zrealizowane w postaci środków pieniężnych, sprzedane albo skonsumowane.
3. **Wartości niematerialne i prawne** – określa się przez to nabyte przez jednostkę, zaliczone do aktywów trwałych, prawa majątkowe nadające się do gospodarczego wykorzystania, o przewidywanym okresie ekonomicznej użyteczności dłuższym niż rok, przeznaczone na potrzeby jednostki, stanowiące własność bądź współwłasność gminy Śrem, w stosunku do których jednostka wykonuje uprawnienia właścicielskie, niezależnie od sposobu ich wykorzystania.
4. **Rzeczowe aktywa trwałe**, w tym:
  - 1) **Środki trwałe** – rozumie się przez to rzeczowe aktywa trwałe i zrównane z nimi, o przewidywanym okresie ekonomicznej użyteczności dłuższym niż rok, kompletne zdatne do użytku i przeznaczone na potrzeby jednostki, stanowiące własność bądź współwłasność gminy Śrem, w stosunku do których jednostka wykonuje uprawnienia właścicielskie, niezależnie od sposobu ich wykorzystania, za wyjątkiem gruntów, budynków i budowli zaliczanych do środków trwałych bez względu na wartość początkową lub inwentarzową. Zalicza się do nich w szczególności:
    - a) nieruchomości – w tym grunty, prawo użytkowania wieczystego gruntu, budowle i budynki, a także będące odrębną własnością lokale;
    - b) maszyny, urządzenia, środki transportu i inne rzeczy;
    - c) ulepszenia w obcych środkach trwałych;
  - 2) **Pozostałe środki trwałe** – rozumie się przez to rzeczowe aktywa trwałe i zrównane z nimi, wydane do użytkowania na potrzeby działalności podstawowej jednostki, podlegające umorzeniu w pełnej wartości w miesiącu wydania do użytkowania, stanowiące własność bądź współwłasność gminy Śrem, w stosunku do których jednostka wykonuje uprawnienia właścicielskie, niezależnie od sposobu ich wykorzystania, w tym:
    - a) odzież i umundurowanie;
    - b) meble i dywany;
    - c) środki dydaktyczne;
    - d) pozostałe środki trwałe (wyposażenie) o wartości nie przekraczającej wielkości ustalonej w przepisach o podatku dochodowym od osób prawnych.
  - 3) **Środki trwałe w budowie (inwestycje)** – rozumie się przez to wszelkie zadania finansowane bądź współfinansowane przez gminę Śrem, w wyniku których zostaną wytworzone lub ulepszone już istniejące środki trwałe.
5. **Należności długoterminowe** – obejmują ogół należności z tytułu dostaw i usług oraz całość lub część należności z innych tytułów, nie zaliczonych do aktywów finansowych, a które stają się wymagalne w terminie powyżej 12 miesięcy od dnia bilansowego.

6. **Długoterminowe aktywa finansowe** – aktywa finansowe pochodzące z zakupu albo z tytułu wniesienia aportów do spółek lub udzielenia długoterminowej pożyczki, w tym:
  - a) akcje i udziały w obcych podmiotach;
  - b) akcje i inne długoterminowe papiery wartościowe, traktowane jako lokaty o terminie wykupu dłuższym niż rok;
  - c) inne długoterminowe aktywa finansowe.
7. **Zapasy** – nabyte w celu zużycia na własne potrzeby w ciągu 12 miesięcy od dnia bilansowego (lub w ciągu normalnego cyklu operacyjnego właściwego dla danej działalności, jeżeli trwa on dłużej niż 12 miesięcy).
8. **Należności krótkoterminowe** – obejmują ogół należności z tytułu dostaw i usług oraz całość lub część należności z innych tytułów, nie zaliczonych do aktywów finansowych, a które stają się wymagalne w ciągu 12 miesięcy od dnia bilansowego.
9. **Aktywa finansowe (inwestycje krótkoterminowe)** – płatne lub wymagalne, lub przeznaczone do zbycia w ciągu 12 miesięcy od dnia bilansowego (lub daty ich złożenia, wystawienia lub nabycia) lub stanowią aktywa pieniężne.
10. **Krótkoterminowe rozliczenia międzyokresowe** – trwają nie dłużej niż 12 miesięcy od dnia bilansowego.
11. **Wartość początkowa** – to cena nabycia lub koszt wytworzenia, w tym:
  - 1) **Cena nabycia** to cena zakupu składnika aktywów, obejmująca kwotę należną sprzedającemu, bez podlegających odliczeniu podatku od towarów i usług oraz podatku akcyzowego, a w przypadku importu powiększona o obciążenia o charakterze publicznoprawnym oraz powiększona o koszty bezpośrednio związane z zakupem i przystosowaniem składnika aktywów do stanu zdatnego do używania lub wprowadzenia do obrotu, łącznie z kosztami transportu, jak też załadunku, wyładunku, składowania lub wprowadzenia do obrotu, a obniżona o rabaty, opusty, inne podobne zmniejszenia i odzyski. W sytuacji, gdy nie jest możliwe ustalenie ceny nabycia składnika aktywów, a w szczególności przyjętego nieodpłatnie, w tym w drodze darowizny – jego wyceny dokonuje się według ceny sprzedaży takiego samego lub podobnego przedmiotu.
  - 2) **Cena nabycia i koszt wytworzenia** środków trwałych w budowie, środków trwałych oraz wartości niematerialnych i prawnych obejmuje ogół ich kosztów poniesionych przez jednostkę za okres budowy, montażu, przystosowania i ulepszenia, do dnia bilansowego lub przyjęcia do używania, w tym również:
    - a) niepodlegający odliczeniu podatek od towarów i usług oraz podatek akcyzowy;
    - b) koszt obsługi zobowiązań zaciągniętych w celu ich finansowania i związane z nimi różnice kursowe, pomniejszony o przychody z tego tytułu.
12. **Wartość godziwa** – kwota, za jaką dany składnik aktywów mógłby zostać wymieniony, a zobowiązanie uregulowane na warunkach transakcji rynkowej, pomiędzy zainteresowanymi i dobrze poinformowanymi, niepowiązanymi ze sobą stronami. Wartość godziwą instrumentów finansowych znajdujących się w obrocie na aktywnym rynku stanowi cena rynkowa pomniejszona o koszty związane z przeprowadzeniem transakcji, gdyby ich wysokość była znacząca. Cenę rynkową aktywów finansowych posiadanych przez jednostkę oraz zobowiązań finansowych, które jednostka zamierza zaciągnąć, stanowi zgłoszona na rynku bieżąca oferta kupna, natomiast cenę rynkową aktywów finansowych, które jednostka zamierza nabyć, oraz zaciągniętych zobowiązań finansowych stanowi zgłoszona na rynek bieżąca oferta sprzedaży.
13. **Wartość księgową (brutto)** – oznacza wartość majątku według cen nabycia lub kosztów wytworzenia (wartość początkowa), nie umniejszona o wartość dotychczas naliczonego umorzenia (odpis dokonany drogą systematycznego, planowanego rozłożenia wartości początkowej na ustalony okres umorzenia).

14. **Ulepszenie** – poniesione koszty związane z przebudową, rozbudową, modernizacją lub rekonstrukcją powodujące, że wartość użytkowa składnika majątku po zakończeniu ulepszenia przewyższa posiadaną przy przyjęciu do używania wartość użytkową, mierzoną okresem używania, zdolnością wytwórczą, jakością produktów uzyskiwanych przy pomocy ulepszonego środka trwałego, kosztami eksploatacji lub innymi miarami.
15. **Wartość księgowa przedsiębiorstwa (WKP)** – szacunkowa wartość przedsiębiorstwa ustalona na podstawie metody księgowej zgodnie z zastosowanym wzorem:  $WKP = \text{Aktywa ogółem} - (\text{Zobowiązania długoterminowe} + \text{Zobowiązania bieżące})$ .
16. **Spółka komunalna** – spółka z ograniczoną odpowiedzialnością stanowiąca gminną osobę prawną, tj. jednostka samorządu terytorialnego posiada 100% udziału w spółce.
17. **Agio** – nadwyżka między ceną objęcia udziałów w spółce z ograniczoną odpowiedzialnością (analogicznie akcji w spółce akcyjnej lub komandytowo-akcyjnej) nad ich wartością nominalną, wynikającą z zapisów umowy spółki lub statutu.



## Spis schematów

Schemat 1.	Wartość księgowa (brutto) mienia gminy Śrem z podziałem na poszczególne kategorie podmiotów według stanu na 31 grudnia 2020 roku .....	10
------------	--	----

## Spis tabel

Tabela 1.	Wartość księgowa (brutto) mienia jednostek organizacyjnych i instytucji kultury gminy Śrem według stanu na 31 grudnia lat 2019 i 2020.....	9
Tabela 2.	Wartość księgowa (brutto) mienia kontrolowanego przez Urząd Miejski w Śremie według stanu na 31 grudnia lat 2019 i 2020.....	13
Tabela 3.	Wartość księgowa (brutto) środków trwałych według wybranych grup rodzajowych kontrolowanych przez Urząd Miejski w Śremie według stanu na 31 grudnia lat 2019 i 2020.....	14
Tabela 4.	Wartość księgowa (brutto) mienia kontrolowanego przez szkoły podstawowe w latach według stanu na 31 grudnia lat 2018 i 2019.....	15
Tabela 5.	Wartość księgowa (brutto) środków trwałych według wybranych grup rodzajowych kontrolowanych przez szkoły podstawowe według stanu na 31 grudnia lat 2019 i 2020.....	16
Tabela 6.	Wartość księgowa (brutto) mienia kontrolowanego przez przedszkola publiczne według stanu na 31 grudnia lat 2019 i 2020.....	17
Tabela 7.	Wartość księgowa (brutto) środków trwałych według wybranych grup rodzajowych kontrolowanych przez przedszkola publiczne według stanu na 31 grudnia lat 2019 i 2020.....	18
Tabela 8.	Wartość księgowa (brutto) mienia kontrolowanego przez pozostałe jednostki organizacyjne według stanu na 31 grudnia lat 2019 i 2020.....	19
Tabela 9.	Wartość księgowa (brutto) środków trwałych według wybranych grup rodzajowych kontrolowanych przez pozostałe jednostki organizacyjne według stanu na 31 grudnia lat 2019 i 2020.....	20
Tabela 10.	Wartość księgowa (brutto) mienia kontrolowanego przez instytucje kultury według stanu na 31 grudnia lat 2019 i 2020.....	21
Tabela 11.	Wartość księgowa (brutto) środków trwałych według wybranych grup rodzajowych kontrolowanych przez instytucje kultury według stanu na 31 grudnia lat 2019 i 2020.....	22

Tabela 12.	Wartość księgowa (brutto) nieruchomości stanowiących własność gminy Śrem oddanych w trwały zarząd jednostkom organizacyjnym według stanu na 31 grudnia 2019 roku.....	23
Tabela 13.	Wartość księgowa (brutto) nieruchomości stanowiących własność gminy Śrem oddanych w trwały zarząd jednostkom organizacyjnym według stanu na 31 grudnia 2020 roku.....	24
Tabela 14.	Powierzchnia gruntów stanowiących własność gminy Śrem i będących przedmiotem użytkowania wieczystego gminy Śrem według stanu na 31 grudnia w latach 2019 i 2020.....	25
Tabela 15.	Powierzchnia gruntów stanowiących własność gminy Śrem z wyłączeniem gruntów oddanych w użytkowanie wieczyste według podziału na poszczególne obręby geodezyjne nieruchomości według stanu na 31 grudnia 2019 roku.....	26
Tabela 16.	Powierzchnia gruntów stanowiących własność gminy Śrem z wyłączeniem gruntów oddanych w użytkowanie wieczyste według podziału na poszczególne obręby geodezyjne nieruchomości według stanu na 31 grudnia 2020 roku.....	27
Tabela 17.	Powierzchnia gruntów stanowiących współwłasność z udziałem gminy Śrem w ramach kategorii zasobu mieszkaniowego według stanu na 31 grudnia latach 2019 i 2020.....	28
Tabela 18.	Lokale mieszkalne stanowiące gminny zasób nieruchomości sprzedane w 2020 roku.....	29
Tabela 19.	Udziały gminy Śrem w nieruchomościach w ramach innych kategorii zasobu według stanu na 31 grudnia latach 2019 i 2020.....	30
Tabela 20.	Inne niż własność i współwłasność prawa do nieruchomości z wyłączeniem hipotek przysługujące gminie Śrem w wyniku prowadzonej działalności przez Urząd Miejski w Śremie w 2020 roku.....	31
Tabela 21.	Wykaz hipotek stanowiących zabezpieczenie należności gminy Śrem w latach 2018-2020.....	35
Tabela 22.	Dochody uzyskane z gospodarki nieruchomościami stanowiącymi własność gminy Śrem według obszarów działalności w 2019 roku.....	37
Tabela 23.	Dochody uzyskane z gospodarki nieruchomościami stanowiącymi własność gminy Śrem według obszarów działalności w 2020 roku	37
Tabela 24.	Dochody uzyskane z tytułu odsetek uzyskanych od posiadanych środków na rachunkach bankowych w latach 2019 i 2020.....	40
Tabela 25.	Inwestycje w toku z podziałem na poszczególne kategorie obszarów zadań realizowanych przez gminę Śrem według stanu na 31 grudnia 2019 roku.....	41
Tabela 26.	Inwestycje w toku z podziałem na poszczególne kategorie obszarów zadań realizowanych przez gminę Śrem według stanu na 31 grudnia 2020 roku.....	41
Tabela 27.	Wartość księgowa udziałów w spółkach komunalnych z 100% udziałem gminy Śrem według stanu na 31 grudnia latach 2019 i 2020.....	44

Tabela 28.	Jednostkowa wartość oraz liczba posiadanych udziałów w spółkach komunalnych z 100% udziałem gminy Śrem według stanu na 31 grudnia latach 2019 i 2020.....	44
Tabela 29.	Wartość księgowa udziałów gminy Śrem w innych niż komunalne spółkach kapitałowych według stanu na 31 grudnia latach 2019 i 2020.....	45
Tabela 30.	Wartość wniesionych udziałów w spółkach komunalnych z 100% udziałem gminy Śrem w latach 2018-2020.....	45
Tabela 31.	Wartość wniesionych udziałów oraz wartość księgowa spółek komunalnych z 100% udziałem gminy Śrem według stanu na 31 grudnia 2020 roku.....	45
Tabela 32.	Wartość księgowa majątku i źródeł jego finansowania Śremskich Wodociągów Sp. z o.o. według stanu na 31 grudnia w latach 2019 i 2020.....	46
Tabela 33.	Wartość księgowa Śremskich Wodociągów Sp. z o.o. według stanu na 31 grudnia w latach 2019 i 2020.....	46
Tabela 34.	Wartość księgowa majątku i źródeł jego finansowania Przedsiębiorstwa Gospodarki Komunalnej w Śremie Sp. z o.o. według stanu na 31 grudnia w latach 2019 i 2020.....	47
Tabela 35.	Wartość księgowa Przedsiębiorstwa Gospodarki Komunalnej w Śremie Sp. z o.o. według stanu na 31 grudnia w latach 2019 i 2020.....	47
Tabela 36.	Wartość księgowa majątku i źródeł jego finansowania Śremskich TBS Sp. z o.o. według stanu na 31 grudnia w latach 2019 i 2020.....	48
Tabela 37.	Wartość księgowa Śremskich TBS Sp. z o.o. według stanu na 31 grudnia w latach 2019 i 2020.....	48
Tabela 38.	Wartość księgowa majątku i źródeł jego finansowania Śremskiego Sportu Sp. z o.o. według stanu na 31 grudnia w latach 2019 i 2020.....	49
Tabela 39.	Wartość księgowa Śremskiego Sportu Sp. z o.o. według stanu na 31 grudnia w latach 2019 i 2020.....	49

## Spis wykresów

Wykres 1.	Struktura mienia gminy Śrem z podziałem na poszczególne kategorie podmiotów według stanu na 31 grudnia 2019 roku .....	11
Wykres 2.	Struktura mienia gminy Śrem z podziałem na poszczególne kategorie podmiotów według stanu na 31 grudnia 2020 roku .....	11
Wykres 3.	Struktura środków trwałych gminy Śrem według stanu na 31 grudnia w 2020 roku	12
Wykres 4.	Struktura środków trwałych według wybranych grup rodzajowych kontrolowanych przez Urząd Miejski w Śremie według stanu na 31 grudnia 2020 roku.....	14
Wykres 5.	Struktura środków trwałych według wybranych grup rodzajowych kontrolowanych przez szkoły podstawowe według stanu na 31 grudnia 2020 roku.....	16

Wykres 6.	Struktura środków trwałych według wybranych grup rodzajowych kontrolowanych przez przedszkola publiczne według stanu na 31 grudnia 2020 roku.....	18
Wykres 7.	Struktura środków trwałych według wybranych grup rodzajowych kontrolowanych przez pozostałej jednostki organizacyjne według stanu na 31 grudnia 2020 roku.....	20
Wykres 8.	Struktura środków trwałych według wybranych grup rodzajowych kontrolowanych przez instytucje kultury według stanu na 31 grudnia 2020 roku.....	22
Wykres 9.	Dochody uzyskane z gospodarki nieruchomościami stanowiącymi własność gminy Śrem w układzie porównawczym w latach 2019 i 2020.....	38
Wykres 10.	Struktura dochodów uzyskanych z gospodarki nieruchomościami stanowiącymi własność gminy Śrem 2019 roku.....	38
Wykres 11.	Struktura dochodów uzyskanych z gospodarki nieruchomościami stanowiącymi własność gminy Śrem 2020 roku.....	39
Wykres 12.	Wydatki przeznaczone na nabycie nieruchomości przez gminę Śrem w latach 2018-2020.....	39
Wykres 13.	Nakłady inwestycyjne gminy Śrem w latach 2018-2020.....	43
Wykres 14.	Przychody i koszty ogółem Śremskich Wodociągów Sp. z o.o. według stanu na 31 grudnia w latach 2016-2020.....	46
Wykres 15.	Przychody i koszty ogółem Przedsiębiorstwa Gospodarki Komunalnej w Śremie Sp. z o.o. według stanu na 31 grudnia w latach 2016-2020.....	47
Wykres 16.	Przychody i koszty ogółem Śremskich TBS Sp. z o.o. według stanu na 31 grudnia w latach 2016-2020.....	48
Wykres 17.	Przychody i koszty ogółem Śremskiego Sportu Sp. z o.o. według stanu na 31 grudnia w latach 2016-2020.....	49

**Opracowanie:**            **Urząd Miejski w Śremie**  
**ul. Plac 20 Października 1**  
**63-100 Śrem**

**Pion Audytu i Kontroli**

**Rok wydania:**            **2021**