

**UCHWAŁA NR 22/V/11
RADY MIEJSKIEJ W ŚREMIE**

z dnia 27 stycznia 2011 r.

**w sprawie miejscowego planu zagospodarowania przestrzennego
dla terenu górniczego – złoża kruszywa naturalnego „Luciny II”**

Na podstawie art. 20 ust. 1 ustawy z dnia 27 marca 2003 r. o planowaniu i zagospodarowaniu przestrzennym (Dz. U. Nr 80, poz. 717 z późn. zm.) Rada Miejska w Śremie uchwała, co następuje:

§ 1. 1. Uchwała się miejscowy plan zagospodarowania przestrzennego dla terenu górniczego – złoża kruszywa naturalnego „Luciny II”, po stwierdzeniu zgodności przyjętych rozwiązań z ustaleniami Studium Uwarunkowań i Kierunków Zagospodarowania Przestrzennego Gminy Śrem (uchwała Nr 48/V/07 Rady Miejskiej w Śremie z dnia 8 lutego 2007 roku, zmieniona uchwałą Nr 215/XXV/08 Rady Miejskiej w Śremie z dnia 26 czerwca 2008 r.).

2. Integralną częścią uchwały jest:

- 1) rysunek planu, zwany dalej rysunkiem, zatytułowany Miejscowy plan zagospodarowania przestrzennego dla terenu górniczego – złoża kruszywa naturalnego „Luciny II”, opracowany w skali 1:1000, stanowiący załącznik nr 1 do niniejszej uchwały;
- 2) rozstrzygnięcie Rady Miejskiej w Śremie o sposobie rozpatrzenia uwag do projektu planu, stanowiące załącznik nr 2 do niniejszej uchwały;
- 3) rozstrzygnięcie Rady Miejskiej w Śremie o sposobie realizacji, zapisanych w planie, inwestycji z zakresu infrastruktury technicznej, które należą do zadań własnych gminy oraz zasadach ich finansowania, zgodnie z przepisami o finansach publicznych, stanowiące załącznik nr 3 do niniejszej uchwały.

3. Miejscowy plan zagospodarowania przestrzennego obowiązuje w granicach określonych na rysunku.

§ 2. Ilekroć w uchwale jest mowa o „pasie ochronnym” – należy przez to rozumieć pas terenu, położony między górnym bezpiecznym obrzeżem wyrobiska, a linią ograniczającą obiekt lub teren chroniony od strony wyrobiska, który może stanowić część filara ochronnego.

§ 3. Granica obszaru objętego planem miejscowym stanowi jednocześnie linię rozgraniczającą tereny o różnym przeznaczeniu lub różnych zasadach zagospodarowania.

§ 4. W planie ustala się teren górniczy, oznaczony symbolem PG.

§ 5. Ustala się zasady ochrony i kształtowania ładu przestrzennego:

1) lokalizowanie:

a) obszaru górniczego, zgodnie z symbolem na rysunku,

b) pasów ochronnych, zgodnie z przepisami odrębnymi;

2) dopuszczenie:

a) eksploatacji złóż kruszywa naturalnego metodą odkrywkową,

b) lokalizacji terenu obsługi technicznej, w zależności od sposobu i postępu eksploatacyjnego,

c) lokalizacji zwałowisk nadkładu na terenie pasów ochronnych,

d) lokalizacji dróg kopalnianych oraz tymczasowych obiektów budowlanych takich, jak: parkingi dla potrzeb własnych i klientów oraz obiekty mieszczące pomieszczenia socjalne i sanitarne na terenie obsługi technicznej;

3) gromadzenie nadkładu w sposób usystematyzowany – w kierunku z południa na północ;

4) programową migrację terenu obsługi technicznej;

5) odpowiednie oznakowanie terenu i zabezpieczenie miejsc niebezpiecznych.

§ 6. Ustala się zasady ochrony środowiska, przyrody i krajobrazu kulturowego:

1) zagospodarowanie wód opadowych i roztopowych na terenie;

2) wykorzystanie nadkładu do prac rekultywacyjnych; przy czym nadkład nie może przekraczać standardów jakości gleby i ziemi, określonych w przepisach odrębnych;

3) zgromadzone masy ziemne, w tym próchniczną warstwę gleby, należy wykorzystać do rekultywacji terenów przekształconych w wyniku eksploatacji;

4) segregację odpadów w miejscach ich powstawania i zagospodarowanie zgodnie z przepisami odrębnymi;

5) dbałość o stan techniczny maszyn eksploatacyjnych i środków transportu w celu zabezpieczenia wód gruntowych przed ewentualnym skażeniem środkami ropopochodnymi;

6) po wyeksploatowaniu złoża:

a) uformowanie skarp zgodnie z przepisami odrębnymi, w celu zapobieżenia ich obrywaniu i osuwaniu,

- b) zwiększenie stateczności zboczy zgodnie z przepisami odrębnymi;
- 7) zakaz:
- a) odprowadzania ścieków bezpośrednio do gruntu,
 - b) budowy nawierzchni szczelnych,
 - c) lokalizowania składowisk odpadów na terenach powyrobowiskowych.

§ 7. W zakresie zasad ochrony dziedzictwa kulturowego i zabytków oraz dóbr kultury współczesnej ustala się, dla ochrony archeologicznego dziedzictwa kulturowego, w obrębie szerokopłaszczyznowego zadania inwestycyjnego, przeprowadzenie rozpoznawczych badań powierzchniowo – sondażowych, na które inwestor musi uzyskać pozwolenie właściwego organu ochrony zabytków, określające zakres niezbędnych prac archeologicznych.

§ 8. 1. W zakresie wymagań wynikających z potrzeb kształtowania przestrzeni publicznych ustala się stosowanie ażurowych ogrodzeń o wysokości do 2,0 m.

2. Zakazuje się stosowania ogrodzeń o przęsłach z typowych, prefabrykowanych elementów betonowych.

§ 9. W zakresie parametrów i wskaźników kształtowania zabudowy oraz zagospodarowania terenu ustala się pasy ochronne o szerokości:

- 1) 12 m od użytków leśnych;
- 2) 10 m od dróg.

§ 10. W zakresie granic i sposobów zagospodarowania terenów lub obiektów podlegających ochronie, ustalonych na podstawie odrębnych przepisów, ustala się:

- 1) granicę terenu górniczego, którą stanowi granica obszaru, objętego planem miejscowym;
- 2) granicę obszaru górniczego, oznaczoną symbolem na rysunku;
- 3) pasy ochronne;
- 4) sposób zagospodarowania terenu górniczego oraz prowadzenie eksploatacji zgodnie z przepisami odrębnymi;
- 5) uwzględnienie ograniczeń wynikających z lokalizacji w obszarze najwyższej ochrony wód podziemnych – ONO oraz w obszarze o znacznych zasobach wód podziemnych w obrębie piętra czwartorzędowego.

§ 11. W zakresie szczególnych zasad i warunków scalania i podziału nieruchomości nie podejmuje się ustaleń.

§ 12. W zakresie szczególnych warunków zagospodarowania terenów oraz ograniczeń w ich użytkowaniu ustala się zakaz zabudowy, za wyjątkiem tymczasowych obiektów budowlanych, niezbędnych do funkcjonowania zakładu górniczego, dopuszczonych ustaleniami niniejszej uchwały.

§ 13. Ustala się następujące zasady obsługi w zakresie komunikacji i infrastruktury technicznej:

- 1) komunikacja po powierzchni złoża, drogami wewnątrzkopalnianymi;
- 2) dopuszczenie urządzania zjazdów z komunikacji zewnętrznej poprzez pasy ochronne do obszaru eksploatacyjnego;
- 3) na drogach publicznych położonych poza granicami planu, za pośrednictwem których nastąpi obsługa komunikacyjna terenu – stosowanie pojazdów do transportu urobku o nacisku pojedynczej osi nie przekraczającym wartości dopuszczonych przepisami odrębnymi;
- 4) liczbę miejsc postojowych – stosowną do potrzeb, jednak nie mniejszą niż 1 miejsce na samochód osobowy i 1 miejsce na samochód ciężarowy;
- 5) zaopatrzenie w wodę pitną i do celów socjalnych ze źródeł indywidualnych;
- 6) gromadzenie ścieków w szczelnych zbiornikach i systematyczne ich wywożenie, zgodnie z przepisami odrębnymi;
- 7) przy stosowaniu innych elementów uzbrojenia należy kierować się warunkami określonymi w przepisach odrębnych i szczególnych.

§ 14. W zakresie sposobu i terminu tymczasowego zagospodarowania, urzędzenia i użytkowania terenów nie podejmuje się ustaleń.

§ 15. W zakresie zasad rekultywacji terenów powyrobiskowych ustala się przeznaczenie wyrobisk poeksploatacyjnych na zbiorniki wodne i/lub zieleni, a pasów ochronnych na tereny zieleni.

§ 16. Ustala się 30 % stawkę, o której mowa w art. 36 ust. 4 ustawy z dnia 27 marca 2003 r. o planowaniu i zagospodarowaniu przestrzennym.

§ 17. Wykonanie niniejszej uchwały powierza się Burmistrzowi Śremu.

§ 18. Uchwała wchodzi w życie po upływie 30 dni od dnia jej ogłoszenia w Dzienniku Urzędowym Województwa Wielkopolskiego.

Przewodnicząca Rady

Katarzyna Sarnowska

Uzasadnienie

UCHWAŁY NR 22/V/11

RADY MIEJSKIEJ W ŚREMIE

z dnia 27 stycznia 2011 r.

w sprawie miejscowego planu zagospodarowania przestrzennego dla terenu górniczego – złoża kruszywa naturalnego „Luciny II”

Zgodnie z art. 3 ust. 1 ustawy z dnia 27 marca 2003 r. o planowaniu i zagospodarowaniu przestrzennym (Dz. U. Nr 80, poz. 717 z późn. zm.) kształtowanie i prowadzenie polityki przestrzennej na terenie gminy, w tym uchwalanie miejscowych planów zagospodarowania przestrzennego, należy do zadań własnych gminy.

Przedmiotowy projekt miejscowego planu opracowany został zgodnie z uchwałą Nr 406/XLVII/10 Rady Miejskiej w Śremie z dnia 29 kwietnia 2010 r. w sprawie przystąpienia do sporządzenia miejscowego planu zagospodarowania przestrzennego dla terenu górniczego – złoża kruszywa naturalnego „Luciny II”.

Zgodnie z obowiązującym Studium Uwarunkowań i Kierunków Zagospodarowania Przestrzennego Gminy Śrem (uchwała Nr 48/V/07 Rady Miejskiej w Śremie z dnia 8 lutego 2007 roku, zmieniona uchwałą Nr 215/XXV/08 Rady Miejskiej w Śremie z dnia 26 czerwca 2008 r.), obszar proponowany do objęcia planem miejscowym obejmuje w swych granicach teren łąk i pastwisk.

Zgodnie z wytycznymi geologicznymi, zawartymi w rozdziale 13.3. obowiązującego Studium, ustala się możliwość eksploatacji rozpoznanych kopalin na terenie gminy w następujących przypadkach:

- teren górniczy znajduje się poza obszarami, oznaczonymi w załączniku graficznym symbolami: M, ML, MG, U, G, Z, I, S, R, RZ, RZ*;
wyjątkiem może być utworzenie terenu górniczego dla złoża gazu w Kalejach, jeżeli nie zostanie ograniczona możliwość zabudowy na terenach wielofunkcyjnej zabudowy wiejskiej,
- teren górniczy nie jest lokalizowany na terenie lasów i zalesień, oznaczonych kolorem w załączniku graficznym,
- eksploatacja jest zgodna z przepisami odrębnymi.

Burmistrz Śremu przeprowadził procedurę określoną w art. 17 ustawy z dnia 27 marca 2003 r. o planowaniu i zagospodarowaniu przestrzennym (Dz. U. Nr 80, poz. 717 z późn. zm.).

Zgodnie z art. 46 pkt 1 ustawy z dnia 3 października 2008 r. o udostępnianiu informacji o środowisku i jego ochronie, udziale społeczeństwa w ochronie środowiska oraz o ocenach oddziaływania na środowisko (Dz. U. Nr 199, poz. 1227 z późn. zm.), projekty miejscowych planów zagospodarowania przestrzennego wymagają przeprowadzenia strategicznej oceny oddziaływania na środowisko.

W związku z powyższym Burmistrz Śremu:

- 1) uzgodnił stopień szczegółowości informacji zawartych w prognozie oddziaływania na środowisko;
- 2) sporządził prognozę oddziaływania na środowisko;
- 3) uzyskał wymagane ustawą opinie;
- 4) zapewnił możliwości udziału społeczeństwa w postępowaniu w sprawie oceny oddziaływania na środowisko skutków realizacji miejscowego planu.

Ponadto, poza procedurą planistyczną, na podstawie uchwały w sprawie statutów sołectw gminy Śrem (uchwała Nr 487/XLV/02 Rady Miejskiej w Śremie z dnia 26 kwietnia 2002 r., zmieniona uchwałą Nr 331/XXXVIII/09 Rady Miejskiej w Śremie z dnia 25 czerwca 2009 r.), Burmistrz Śremu:

- 1) poinformował pisemnie mieszkańców Sołectwa Luciny – Tesiny, za pośrednictwem Sołtysa, o przystąpieniu do sporządzenia miejscowego planu oraz o wyłożeniu projektu miejscowego planu do publicznego wglądu;

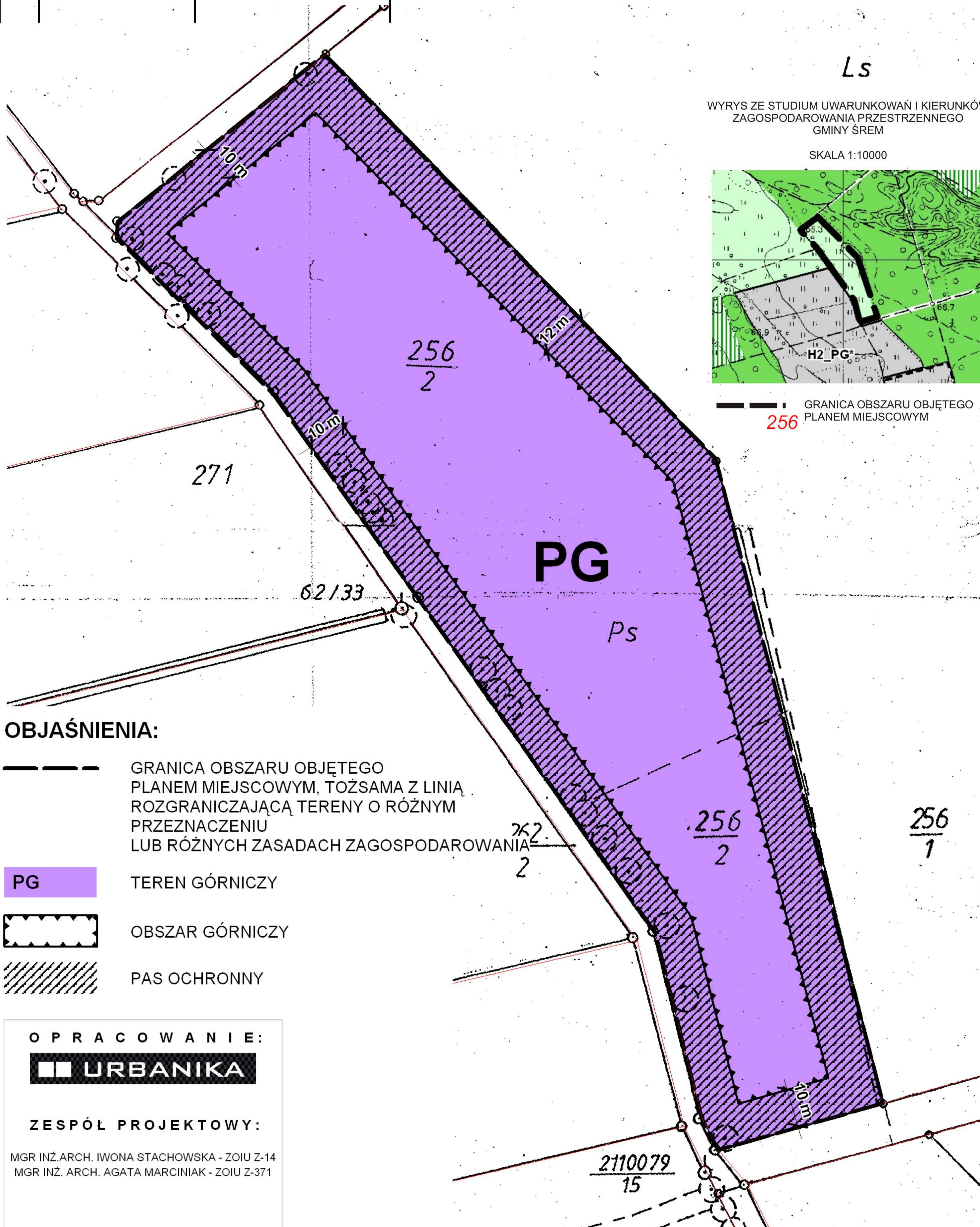
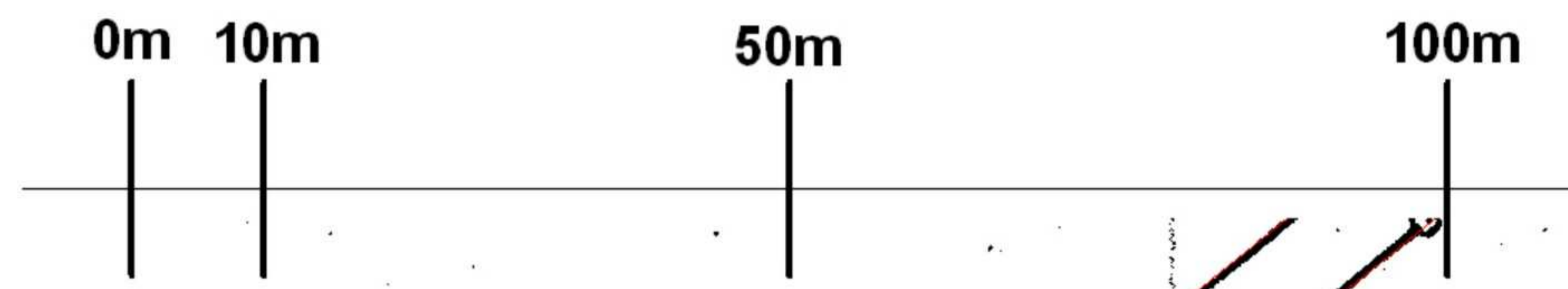
W związku z zachowaniem trybu sporządzania planu miejscowego, wymaganego ustawą o planowaniu i zagospodarowaniu przestrzennym oraz zachowaniem zgodności z polityką przestrzenną gminy, określoną w Studium Uwarunkowań i Kierunków Zagospodarowania Przestrzennego Gminy Śrem, podjęcie niniejszej uchwały jest zasadne.

Przewodnicząca Rady

Katarzyna Sarnowska

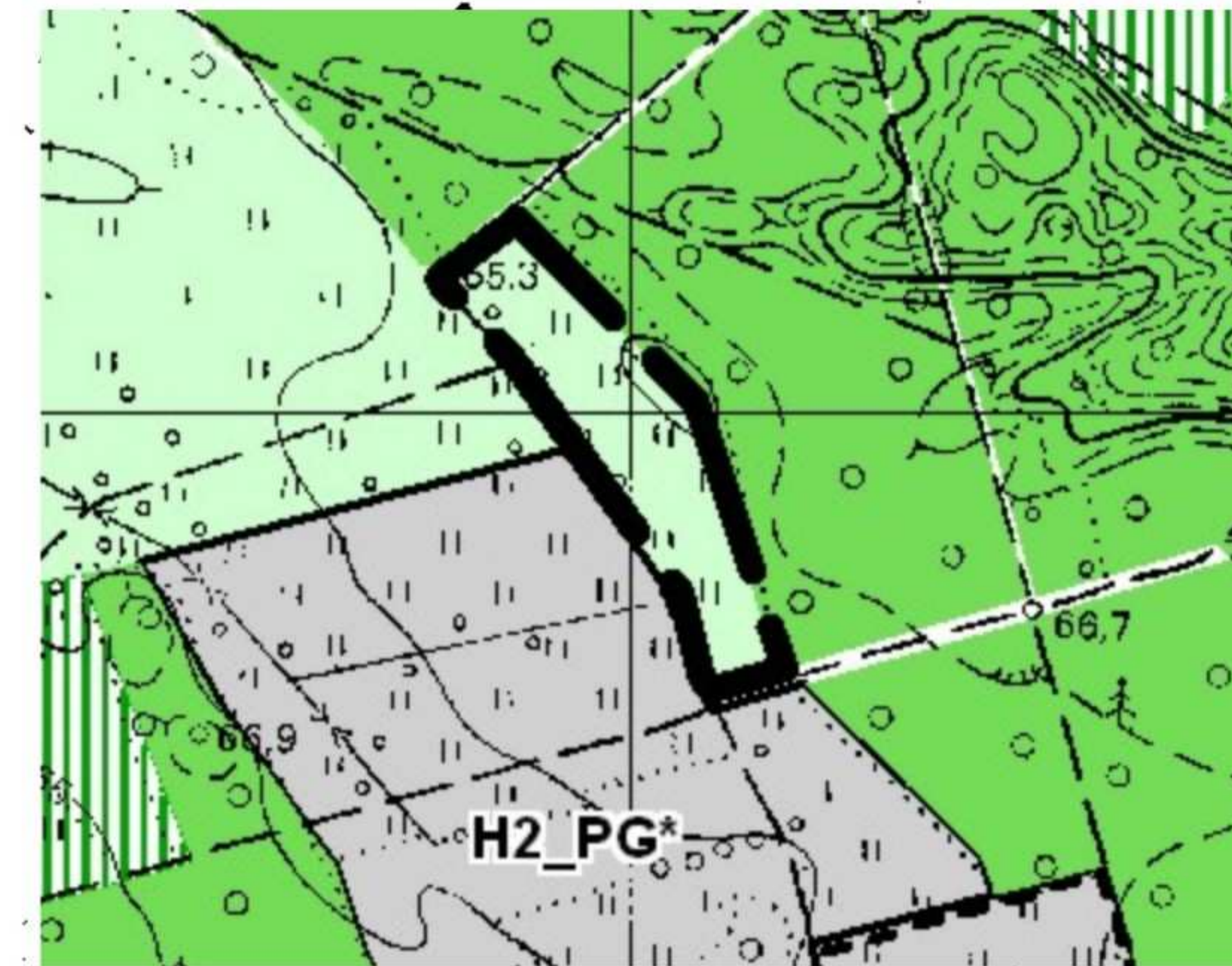
**MIEJSCOWY PLAN ZAGOSPODAROWANIA PRZESTRZENNEGO
DLA TERENU GÓRNICZEGO - ZŁOŻA KRUSZYWA NATURALNEGO "LUCINY II"**

SKALA 1:1000



WYRYS ZE STUDIUM UWARUNKOWAŃ I KIERUNKÓW
ZAGOSPODAROWANIA PRZESTRZENNEGO
GMINY ŚREM

SKALA 1:10000



GRANICA OBSZARU OBJĘTEGO
PLANEM MIEJSCOWYM

256

OBJAŚNIENIA:

--- GRANICA OBSZARU OBJĘTEGO
PLANEM MIEJSCOWYM, TOŻSAMA Z LINIĄ
ROZGRANICZAJĄCĄ TERENY O RÓŻNYM
PRZEZNACZENIU
LUB RÓŻNYCH ZASADACH ZAGOSPODAROWANIA

PG TEREN GÓRNICZY

OBSZAR GÓRNICZY

PAS OCHRONNY

OPRACOWANIE:

URBANIKA

ZESPÓŁ PROJEKTOWY:

MGR INŻ. ARCH. IWONA STACHOWSKA - ZOIU Z-14
MGR INŻ. ARCH. AGATA MARCINIAK - ZOIU Z-371

Ś R E M - 2010