

INFORMACJA
o stanie realizacji zadań oświatowych
gminy Śrem w roku szkolnym 2018/2019

Pion Edukacji i Usług Społecznych
Urzędu Miejskiego w Śremie

Sesja Rady Miejskiej w Śremie

Śrem, 24 października 2019 r.

SPIS TREŚCI:

I.	WSTĘP	str. 3
II.	ZADANIA OŚWIATOWE GMINY	str. 3
III.	PODSTAWOWE DECYZJE PRAWNE	str. 4
IV.	PRZEDSZKOLA, ODDZIAŁY PRZEDSZKOLNE W SZKOŁACH PODSTAWOWYCH	str. 6
V.	SZKOŁY PODSTAWOWE	str. 12
VI.	FINANSOWANIE OŚWIATY	str. 33
VII.	ANALIZA PORÓWNAWCZA	str. 38

I. WSTĘP

Mając na uwadze zapisy art. 264 ustawy z dnia 14 grudnia 2016 r. Przepisy wprowadzające ustawę – Prawo oświatowe (Dz. U. z 2017 r. poz. 60 z późn. zm.), odnoszące się do zapisu art. 11 ust. 7 ustawy z dnia 14 grudnia 2016 r. Prawo Oświatowe (Dz. U. z 2019 r. poz. 1148 z późn. zm.) „*Organ wykonawczy jednostki samorządu terytorialnego, w terminie do dnia 31 października, przedstawia organowi stanowiącemu jednostki samorządu terytorialnego informację o stanie realizacji zadań oświatowych tej jednostki za poprzedni rok szkolny, w tym o wynikach:*

- 1) *egzaminu ósmoklasisty, egzaminu maturalnego i egzaminu zawodowego, z uwzględnieniem działań podejmowanych przez szkoły nakierowanych na kształcenie uczniów ze specjalnymi potrzebami edukacyjnymi, w szkołach tych typów, których prowadzenie należy do zadań własnych jednostki samorządu terytorialnego;*
- 2) *nadzoru pedagogicznego sprawowanego przez kuratora oświaty lub właściwego ministra w szkołach i placówkach tych typów i rodzajów, których prowadzenie należy do zadań własnych jednostki samorządu terytorialnego.*

Informacja o stanie realizacji zadań oświatowych przedstawiona w niniejszym opracowaniu odnosi się do roku szkolnego 2018/2019.

II. ZADANIA OŚWIATOWE GMINY

1. Zaspokajanie zbiorowych potrzeb wspólnoty m.in. w zakresie edukacji publicznej należy do zadań własnych gminy – art. 7 ust. 1 pkt 8 ustawy o samorządzie gminnym.
2. Zgodnie z art. 10 ustawy Prawo oświatowe, organ prowadzący szkołę lub placówkę odpowiada za jej działalność. Do zadań organu prowadzącego szkołę lub placówkę należy w szczególności:
 - 1) zapewnienie warunków działania szkoły lub placówki, w tym bezpiecznych i higienicznych warunków nauki, wychowania i opieki;
 - 2) zapewnienie warunków umożliwiających stosowanie specjalnej organizacji nauki i metod pracy dla dzieci i młodzieży objętych kształceniem specjalnym;
 - 3) wykonywanie remontów obiektów szkolnych oraz zadań inwestycyjnych w tym zakresie;
 - 4) zapewnienie obsługi administracyjnej, w tym prawnej, obsługi finansowej i obsługi organizacyjnej szkoły lub placówki;
 - 5) wyposażenie szkoły lub placówki w pomoce dydaktyczne i sprzęt niezbędny do pełnej realizacji programów nauczania, programów

wychowawczo-profilaktycznych, przeprowadzania egzaminów oraz wykonywania innych zadań statutowych;

- 6) wykonywanie czynności w sprawach z zakresu prawa pracy w stosunku do dyrektora szkoły lub placówki.

III. PODSTAWOWE DECYZJE PRAWNE

W roku szkolnym 2018/2019 Rada Miejska w Śremie podjęła 8 uchwał regulujących przepisy ustawodawcze w dziedzinie oświaty, a mianowicie:

1. Uchwała Nr 478/XLIX/2018 Rady Miejskiej w Śremie z dnia 18 października 2018 r. zmieniająca uchwałę w sprawie trybu udzielania i rozliczania dotacji dla przedszkoli i szkół niepublicznych i publicznych prowadzonych przez osoby prawne niebędące jednostkami samorządu terytorialnego lub osoby fizyczne oraz trybu przeprowadzania kontroli prawidłowości ich pobrania i wykorzystania.
2. Uchwała Nr 36/IV/2019 Rady Miejskiej w Śremie z dnia 21 marca 2019 r. zmieniająca uchwałę w sprawie określenia wysokości opłat za korzystanie z wychowania przedszkolnego uczniów;
3. Uchwała Nr 37/IV/2019 Rady Miejskiej w Śremie z dnia 21 marca 2019 r. zmieniająca uchwałę w sprawie zasad udzielania i rozmiaru obniżek tygodniowego obowiązkowego wymiaru godzin zajęć oraz określenia tygodniowego obowiązkowego wymiaru godzin zajęć niektórych nauczycieli;
4. Uchwała Nr 38/IV/2019 Rady Miejskiej w Śremie z dnia 21 marca 2019 r. w sprawie ustalenia planu sieci oraz granic obwodów publicznych szkół podstawowych prowadzonych przez gminę Śrem;
5. Uchwała Nr 69/V/2019 Rady Miejskiej w Śremie z dnia 30 maja 2019 r. zmieniająca uchwałę w sprawie trybu udzielania i rozliczania dotacji dla przedszkoli i szkół niepublicznych i publicznych prowadzonych przez osoby prawne niebędące jednostkami samorządu terytorialnego lub osoby fizyczne oraz trybu przeprowadzania kontroli prawidłowości ich pobrania i wykorzystania.
6. Obwieszczenie Nr 3/V/2019 Rady Miejskiej w Śremie z dnia 30 maja 2019 r. w sprawie ogłoszenia jednolitego tekstu uchwały w sprawie określenia wysokości opłat za korzystanie z wychowania przedszkolnego uczniów;
7. Obwieszczenie Nr 4/V/2019 Rady Miejskiej w Śremie z dnia 30 maja 2019 r. w sprawie ogłoszenia jednolitego tekstu uchwały w sprawie zasad udzielania i rozmiaru obniżek tygodniowego obowiązkowego wymiaru godzin zajęć oraz określenia tygodniowego obowiązkowego wymiaru godzin zajęć niektórych nauczycieli;

8. Uchwała Nr 91/VIII/2019 zmieniająca uchwałę w sprawie Regulaminu wynagradzania nauczycieli zatrudnionych w szkołach prowadzonych przez gminę Śrem.

W ramach wewnętrznego kierownictwa oprócz różnego rodzaju decyzji organizacyjno-kadrowych wydano 14 zarządzeń Burmistrza Śremu odnoszących się do tematyki oświaty:

1. Zarządzenie Nr 109/2018 Burmistrza Śremu z dnia 23 listopada 2018 r. w sprawie powołania Komisji Egzaminacyjnej celem przeprowadzenia postępowania egzaminacyjnego dla Pani Kamili Bartkowiak ubiegającej się o awans na stopień nauczyciela mianowanego.
2. Zarządzenie Nr 110/2018 Burmistrza Śremu z dnia 23 listopada 2018 r. w sprawie powołania Komisji Egzaminacyjnej celem przeprowadzenia postępowania egzaminacyjnego dla Pani Marty Kowalskiej - Jankowiak ubiegającej się o awans na stopień nauczyciela mianowanego.
3. Zarządzenie Nr 95/2019 Burmistrza Śremu z dnia 5 lipca 2019 r. w sprawie powołania Komisji Egzaminacyjnej celem przeprowadzenia postępowania egzaminacyjnego dla Pani Anny Marii Ratajczak ubiegającej się o awans na stopień nauczyciela mianowanego.
4. Zarządzenie Nr 96/2019 Burmistrza Śremu z dnia 5 lipca 2019 r. w sprawie powołania Komisji Egzaminacyjnej celem przeprowadzenia postępowania egzaminacyjnego dla Pani Andżeliki Ławniczak ubiegającej się o awans na stopień nauczyciela mianowanego.
5. Zarządzenie Nr 97/2019 Burmistrza Śremu z dnia 5 lipca 2019 r. w sprawie powołania Komisji Egzaminacyjnej celem przeprowadzenia postępowania egzaminacyjnego dla Pani Anny Gruchalskiej ubiegającej się o awans na stopień nauczyciela mianowanego.
6. Zarządzenie Nr 98/2019 Burmistrza Śremu z dnia 5 lipca 2019 r. w sprawie powołania Komisji Egzaminacyjnej celem przeprowadzenia postępowania egzaminacyjnego dla Pani Anny Marii Klimowskiej ubiegającej się o awans na stopień nauczyciela mianowanego.
7. Zarządzenie Nr 39/2019 Burmistrza Śremu w sprawie ogłoszenia konkursów na stanowiska dyrektorów publicznych szkół podstawowych.
8. Zarządzenie Nr 52/2019 Burmistrza Śremu z dnia 19 marca 2019 r. w sprawie powołania Komisji Konkursowej w celu wyłonienia kandydata na stanowisko dyrektora Szkoły Podstawowej Nr 2 im. ks. Piotra Wawrzyniaka w Śremie.
9. Zarządzenie Nr 53/2019 Burmistrza Śremu z dnia 19 marca 2019 r. w sprawie powołania Komisji Konkursowej w celu wyłonienia kandydata na stanowisko dyrektora Szkoły Podstawowej im. generała Dezyderego Chłapowskiego w Bodzyniewie;

10. Zarządzenie Nr 54/2019 Burmistrza Śremu z dnia 19 marca 2019 r. w sprawie powołania Komisji Konkursowej w celu wyłonienia kandydata na stanowisko dyrektora Szkoły Podstawowej im. Powstańców Wielkopolskich w Pyszącej;
11. Zarządzenie Nr 55/2019 Burmistrza Śremu z dnia 19 marca 2019 r. w sprawie powołania Komisji Konkursowej w celu wyłonienia kandydata na stanowisko dyrektora Szkoły Podstawowej im. hrabiego Władysława Zamoyskiego w Nochowie.
12. Zarządzenie Nr 56/2019 Burmistrza Śremu z dnia 19 marca 2019 r. w sprawie powołania Komisji Konkursowej w celu wyłonienia kandydata na stanowisko dyrektora Szkoły Podstawowej w Zbrudzewie.
13. Zarządzenie 14/2019 Burmistrza Śremu z dnia 31 stycznia 2019 r. w sprawie ustalenia terminów przeprowadzenia postępowania rekrutacyjnego i postępowania uzupełniającego, w tym terminów składania dokumentów do publicznych przedszkoli, oddziałów przedszkolnych w publicznych szkołach podstawowych oraz do klas I publicznych szkół podstawowych na rok szkolny 2019/2020.
14. Zarządzenie nr 15/2019 Burmistrza Śremu z dnia 31 stycznia 2019 r. w sprawie ustalenia terminu składania wniosków o przyjęcie ucznia do klasy IV lub VII Szkoły Podstawowej Nr 5 im. Polskich Noblistów w Śremie na rok szkolny 2019/2020.

W roku szkolnym 2018/2019 przeprowadzono konkursy na stanowisko dyrektora:

1. Szkoły Podstawowej Nr 2 im. ks. Piotra Wawrzyniaka w Śremie. Dyrektorem szkoły na okres 5 lat szkolnych został Pan Bogusław Banachowicz, który piastuje to stanowisko od 1 września 2012 r.
2. Szkoły Podstawowej im. generała Dezyderego Chłapowskiego w Bodzyniewie. Dyrektorem szkoły została Pani Małgorzata Kardasz, która piastuje to stanowisko od 1 września 2014 r.
3. Szkoły Podstawowej im. Powstańców Wielkopolskich w Pyszącej. Dyrektorem szkoły został Pan Maciej Wachowiak.
4. Szkoły Podstawowej im. hrabiego Władysława Zamoyskiego w Nochowie. Dyrektorem szkoły została Pani Katarzyna Sadzikowska.
5. Szkoły Podstawowej w Zbrudzewie. Dyrektorem szkoły została Pani Hanna Matyjewicz.

W roku szkolnym 2018/2019 gmina Śrem prowadziła i prowadzi cztery przedszkola publiczne, jedenaście szkół podstawowych. Łącznie 15 placówek kształcących i wychowujących dzieci i młodzież w wieku od 3 do 16 roku życia.

IV. PRZEDSZKOŁA, ODDZIAŁY PRZEDSZKOLNE W SZKOŁACH PODSTAWOWYCH

W roku szkolnym 2018/2019 gmina Śrem była organem prowadzącym dla 4 przedszkoli publicznych, a mianowicie:

- Przedszkola Nr 2 „Słoneczna Gromada” w Śremie,
- Przedszkola Nr 3 „Jarzębinka” w Śremie,
- Przedszkola Nr 5 z Oddziałami Integracyjnymi „Mali Przyrodnicy” w Śremie,
- Przedszkole Nr 7 „Janka Wędrowniczka” w Śremie.

Ponadto w szkołach podstawowych prowadzonych przez gminę Śrem, w roku szkolnym 2018/2019 funkcjonowało 13 oddziałów przedszkolnych, a mianowicie:

- dwa oddziały przedszkolne w Bodzyniewie,
- jeden oddział przedszkolny w Pyszącej,
- jeden oddział przedszkolny w Krzyżanowie,
- trzy oddziały przedszkolne w Dąbrowie,
- dwa oddziały przedszkolne w Nochowie,
- trzy oddziały przedszkolne w Zbrudzewie,
- jeden oddział przedszkolny przy Szkole Podstawowej Nr 1 w Śremie.

W roku szkolnym 2018/2019 na terenie gminy Śrem funkcjonowały 3 oddziały integracyjne a mianowicie 2 w Przedszkolu z Oddziałami Integracyjnymi Nr 5 "Mali Przyrodnicy" w Śremie oraz 1 w oddziale przedszkolnym w Szkole Podstawowej Nr 1 im. Mikołaja Kopernika w Śremie.

Ponadto na terenie gminy Śrem w roku szkolnym 2018/2019 funkcjonowało 10 przedszkoli (2 publiczne i 8 niepublicznych) prowadzonych przez inne niż gmina Śrem podmioty:

1. Publiczne Przedszkole „Niezapominajka” prowadzone przez Zgromadzenie Sióstr Św. Elżbiety z siedzibą w Poznaniu,
2. Publiczne Przedszkole „Pod Wierzbami” prowadzone przez osoby fizyczne Panią Jolantę Ajanidis – Krystkiewicz i Panią Barbarę Pawlak.
3. Niepubliczne Przedszkole im. Bł. Edmunda Bojanowskiego prowadzone przez Parafię Rzymsko-Katolicką p.w. Najświętszego Serca Jezusa w Śremie,
4. Niepubliczne Przedszkole „Słoneczna Szóstka” prowadzone przez osoby fizyczne Panią Jolantę Tylman i Pana Jakuba Tylmana,
5. Niepubliczne Przedszkole „Klub Malucha Bajkowy Świat” prowadzone przez osobę fizyczną Panią Renatę Cerekwicką,
6. Niepubliczne Przedszkole „Leśna Polanka” w Mechlinie prowadzone przez osobę fizyczną Panią Paulinę Fabisiak,

7. Niepubliczne Przedszkole „Leśne Skrzaty” w Pyszącej prowadzone przez osobę fizyczną Panią Aleksandrę Dzierżawczyk,
8. Niepubliczne Przedszkole „Mali Bohaterowie” w Śremie prowadzone przez firmę MARVECO Martyna Kobierska,
9. Niepubliczne Przedszkole „Kinderki.pl” w Śremie prowadzone przez firmę Centrum Edukacji Dziecka Karolina Lewandowska,
10. Niepubliczne Przedszkole „Zdolna Ferajna” w Śremie prowadzone przez Panią Izabelę Wandycz i Pana Pawła Adamskiego.

Łącznie do przedszkoli i oddziałów przedszkolnych w szkołach podstawowych zlokalizowanych na terenie gminy Śrem uczęszczało **1974** dzieci, z czego do przedszkoli i oddziałów przedszkolnych w szkołach podstawowych prowadzonych przez gminę Śrem **942** dzieci natomiast do przedszkoli prowadzonych przez inny niż gmina podmiot **1032** dzieci.

Ilości dzieci w poszczególnych przedszkolach zostały przedstawione w poniższych tabelach:

Tabela 1. Liczba dzieci uczęszczających do przedszkoli w roku szkolnym 2018/2019

Nazwa przedszkola	2,5 lata	3 lata	4 lata	5 lat	6 lat	7 lat	Razem liczba dzieci	Razem liczba oddziałów
P 2	2	38	32	46	40	0	158	7
P 3	0	42	43	31	43	0	159	7
P 5	0	37	34	39	42	3	155	7
P 7	0	49	55	66	48	0	218	9
Razem p-la gminne	2	166	164	182	173	3	690	30
P-le Wierzbami	0	41	24	35	58	0	158	7
P-le Niezapominajka	3	35	23	33	25	0	119	6
P-le bł. E. Bojanowskiego	6	20	28	30	24	0	108	6
P-le Słoneczna Szóstka	9	60	63	62	69	0	263	12
P-le Bajkowy Świat	13	40	30	19	14	1	117	7
P-le Leśna Polanka	2	16	9	22	15	0	64	3
P-le Leśne Skrzaty	0	1	5	7	3	0	16	1
P-le Mali Bohaterowie	1	8	5	6	1	0	21	1
P-le Kinderki.pl	6	48	35	22	14	0	125	9
P-le Zdolna Ferajna	4	15	13	5	4	0	41	3
Razem p-la dotowane	44	284	235	241	227	1	1032	55
ŁĄCZNIE	46	450	399	423	400	4	1722	85

Tabela 2. Liczba dzieci uczęszczających do oddziałów przedszkolnych przy szkołach podstawowych w roku szkolnym 2018/2019

Oddziały Przedszkolne	2,5 lata	3 lata	4 lata	5 lat	6 lat	7 lat	Razem liczba dzieci	Razem liczba oddziałów
SP Zbrudzewo	2	10	11	14	16	0	53	3
SP Dąbrowa	7	9	13	11	23	0	63	3
SP Nochowo	0	11	8	14	15	0	48	2
SP Bodzyniewo	2	13	9	11	13	1	49	2
SP Pysząca	0	0	0	0	6	0	6	1
SP Krzyżanowo	0	3	4	7	3	0	17	1
SP1	0	0	4	2	8	2	16	1
ŁĄCZNIE	11	46	49	59	84	3	252	13

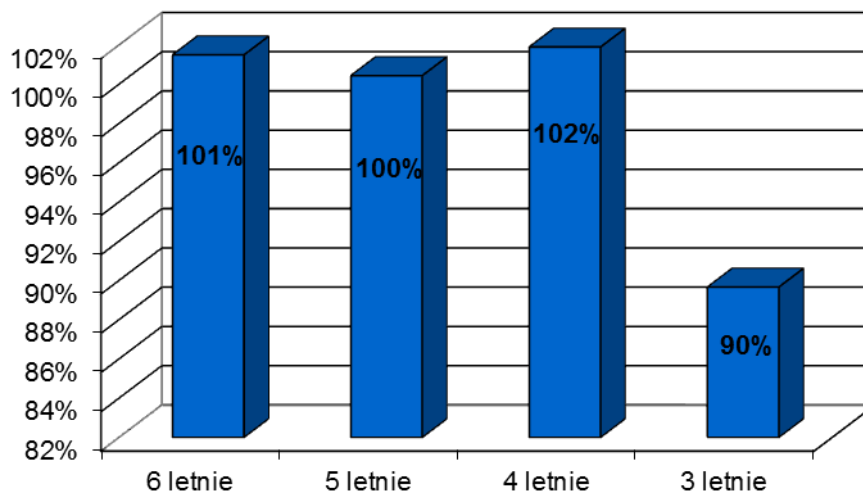
Do przedszkoli i oddziałów przedszkolnych w szkołach podstawowych zlokalizowanych na terenie gminy Śrem uczęszczają nie tylko dzieci zameldowane na terenie gminy Śrem ale również dzieci z innych gmin. Napływ dzieci spoza gminy Śrem jak i ich odpływ został przedstawiony w poniżej tabeli:

Tabela 3. Napływ, odpływ dzieci z gminy Śrem i innych gmin

	2,5 lata	3 lata	4 lata	5 lat	6 lat	7 lat	Razem liczba dzieci
I. dzieci zgodna z meldunkiem		522	424	466	471		
I. dzieci we wszystkich przedszkolach i OP zlokalizowanych na terenie gminy Śrem	57	496	448	482	484	7	1974
w tym I. dzieci z innych gmin w przedszkolach i OP na terenie gminy Śrem (NAPŁYW)	4	33	29	24	20	3	113
I. dzieci z gminy Śrem w przedszkolach poza gminą Śrem (ODPŁYW)	1	5	13	10	2	0	31
I. dzieci 6 letnich w kl. I					12		
% udział		90%	102%	100%	101%		

Do przedszkoli, oddziałów przedszkolnych w szkołach podstawowych prowadzonych przez gminę Śrem oraz przedszkoli dotowanych, uczęszczało łącznie 1974 dzieci, w tym 484 dzieci 6-letnich. Do przedszkoli poza gminą Śrem uczęszczało 31 dzieci będących mieszkańcami gminy Śrem w tym 2 dzieci 6 letnich. Do klas I szkół podstawowych zlokalizowanych na terenie gminy Śrem uczęszczało łącznie 12 dzieci – 6 letnich. Łącznie do

przedszkoli, oddziałów przedszkolnych oraz klas I szkół podstawowych na terenie gminy Śrem i poza nią uczęszczało 478 dzieci 6-letnich.



Powyższy wykres wskazuje dane, które potwierdzają realizację obowiązku rocznego przygotowania przedszkolnego przez dzieci 6 letnie i bardzo wysoki procentowy udział dzieci uczęszczających do przedszkoli w wieku młodszym. Większa ilość dzieci uczęszczających do przedszkoli niż liczba zameldowanych na terenie gminy Śrem spowodowana jest tym, iż rodzic dziecka może oświadczyć, że zamieszkuje gminę Śrem i gmina ma obowiązek zabezpieczyć miejsce w przedszkolu.

W roku szkolnym 2018/2019 praca w przedszkolach i oddziałach przedszkolnych w szkołach podstawowych zlokalizowanych na terenie gminy Śrem, odbywała się w 98 oddziałach. We wszystkich przedszkolach oraz oddziałach przedszkolnych w szkołach podstawowych prowadzonych przez gminę Śrem odbywały się zajęcia logopedyczne. Ponadto przedszkola prowadzone przez gminę Śrem oferowały udział w szeregu zajęć dodatkowych tj. zajęcia taneczne, rytmiczne, ogólnorozwojowe, piłkarskie, taneczne, kulinarne, teatralne oraz plastyczne. Ponadto dla każdej z grup przedszkolnych organizowane były zajęcia z języka angielskiego w ramach podstawy programowej wychowania przedszkolnego.

Jak co roku każda z placówek była organizatorem „Drzwi otwartych”, podczas których rodzice mogli zapoznać się z funkcjonowaniem przedszkoli. Przedszkola wyspecjalizowały się w organizacji dużych uroczystości będących pod patronatem Burmistrza Śremu. W Przedszkolu Nr 2 organizowana była Letnia Olimpiada Przedszkolaków, w Przedszkolu Nr 3 „Roztańczone Przedszkolaki”, w Przedszkolu Nr 5 Festiwal Piosenki Przedszkolnej „Śpiewak Przedszkolak”, a w Przedszkolu Nr 7 Międzyprzedszkolny Festiwal Teatrzyków Dziecięcych „Dziecko widzem i aktorem”.

Opiekę nad dziećmi zapewniła wykwalifikowana kadra. Największą grupę nauczycieli zatrudnionych w przedszkolach prowadzonych przez gminę

Śrem stanowią nauczyciele posiadający stopień awansu zawodowego nauczyciela mianowanego (34 nauczycieli).

Liczba zatrudnionych nauczycieli w przedszkolach prowadzonych przez gminę Śrem oraz ilość pracowników niepedagogicznych przedstawiają poniższe tabele poniżej.

Tabela 4. Wykaz kadry pedagogicznej i niepedagogicznej zatrudnionej w przedszkolach prowadzonych przez gminę Śrem

Nazwa Przedszkola	Kadra pedagogiczna		Kadra niepedagogiczna	
	Ilość nauczycieli	Ilość etatów	Ilość osób	Ilość etatów
P 2	16	13,82	17	14
P 3	19	17,69	14	13
P 5	20	17,75	17	15
P 7	21	17,72	19	18
Razem	76	66,98	67	60

Tabela 5. Wykaz kadry pedagogicznej w przedszkolach prowadzonych przez gminę Śrem wg stopnia awansu zawodowego

Nazwa Przedszkola	Stażysta	Kontra-ktowy	Mianowany	Dyplomo-wany	razem
P 2	1	1	7	7	16
P 3	1	5	7	6	19
P 5	0	1	11	8	20
P 7	0	7	9	5	21
Razem	2	14	34	19	76

Ponadto we wszystkich przedszkolach prowadzonych przez gminę Śrem zatrudnia się logopedę a w Przedszkolu Nr 5 w Śremie psychologa, którzy zapewniają pomoc psychologiczno-pedagogiczną dzieciom przedszkolnym.

Tabela 6. Wykaz etatów kadry specjalistycznej zatrudnionej w przedszkolach prowadzonych przez gminę Śrem

Nazwa Przedszkola	Logopeda	Pedagog	Psycholog
P 2	0,50	0	0
P 3	0,50	0	0
P 5	1,00	0,5	0,5
P 7	0,5	0	0
Razem	2,45	0,5	0,5

Każde z przedszkoli prowadzone przez gminę Śrem posiada własną kuchnię, w której przygotowywane są śniadania, obiady i podwieczorki dla dzieci przedszkolnych. Cena dziennego wyżywienia w roku szkolnym 2018/2019 kształtuje się na poziomie 5,00 - 5,40 zł.

Przedszkola publiczne prowadzone przez gminę Śrem funkcjonowały w 4 budynkach komunalnych. Stan bazy lokalowej obrazuje tabela 6.

Tabela 7. Stan bazy lokalowej w przedszkolach publicznych prowadzonych przez gminę Śrem

Nazwa Przedszkola	powierzchnia budynku w m ²	liczba sal lekcyjnych
P 2	1209	7
P 3	843	7
P 5	1478	7
P 7	1250	6 + 4 sale w SP5
Razem	4780	31

W wakacje letnie w roku szkolnym 2018/2019 dyżury pełniły wszystkie przedszkola gminne. W miesiącu lipcu 2019 r. Przedszkole Nr 2 „Słoneczna Gromada” w Śremie i Przedszkole Nr 7 „Janka Wędrowniczka” w Śremie, natomiast w miesiącu sierpniu 2019 r. Przedszkole Nr 5 z oddziałami integracyjnymi "Mali Przyrodnicy" w Śremie oraz Przedszkole Nr 3 „Jarzębinka” w Śremie.

V. SZKOŁY PODSTAWOWE

1. Organizacja szkół podstawowych:

W roku szkolnym 2018/2019 gmina Śrem była organem prowadzącym dla 11 szkół podstawowych:

Są to:

1. Szkoła Podstawowa Nr 1 im. Mikołaja Kopernika w Śremie;
2. Szkoła Podstawowa Nr 2 im. ks. Piotra Wawrzyniaka w Śremie;
3. Szkoła Podstawowa Nr 4 im. Marii Konopnickiej w Śremie;
4. Szkoła Podstawowa Nr 5 im. Polskich Noblistów w Śremie;
5. Szkoła Podstawowa Nr 6 im. Braci Barskich w Śremie;
6. Szkoła Podstawowa im. generała Dezyderego Chłapowskiego w Bodzyniewie;
7. Szkoła Podstawowa im. Władysława Reymonta w Krzyżanowie;
8. Szkoła Podstawowa im. Powstańców Wielkopolskich w Pyszącej;
9. Szkoła Podstawowa im. Jana Pawła II w Dąbrowie;
10. Szkoła Podstawowa im. hrabiego Władysława Zamoyskiego w Nochowie;
11. Szkoła Podstawowa w Zbrudzewie.

Natomiast podmioty zewnętrzne prowadziły:

1. Publiczną Katolicką Szkołę Podstawową im. św. Jana Pawła II w Śremie, dla której organem prowadzącym jest Parafia NSJ w Śremie,
2. Publiczną Szkołę Podstawową w Śremie im. Kawalerów Orderu Uśmiechu, dla której organem prowadzącym są osoby fizyczne Pani Jolanta Tylman oraz Pan Jakub Tylman,
3. Niepubliczną Szkołę Podstawową z Klasami Przystosabiającymi do Pracy w Śremie – prowadzone przez Stowarzyszenie HOLIS.

Dane dotyczące liczby uczniów w szkołach przedstawiają poniższe tabele.

Tabela 8. Liczba uczniów uczęszczających do szkół podstawowych zlokalizowanych na terenie gminy Śrem z podziałem na poszczególne poziomy

Nazwa Szkoły	Liczba uczniów na poszczególnych poziomach									w tym l. dzieci 6-letnich	Suma oddziałów
	kl. I	kl. II	kl. III	kl. IV	kl. V	kl. VI	kl. VII	kl. VIII	Razem		
SP 1	61	59	21	99	96	64	88	67	555	0	25
SP 2	39	35	12	59	56	22	0	0	223	1	14
SP 4	66	67	23	94	93	79	71	67	560	2	24
SP 5	72	70	0	67	29	0	28	21	287	2	19
SP 6	83	78	28	143	148	122	117	81	800	2	34
SP Bodz.	19	18	15	18	23	14	15	10	132	1	8
SP Pysząca	14	13	12	20	21	16	11	10	117	1	8
SP Krzyż.	4	9	7	13	6	6	8	8	61	0	8
SP Dąbrowa	30	21	14	35	42	26	21	26	215	0	12
SP Nochowo	24	14	23	40	46	28	27	25	227	0	12
SP Zbrudzewo	7	16	11	20	23	17	19	16	129	0	9
Razem SP gminne	419	400	110	608	583	229	317	264	3306	9	173
PKSP*	50	54	16	93	61	48	39	41	402	2	25
PSPKOU**	18	15	7	23	18	25	24	0	130	1	7
NSP***	0	0	0	0	3	3	15	18	39	0	5
Razem SP dotowane	68	69	23	116	82	76	78	59	571	3	37
ŁĄCZNIK	487	469	189	724	665	470	483	390	3877	12	210

*) Publiczna Katolicka Szkoła Podstawowa im. św. Jana Pawła II w Śremie

**) Publiczna Szkoła Podstawowa im. Kawalerów Orderu Uśmiechu w Śremie

***) Niepubliczna Szkoła Podstawowa z Klasami Przystosabiającymi o Pracy

W roku szkolnym 2018/2019 w szkołach podstawowych funkcjonowały po raz ostatni oddziały gimnazjalne.

Tabela 9. Liczba uczniów uczęszczających do oddziałów gimnazjalnych w szkołach podstawowych z podziałem na poszczególne poziomy

Nazwa Szkoły	kl. III	Suma oddziałów
SP 2	44	2
SP 5	155	6
SP Dąbrowa	22	1
SP Nochowo	47	2
SP Zbrudzewo	18	1
KPG*	43	2
GD**	60	2
NG***	15	1
razem	404	17

*) Katolickie Publiczne Gimnazjum im. Jana Pawła II w Śremie,

***) Gimnazjum Dwujęzyczne w Zespole Szkół Ogólnokształcących w Śremie,

***) Niepubliczne Gimnazjum z Klasami Przystosowanymi do Pracy.

Frekwencja jest jednym z bardzo czułych wskaźników jakości pracy szkoły. Obok tego wskaźnika istotne znaczenie ma przepływ uczniów między obwodami szkolnymi. Dane te zostały ujęte w poniższej tabeli.

Tabela 10. Frekwencja i przepływ uczniów między obwodami szkół

szkoła	frekwencja uczniów (%)	ilość uczniów spoza obwodu uczęszczający do szkoły	ilość uczniów z obwodu szkoły uczęszczający do innej szkoły
SP 1	88,72	115	351
SP 2	84,04	112	217
Gim 2	81,07	7	46
SP 4	99,59	269	210
SP 5	88,62	94	393
Gim 1	82,31	33	18
SP 6	91,93	126	167
SP Bodzyniewo	93,47	8	24
SP Krzyżanowo	96,50	8	43
SP Pysząca	93,20	14	49
SP Dąbrowa	96,00	19	21
SP Nochowo	94,00	21	96
SP Zbrudzewo	88,96	25	52
Gim Dąbrowa	95,00	4	1
Gim Nochowo	89,50	13	6
Gim Zbrudzewo	88,00	7	8
RAZEM		811	1623

Z powyższych danych wynika, że średnio w szkołach prowadzonych przez gminę Śrem frekwencja uczniów kształtuje się na poziomie ok. 91%.

Analizując powyższe dane można stwierdzić, że w szkołach prowadzonych przez gminę Śrem więcej dzieci „wypływa” aniżeli „wpływa”. Spośród uczniów nieuczęszczających do szkół prowadzonych przez gminę Śrem znajdują się uczniowie, którzy trafiają do Publicznej Katolickiej Szkoły Podstawowej, Szkoły Podstawowej w Śremie im. Kawalerów Orderu Uśmiechu, Gimnazjum Dwujęzycznego przy Liceum Ogólnokształcącym oraz do Niepublicznej Szkoły Podstawowej z Oddziałami Przynależnymi do Pracy.

2. Stan bazy w szkołach podstawowych prowadzonych przez gminę Śrem:

Wszystkie szkoły w gminie Śrem posiadały w roku szkolnym 2018/2019 odpowiednią infrastrukturę niezbędną do zaspakajania potrzeb edukacyjnych uczniów.

Stan bazy w szkołach w roku szkolnym 2018/2019 przedstawiają poniższe tabele.

Tabela 11. Stan bazy w szkołach prowadzonych przez gminę Śrem

Nazwa jednostki	pow. w m ²	sale gimnastyczne	boiska szkolne	biblioteki	sale lekcyjne	pracownie specjal.	gabinet higienistki
SP 1	7 146	2	4	1	26	5	1
SP 2	3 422	2	1	1	12	4	1
SP 4	4 147	1	1	1	23	4	4
SP 5	7 132	2	1	3	22	4	3
SP 6	8 314	3	2	1	35	5	1*
SP Bodzyniewo	2 100	1	3	1	7	1	1*
SP Krzyżanowo	1 086	1	0	1	5	1	1*
SP Pysząca	1 404	1	2	1	7	1	1*
SP Dąbrowa	2 639	1	3	1	8	7	1
SP Nochowo	4 058	1	3	1	11	2	1
SP Zbrudzewo	2 639	1	1	1	12	4	1
suma:	6 697	16	21	13	168	38	17

*) gabinet łączony z gabinetem psychologa/logopedy/pedagoga szkolnego

Tabela 12. Stan bazy komputerowej w szkołach

Nazwa jednostki	sala komputerowe	liczba komputerów	
		do użytku uczniów	pozostałe
SP 1	2	50	35
SP 2	1	30	30
SP 4	2	61	34
SP 5	1	25	26
SP 6	2	52	41
SP Bodzyniewo	1	27	12

SP Krzyżanowo	1	13	13
SP Pyszcząca	1	21	8
SP Dąbrowa	1	26	1
SP Nochowo	2	40	20
SP Zbrudzewo	1	22	17
suma:	15	367	237

W roku szkolnym 2018/2019 wykonano wiele prac remontowych.

W Przedszkolu Nr 2 „Słoneczna Gromada”:

- szatnia dziecięca – wymiana mebli,
- malowanie sal - grupa Myszkki, Kreciki, Dalmatyńczyki, Pszczółki,
- wymiana lamp: grupa Pszczółki, Dalmatyńczyki, szatnia, korytarz wejściowy- parter,
- częściowa naprawa parkietu w gr. Myszkki,
- doposażono plac zabaw od strony muzeum w nowe elementy,

W Przedszkolu Nr 3 „Jarzębinka”:

- 1 sala dydaktyczna: wyrównanie, szpachlowanie, malowanie i pokrywanie lakierem ścian, wymiana parapetów okiennych wewnętrznych oraz założenie obudowy do kaloryferów, demontaż starej wykładziny podłogowej, wyrównanie podłoża i założenie paneli podłogowych, montaż nowej szafy wnękowej, założenie nowych roletek wewnętrznych na oknach, zakup i wymiana tablic dydaktycznych,
- szatnia: wyrównanie, szpachlowanie, malowanie, lakierowanie ścian, wymiana płytek podłogowych, założenie obudowy do kaloryferów oraz wymiana parapetów, wymiana tablic korkowych informacyjnych.
- klatka schodowa: wyrównanie, szpachlowanie, malowanie, lakierowanie ścian, wymiana wyłazu dachowego z blachy na wyłaz wykonany z Poliwęglanu, założenie płytek na schodach, wymiana kaloryfera,
- wejście boczne do przedszkola: wymiana płytek na schodach, wymiana poręczy,
- pomieszczenia w piwnicy:
 - wymalowanie pomieszczenia magazynowego oraz położenie płytek podłogowych, wyposażenie w regały w celu przechowywania urządzeń i pomocy dydaktycznych wykorzystywanych sezonowo. Wymiana drzwi z drewnianych na metalowe zamykane na klucz.
 - wymalowanie i położenie płytek na ścianie i podłodze w pomieszczeniu kuchennym, pomalowanie metalowych drzwi.

W Przedszkolu Nr 5 „Mali Przyrodnicy”:

- modernizacja placu zabaw - nowa piaskownica, ławki, bezpieczna nawierzchnia,
- wymiana nawierzchni chodników wokół przedszkola,
- całościowy remont holu, klatki schodowej i korytarza przedszkola,
- wymiana oświetlenia – lamp w 4 salach przedszkolnych,
- wymiana szafy – rozdzielni prądu,
- remont 5 sal przedszkolnych - malowanie, nowe pokrycie podłóg, wymiana mebli,
- czyszczenie elewacji budynku przedszkola,
- instalacja oświetlenia awaryjnego w przedszkolu,
- odnowienie balustrad wejściowych i wymiana poręczy,
- remont pomieszczenia socjalnego.

W Przedszkolu Nr 7:

- częściowa wymiana płotu,
- szpachlowanie i malowanie jednej sali przedszkolnej i klatki schodowej w budynku przedszkola,
- modernizacja schodów i wymiana balustrady.

W Szkole Podstawowej Nr 1:

- kompleksowy remont małej sali gimnastycznej wraz z szatnią i zapleczem sanitarnym,
- kapitalny remont łazienek uczniowskich na I i II piętrze w nowej części szkoły zgodnie z decyzją PSSE,
- remont świetlicy szkolnej (prace malarskie, wymiana wykładziny, zakup mebli i krzeseł),
- remont sanitariatów nauczycielskich przy dużej sali gimnastycznej,
- wymiana drzwi w 6 pomieszczeniach na parterze,
- bieżące prace malarskie w salach lekcyjnych.

W Szkole Podstawowej Nr 2:

- malowanie 2 sal lekcyjnych i świetlicy,
- wymiana oświetlenia w 3 salach lekcyjnych.

W Szkole Podstawowej Nr 4:

- remont rur spustowych i instalacji sanitarnej w łazienkach na II piętrze,
- remont 3 sal lekcyjnych.

W Szkole Podstawowej Nr 5:

- wymiana lamp w sali 221,

- wykonanie nowego podejścia wodnego pod pion wody ciepłej, cyrkulacji i pionu wody zimnej oraz wymiana zaworów podpionowych na instalacji CO,
- wymiana stolarki drzwiowej 21 sztuk,
- montaż lamp i źródeł światła - łącznik II segment, IV segment,
- wymiana światła w sali gimnastycznej,
- wymiana pionu kanalizacyjnego wraz z podejściem do urządzeń w budynku,
- prace malarskie - część I segmentu,
- remont 3 sal lekcyjnych - edukacja wczesnoszkolna,
- remont pokoju nauczycielskiego,
- wymiana rur wody zimnej i ciepłej oraz cyrkulacji na 5 pionach,
- wymiana 5 pionów wodnych,
- wymiana wyposażenia skrzynek hydrantowych, 12 sztuk
- doprowadzenie murarzu stalowego i montaż skrzynki hydrantowej z wyposażeniem w pomieszczeniu piwnicznym,
- wymiana i montaż lamp w pokoju nauczycielskim,
- remont 4 szatni przy sali gimnastycznej,
- montaż uchwytów dla osób niepełnosprawnych w toaletach szkolnych.

W Szkole Podstawowej Nr 6:

- remont sali muzycznej,
- malowanie 3 sal lekcyjnych,
- wymiana drzwi na łączniku szkolnym,
- wymiana ogrodzenia pod łącznikiem,
- wymiana pionu wodno- kanalizacyjnego.

W Szkole Podstawowej w Bodzyniewie:

- odmalowanie sali lekcyjnej, pomieszczeń kuchennych i klatki schodowej prowadzącej do mieszkań służbowych,
- wymiana instalacji wodnej w mieszkaniu służbowym.

W Szkole Podstawowej w Krzyżanowie:

- wymiana drzwi wejściowych,
- zmiana ogrzewania CO z węglowego na gazowe,
- wymiana podłóg (7 pomieszczeń).

W Szkole Podstawowej w Pyszącej:

- zaadaptowanie byłego pokoju nauczycielskiego na sekretariat i gabinet dyrektora,
- przebudowanie byłego sekretariatu i gabinetu dyrektora celem pozyskania sali lekcyjnej.

W Szkole Podstawowej w Dąbrowie:

- oddanie do użytku nowej części szkoły,
- malowanie 4 sal lekcyjnych,
- modernizacja boiska szkolnego (pod miasteczko ruchu drogowego),
- utwardzenie parkingu przy oddziale przedszkolnym,
- remont szkolnego archiwum,
- wykonanie mebli dla klasy pierwszej.

W Szkole Podstawowej w Nochowie:

- odnowienie ścian w łazienkach,
- modernizacja parkingu przyszkolnego,
- modernizacja pokoju nauczycielskiego n-li wych. fiz.,
- malowanie szatni uczniowskich,
- odnowienie korytarzy szkolnych.

W Szkole Podstawowej w Zbrudzewie:

- osuszenie i odmalowanie piwnicy,
- naprawa schodów do piwnicy,
- remont kotłowni.

Oblicze współczesnej szkoły charakteryzuje poziom wyposażenia w środki techniczne do nauki i wzajemnego informowania. Sukcesywnie placówki wyposażane są w różnego rodzaju urządzenia specjalistyczne.

Stan wyposażenia w urządzenia specjalistyczne w placówkach oświatowych prowadzonych przez Gminę Śrem obrazuje tabela 12.

Tabela 13. Stan wyposażenia w urządzenia specjalistyczne

Wyszczególnienie	kamery cyfrowe / video	rzutnik/projektor multimedialny	aparaty foto graficzne/cyfrowe	magneto-wid/odtwarzacz VHS/DVD	telewizor	radio/radiomagnetofon/magnetofon	tablica interaktywna	monitory dotykowe/interaktywne
SP 1	0	17	3	8	9	40	2	2
SP 2	2	18	2	9	10	5	11	0
SP 4	5	21	2	1	3	41	9	0
SP 5	2	19	0	1	1	15	9	3
SP 6	3	16	2	4	2	35	4	0
SP Bodzyniewo	1	10	2	1	0	10	3	0
SP Krzyżanowo	0	4	1	2	1	5	1	2
SP Pyszczęca	0	6	1	9	6	13	2	2
SP Dąbrowa	5	7	2	0	1	5	3	0
SP Nochowo	0	11	1	0	2	10	5	2
SP Zbrudzewo	1	5	3	2	1	8	4	1
ogółem:	19	134	19	37	36	187	53	12

3. Kadra i system doskonalenia zawodowego.

Realizacją programu edukacyjnego dzieci i młodzieży uczących się w szkołach podstawowych prowadzonych przez gminę Śrem w roku szkolnym 2018/2019 zajmowało się 384 nauczycieli. Na uwagę zasługuje fakt, że spośród ogólnej liczby zatrudnionych nauczycieli, największy procent (61%) stanowią nauczyciele ze stopniem awansu zawodowego nauczyciela dyplomowanego.

Dane dotyczące ilości nauczycieli z podziałem na stopnie awansu zawodowego oraz liczba etatów nauczycielskich w poszczególnych szkołach w roku szkolnym 2018/2019 przedstawiają poniższe tabele.

Tabela 14. Zestawienie ilości nauczycieli wg stopnia awansu zawodowego w roku szkolnym 2018/2019

Nazwa jednostki	NAUCZYCIEL						Razem
	zatrudniony za zgodą KO	bez stopnia	stażysta	kontra-ktowy	miano-wany	dyplo-mowany	
SP 1	0	1	1	2	10	35	49
SP 2	1	0	0	5	8	17	31
SP 4	0	0	0	7	16	27	50
SP 5	0	0	1	7	11	25	44
SP 6	0	0	0	4	10	54	68
SP Bodzyniewo	0	0	2	5	5	9	21
SP Krzyżanowo	0	0	0	2	6	9	17
SP Pysząca	0	0	0	0	6	12	18
SP Dąbrowa	0	0	0	3	7	15	25
SP Nochowo	0	0	0	4	11	16	31
SP Zbrudzewo	0	2	0	6	7	15	30
ogółem:	1	3	4	45	97	234	384

Tabela 15. Zestawienie liczby etatów nauczycielskich w roku szkolnym 2018/2019

Nazwa jednostki	Liczba etatów
SP 1	47,19
SP 2	28,82
SP 4	44,78
SP 5	43,02
SP 6	60,84
SP Bodzyniewo	16,09
SP Krzyżanowo	12,16
SP Pysząca	14,68
SP Dąbrowa	25,00
SP Nochowo	27,68
SP Zbrudzewo	24,63
razem	344,89

Pełna obsługa szkoły nie odbędzie się bez kadry niepedagogicznej. Dane dotyczące zatrudnienia kadry w jednostkach oświatowych w roku szkolnym 2018/2019 przedstawia poniższa tabela:

Tabela 16. Wykaz kadry niepedagogicznej zatrudnionej w jednostkach oświatowych prowadzonych przez gminę Śrem.

Nazwa Szkoły	Liczba i etaty kadry niepedagogicznej					
	Obsługa		Administracja		Razem	
	l. osób	l. etatów	l. osób	l. etatów	l. osób	l. etatów
SP 1	9	9,00	3	3,00	12	12,00
SP 2	8	8,00	3	3,00	11	11,00
SP 4	7	6,00	5	3,75	12	9,75
SP 5	12	10,50	3	3,00	15	13,50
SP 6	10	10,00	3	3,00	13	13,00
SP Bodzyniewo	6	5,64	1	1,00	7	6,64
SP Krzyżanowo	3	1,60	1	1,00	4	2,60
SP Pysząca	3	3,00	1	1,00	4	4,00
SP Dąbrowa	6	6,00	1	1,00	7	7,00
SP Nochowo	6	5,25	1	1,00	7	6,25
SP Zbrudzewo	6	6,00	5	5,00	11	11,00
Razem:	76	70,99	27	25,75	103	96,74

Gmina Śrem zabezpieczyła wszystkie placówki oświatowe na rok szkolny 2018/2019 w opiekę specjalistycznej kadry, która jest dodatkowym wsparciem dla uczniów. W większości szkół podstawowych zatrudniony jest logopeda, bibliotekarz, pedagog i psycholog. Ponadto we wszystkich szkołach podstawowych prowadzonych przez gminę Śrem zapewniona jest opieka dla dzieci w świetlicach szkolnych, które funkcjonują w godzinach zgodnych z potrzebami rodziców.

Tabela 17. Wykaz placówek zabezpieczonych w logopedę, pedagoga, psychologa, bibliotekarza oraz nauczyciela prowadzącego zajęcia świetlicowe.

nazwa jednostki	Etaty kadry specjalistycznej				
	bibliotekarz	logopeda	pedagog	psycholog	świetlica
SP 1	1,00	1,00	1,00	1,00	2,47
SP 2	0,74	0,97	1,00	1,00	1,38
SP 4	1,00	1,10	1,00	1,00	3,54
SP 5	1,00	1,00	1,00	1,00	3,69
SP 6	1,00	1,00	1,00	1,00	3,00
SP Bodzyniewo	0,58	0,50	0,42	0,00	1,36
SP Krzyżanowo	0,68	0,58	0,37	0,00	1,23
SP Pysząca	0,58	0,47	0,42	0,00	0,98
SP Dąbrowa	0,63	0,79	0,32	1,05	2,51
SP Nochowo	1,00	0,55	1,00	0,48	1,45
SP Zbrudzewo	1,00	0,52	0,52	0,50	1,72
Razem:	9,21	8,48	8,05	7,03	23,33

4. Wyniki egzaminu w klasach III gimnazjalnych.

Egzamin gimnazjalny został przeprowadzony od 10 do 12 kwietnia 2019 r. Uczniowie, którzy z przyczyn losowych lub zdrowotnych nie przystąpili do egzaminu w powyższym terminie, napisali egzamin w dniach 3,4 i 5 czerwca 2019 r.

Egzamin gimnazjalny składał się z trzech części. W części pierwszej – humanistycznej – gimnazjaliści rozwiązywali zadania z historii i wiedzy o społeczeństwie oraz języka polskiego, a w części drugiej – matematyczno-przyrodniczej – zadania z przedmiotów przyrodniczych: biologii, chemii, fizyki i geografii oraz z matematyki. W trzeciej części egzaminu uczniowie rozwiązywali zadania z wybranego języka obcego nowożytnego albo tylko na poziomie podstawowym, albo na poziomie podstawowym i rozszerzonym.

Do egzaminu z języka obcego nowożytnego na poziomie podstawowym ma obowiązek przystąpić każdy gimnazjalista. Egzamin na poziomie rozszerzonym jest obowiązkowy tylko dla uczniów, którzy na egzaminie wybrali język, którego uczyli się również w szkole podstawowej. Mogą do niego przystąpić także pozostali gimnazjaliści, jeśli zechcą sprawdzić poziom swoich umiejętności językowych. Części humanistyczna i matematyczno-przyrodnicza trwają po 150 minut. Egzamin z zakresu języka polskiego i z zakresu matematyki trwa po 90 minut, a z zakresu historii i wiedzy o społeczeństwie i z zakresu przedmiotów przyrodniczych trwa po 60 minut. Część egzaminu z języka obcego nowożytnego trwa 60 minut na każdym z poziomów: podstawowym i rozszerzonym

Egzamin ma formę pisemną. Przystąpienie do egzaminu jest warunkiem ukończenia gimnazjum, ale nie określa się minimalnego wyniku, jaki zdający powinien uzyskać, toteż egzaminu nie można nie zdać.

W dniu zakończenia roku szkolnego każdy uczeń otrzymał zaświadczenie o szczegółowych wynikach egzaminu. Na zaświadczeniu podany będzie wynik procentowy oraz wynik na skali centylowej dla każdego zakresu/poziomu egzaminu gimnazjalnego, do którego uczeń przystąpił. Wynik procentowy to odsetek punktów (zaokrąglony do liczby całkowitej), które uczeń zdobył za zadania z danego zakresu/poziomu. Wynik centylowy to odsetek liczby gimnazjalistów (zaokrąglony do liczby całkowitej), którzy uzyskali z danego zakresu/poziomu wynik taki sam lub niższy niż zdający.

W roku szkolnym 2018/2019 do egzaminu przystąpiło 287 uczniów.

Poniżej przedstawiono średnie wyniki procentowe uzyskane przez poszczególne szkoły na tle wyników powiatu oraz województwa, a także wyniki w poszczególnych klasach w szkołach, w których utworzono więcej niż jeden oddział klasy III. Kolorem zielonym zaznaczono najwyższe średnie wyniki, natomiast kolorem czerwonym najniższe średnie wyniki uzyskane w poszczególnych szkołach.

Tabela 18. Wyniki egzaminu gimnazjalnego

l p	nazwa szkoły	liczba uczniów ogółem w klasach III	liczba uczniów w przystępujących do egzaminu	procent								
				część humanistyczna		część matematyczno-przyrodnicza		część z języka obcego nowożytnego				
				historia, wos (l. ucz. /wynik)	język polski (l. ucz. /wynik)	przedmioty przyrodnicze (l. ucz. /wynik)	matematyka (l. ucz. /wynik)	język angielski poziom podstawowy (l. ucz. /wynik)	język angielski poziom rozszerzony (l. ucz. /wynik)	język niemiecki poziom podstawowy (l. ucz. /wynik)	język niemiecki poziom rozszerzony (l. ucz. /wynik)	język rosyjski poziom podstawowy (l. ucz. /wynik)
1	SP Dąbrowa	22	22	22/ 58,09	22/ 64,20	22/ 49,00	22/ 37,30	18/ 72,80	18/ 57,90	4/ 39,50	-	-
2	SP Nochowo	47	47	47/ 55,25	47/ 61,03	47/ 48,08	47/ 37,82	44/ 62,10	41/ 44,43	3/ 42,00	-	-
3	SP Zbrudzewo	18	18	18/ 57,80	18/ 57,30	18/ 43,40	18/ 29,80	10/ 82,70	10/ 58,50	8/ 43,50	-	-
4	SP 5	155	155	155/ 54,07	155/ 56,47	155/ 44,59	155/ 35,19	146/ 60,64	145/ 41,71	5/ 51,50	1/ 98,00	4/ 66,88
5	SP 2	45	45	45/ 49,10	45/ 49,00	45/ 42,50	45/ 32,61	38/ 61,70	38/ 43,18	7/ 33,57	-	-
razem		287	287									
średnia gminy				58,03	59,63	48,27	39,32	69,49	53,47	41,70	98,00	67,00
średnia powiatu				56,70	59,15	47,89	38,64	68,20	52,37	43,50	98,00	67,00
średnia województwa				58,03	61,23	49,00	41,33	66,36	51,06	48,98	36,70	57,68
średnia okręgu				57,28	60,64	48,08	40,15	66,37	51,59	50,77	38,10	57,70

Z powyższych danych wynika, iż w roku szkolnym 2018/2019 najwyższy procentowy wynik z historii, WOS-u, języka polskiego i przedmiotów przyrodniczych uzyskali uczniowie Szkoły Podstawowej w Dąbrowie. Uczniowie Szkoły Podstawowej w Dąbrowie uzyskali najwyższy wynik z matematyki, natomiast uczniowie Szkoły Podstawowej w Zbrudzewie zdobyli najwyższy wynik z języka angielskiego, zarówno na poziomie podstawowym jak i rozszerzonym. Z językiem niemieckim najlepiej poradzili sobie uczniowie ze Szkoły Podstawowej Nr 5.

Wspomnieć należy, że na średnie wyniki w szkole mają wpływ różne czynniki m.in. ilość oddziałów na danym poziomie kształcenia. Poniżej zostały zamieszczone wyniki uzyskiwane przez uczniów w poszczególnych klasach danej szkoły tj. w Szkole Podstawowej Nr 2, Nr 5 oraz w Szkole Podstawowej w Nochowie. Tylko w Szkole Podstawowej w Zbrudzewie i w Dąbrowie wynik szkoły jest równorzędny z wynikiem klasy, gdyż w szkołach tych funkcjonował jeden oddział na poziomie klasy III.

W roku szkolnym 2018/2019 uczniowie oddziałów gimnazjalnych w Szkole Podstawowej Nr 5 w Śremie, uczęszczali do klas z innowacjami pedagogicznymi. Uczniowie klasy III A realizowali program z zakresu innowacji językowej „My Language Adventure”, który zakładał zwiększenie

o 2 godziny w tygodniu języka angielskiego oraz o 1 godzinę w tygodniu języka niemieckiego. Natomiast uczniowie z klasy III B realizowali program innowacji pedagogicznej „Świat w cyfrowym obrazie” który zakładał zwiększenie programu nauczania o dodatkowe 2 godziny informatyki.

Tabela 19. Wyniki egzaminu gimnazjalnego c.d.

klasa	liczba uczniów w poszczególnych klasach	procent								
		historia, wos (l. ucz. /wynik)	język polski (l. ucz. /wynik)	przedmioty przyrodnicze (l. ucz. /wynik)	matematyka (l. ucz. /wynik)	język angielski poziom podstawowy (l. ucz. /wynik)	język angielski poziom rozszerzony (l. ucz. /wynik)	język niemiecki i poziom podstawowy (l. ucz. /wynik)	język niemiecki poziom rozszerzony (l. ucz. /wynik)	język rosyjski poziom podstawowy (l. ucz. /wynik)
klasa III A	25	25/ 65,50	25/ 65,25	25/ 50,57	25/ 47,03	24/ 85,83	24/ 73,13	1/ 100	1/ 98,00	-
klasa III B	30	30/ 59,79	30/ 61,25	30/ 55,71	30/ 50,92	26/ 72,79	26/ 55,67	1/ 63,00	-	3/ 59,30
klasa III C	20	20/ 46,72	20/ 48,91	20/ 37,86	20/ 27,59	19/ 53,03	19/ 25,79	1/ 33,00	-	-
klasa III D	28	28/ 54,58	28/ 55,36	28/ 43,49	28/ 31,53	25/ 57,50	24/ 34,13	2/ 31,50	-	1/ 90,00
klasa III E	27	27/ 48,03	27/ 52,20	27/ 39,42	27/ 30,40	27/ 49,44	27/ 31,48	-	-	-
klasa III F	25	25/ 47,63	25/ 49,38	25/ 37,43	25/ 19,86	25/ 48,50	25/ 28,80	-	-	-

Z powyższych danych można wnioskować, iż zwiększona ilość godzin zajęć z j. angielskiego w klasie III a w Szkole Podstawowej Nr 5 w Śremie, w której realizowano językową innowację pedagogiczną, przyniosła rezultaty w postaci najwyższych wyników z języka angielskiego (poziom podstawowy i rozszerzony), wśród szkół prowadzonych przez gminę Śrem, które to wyniki w znaczącym stopniu przewyższały średnie wyniki na poziomie województwa. Niestety dodatkowa ilość godzin nauki z języka niemieckiego realizowana w tym oddziale nie przyniosła oczekiwanego rezultatu, gdyż tylko jeden uczeń przystąpił do egzaminu z tego języka. Pomimo braku zwiększonej ilości godzin z języka polskiego, historii i WOS w klasie III a, uczniowie tejże klasy uzyskali najwyższy wynik spośród wszystkich oddziałów gimnazjalnych w szkołach prowadzonych przez gminę Śrem.

Wyniki uzyskane przez uczniów uczęszczających do Szkoły Podstawowej Nr 2 im. ks. Piotra Wawrzyniaka w Śremie z podziałem na poszczególne klasy, zostały przedstawione w poniższej tabeli. Pozytywnym zjawiskiem jest uzyskiwanie wysokich wyników w klasie III a w szkole w której do tej pory uzyskiwała najniższe wyniki z egzaminu gimnazjalnego.

Tabela 20. Wyniki egzaminu gimnazjalnego c.d.

klasa	liczba uczniów w poszczególnych klasach	procent						
		historia, wos (l. ucz. /wynik)	język polski (l. ucz. /wynik)	przedmioty przyrodnicze (l. ucz. /wynik)	matematyka (l. ucz. /wynik)	język angielski poziom podstawowy (l. ucz. /wynik)	język angielski poziom rozszerzony (l. ucz. /wynik)	język niemiecki poziom podstawowy (l. ucz. /wynik)
klasa III A	24	24/ 56,40	24/ 61,10	24/ 51,90	24/ 53,04	24/ 72,42	24/ 56,21	-
klasa III B	21	21/ 40,40	21/ 34,40	21/ 31,20	21/ 20,10	14/ 43,36	14/ 20,86	7/ 33,57

W Szkole Podstawowej im. hrabiego Władysława Zamoyskiego w Nochowie wyniki uzyskane przez uczniów w poszczególnych oddziałach przedstawione zostały w poniższej tabeli.

Tabela 21. Wyniki egzaminu gimnazjalnego c.d.

klasa	liczba uczniów w poszczególnych klasach	procent						
		historia, wos (l. ucz. /wynik)	język polski (l. ucz. /wynik)	przedmioty przyrodnicze (l. ucz. /wynik)	matematyka (l. ucz. /wynik)	język angielski poziom podstawowy (l. ucz. /wynik)	język angielski poziom rozszerzony (l. ucz. /wynik)	język niemiecki poziom podstawowy (l. ucz. /wynik)
klasa III A	25	25/ 55,20	25/ 62,40	25/ 49,00	25/ 40,20	22/ 66,10	22/ 47,86	3/ 42,00
klasa III B	22	22/ 55,32	22/ 59,41	22/ 46,86	22/ 35,00	22/ 58,00	22/ 41,00	-

Uczniowie oddziałów gimnazjalnych w szkołach prowadzonych przez gminę Śrem najczęściej wybierali język angielski oraz język niemiecki. Spośród tych szkół najlepszy wynik, przewyższający średnią województwa wypracowali uczniowie Szkoły Podstawowej Nr 5 w Śremie. Język rosyjski zdawany był tylko przez uczniów Szkoły Podstawowej Nr 5 w Śremie. W Szkole Podstawowej Nr 5 w Śremie jedna uczennica zdobyła tytuł laureata Wojewódzkiego Konkursu Języka Niemieckiego, tym samym uzyskując 100% możliwych punktów.

Powyższe wyniki stanowią podstawę do analiz, do których obligowani są dyrektorzy szkół podejmując działania zamierzające do podniesienia lub utrzymania wyników egzaminu. W analizach każdorazowo uwzględniają konteksty zewnętrzne kształtujące środowisko szkolne jak również wewnątrz szkolne (np. realizowane programy, wybór podręczników, metody nauczania, szkolny system nauczania itp.), które mogą mieć wpływ na osiągnięcia uczniów.

5. Wyniki egzaminu ósmoklasisty

W roku szkolnym 2018/2019 po raz pierwszy uczniowie klas ósmych szkół podstawowych po raz pierwszy przystąpili do egzaminu ósmoklasisty. Egzamin ósmoklasisty został przeprowadzony od 15 do 17 kwietnia 2019 r. Uczniowie, którzy z przyczyn losowych lub zdrowotnych nie przystąpili do niego w powyższym terminie, napisali egzamin 3, 4 i 5 czerwca br. Egzamin ósmoklasisty był przeprowadzany w formie pisemnej. Każdy ósmoklasista przystąpił do egzaminu z trzech przedmiotów obowiązkowych, tj. języka polskiego, matematyki, języka obcego nowożytnego. Egzamin ósmoklasisty jest egzaminem obowiązkowym, co oznacza, że każdy uczeń musi do niego przystąpić, aby ukończyć szkołę.

Poniższa tabela przedstawia wyniki ósmoklasistów uzyskiwane w poszczególnych szkołach:

Tabela 22. Wyniki egzaminu ósmoklasisty

nazwa szkoły	liczba uczniów w ogółem w klasach VIII	liczba uczniów przystępujących do egzaminu	procent							
			j. polski		matematyka		język angielski		język niemiecki	
			l. uczniów	wynik	l. uczniów	wynik	l. uczniów	wynik	l. uczniów w	wynik
SP 1	67	67	67	50,99	67	34,21	66	52,14	1	67,00
SP 4	66	66	66	54,93	66	35,93	66	54,92	0	0,00
SP 5	21	20	20	66,50	20	40,17	20	74,42	0	0,00
SP 6	80	80	80	55,33	80	46,24	80	59,04	0	0,00
SP Bodzyniewo	10	10	10	70,40	10	64,00	10	43,80	0	0,00
SP Pyszaca	10	10	10	65,20	10	43,60	10	42,30	0	0,00
SP Krzyżanowo	8	8	8	68,75	8	51,63	8	31,75	0	0,00
SP Nochowo	25	25	25	42,24	25	37,52	25	39,20	0	0,00
SP Zbrudzewo	16	16	16	62,00	16	44,50	16	53,88	0	0,00
SP Dąbrowa	26	26	26	66,23	26	37,92	26	44,64	0	0,00
razem	329	328								
średnia gminy			-	56,38	-	40,69	-	54,27	-	67,00
średnia województwa			-	61,04	-	43,07	-	56,28	-	37,37
średnia okręgu			-	60,50	-	42,07	-	56,68	-	39,49

Najwyższy wynik z egzaminu ósmoklasisty z języka polskiego i z matematyki uzyskali uczniowie ze Szkoły Podstawowej w Bodzyniewie. Wszyscy ósmoklasiści (oprócz jednego) przystąpili do egzaminu z języka angielskiego, wśród wszystkich szkół najlepszy wynik uzyskali uczniowie ze Szkoły Podstawowej Nr 5 w Śremie, którzy uczęszczali o oddziału dwujęzycznego.

Podobnie jak w przypadku wyników za egzamin gimnazjalny na wynik szkoły mają wpływ wyniki uzyskane przez uczniów w poszczególnych klasach. Poniżej przedstawiono wyniki uzyskane przez uczniów ze Szkoły Podstawowej Nr 1, Nr 4 i Nr 6, w których na poziomie klas VIII funkcjonowały 3 oddziały.

Tabela 23. Wyniki egzaminu ósmoklasisty c.d.

nazwa szkoły	klasa	liczba uczniów przystępujących do egzaminu	procent							
			j. polski		matematyka		język angielski		język niemiecki	
			l. uczniów	wynik	l. uczniów	wynik	l. uczniów	wynik	l. uczniów	wynik
SP 1	VIII A	24	24	58,33	24	44,83	24	65,50	-	-
	VIII B	21	21	44,00	21	24,43	21	40,71	-	-
	VIII C	22	22	49,64	22	31,95	21	48,29	1	67,00
SP 4	VIII A	21	21	67,52	21	46,38	21	70,90	-	-
	VIII B	24	24	50,08	24	32,00	24	51,71	-	-
	VIII C	21	21	47,90	21	30,00	21	42,62	-	-
SP 6	VIII A	28	28	51,36	28	43,00	28	59,04	-	-
	VIII B	28	28	55,57	28	43,57	28	52,86	-	-
	VIII C	24	24	59,67	24	53,13	24	66,25	-	-

6. Osiągnięcia uczniów poprzez udział w zajęciach pozalekcyjnych, konkursach przedmiotowych i tematycznych oraz w zawodach sportowych:

Rok szkolny 2018/2019 był kolejnym okresem, w którym uczniowie naszej gminy osiągnęli znaczące sukcesy w różnych dziedzinach życia szkolnego. Wielu uczniów uczestniczyło w konkursach przedmiotowych

i tematycznych na szczeblu gminnym, powiatowym i wojewódzkim. Efektem tych działań jest wysoka liczba wyróżnionych uczniów, otrzymujących stypendium za wyniki w nauce i osiągnięcia sportowe. Od 2016 r. Burmistrz Śremu na mocy uchwały przyjętej przez Radę Miejską w Śremie, przyznaje stypendium Burmistrza Śremu za szczególne osiągnięcia w nauce, w sporcie, artystyczne oraz za najlepszy wynik egzaminu gimnazjalnego. Dane o liczbie wyróżnionych uczniów przedstawia poniższa tabela:

Tabela 24. Zestawienie ilości stypendystów z gminy Śrem w latach 2016-2018

Nazwa jednostki	Ogółem liczba stypendystów				
	2016/2017		2017/2018		2018/2019*
	stypendium dyrektora	stypendium Burmistrza	stypendium dyrektora	stypendium Burmistrza	stypendium dyrektora
SP 1	30	2	55	6	35
SP 2	6	0	8	0	1
SP 4	31	8	32	12	35
SP 5	27	14	28	15	27
SP 6	84	9	75	16	128
SP Bodzyniewo	3	0	4	0	8
SP Pyszcząca	2	0	4	0	6
SP Krzyżanowo	4	0	5	0	5
SP Dąbrowa	10	0	17	1	8
SP Nochowo	31	0	33	6	31
SP Zbrudzewo	7	3	12	5	9
razem:	235	36	273	61	293

*) wnioski o stypendium Burmistrza Śremu rozpatrywane do końca listopada 2019 r.

6. Stan realizacji zadań oświatowych gminy na rzecz uczniów:

W roku szkolnym 2018/2019 dowożono lub refundowano rodzicom wydatki związane z dowożeniem do szkół uczniów zamieszkałych w znacznym oddaleniu od szkół oraz uczniów niepełnosprawnych.

Ilość dzieci dowożonych do szkół dla poszczególnych placówek kształtowała się następująco:

- Szkoła Podstawowa Nr 1 w Śremie – 194 uczniów,
- Szkoła Podstawowa Nr 4 w Śremie – 14 uczniów,
- Szkoła Podstawowa Nr 5 w Śremie – 14 uczniów,
- Szkoła Podstawowa w Bodzyniewie – 148 uczniów,
- Szkoła Podstawowa w Krzyżanowie – 56 uczniów,
- Szkoła Podstawowa w Pyszczce – 54 uczniów,
- Szkoła Podstawowa w Dąbrowie – 201 uczniów,
- Szkoła Podstawowa w Nochowie – 120 uczniów,
- Szkoła Podstawowa w Zbrudzewie – 110 uczniów.

Łączna liczba uczniów dowożonych to 911 uczniów.

Ponadto gmina Śrem organizowała dowóz dla 31 uczniów z orzeczoną stopniem niepełnosprawności do szkół z terenu jak i spoza terenu gminy Śrem

(Szkoła Podstawowa Nr 5, Zespół Szkół Specjalnych w Śremie i w Kościanie, Zespół Szkół Katolickich w Śremie, Publicznej Szkoły Podstawowej im. Kawalerów Orderu Uśmiechu w Śremie, Specjalnego Ośrodka Szkolno-Wychowawczego dla dzieci Niewidomych w Owińskach, Niepublicznego Przedszkola Saplings for life) na podstawie umów zawieranych z rodzicami/prawnymi opiekunami uczniów zostały zwrócone koszty dojazdów do i ze szkoły.

W roku szkolnym 2018/2019 gmina Śrem dofinansowała dowóz uczniom klas III i V ze szkół podstawowych prowadzonych przez gminę Śrem oraz klas sportowych o profilu pływania ze Szkoły Podstawowej Nr 6 w Śremie, na obiekt basenowy spółki Śremski Sport, gdzie uczniowie ci realizowali naukę pływania.

7. Świadczenia pomocy materialnej o charakterze socjalnym oraz inne formy pomocy dla uczniów z terenu gminy Śrem:

Zgodnie z dyspozycją art. 90 b i art. 90 m ustawy z dnia 7 września 1991 r. o systemie oświaty (Dz. U. z 2019 r. poz. 1481 z późn. zm.) wspomagano uczniów w formie stypendiów szkolnych i zasiłków szkolnych. Z tej formy wsparcia korzystali uczniowie szkół podstawowych także szkół ponadgimnazjalnych, którzy zamieszkują na terenie gminy Śrem. Kryterium dochodowe uprawniające do uzyskania pomocy wynosiło 528,00 zł netto na członka rodziny. Stypendia szkolne przyznawane były w dwóch okresach: od września do grudnia 2018 r. oraz od stycznia do czerwca 2019 r. w zależności od obowiązujących grup dochodowych.

Tabela 25 przedstawia liczbę przyznanych stypendiów szkolnych i zasiłków szkolnych w roku szkolnym 2018/2019 z wyszczególnieniem typów szkół, w których uczniowie pobierali naukę.

Tabela 25. *Stypendia szkolne w roku szkolnym 2018/2019*

Wyszczególnienie		Stypendium szkolne		Zasiłek szkolny
		IX-XII 2018	I-VI 2019	2018/2019
Liczba uczniów ubiegających się o pomoc materialną		127	124	3
Liczba uczniów, którym przyznano stypendium		106	82	2
w tym odnoszących się do uczniów:	szkół podstawowych	73	60	2
	oddziałów gimnazjalnych	9	6	0
	szkół ponadgimnazjalnych	24	16	0

Innym zadaniem o charakterze pomocy materialnej było wsparcie w zakresie zakupu podręczników w ramach rządowego programu "Wyprawka szkolna". Z tej formy pomocy skorzystało 29 uczniów szkół podstawowych, gimnazjalnych i ponadgimnazjalnych z terenu gminy Śrem.

Ośrodek Pomocy Społecznej w Śremie udzielał pomocy w zakresie wydawania posiłków w ramach ogólnopolskiego programu „Pomoc państwa w zakresie dożywiania”. W szkołach i przedszkolach zlokalizowanych na terenie gminy Śrem, z tej formy pomocy skorzystało łącznie 404 uczniów.

Poniżej wykazano wykaz szkół oraz ilość uczniów, którzy korzystali z pomocy w ramach programu „Pomoc państwa w zakresie dożywiania”.

Tabela 26. Wykaz placówek gminnych i ilość uczniów uczestniczących w programie „Pomoc państwa w zakresie dożywiania”

Placówka	Liczba dzieci korzystających z posiłków	
	posiłki	bony
SP 1	67	
SP 2	39	
SP 4	26	1
SP 5	17	
SP 6	39	
SP Bodzyniewo	10	
SP Krzyżanowo	1	
SP Dąbrowa	4	
SP Zbrudzewo	2	
SP Nochowo	1	
P 2	23	
P 3	11	
P 5	5	
P 7	18	
Ogółem	263	1

15. Dofinansowanie kosztów kształcenia młodocianych pracowników zamieszkałych na terenie gminy Śrem:

Wykonując obowiązki w zakresie wsparcia pracodawców w szkoleniu młodocianych pracowników zamieszkałych na terenie Gminy Śrem rozpatrywano zgodnie z dyspozycją art.122 ustawy z dnia 21 maja 2019r. (Dz. U. z 2019 r. poz. 1148 z późn. zm.) wnioski pracodawców o zwrot kosztów kształcenia młodocianych pracowników, którzy ukończyli przygotowanie zawodowe i zdali egzamin czeladniczy lub egzamin potwierdzający uzyskanie kwalifikacji zawodowych.

Tabela 27. Dofinansowanie kosztów kształcenia młodocianych pracowników za rok 2018 (wrzesień – grudzień)

Liczba pracodawców	Liczba młodocianych którzy ukończyli naukę zawodu:		Liczba uczniów którzy ukończyli przyuczenie do wykonywania określonej pracy	Liczba decyzji negatywnych
	ogółem	w tym w cyklu kształcenia 36 mies.		
35	39	39	9	1

Tabela 28. Dofinansowanie kosztów kształcenia młodocianych pracowników za rok 2019 (do 31.08.2019)

Liczba pracodawców	Liczba młodocianych którzy ukończyli naukę zawodu:		Liczba uczniów którzy ukończyli przyuczenie do wykonywania określonej pracy	Liczba decyzji negatywnych
	ogółem	w tym w cyklu kształcenia 36 mies.		
16	12	12	6	0

Na realizację powyższego zadania gmina Śrem uzyskuje 100% środków z Funduszu Pracy.

9. Obowiązek szkolny i obowiązek nauki:

Ważnym zadaniem realizowanym w roku szkolnym 2018/2019 była kontrola obowiązku szkolnego i obowiązku nauki. Obowiązkowi szkolnemu podlegają uczniowie w wieku od 7 lat do ukończenia szkoły podstawowej (16 lat) a obowiązkowi nauki uczniowie w wieku 16 - 18 lat życia. Kontroli spełniania obowiązku szkolnego dokonują dyrektorzy szkół w obwodach, w których zamieszkują uczniowie, a obowiązku nauki gmina. Podstawowe informacje w zakresie spełniania obowiązku nauki zawarto w poniższej tabeli.

Tabela 29. Kontrola obowiązku nauki

wyszczególnienie		wiek			
		16 lat	17 lat	18 lat	ogółem
Liczba młodzieży w wieku 16-18 lat, spełniająca obowiązek szkolny:		388	17	6	411
Liczba młodzieży spełniająca obowiązek nauki	w publicznej lub niepublicznej szkole ponadgimnazjalnej	5	379	395	779
	przez realizowanie przygotowania zawodowego u pracodawcy	0	0	0	0
	przez uczęszczanie do szkoły w kraju, w którym przebywają	4	6	3	13
Młodzież niespełniająca obowiązku nauki		0	0	0	0
Ogółem:		397	402	404	1203

3. Wyniki nadzoru pedagogicznego sprawowanego przez kuratora oświaty.

Minister Edukacji Narodowej ustalił w roku szkolnym 2018/2019 następujące podstawowe kierunki realizacji polityki oświatowej państwa:

1. 100 rocznica odzyskania niepodległości – wychowania do wartości i kształtowanie patriotycznych postaw uczniów.
2. Wdrażanie nowej podstawy programowej kształcenia ogólnego. Kształcenie rozwijające samodzielność, kreatywność i innowacyjność uczniów.
3. Kształcenie zawodowe oparte na ścisłej współpracy z pracodawcami. Rozwój doradztwa zawodowego.
4. Rozwijanie kompetencji cyfrowych uczniów i nauczycieli. Bezpieczne i odpowiedzialne korzystanie z zasobów dostępnych w sieci.

Wyznaczone przez Ministra kierunki realizowane są poprzez kontrole i ewaluacje przeprowadzane przez Kuratora Oświaty w Poznaniu.

W roku szkolnym 2018/2019 Wielkopolski Kurator Oświaty w Poznaniu, przeprowadził ewaluację zewnętrzną problemową w Szkole Podstawowej w Nochowie w zakresie wymagań

1. Uczniowie nabywają wiadomości i umiejętności kreślone w podstawie problemowej,
2. Uczniowie są aktywni,
3. Szkoła lub placówka współpracuje ze środowiskiem lokalnym na rzecz wzajemnego rozwoju.

Ponadto Kurator Oświaty w Poznaniu przeprowadził kontrole:

- w Przedszkolu Nr 2, w temacie oceny prawidłowości zapewnienia dzieciom i młodzieży pomocy psychologiczno-pedagogicznej (brak zaleceń).
- w Przedszkolu Nr 7, w temacie oceny prawidłowości zapewnienia dzieciom i młodzieży pomocy psychologiczno-pedagogicznej (brak zaleceń).
- w Szkole Podstawowej Nr 1:
 - w zakresie oceny prawidłowości tworzenia, organizowania oraz funkcjonowania oddziałów sportowych (zalecenie: zaleca się organizowanie rekrutacji do oddziału sportowego, zgodnie z przepisami § 137 ustawy Prawo Oświatowe – w szkole brakuje zaświadczeń lekarza podstawowej opieki zdrowotnej potwierdzających posiadanie bardzo dobrego stanu zdrowia przez kandydata).
 - w zakresie przestrzegania zasad oceniania w związku z ustaleniem rocznej oceny klasyfikacyjnej zachowania dla ucznia klasy VI A w roku szkolnym 2018/2019, przestrzegania

przez wychowawcę kl. VI A prawa ucznia w zakresie bezpieczeństwa psychicznego, współpracy szkoły i wychowawcy z rodzicami ucznia VI A oraz sprawowania nadzoru pedagogicznego przez dyrektora szkoły nad pracą wychowawcy klasy VI A w ww. obszarach (zalecenia: informować uczniów oraz ich rodziców o przewidywanej rocznej ocenie klasyfikacyjnej zachowania w terminie i formie określonych w statucie szkoły oraz o warunkach i trybie uzyskania wyższej niż przewidywana rocznej ocenie klasyfikacyjnej zachowania; określić sposób udostępniania dokumentacji dotyczącej zastrzeżeń do trybu ustalenia rocznej oceny klasyfikacyjnej zachowania).

- w Szkole Podstawowej Nr 4, w zakresie przestrzegania zasad oceniania oraz praw uczniów do poszanowania godności osobistej przez nauczyciela historii w klasie VIIA w roku szkolnym 2018/2019, prawidłowości współdziałania szkoły z rodzicami uczniów klasy VIIA; pełnienia nadzoru pedagogicznego przez dyrektora szkoły nad pracą nauczyciela w ww. obszarach (zalecenia: informować uczniów i ich rodziców o warunkach i trybie otrzymania wyższej niż przewidywana rocznej oceny klasyfikacyjnej z zajęć edukacyjnych, uwzględnić przy ustalaniu ocen klasyfikacyjnych wszystkie formy oceniania, doprowadzić do określenia sposobu ustalania śródrocznej i rocznej oceny klasyfikacyjnej z zajęć edukacyjnych, przekazywać rodzicom uczniów wszelkie informacje związane z realizacją zadań statutowych szkoły i indywidualną sytuacją dziecka).
- w Szkole Podstawowej Nr 5, w zakresie zgodności z przepisami prawa funkcjonowania oddziałów międzynarodowych i dwujęzycznych (brak zaleceń)
- w Szkole Podstawowej Nr 6, kontrole doraźne:
 - w związku z pismem rodziców ucznia szkoły; kontrola dotyczyła zapewnienia uczniowi bezpieczeństwa podczas pobytu w szkole, udzielania mu pomocy psychologiczno-pedagogicznej zgodnie z obowiązującymi przepisami prawa, przestrzegania przepisów podczas przeniesienia ucznia z oddziału sportowego do ogólnego oraz pełnienia nadzoru pedagogicznego nad pracą nauczycieli (zalecenia: przestrzegać przepisów prawa dotyczących organizacji i udzielania pomocy psychologiczno-pedagogicznej uczniom).
 - w związku z pismem Dyrektora Departamentu Podręczników, Programów i Innowacji w MEN, którym wskazuje na możliwe nieprawidłowości w organizacji oddziału sportowego w szkole (nieprawidłowości nie stwierdzono)

- z zakresu zapewnienie uczniom bezpiecznych i higienicznych warunków podczas pobytu w szkole (nieprawidłowości nie stwierdzono).

Dokumentacja z powyższych kontroli dostępna jest w poszczególnych szkołach.

Dodatkowo w 2019 r. w 9 placówkach oświatowych gminy Śrem t.j. w:

- Przedszkolu Nr 2 „Słoneczna Gromada” w Śremie,
- Przedszkolu Nr 5 „Mali Przyrodnicy” w Śremie,
- Przedszkolu Nr 7 „Janka Wędrowniczką” w Śremie,
- Szkole Podstawowej w Krzyżanowie,
- Szkole Podstawowej w Zbrudzewie,
- Szkole Podstawowej w Dąbrowie,
- Szkole Podstawowej Nr 1 w Śremie
- Szkole Podstawowej Nr 4 w Śremie,
- Szkole Podstawowej Nr 6 w Śremie,

przeprowadzono kontrole przez firmę Audit Consulting Municipal dotyczące sprawdzenia poprawności naliczania danych przekazywanych do organu prowadzącego celem wyliczenia średnich wynagrodzeń dla nauczycieli za okres I-VIII 2017 i IX – XIII 2017 oraz ocena organizacji realizacji zastępstw za nieobecnych nauczycieli i sposób ich finansowania.

Dokumentacja z powyższych kontroli dostępna jest na stronie BIP Urzędu Miejskiego w Śremie.

Ponadto pracownik Pionu Edukacji i Usług Społecznych Urzędu Miejskiego w Śremie przeprowadził kontrole z zakresu realizacji godzin pracy przez logopedę, psychologa, pedagoga i bibliotekarza w Szkole Podstawowej Nr 1 i Nr 2 (zalecenia w SP 1: obowiązek prowadzenia dziennika przez bibliotekarza, odzwierciedlający liczbę godzin przepracowanych przez bibliotekarza oraz rodzaj zajęć, czynności wykonywanych w trakcie dnia. Należy wzmocnić kontrolę nad zapisami w dziennikach, by odzwierciedlały liczbę godzin przyznanych przez organ prowadzący poszczególnym specjalistom. W dziennikach należy wprowadzić identyfikację uczniów z którymi przeprowadzane są zajęcia, szczególnie zajęcia specjalistyczne, by w sposób czytelny móc zidentyfikować ilość i rodzaj zajęć przeprowadzanych z danym uczniem. Zalecenia w SP 2: Wyjaśnić brak odnotowania zajęć przeprowadzanych na rzecz uczniów przez logopedę, psychologa i pedagoga szkolnego w ilości po 20 godzin przyznanych przez organ prowadzący. Wprowadzić godzinową identyfikację czasu pracy bibliotekarza.)

VI. FINANSOWANIE OŚWIATY

1. Wydatki, subwencja i dotacje

Wydatki na oświatę w 2018 r. wynosiły 60 218 443,76 zł. co stanowiło 33% ogólnych wydatków budżetu gminy Śrem (które w 2018 r. kształtowały się na poziomie 182 466 924,67 zł.). Wysokość subwencji oświatowej (łącznie z 0,4% rezerwy subwencji oświatowej) w 2018 r. wyniosła 30 180 410,00 zł. co stanowi 50 % wydatków przeznaczonych na oświatę.

Wydatki poniesione na przedszkola i szkoły podstawowe prowadzone przez gminę Śrem oraz inne wydatki związane z finansowaniem oświaty zostały ujęte w poniższej tabeli.

Tabela 30. Wydatki poniesione w 2018 r. z budżetu gminy Śrem na przedszkola, szkoły podstawowe prowadzone przez gminę Śrem oraz inne wydatki na cele oświatowe

L.p.	PLACÓWKA	WYDATKI
1	P 2	1 804 738,19
2	P 3	2 011 205,49
3	P 5	2 249 134,05
4	P 7	2 343 624,65
razem przedszkola		8 408 702,38
5	SP 1	4 712 060,20
6	SP 2	2 802 088,14
7	SP 4	3 914 192,44
8	SP 5	4 715 322,35
9	SP 6	5 874 938,37
10	SP Bodzyniewo	1 590 444,50
11	SP Krzyżanowo	1 176 190,18
12	SP Pyszaca	1 445 826,05
13	SP Dąbrowa	2 572 426,84
14	SP Nochowo	2 642 092,38
15	SP Zbrudzewo	4 103 005,01
razem szkoły podstawowe		35 548 586,46
RAZEM SZKOŁY i PRZEDSZKOLA (poz. 1-15)		43 957 288,84
16	wydatki związane z dotacją dla szkół i przedszkoli prowadzonych przez inny niż gmina podmiot łącznie z dotacją podręcznikową	13 464 329,67
17	wydatki związane z refundacją kosztów za dzieci będące mieszkańcami gminy Śrem uczęszczające do przedszkoli, oddziałów przedszkolnych poza gminą Śrem	205 211,20
18	wydatki na stypendia i zasiłki szkolne*	29 016,97
19	wydatki na dożywianie*	360 000,00
20	wydatki na dowozy szkolne (do szkół, na basen, niepełnosprawni)	1 474 078,63
21	pozostałe wydatki na oświatę (Patronat Burmistrza, awanse, nauka pływania dla kl. III i V SP, stypendia itp.)	728 518,45
Razem wydatki (poz. 16-21)		16 261 154,92
RAZEM wydatki w 2018 r. (poz. 1-21)		60 218 443,76

*) kwota wkładu własnego gminy Śrem

Ponadto gmina Śrem na realizację zadań oświatowych w 2018 r. otrzymała dotacje a także refundacje kosztów za dzieci niebędące mieszkańcami gminy Śrem a uczęszczające do przedszkoli zlokalizowanych na terenie gminy Śrem.

Kwoty wraz z przeznaczeniem zostały przedstawione w poniższej tabeli.

Tabela 31 . Subwencja, dotacje, refundacje otrzymane w 2018 r. na realizację zadań oświatowych

lp	z tytułu:	kwota
1	dotacji na wychowanie przedszkolne	1 879 640,00
2	dotacji celowej na wyposażenie szkół w podręczniki, materiały edukacyjne lub materiały ćwiczeniowe	452 166,74
3	dotacji na Rządowy Program „Wyprawka Szkolna”	8 840,00
4	dotacji na Rządowy Program „Narodowy Program Rozwoju Czytelnictwa”	30 480,00
5	dotacji na Rządowy Program „Aktywna Tablica”	98 000,00
6	Refundacji kosztów wychowania przedszkolnego za dzieci niebędące mieszkańcami gminy Śrem a uczęszczające do przedszkoli z gminy Śrem	584 358,42
7	subwencji oświatowej	29 845 530,00
8	0,4 % rezerwy subwencji oświatowej	334 880,00
Razem		33 233 895,16

Mając na uwadze powyższe, na realizację zadań oświatowych ze środków budżetu gminy Śrem w 2018 r. wydatkowano kwotę 26 984 548,60 zł co stanowi 15 % udziału wydatków w budżecie gminy Śrem.

Poniżej przedstawiono koszty związane z prowadzeniem przez gminę Śrem szkół podstawowych i gimnazjów oraz koszty przypadające na jednego ucznia w poszczególnych szkołach.

Tabela 32. Koszty poniesione w 2018 r. na szkoły podstawowe i gimnazja prowadzone przez gminę Śrem

nazwa placówki	wydatki w 2018 r.	roczny koszt w przeliczeniu na 1 ucznia z wydatków 2018	subwencja + dotacja przedszkolna na 2018 r.	roczny koszt w przeliczeniu na 1 ucznia z subwencji 2018	różnica	liczba uczniów (stan na 30.09. 2017)	dopłata
		(kol. 3/kol. 8)		(kol. 5/kol. 8)			koszty-subwencja (kol. 3/kol. 5)
kol. 2	kol. 3	kol. 4	kol. 5	kol. 6	kol. 7	kol. 8	kol. 9
SP 1	4 712 060,20 zł	9 167,43 zł	3 313 449,52 zł	6 446,40 zł	1 398 610,68 zł	514	2 721,03 zł
SP 2	2 802 088,14 zł	9 729,47 zł	1 683 715,00 zł	5 846,23 zł	1 118 373,14 zł	288	3 883,24 zł

SP 4	3 914 192,44 zł	7 103,80 zł	3 422 461,00 zł	6 211,36 zł	491 731,44 zł	551	892,43 zł
SP 5	4 715 322,35 zł	10 940,42 zł	2 552 157,00 zł	5 921,48 zł	2 163 165,35 zł	431	5 018,95 zł
SP 6	5 874 938,37 zł	7 822,82 zł	4 722 191,00 zł	6 287,87 zł	1 152 747,37 zł	751	1 534,95 zł
SP Bodzyniewo	1 590 444,50 zł	10 066,10 zł	1 073 241,84 zł	6 792,67 zł	517 202,66 zł	158	3 273,43 zł
SP Krzyżanowo	1 176 190,18 zł	16 112,19 zł	599 449,64 zł	8 211,64 zł	576 740,54 zł	73	7 900,56 zł
SP Pysząca	1 445 826,05 zł	13 143,87 zł	925 861,32 zł	8 416,92 zł	519 964,73 zł	110	4 726,95 zł
SP Dąbrowa	2 572 426,84 zł	9 154,54 zł	1 957 438,36 zł	6 965,97 zł	614 988,48 zł	281	2 188,57 zł
SP Nochowo	2 642 092,38 zł	7 702,89 zł	2 352 725,00 zł	6 859,26 zł	289 367,38 zł	343	843,64 zł
SP Zbrudzewo	4 103 005,01 zł	20 722,25 zł	1 362 811,72 zł	6 882,89 zł	2 740 193,29 zł	198	13 839,36 zł
razem	35 548 586,46 zł	x	23 670 371,95 zł	x	11 878 214,51 zł	3 698	x

Wysoki koszt wykazany w Szkole Podstawowej w Zbrudzewie spowodowany był ujęciem w planie finansowym szkoły kosztów obsługi finansowo-księgowej dla wszystkich szkół zlokalizowanych na terenach wiejskich oraz kosztów związanych z realizacją dowozów szkolnych do szkół i na obiekt basenowy spółki Śremski Sport.

Poniżej przedstawiono koszty związane z udzieleniem dotacji na przedszkola i szkoły prowadzone przez inne podmioty. Należy jednak wyjaśnić, że w związku ze zmniejszeniem liczby uczniów uczęszczających do Niepublicznego Gimnazjum z Klasami Przystosowanymi do Pracy kwota subwencji oświatowej przewyższa kwotę dotacji.

W tym miejscu należy wspomnieć, że podstawowa kwota dotacji dla przedszkoli i szkół podstawowych w których zorganizowano oddziały przedszkolne oraz dotacji dla szkół podstawowych prowadzonych przez inny niż gmina podmiot w 2018 r. kształtowała się następująco:

I. podstawowa kwota dotacji kształtuje się następująco:

- 1) dla przedszkola – 806,25 zł miesięcznie na jednego ucznia;
- 2) dla oddziału przedszkolnego zorganizowanego w szkole podstawowej – 659,59 zł miesięcznie na jednego ucznia;

II. dotacja kształtuje się następująco:

- 1) dla szkoły podstawowej na terenie miasta Śrem – miesięcznie na jednego ucznia:
 - w kl. I-III - 582,52 zł.
 - w kl. IV-VIII - 547,00zł.
 - korzystającego z dodatkowej bezpłatnej nauki języka polskiego w kl. I-III - 1.402,20 zł.
 - korzystającego z dodatkowej bezpłatnej nauki języka polskiego w kl. IV-VIII - 1.366,68

- 2) dla oddziałów gimnazjalnych w szkołach podstawowych na terenie miasta Śrem – 928,59 zł miesięcznie na jednego ucznia.

III. statystyczna liczba uczniów kształtuje się następująco:

- 1) w przedszkolach prowadzonych przez gminę Śrem, pomniejszona o statystyczną liczbę uczniów niepełnosprawnych w tych przedszkolach posiadających orzeczenie o potrzebie kształcenie specjalnego wynosi 674 uczniów.

- 2) w oddziałach przedszkolnych zorganizowanych w szkołach podstawowych prowadzonych przez gminę Śrem, pomniejszona o statystyczną liczbę uczniów niepełnosprawnych w tych oddziałach, posiadających orzeczenie o potrzebie kształcenia specjalnego, wynosi 229 uczniów.
- 3) w szkołach podstawowych prowadzonych przez gminę Śrem, wynosi 3379 uczniów.
- 4) w oddziałach gimnazjalnych prowadzonych przez gminę Śrem, wynosi 718 uczniów.

IV. Wskaźnik zwiększający kształtuje się następująco:

- 1) dla szkół podstawowych prowadzonych przez gminę Śrem na terenie miasta Śrem, wynosi 1,186;
- 2) dla oddziałów gimnazjalnych w szkołach podstawowych prowadzonych przez gminę Śrem na terenie miasta Śrem, wynosi 1,936.

V. statystyczna liczba uczniów objętych wczesnym wspomaganie rozwoju kształtuje się następująco:

- 1) w przedszkolach prowadzonych przez gminę Śrem, wynosi 8 uczniów.
- 2) w oddziałach przedszkolnych zorganizowanych w szkołach podstawowych prowadzonych przez gminę Śrem, wynosi 0 uczniów.
- 3) w szkołach podstawowych prowadzonych przez gminę Śrem, wynosi 0 uczniów.

Tabela 33. Koszty poniesione w 2018 r. na dotację dla przedszkoli i szkół

Szkoły dotowane	kwota dotacji z gm. Śrem	subwencja + dotacja podręcznikowa	dopłata z budżetu gminy	liczba uczniów (SIO stan na 30.09.2017)	dopłata z budżetu gminy na 1 ucznia
Katolicka Publiczna Szkoła Podstawowa	2 728 400,55 zł	2 375 900,60 zł	352 499,95 zł	372	947,58 zł
Katolickie Publiczne Gimnazjum	966 911,54 zł	506 008,25 zł	460 903,29 zł	94	4 903,23 zł
Niepubliczna Szkoła Podstawowa z kl. przysposa. do pracy	293 708,16 zł	263 986,90 zł	29 721,26 zł	11	2 701,93 zł
Szkoła Podstawowa im. Kawalerów Orderu Uśmiechu	988 459,26 zł	790 685,60 zł	197 773,66 zł	121	1 634,49 zł
razem szkoły	4 977 479,51 zł	3 936 581,35 zł	1 040 898,16 zł	598	10 187,23 zł
Przedszkola dotowane	kwota dotacji z gm. Śrem	subwencja + dotacja przedszkolna	dopłata z budżetu gminy	liczba uczniów (SIO stan na 30.09.2017)	dopłata na 1 ucznia
P-le Bojanowskiego	793 177,31 zł	111 509,85 zł	681 667,46 zł	105	6 492,07 zł
P-le Słoneczna Szóstka	2 027 624,72 zł	411 325,56 zł	1 616 299,16 zł	268	6 030,97 zł
P-le Niezapominajka	1 249 698,12 zł	337 704,57 zł	911 993,55 zł	121	7 537,14 zł
P-le Pod Wierzbami	1 560 298,35 zł	230 437,22 zł	1 329 861,13 zł	166	8 011,21 zł

P-le Klub Malucha Bajkowy Świat	918 365,17 zł	128 677,94 zł	789 687,23 zł	82	9 630,33 zł
P-le Leśna Polanka	479 877,30 zł	56 268,69 zł	423 608,61 zł	57	7 431,73 zł
P-le Leśne Skrzaty	115 459,20 zł	16 754,72 zł	98 704,48 zł	16	6 169,03 zł
P-le Mali Bohaterowie	164 756,54 zł	6 544,57 zł	158 211,97 zł	21	7 533,90 zł
P-le Kindreki.pl	702 752,37 zł	40 138,37 zł	662 614,00 zł	61	10 862,52 zł
P-le Zdolna Ferajna	392 408,73 zł	20 697,12 zł	371 711,61 zł	36	10 325,32 zł
razem p-la dotowane	8 404 417,81 zł	1 339 361,49 zł	6 672 647,59 zł	933	69 698,91 zł
RAZEM	13 381 897,32 zł	5 275 942,84 zł	7 713 545,75 zł	1 531	79 886,14 zł

Analizując powyższe, różnice w dopłatach z budżetu gminy na 1 dziecko wynika z różnej ilości dzieci w klasach I-III, dzieci z niepełnosprawnościami, dzieci uczących się dodatkowo języka polskiego, które to zgodnie z subwencją oświatową są rozliczane indywidualnie. Ponadto różnice te wynikają z ilości dzieci zgłoszonych na dzień 30 września poprzedzającego rok budżetowy a ilością dzieci rzeczywiście uczęszczających w ciągu roku.

1. Pozostałe wydatki na oświatę

1) Dowozy szkolne (100% koszty gminy):

W 2018 r. na dowozy szkolne przeznaczono kwotę 1 474 078,63 zł. Na koszty te składają się koszty związane z:

- dowozem uczniów do szkół podstawowych i ich odwozem – 1 153 266,57 zł.
- dowozem uczniów klas III i V szkół podstawowych oraz uczniów oddziałów sportowych ze Szkoły Podstawowej Nr 6 na obiekt basenowy spółki Śremski Sport i ich odwozem – 170 120,36 zł.
- dowozem uczniów niepełnosprawnych do szkół i ośrodków szkolno-wychowawczych – 150 691,70 zł.

2) Pomoc materialna dla uczniów (80% dotacja z budżetu państwa + 20% środki z budżetu gminy):

Na stypendium i zasiłki szkolne w 2018 r. przeznaczono łącznie kwotę 145 084,87 zł. z czego 29 016,97 zł. wydatkowano z budżetu gminy Śrem.

3) Pomoc państwa w zakresie dożywiania.

W ramach Rządowego Programu „Pomoc państwa w zakresie dożywiania” objęto 404 dzieci będących mieszkańcami gminy Śrem. Ogólny koszt przyznanych posiłków wyniósł 900 000,00 zł z tego z budżetu gminy Śrem wydatkowano kwotę 360.000,00 zł, natomiast reszta to środki otrzymane od Wojewody Wielkopolskiego w kwocie 540 000,00 zł.

4) Dofinansowanie kosztów kształcenia młodocianych pracowników (100% z Funduszu Pracy)

W 2018 r. z Funduszu Pracy przeznaczono środki w łącznej wysokości 273 147,52 zł. przeznaczonych na dofinansowanie kosztów kształcenia młodocianych pracowników.

VII. Analiza porównawcza lat szkolnych 2015/2016, 2016/2017, 2017/2018 oraz 2018/2019

Tabela 34. Liczba oddziałów i dzieci w przedszkolach na terenie gminy Śrem w zestawieniu przekrojowym

p-la prowadzone przez JST	2015/2016		2016/2017		2017/2018		2018/2019	
	oddziały	liczba dzieci	oddziały	liczba dzieci	oddziały	liczba dzieci	oddziały	liczba dzieci
P 2	7	158	7	173	7	169	7	158
P 3	7	158	7	160	7	156	7	159
P 5	7	142	7	164	7	162	7	155
P 7	6	142	8	183	8	196	9	218
razem p-la	27	600	29	680	29	683	30	690
oddziały przedszkolne w SP	2015/2016		2016/2017		2017/2018		2018/2019	
	oddziały	liczba dzieci	oddziały	liczba dzieci	oddziały	liczba dzieci	oddziały	liczba dzieci
SP Zbrudzewo	2	36	3	52	2	43	3	53
SP Nochowo	3	47	2	45	2	50	2	48
SP Dąbrowa	3	55	3	58	3	59	3	63
SP Pysząca	1	19	1	9	1	8	1	6
SP Bodzyniewo	2	46	2	48	2	46	2	49
SP Krzyżanowo	1	12	1	16	1	16	1	17
SP 1	1	17	1	19	1	13	1	16
razem oddziały	13	232	13	247	12	235	13	252
p-la dotowane	2015/2016		2016/2017		2017/2018		2018/2019	
	oddziały	liczba dzieci	oddziały	liczba dzieci	oddziały	liczba dzieci	oddziały	liczba dzieci
P-le Niezapominajka	6	116	6	136	6	121	6	119
P-le Pod Wierzbami	6	147	7	164	7	166	7	158
P-le Słoneczna Szóstka	11	235	14	274	12	268	12	263
P-le Bł. E. Bojanowskiego	5	114	6	134	5	105	6	108
P-le Klub Malucha Bajkowy Świat	3	41	3	58	4	82	7	117
P-le Leśna Polanka	3	35	3	48	4	57	3	64
Punkt Przedszkolny Bajkowy Świat	1	3	-	-	-	-	-	-
P-le Leśne Skrzaty	1	15	1	16	1	16	1	16
P-le Kinderki.pl	3	40	3	40	5	61	9	125
P-le Mali Bohaterowie	-	-	1	20	1	21	1	21
P-le Zdolna Ferajna	-	-	-	-	2	36	3	41
razem	39	746	44	890	47	933	55	1032
RAZEM p-la i oddziały	79	1578	86	1817	88	1851	98	1974

Tabela 35. *Etaty nauczycielskie i etaty administracji w przedszkolach*

p-la prowadzone przez JST	2015/2016			2016/2017			2017/2018			2018/2019		
	średnia liczba dzieci na oddział	etaty nauczycielskie	etaty administracji i obsługi	średnia liczba dzieci na oddział	etaty nauczycielskie	etaty administracji i obsługi	średnia liczba dzieci na oddział	etaty nauczycielskie	etaty administracji i obsługi	średnia liczba dzieci na oddział	etaty nauczycielskie	etaty administracji i obsługi
P 2	22	14,62	14,00	25	14,59	13,00	24	14,80	12,00	23	13,82	14,00
P 3	22	15,38	13,37	23	14,39	13,37	22	17,21	13,37	23	17,69	13,00
P 5	20	19,62	13,75	23	19,59	14,75	23	18,73	14,75	22	17,75	15,00
P 7	23	14,34	17,87	23	17,59	15,87	25	16,75	16,87	24	17,72	18,00
razem	x	58,51	56,49	x	63,96	58,99	x	66,16	56,99	x	66,98	60,00

 Tabela 36. *Wydatki poniesione na przedszkola i inne formy wychowania przedszkolnego na terenie gminy Śrem*

p-la prowadzone przez JST	Wydatki			
	2015	2016	2017	2018
P 2	1 638 272,48 zł	1 714 738,29 zł	1 755 788,76 zł	1 804 738,19 zł
P 3	1 585 620,20 zł	1 805 327,27 zł	1 764 486,68 zł	2 011 205,49 zł
P 5	2 148 391,06 zł	2 154 359,84 zł	2 310 228,51 zł	2 249 134,05 zł
P 7	1 571 479,65 zł	1 728 770,74 zł	1 916 745,59 zł	2 343 624,65 zł
razem p-la	6 943 763,39 zł	7 403 196,14 zł	7 747 249,54 zł	8 408 702,38 zł
p-la dotowane	Dotacje			
	2015	2016	2017	2018
P-le Niezapominajka	1 300 145,61 zł	1 323 750,09 zł	1 419 038,61 zł	1 249 698,12 zł
P-le Pod Wierzbami	1 413 997,92 zł	1 524 623,77 zł	1 574 134,10 zł	1 560 298,35 zł
P-le Słoneczna Szóstka	2 289 113,76 zł	2 169 161,80 zł	2 130 241,75 zł	2 027 624,72 zł
P-le Bł. E. Bojanowskiego	1 031 169,89 zł	873 763,77 zł	918 323,31 zł	793 177,31 zł
P-le Klub Malucha Bajkowy Świat	460 450,82 zł	534 160,13 zł	659 782,96 zł	918 365,17 zł
P-le Leśna Polanka	305 858,84 zł	345 080,64 zł	394 945,35 zł	479 877,30 zł
P-le Leśne Skrzaty	106 289,33 zł	119 290,87 zł	115 770,24 zł	115 459,20 zł
Punkt Przedszkolny Bajkowy Świat	41 342,52 zł	-	-	-
Zespół Wychowania Przedszkolnego	11 815,59 zł	-	-	-
P-le Mali Bohaterowie	-	79 026,61 zł	165 816,75 zł	164 756,54 zł
P-le Kindreki.pl	-	214 146,96 zł	453 886,04 zł	702 752,37 zł
P-le Zdolna Ferajna	-	-	-	392 408,73 zł
razem p-la dotowane	6 960 184,28 zł	6 770 540,20 zł	7 831 939,11 zł	8 404 417,81 zł
RAZEM przedszkola	13 903 947,67 zł	14 173 736,34 zł	15 579 188,65 zł	16 813 120,19 zł

Tabela 37. Liczba uczniów i oddziałów w szkołach prowadzonych przez gminę Śrem

szkoły podstawowe prowadzone przez JST	2015/2016		2016/2017		2017/2018		2018/2019	
	oddziały	liczba uczniów	oddziały	liczba uczniów	oddziały	liczba uczniów	oddziały	liczba uczniów
SP 1	25	546	21	441	23	501	25	555
SP 4	23	543	21	493	23	551	24	560
SP 6	31	764	28	686	31	751	34	800
SP Bodzyniewo	6	107	6	98	7	112	8	132
SP Krzyżanowo	6	50	6	46	7	57	8	61
SP Pysząca	6	97	6	92	7	102	8	117
SP Dąbrowa	11	230	11	223	11	222	12	215
SP Nochowo	14	305	13	305	13	293	12	227
SP Zbrudzewo	9	159	9	145	9	155	9	129
SP 5	19	476	18	469	18	431	19	287
SP 2	13	281	14	307	15	288	14	223
RAZEM	163	3 558	153	3305	164	3463	173	3306

Tabela 38. Średnia liczebność dzieci w oddziałach szkolnych

szkoły podstawowe prowadzone przez JST	2015/2016	2016/2017	2017/2018	2018/2019
	średnia liczba dzieci na oddział	średnia liczba dzieci na oddział	średnia liczba dzieci na oddział	średnia liczba dzieci na oddział
SP 1	22	21	22	22
SP 4	24	23	24	23
SP 6	25	25	24	24
SP Bodzyniewo	18	16	16	17
SP Krzyżanowo	8	8	8	8
SP Pysząca	16	15	15	15
SP Dąbrowa	21	20	20	18
SP Nochowo	22	23	23	19
SP Zbrudzewo	18	16	17	14
SP 5	25	26	24	15
SP 2	22	22	19	16

Tabela 39. Liczba uczniów i oddziałów szkół prowadzonych przez inne podmioty

szkoły dotowane przez JST	2015/2016		2016/2017		2017/2018		2018/2019	
	oddziały	liczba uczniów	oddziały	liczba uczniów	oddziały	liczba uczniów	oddziały	liczba uczniów
Katolicka Publiczna SP	17	344	15	319	18	372	25	402
Katolickie Publiczne Gimnazjum	6	138	6	142	4	94	2	43
Niepubl. Gimnazjum z kl. przysp.	5	88	3	71	2	36	1	15
Niepubl. Szkoła Podstawowa z kl. przysp.	-	-	-	-	3	47	5	39
Dwujęzyczne Gimnazjum	7	212	7	216	4	123	2	60
PSPKOU	4	100	5	107	6	121	7	130
Razem	39	882	36	855	37	793	42	689

Tabela 40. Etaty nauczycielskie i etaty administracji w szkołach

szkoły prowadzone przez JST	2015/2016		2016/2017		2017/2018		2018/2019	
	etaty n-le	etaty admin. i obsl.	etaty n-le	etaty admin. i obsl.	etaty n-le	etaty admin. i obsl.	etaty n-le	etaty admin. i obsl.
SP 1	48,06	11,5	45,15	11,50	44,08	11,00	47,19	12,00
SP 4	40,22	10,38	38,16	9,88	41,16	11,75	44,78	9,75
SP 6	51,00	13,00	50,00	13,00	55,27	13,00	60,84	13,00
SP Bodzyniewo	12,22	8,02	12,34	5,88	13,94	4,88	16,09	6,64
SP Krzyzanowo	11,37	2,30	12,61	1,60	11,84	1,70	12,16	2,60
SP Pysząca	11,48	4,00	11,62	4,00	13,50	4,00	14,68	4,00
SP Dąbrowa	23,55	5,00	24,08	4,00	24,33	4,00	25,00	7,00
SP Nochowo	33,97	6,25	30,66	5,75	30,53	5,75	27,68	6,25
SP Zbrudzewo	22,09	11,00	23,43	10,00	25,17	10,00	24,63	11,00
SP 5	53,62	17,5	45,67	13,50	43,26	13,00	43,02	13,50
SP 2	30,06	8,00	29,95	10,25	31,00	9,25	28,82	11,00
RAZEM szkoły	337,64	96,95	389,83	89,36	334,08	88,33	344,89	96,74

Tabela 41. Wydatki poniesione w poszczególnych latach

szkoły prowadzone przez JST	Wydatki			
	2015	2016	2017	2018
SP 1	4 110 078,18	4 118 323,50	4 301 186,42	4 712 060,20 zł
SP 4	3 149 544,66	3 236 613,06	3 583 969,56	3 914 192,44 zł
SP 6	4 623 278,77	4 892 930,45	5 085 969,22	5 874 938,37 zł
SP Bodzyniewo	1 270 830,38	1 314 537,19	1 368 606,23	1 590 444,50 zł
SP Krzyzanowo	1 093 935,10	964 060,18	1 002 111,54	1 176 190,18 zł
SP Pysząca	1 147 459,27	1 182 534,16	1 206 027,66	1 445 826,05 zł
SP Dąbrowa	2 000 385,33	2 131 458,26	2 328 433,76	2 572 426,84 zł
SP Nochowo	2 465 535,15	2 259 437,80	2 664 839,45	2 642 092,38 zł
SP Zbrudzewo	3 468 209,57	3 352 716,44	3 713 073,00	4 103 005,01 zł

SP 5	4 266 845,08	4 337 059,65	4 611 697,55	4 715 322,35 zł
SP 2	2 530 823,72	2 643 331,88	2 681 592,98	2 802 088,14 zł
RAZEM szkoły	30 126 925,21	30 767 935,57	32 547 507,37	35 548 586,46 zł

 Tabela 42. *Dotacje na szkoły prowadzone przez inne niż JST podmioty*

Szkoły podstawowe dotowane przez JST	dotacje			
	2015	2016	2017	2018
Katolicka Publiczna SP	2 296 255,14	2 022 546,72	2 305 627,49	2 518 059,36
Katolickie Publiczne Gimnazjum	1 220 219,71	1 339 600,42	1 538 077,44	836 659,59
Niepubliczne Gimnazjum z kl. przyspos. (Niepubliczna Szkoła Podstawowa z kl. przyspos.)	559 920,00	460 583,55	353 070,45	293 708,16
SPKOU	685 692,16	588 166,29	720 041,90	988 459,26
Zaoczne Gimnazjum dla dorosłych	6 104,12	-	-	-
Razem	4 768 191,13	4 410 896,98	4 916 817,28	4 636 886,37

