

Projekt

z dnia 8 lutego 2019 r.

Zatwierdzony przez

**UCHWAŁA NR
RADY MIEJSKIEJ W ŚREMIE**

z dnia 2019 r.

**w sprawie przystąpienia do sporządzenia miejscowego planu
zagospodarowania przestrzennego terenów położonych
w Mechlinie i Śremie**

Na podstawie art. 14 ust. 1 ustawy z dnia 27 marca 2003 r. o planowaniu i zagospodarowaniu przestrzennym (Dz. U. z 2018 r. poz. 1945, z 2019 r. poz. 60) Rada Miejska w Śremie uchwała, co następuje:

§ 1. Przystępuje się do sporządzenia miejscowego planu zagospodarowania przestrzennego terenów położonych w Mechlinie i Śremie.

§ 2. Granice obszarów objętych projektem miejscowego planu przedstawiono na mapach, stanowiących załączniki nr 1 i 2 do niniejszej uchwały, będące jej integralnymi częściami.

§ 3. Wykonanie uchwały powierza się Burmistrzowi Śremu.

§ 4. Uchwała wchodzi w życie z dniem podjęcia.

Burmistrz Śremu

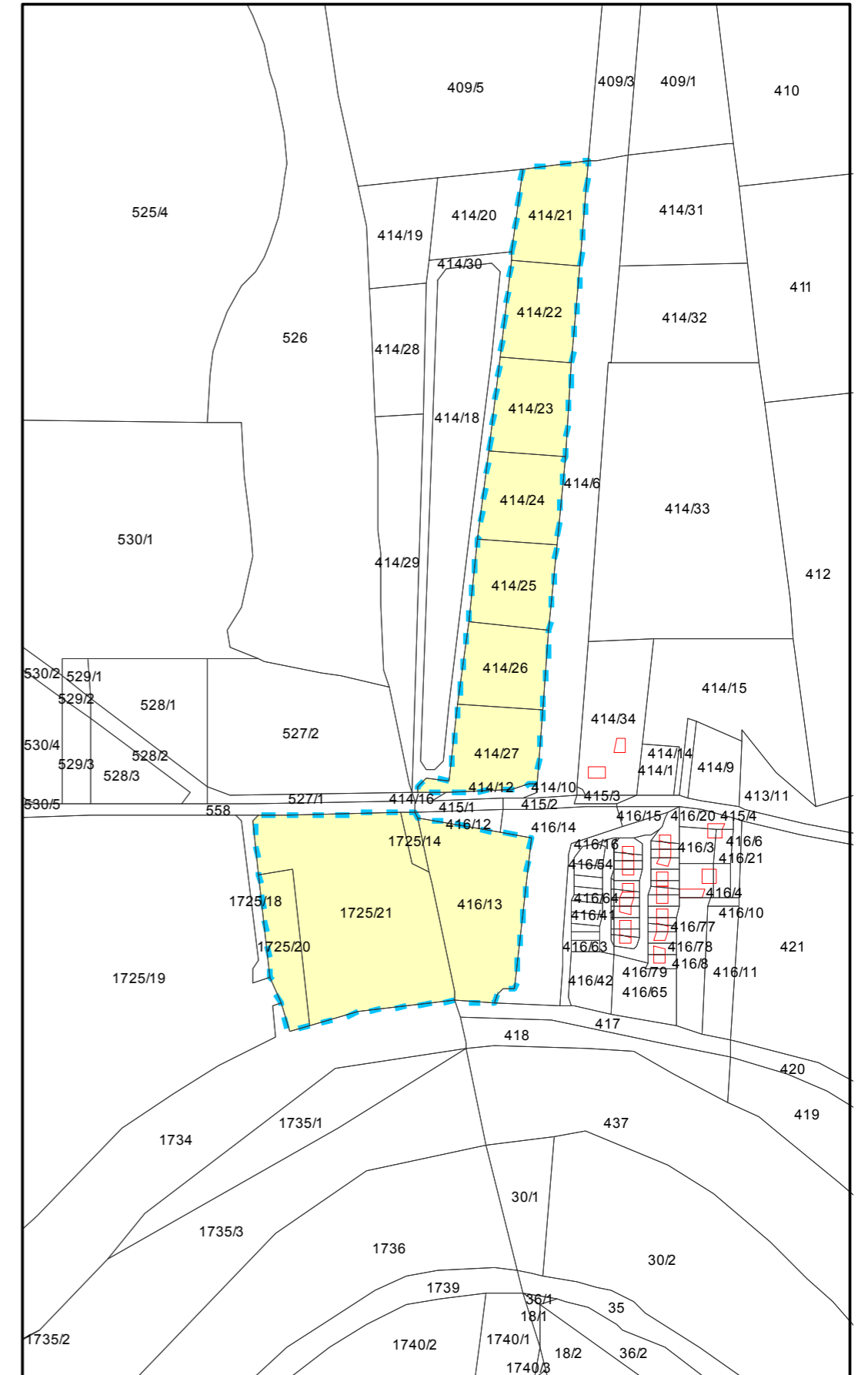
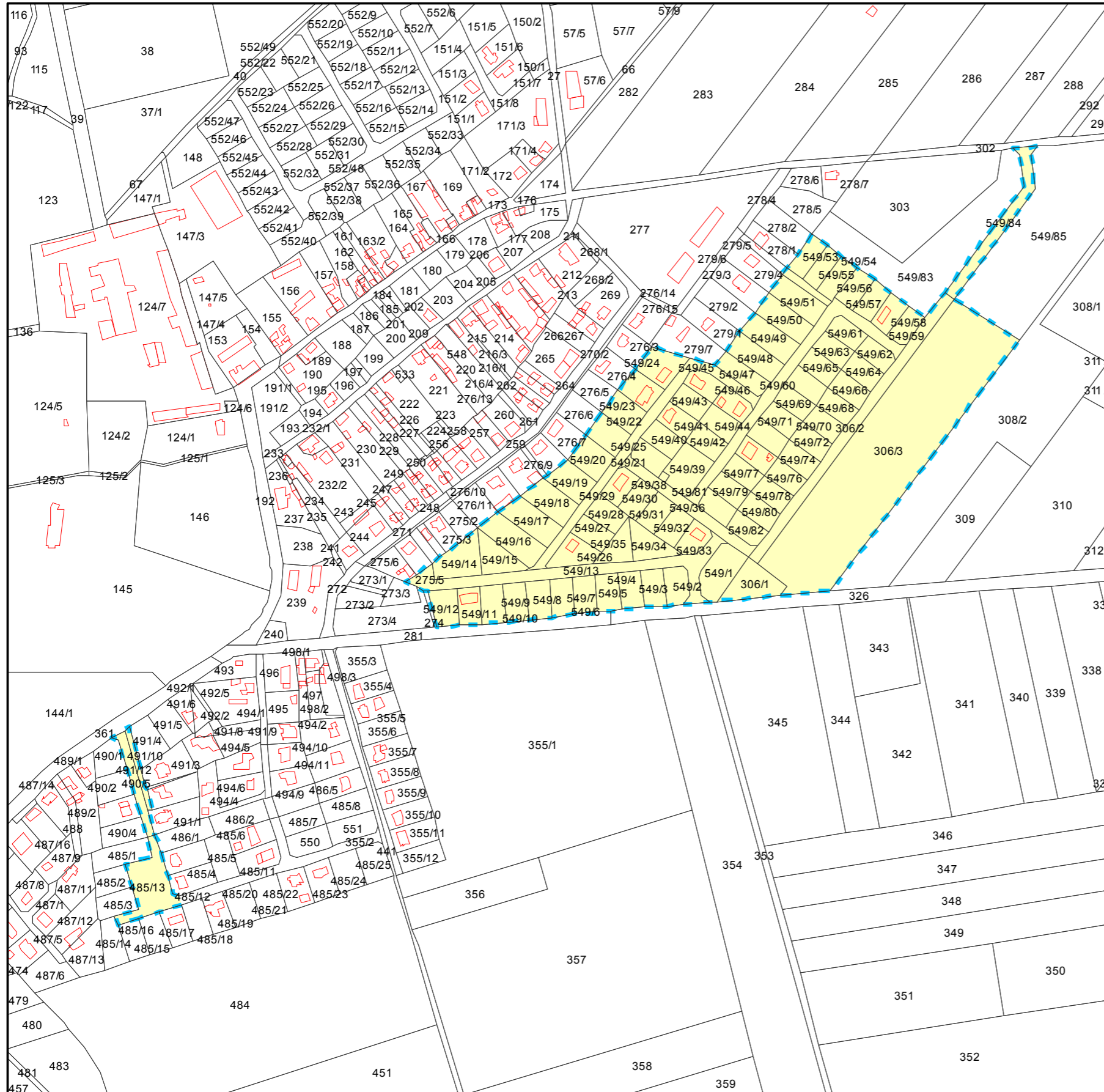
Adam Lewandowski


Granice obszarów objętych projektem miejscowego planu zagospodarowania przestrzennego terenów położonych w Mechlinie i Śremie

Załącznik do Uchwały Nr
Rady Miejskiej w Śremie
z dnia

1:5 000

Załącznik nr 1



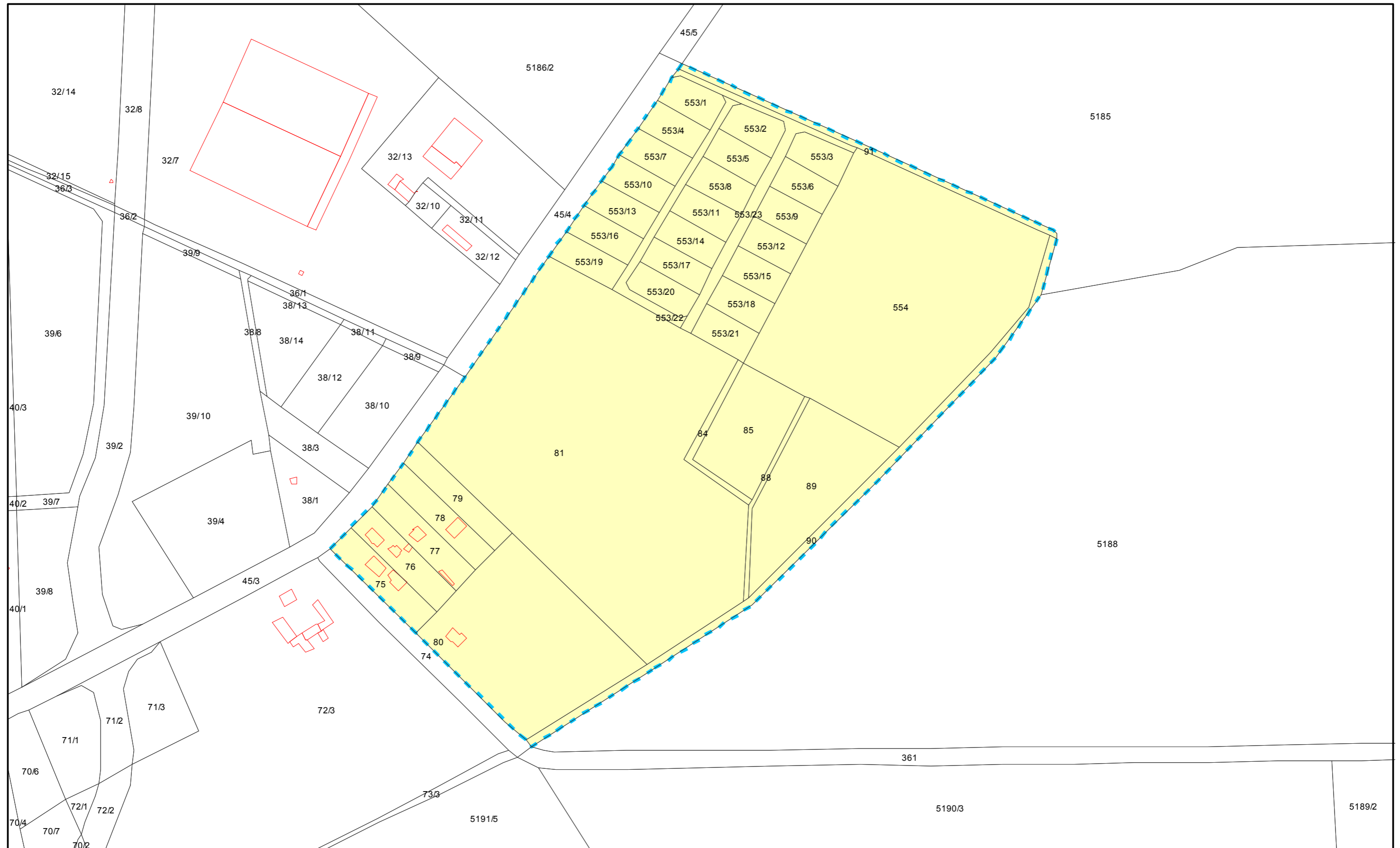
 granice opracowania


Burmistrz Śremu

Adam Lewandowski

Granice obszarów objętych projektem miejscowego planu zagospodarowania przestrzennego terenów położonych w Mechlinie i Śremie

1:3 000



 granice opracowania

Burmistrz Śremu

Adam Lewandowski

Uzasadnienie
UCHWAŁY NR
RADY MIEJSKIEJ W ŚREMIE
z dnia

**w sprawie przystąpienia do sporządzenia miejscowego planu
zagospodarowania przestrzennego terenów położonych
w Mechlinie i Śremie**

Zgodnie z art. 14 ustawy z dnia 27 marca 2003 r. o planowaniu i zagospodarowaniu przestrzennym w celu ustalenia przeznaczenia terenów, w tym dla inwestycji celu publicznego oraz określenia sposobów ich zagospodarowania i zabudowy, rada gminy podejmuje uchwałę o przystąpieniu do sporządzenia miejscowego planu zagospodarowania przestrzennego.

Burmistrz Śremu wykonał analizę zasadności przystąpienia do planu miejscowego, przygotował materiały geodezyjne oraz ustalił zakres prac planistycznych.

Analizie poddano obszary o łącznej powierzchni około 39 ha obejmujące:

1) dwa tereny położone w obrębie Mechlin i Śrem, w rejonie ul. Szkolnej, w bezpośrednim sąsiedztwie obwodnicy, o powierzchni około 7,2 ha, w stosunku do których planowane jest wprowadzenie możliwości lokalizowania obiektów produkcyjnych, zmiana przeznaczenia terenu lasu na teren zabudowy usługowej oraz zmiana wybranych parametrów i wskaźników zabudowy;

2) teren położony w obrębie Mechlin (działki o nr ewid.: 491/10, 490/5 i część działki o nr ewid. 485/13), obejmujący część pasa drogowego ul. Polnej, o powierzchni około 0,45 ha, w stosunku do którego planowana jest regulacja pasa drogowego oraz wydzielenie terenu o powierzchni około 1000 m² z przeznaczeniem na cele rekreacyjne;

3) teren położony w obrębie Mechlin, pomiędzy ulicami Śremską i Nowe Osiedle, o powierzchni około 13,71 ha, w stosunku do którego planowane jest zmiana linii zabudowy z obowiązującej na nieprzekraczalną oraz zmniejszenie terenu zieleni urządzonej (do 600 m²);

4) teren położony w obrębie Mechlin, pomiędzy ulicami Śremską i Średzką, o powierzchni około 17,46 ha, w stosunku do którego planowane jest umożliwienie lokalizowania wolno stojących budynków usługowych (w tym stacji kontroli pojazdów, warsztatu samochodowego) oraz regulacja

przebiegu planowanej drogi.

Zasadniczym celem opracowania jest więc dokonanie zmian wynikających w głównej mierze ze złożonych i uwzględnionych wniosków o zmianę miejscowych planów.

W związku z powyższym podjęcie niniejszej uchwały jest zasadne.

Burmistrz Śremu

Adam Lewandowski