
INWENTARYZACJA ZIELENI DROGA GMINNA UL. SPOKOJNA W MIEJSCOWOŚCI MÓRKA, GM. ŚREM.

| | |
|---|--|
| Nazwa inwestycji: | Przebudowa drogi gminnej ulicy Spokojnej w miejscowości Mórka, gm. Śrem |
| Nr działki ewid., na których usytuowana jest inwestycja: | Gmina Śrem obręb Mórka, dz. nr ; 384/3, 145 i 86/2 |
| Inwestor: | Gmina Śrem Plac 20 Października 1, 63-100 Śrem |
| Jednostka projektowania: | "MS" Projektowanie i Nadzory Budowlane Miroslaw Stachowiak ul. Perłowa 6, 63-100 Zbrudzewo |

| Stanowisko | Imię i nazwisko | Data | Podpis |
|------------|--------------------------|---------|--------|
| Projektant | inż. Miroslaw Stachowiak | 08.2017 | |
| Projektant | inż. Krzysztof Ratajczak | 08.2017 | |

Nr egzemplarza: **1**

Spis treści

| | |
|---|----|
| I. PRZEDMIOT OPRACOWANIA | 3 |
| II. CEL OPRACOWANIA | 3 |
| III. PODSTAWOWE AKTY PRAWNE ZWIĄZANE Z TEMATYKĄ OPRACOWANIA | 3 |
| IV. POŁOŻENIE I POWIERZCHNIA | 3 |
| V. METODY STOSOWANE PRZY INWENTARYZACJI | 3 |
| VI. OPIS DRZEW I KRZEWÓW | 4 |
| VII. WYNIKI INWENTARYZACJI | 5 |
| VIII. MAPA PRZEDSTAWIAJĄCA ROZMIESZCZENIE DRZEW I KRZEWÓW | 9 |
| IX. DOKUMENTACJA FOTOGRAFICZNA | 14 |

I. PRZEDMIOT OPRACOWANIA

Drzewa i krzewy rosnące na działkach o nr ewid. 384/3, 145 i 86/2 należących do gminy Śrem, obręb Mórka zlokalizowanych bezpośrednio przy ulicy spacerowej w miejscowości Mórka. Działki na których, przewiduje się realizację inwestycji – przebudowę drogi gminnej znajdują się w bezpośrednim sąsiedztwie terenów rolnych, zabudowy zagrodowej jak i zabudowy mieszkaniowej jednorodzinnej.

II. CEL OPRACOWANIA

Celem opracowania jest inwentaryzacja drzew i krzewów. Obejmuje ona określenie gatunku drzewa lub krzewu, pomiar obwodów drzew, określenie powierzchni zajmowanej przez krzewy, wyliczenie wartości drzew i krzewów zgodnie z obowiązującymi stawkami oraz zaznaczenie na mapie ich rozmieszczenia w terenie. Inwentaryzacja jest niezbędna do ewentualnego wykonania wycinki drzew i krzewów przed rozpoczęciem inwestycji oraz do uzyskania zezwolenia na ich usunięcie przed właściwymi organami.

III. PODSTAWOWE AKTY PRAWNE ZWIĄZANE Z TEMATYKĄ OPRACOWANIA

1. Ustawa z dnia 16 kwietnia 2004 r. o ochronie przyrody (Dz. U. z 2016 r. poz. 2134 ze zm.).

IV. POŁOŻENIE I POWIERZCHNIA

Opiniowana zieleń znajduje się, na terenie gminy Śrem w jej południowej części w obrębie Mórka na działkach nr ewid. 384/3, 145 i 86/2 należących do gminy Śrem zlokalizowanych bezpośrednio w ulicy Spokojnej w miejscowości Mórka. Teren objęty inwestycją zajmuje obszar około 0,93ha jest związany z budową drogi wraz z chodnikami w sąsiedztwie której znajdują się tereny rolne, zabudowa zagrodowa jak i zabudowa mieszkaniowa jednorodzinna.

V. METODY STOSOWANE PRZY INWENTARYZACJI

Inwentaryzację przeprowadzono w sierpniu 2017 r. na terenie wskazanym przez Zleceniodawcę. Określono przynależność gatunkową wszystkich drzew i krzewów. Nazwy gatunkowe podano według Mirka i innych [1995] oraz Sonety i Dolatowskiego [2008]. Zmierzono na wysokości 1,3 m obwody wszystkich drzew rosnących na działce. Dla drzew wielopniowych podano obwody ich wszystkich. W przypadku krzewów podano gatunek i zajmowaną przez krzew powierzchnię.

Inwentaryzowano wszystkie drzewa i krzewy, wraz z tymi, które zgodnie z Ustawą o Ochronie Przyrody podlegają konieczności uzyskania zezwolenia na ich usunięcie.

Rozmieszczenie wszystkich inwentaryzowanych drzew i krzewów przedstawiono na mapie, zamieszczonej na końcu opracowania.

W tabelach przedstawiających wyniki Inwentaryzacji w kolumnie 1 podano kolejny nr rośliny zgodny z Mapą - numer inwentaryzacyjny. W kolumnie nr 4 podano obwody pni drzew, oraz powierzchnię zajmowaną przez krzewy.

Mirek Z., Piękoś-Mirkowa H., Zając A., Zając M., Paul W., Ronikier M., Bernacki L., Cieślak E., Głowacki Z., Leda M., Mitka J., Paśnik A., Rostański K., Szeląg Z., Wójcicki J. J., Zalewska-Gałosz J., Zieliński J., Żukowski W., 2002. Flowering plants and pteridophytes of Poland. A checklist. Biodiversity of Poland 1.

Seneta W., Dolatowski J., 2008. Dendrologia. Wydawnictwo Naukowe PWN Warszawa.

VI. OPIS DRZEW I KRZEWÓW

Opisu dokonano na podstawie szczegółowych oględzin miejsca, w połączeniu z inwentaryzacją drzew i krzewów. Na zinwentaryzowanym terenie oznaczono drzewa liściaste i skupiny krzewów. Wśród drzew rozróżniono następujące gatunki: *Topola szara* (*Populus canescens*), *Jesion wyniosły* (*Fraxinus excelsior* L.), *Wierzba Biała* (*Salix alba* L.), *Śliwa domowa* (*Prunus domestica* L.). Zinwentaryzowano również 38 m² krzewów kolidujących z przedmiotową inwestycją, a wśród nich: *Żywotnik* (*Thuja occidentalis* L.), *Róża dzika* (*Rosa canina* L.) [L.](#) *Bez czarny* (*Sambucus nigra* L.), odrosty *Wierzby białej* i *Topoli szarej*,

Szczególną uwagę podczas realizacji inwestycji należy zwrócić na drzewa nie kolidujące bezpośrednio z przebudową drogi. W przypadku zagrożenia, iż w czasie realizacji prac budowlanych może dojść do uszkodzenia mechanicznego pni drzew, należy je zabezpieczyć przez owinięcie ich na wysokość 1,6 - 2,0 m matami ze słomy, które mocuje się drutem lub syntetycznym sznurkiem, co 40-50 cm od siebie. Dodatkowo od strony szczególnego zagrożenia uszkodzeniami należy oszalować pnie drzew deskami. Stosując oszalowanie częściowe lub całkowite z desek wokół pni drzew należy pamiętać by wysokość oszalowania wynosiła ponad 150 cm. Najkorzystniej jest gdy osłona taka sięga do wysokości pierwszych gałęzi, natomiast dolna część desek opierała się na podłożu (była lekko wkopana). Jeśli jest to niemożliwe (np. przez tzw. nabiegi korzeniowe), należy deski obsypać ziemią lub zastosować dodatkową opaskę z drutu, oszalowanie całkowite lub częściowe pnia drzewa powinno być przymocowane opaskami z drutu lub specjalnej taśmy stalowej, należy je stosować w odległości co 40-60 cm od siebie, czyli minimum trzy na pniu. Dodatkowo po zakończeniu inwestycji należy w wolne przestrzenie biologicznie czynne wprowadzić nasadzenia zastępcze – proponuje się drzewa liściaste.

VII. WYNIKI INWENTARYZACJI

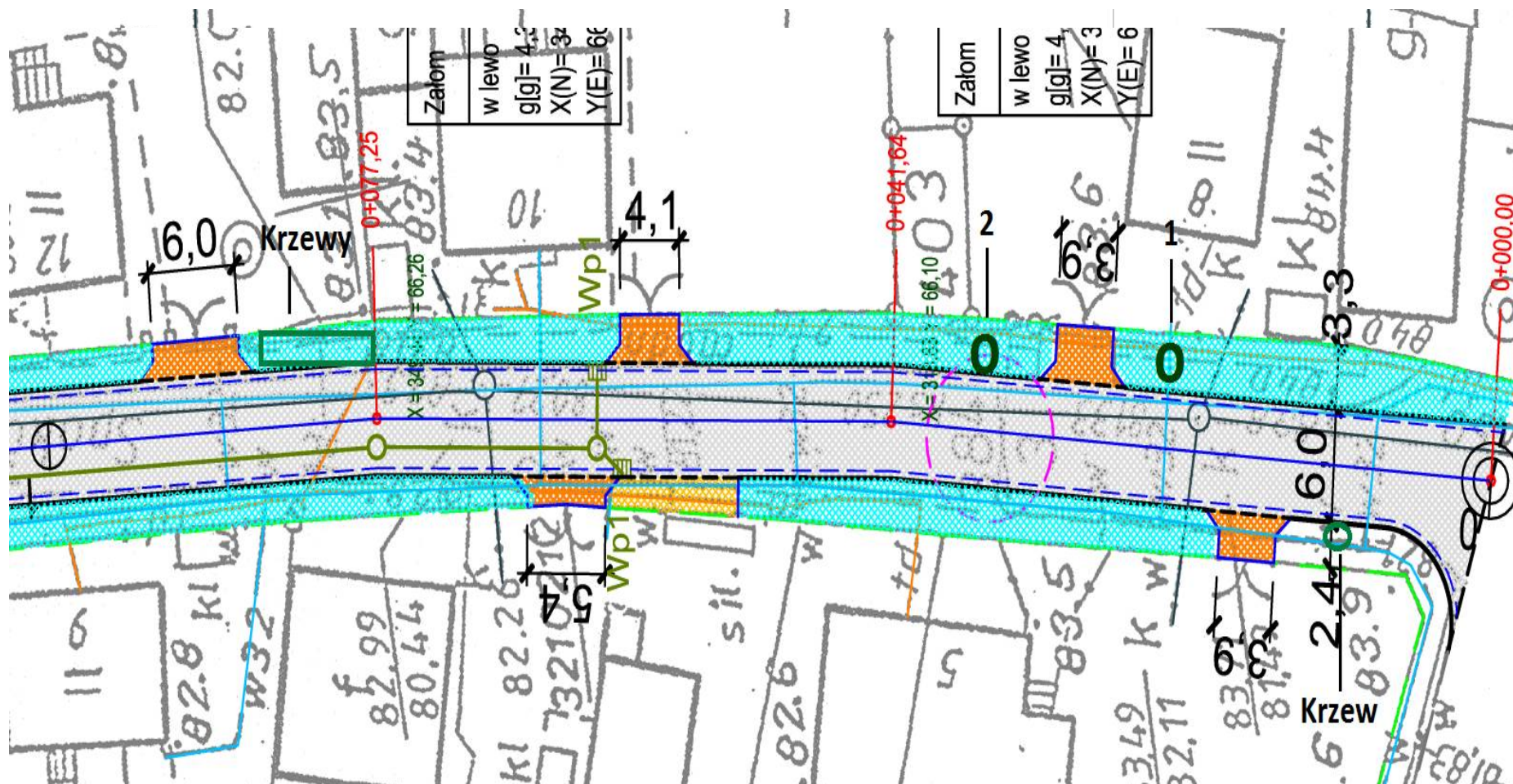
| Nr | Łacińska nazwa gatunkowa | Polska nazwa gatunkowa | Obwód Pnia (cm) | Stawka (zł/cm) | Wartość (zł) | Uwagi |
|----|---------------------------------|------------------------|--|----------------|--|-------------|
| 1 | (<i>Sorbus aucuparia</i> L.) . | Jarząb pospolity | 37 36 | 170 | 6.290 6.120 | zdrowy |
| 2 | (<i>Sorbus aucuparia</i> L.) . | Jarząb pospolity | 14 11 19 25 20 19 22 | 170 | 2380 1870 3230 4250 3400 3230 3740 | zdrowy |
| 3 | <i>Salix alba</i> L. | Wierzba biała | 414 | 15 | 6210 | ogłowiona |
| 4 | <i>Populus canescens</i> | Topola szara | 204 | 15 | 3060 | zdrowa |
| 5 | <i>Populus canescens</i> | Topola szara | 154 | 15 | 2310 | zdrowa |
| 6 | <i>Populus canescens</i> | Topola szara | 163 | 15 | 2445 | zdrowa |
| 7 | <i>Salix alba</i> L. | Wierzba biała | 401 | 15 | 6015 | ogłowiona |
| 8 | <i>Populus canescens</i> | Topola szara | 329 | 15 | 4935 | zdrowa |
| 9 | <i>Populus canescens</i> | Topola szara | 379 | 15 | 5685 | zdrowa |
| 10 | <i>Salix alba</i> L. | Wierzba biała | 229 | 15 | 3435 | ogłowiona |
| 11 | <i>Populus canescens</i> | Topola szara | 285 | 15 | 4275 | zdrowa |
| 12 | <i>Salix alba</i> L. | Wierzba biała | 197 | 15 | 2955 | ogłowiona |
| 13 | <i>Salix alba</i> L. | Wierzba biała | 226 | 15 | 3390 | ogłowiona |
| 14 | <i>Populus canescens</i> | Topola szara | 32 | 12 | 384 | zdrowa |
| 15 | <i>Salix alba</i> L. | Wierzba biała | 188 | 15 | 2820 | zdrowa |
| 16 | <i>Salix alba</i> L. | Wierzba biała | 178 | 15 | 2670 | zdrowa |
| 17 | <i>Populus canescens</i> | Topola szara | 213 | 15 | 3195 | zdrowa |
| 18 | <i>Salix alba</i> L. | Wierzba biała | 119 | 15 | 1785 | zdrowa |
| 19 | <i>Salix alba</i> L. | Wierzba biała | 320 | 15 | 4800 | ogłowiona |
| 20 | <i>Salix alba</i> L. | Wierzba biała | 279 | 15 | 4185 | Ogłowiona i |

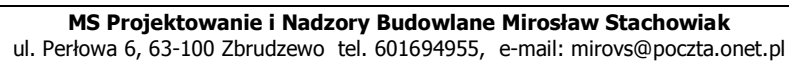
| | | | | | | |
|----|-------------------|---------------|-----|----|------|-------------|
| | | | | | | rozłamana |
| 21 | Salix alba L. | Wierzba biała | 178 | 15 | 2670 | ogłowiona |
| 22 | Populus canescens | Topola szara | 54 | 12 | 648 | zdrowa |
| 23 | Salix alba L. | Wierzba biała | 119 | 15 | 1785 | ogłowiona |
| 24 | Populus canescens | Topola szara | 323 | 15 | 4845 | zdrowa |
| 25 | Populus canescens | Topola szara | 54 | 12 | 648 | zdrowa |
| 26 | Populus canescens | Topola szara | 60 | 12 | 720 | zdrowa |
| 27 | Populus canescens | Topola szara | 91 | 12 | 1092 | zdrowa |
| | | | 43 | | 516 | |
| | | | 40 | | 480 | |
| | | | 31 | | 372 | |
| 28 | Salix alba L. | Wierzba biała | 37 | 12 | 444 | wielopniowa |
| 29 | Populus canescens | Topola szara | 62 | 12 | 744 | zdrowa |
| 30 | Populus canescens | Topola szara | 40 | 12 | 480 | zdrowa |
| | | | 50 | | 600 | |
| 31 | Populus canescens | Topola szara | 28 | 12 | 336 | zdrowa |
| 32 | Populus canescens | Topola szara | 26 | 12 | 312 | zdrowa |
| | | | 43 | | 516 | |
| | | | 40 | | 480 | |
| | | | 31 | | 372 | |
| | | | 37 | | 444 | |
| | | | 18 | | 216 | |
| | | | 32 | | 384 | |
| | | | 21 | | 252 | |
| | | | 16 | | 192 | |
| | | | 31 | | 372 | |
| | | | 26 | | 312 | |
| | | | 24 | | 288 | |
| | | | 17 | | 204 | |
| | | | 15 | | 180 | |
| | | | 42 | | 504 | |
| | | | 38 | | 456 | |
| | | | 34 | | 408 | |
| | | | 32 | | 384 | |
| | | | 19 | | 228 | |
| | | | 16 | | 192 | |
| | | | 21 | | 252 | |
| 33 | | | 31 | 12 | 372 | |

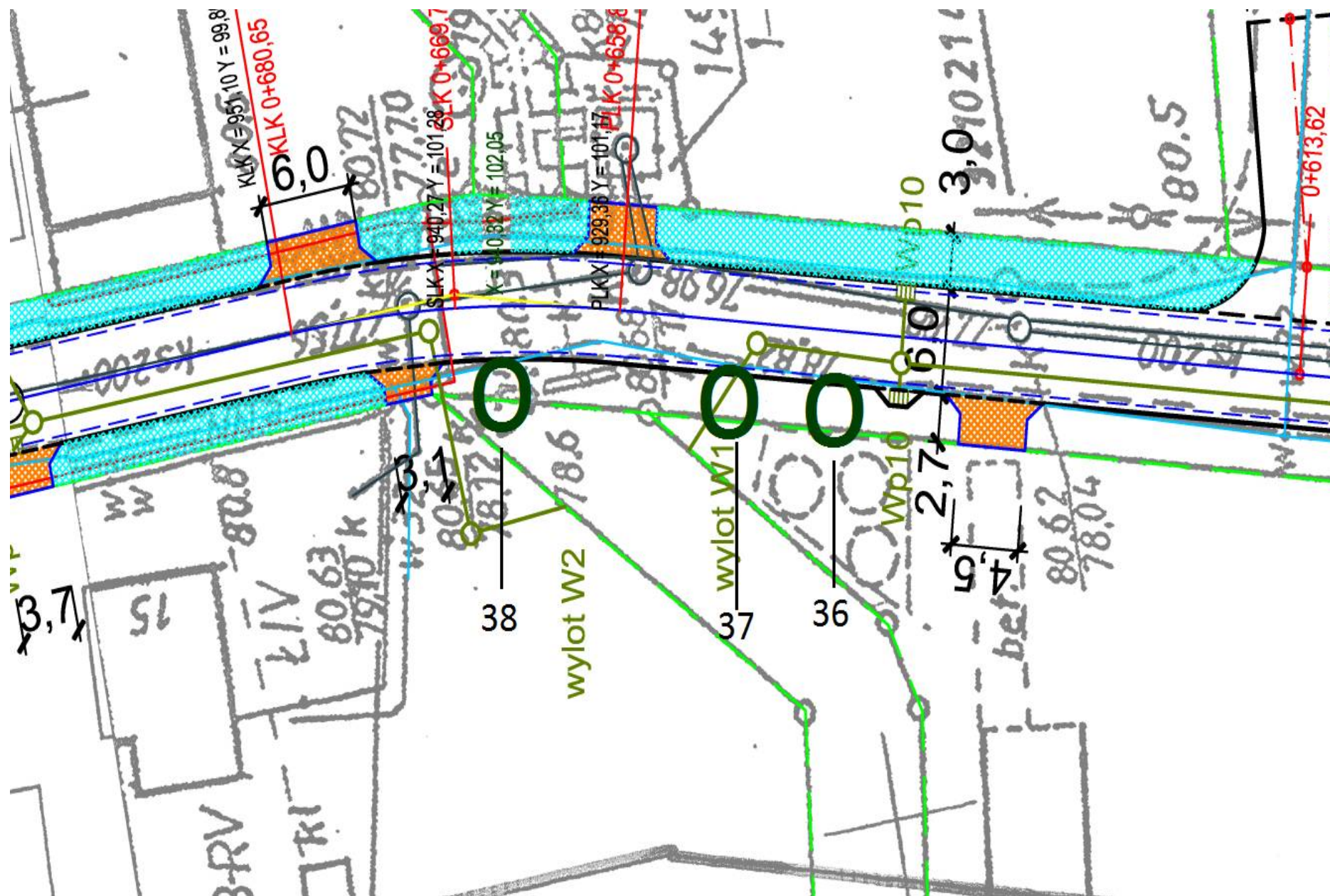
| | | | | | | |
|----|---------------------|---------------|--|----|---|-------------|
| | Salix alba L. | Wierzba biała | 26 19 22 15 18 15 21 | | 312 228 264 180 216 180 252 | wielopniowa |
| | | | 30 31 37 19 22 15 18 15 21 33 30 31 37 18 32 21 16 31 26 24 17 15 19 38 34 32 19 16 21 31 26 31 29 | | 360 372 444 228 264 180 216 180 252 396 360 372 444 216 384 252 192 372 312 288 204 180 228 456 408 384 228 192 252 372 312 372 348 | |
| 34 | Salix alba L. | Wierzba biała | | 12 | | wielopniowa |
| 35 | Prunus domestica L. | Śliwa domowa | 43 | 55 | 2365 | zdrowaa |

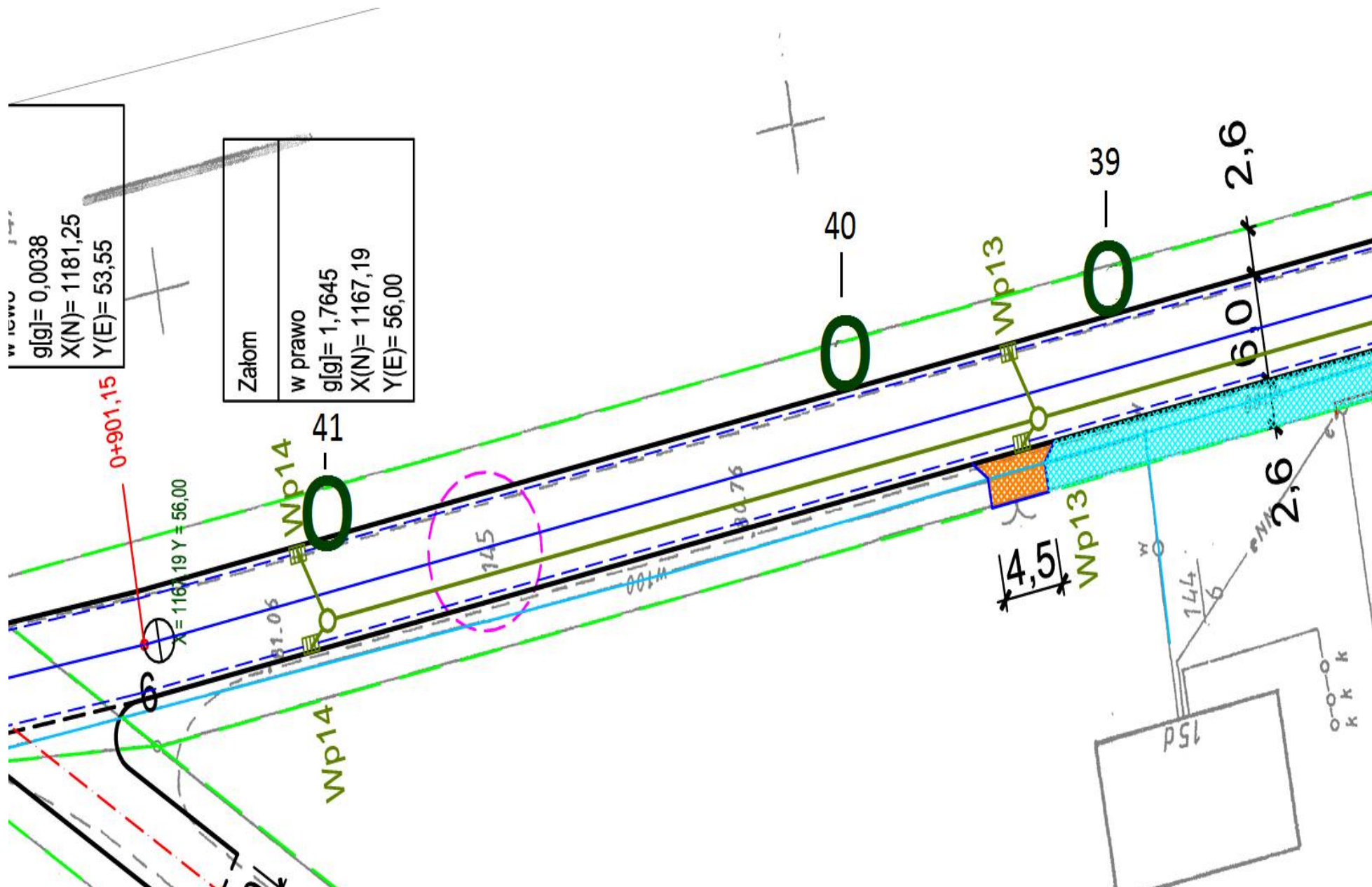
| | | | | | | |
|----|--------------------------------|------------------|----------------------|----|--------------------------|-------------------------------------|
| | | | 25 | | 1375 | |
| 36 | <i>Robinia pseudoacacia</i> L. | Robinia akacjowa | 47 | 12 | 564 | zdrowa |
| 37 | <i>Populus canescens</i> | Topola szara | 59 53 40 35 | 12 | 708 636 480 420 | Zdrowa wielopniowa |
| 38 | <i>Fraxinus excelsior</i> L. | Jesion wyniosły | 101 | 30 | 3030 | zdrowy |
| 39 | <i>Salix alba</i> L. | Wierzba biała | 292 | 15 | 4292 | Ogłowiona wypruchniała |
| 40 | <i>Salix alba</i> L. | Wierzba biała | 351 | 15 | 5265 | ogłowiona |
| 41 | <i>Salix alba</i> L. | Wierzba biała | 226 | 15 | 3390 | Ogłowiona i rozłamana zamiera |
| | Krzewy | | 38 m ² | 40 | 1520 | |

Mapę sporządzono na podstawie pomiarów geodezyjnych wyznaczających położenie drzew oraz przybliżonych domiarów do widocznych i oznaczonych granic nieruchomości. Mapę terenu Wykonawca Inwentaryzacji otrzymał od Zamawiającego w dniu zlecenia opracowania. Nr rośliny zamieszczony na mapie jest zgodny z kolumną 1 tabeli wyników Inwentaryzacji.









IX DOKUMENTACJA FOTOGRAFICZNA











