

**INFORMACJA**  
**o stanie realizacji zadań oświatowych**  
**gminy Śrem w roku szkolnym 2012/2013**

**Pion Edukacji i Usług Społecznych**  
**Urzędu Miejskiego w Śremie**

**Sesja Rady Miejskiej w Śremie**

*Śrem, 29 października 2013 r.*

## **SPIS TREŚCI:**

I.	WSTĘP	str. 3
II.	ZADANIA OŚWIATOWE GMINY	str. 3
III.	PODSTAWOWE DECYZJE PRAWNE	str. 4
IV.	PRZEDSZKOŁA, ODDZIAŁY PRZEDSZKOLNE PRZY SZKOŁACH PODSTAWOWYCH, INNE FORMY WYCHOWANIA PRZEDSZKOLNEGO	str. 5
V.	SZKOŁY PODSTAWOWE I GIMNAZJA	str. 12
VI.	FINANSOWANIE OŚWIATY	str. 38
VII.	ANALIZA PORÓWNAWCZA	str. 42

## I. WSTĘP

Zgodnie z zapisem art. 5a ust. 4 ustawy z dnia 7 września 1991 r. o systemie oświaty (Dz. U. z 2004 r. Nr 256, poz. 2572 z późn. zm.) „*Organ wykonawczy jednostki samorządu terytorialnego, w terminie do dnia 31 października, przedstawia organowi stanowiącemu jednostki samorządu terytorialnego informację o stanie realizacji zadań oświatowych tej jednostki za poprzedni rok szkolny, w tym o wynikach sprawdzianu i egzaminów, o których mowa w art. 9 ust. 1 pkt 1, 2 i 3 lit. b-d, w szkołach tych typów, których prowadzenie należy do zadań własnych jednostki samorządu terytorialnego*”.

Informacja o stanie realizacji zadań oświatowych przedstawiona w niniejszym opracowaniu odnosi się do roku szkolnego 2012/2013.

## II. ZADANIA OŚWIATOWE GMINY

1. Zaspokajanie zbiorowych potrzeb wspólnoty m.in. w zakresie edukacji publicznej należy do zadań własnych gminy – art. 7 ust. 1 ustawy o samorządzie gminnym.
2. Zakładanie i prowadzenie przedszkoli w tym przedszkoli specjalnych, szkół podstawowych i gimnazjów – ustawa o systemie oświaty.
3. Zabezpieczenie bazy lokalowej i sprawności technicznej obiektów oświatowych oraz środków rzeczowych i finansowych dla działalności – ustawa o systemie oświaty.
4. Zabezpieczenie kadry pracowniczej, w tym administracyjno-obługowej – ustawa o systemie oświaty.
5. Stanowienie o wysokości niektórych składników wynagrodzenia nauczycieli – Karta Nauczyciela.
6. Wspieranie nauczycieli w procesie dydaktyczno-wychowawczym – Karta Nauczyciela.
7. Inspirowanie i realizacja zadań dla wsparcia procesu dydaktycznego i szkolnych programów wychowawczych – strategia gminy Śrem.
8. Kontrolowanie spełniania obowiązku szkolnego i obowiązku nauki – ustawa o systemie oświaty.
9. Realizacja zadań wspierających uczniów w nauce – ustawa o systemie oświaty.

### III. PODSTAWOWE DECYZJE PRAWNE

W roku szkolnym 2012/2013 Rada Gminy podjęła uchwały regulujące przepisy ustawodawcze w dziedzinie oświaty, a mianowicie:

1. Uchwała Nr 295/XXXI/2013 Rady Miejskiej w Śremie z dnia 29 stycznia 2013 r. zmieniająca uchwałę w sprawie określenia rodzaju świadczeń przyznawanych w ramach pomocy zdrowotnej dla nauczycieli szkół i przedszkoli prowadzonych przez gminę Śrem oraz warunków i sposobu ich przyznawania.
2. Uchwała Nr 294/XXXI/2013 Rady Miejskiej w Śremie z dnia 29 stycznia 2013 r. w sprawie ustalenia sieci publicznych przedszkoli i oddziałów przedszkolnych w szkołach podstawowych prowadzonych przez gminę Śrem.
3. Uchwała Nr 308/XXXII/2013 Rady Miejskiej w Śremie z dnia 26 marca 2013 r. zmieniająca uchwałę w sprawie Regulaminu wynagradzania nauczycieli zatrudnionych w szkołach prowadzonych przez gminę Śrem.
4. Obwieszczenie Rady Miejskiej w Śremie z dnia 6 czerwca 2013 r. w sprawie ogłoszenia jednolitego tekstu uchwały w sprawie Regulaminu wynagradzania nauczycieli zatrudnionych w szkołach prowadzonych przez gminę Śrem.

W ramach wewnętrznego kierownictwa oprócz różnego rodzaju decyzji organizacyjno-kadrowych wydano 13 zarządzeń Burmistrza Śremu odnoszące się do tematyki oświaty. Przeprowadzono 1 konkurs na stanowiska dyrektora Zespołu Szkoły Podstawowej i Gimnazjum w Dąbrowie.

Do egzaminu na stopień nauczyciela mianowanego przystąpiło i uzyskało pozytywną ocenę komisji 12 (3 awanse zawodowe w październiku 2012 r. i 9 awansów zawodowych w sierpniu 2013 r.) nauczycieli kontraktowych.

W ramach współpracy pomiędzy gminami w roku szkolnym 2012/2013 gmina Śrem podpisała porozumienia z gminami Kościan, Zaniemyśl, Kórnik, Książ Wlkp., Krzywiń, Poznań oraz Brodnica określające zasady uiszczania opłat za dzieci będące mieszkańcami gminy Śrem a uczęszczające do placówek poza gminą jak i dzieci niebędące mieszkańcami gminy Śrem a uczęszczające do placówek zlokalizowanych na terenie gminy Śrem.

#### **IV. PRZEDSZKOŁA, ODDZIAŁY PRZEDSZKOLNE PRZY SZKOŁACH PODSTAWOWYCH, INNE FORMY WYCHOWANIA PRZEDSZKOLNEGO**

W roku szkolnym 2012/2013 gmina Śrem prowadziła i nadal prowadzi cztery przedszkola publiczne, sześć szkół podstawowych, trzy zespoły szkoły podstawowej i gimnazjum oraz dwa gimnazja. Łącznie 15 placówek kształcących i wychowujących dzieci i młodzież w wieku od 3 do 16 roku życia.

W roku szkolnym 2012/2013 gmina Śrem była organem prowadzącym dla 4 przedszkoli publicznych, a mianowicie:

- Przedszkola Nr 2 „Słoneczna Gromada” w Śremie,
- Przedszkola Nr 3 „Jarzębinka” w Śremie,
- Przedszkola Nr 5 z oddziałami integracyjnymi „Mali Przyrodnicy” w Śremie,
- Przedszkole Nr 7 „Janka Wędrowniczka” w Śremie.

Przedszkole Nr 5 „Mali Przyrodnicy” w Śremie jest jedyną placówką na terenie gminy Śrem, w której funkcjonują oddziały integracyjne. W oddziałach tych w roku szkolnym 2012/2013 na podstawie opinii poradni psychologiczno-pedagogicznych zostało objętych wczesnym wspomaganie rozwoju 8 dzieci.

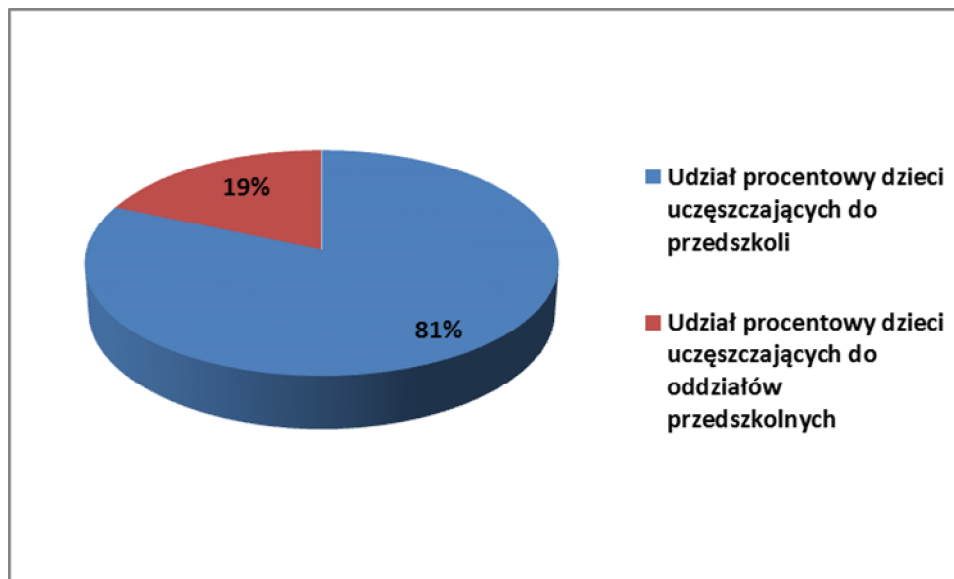
Ponadto przy szkołach wiejskich, które również prowadzone są przez gminę Śrem, w roku szkolnym 2012/2013 funkcjonowało dziesięć oddziałów przedszkolnych, a mianowicie:

- Oddział Przedszkolny w Bodzyniewie,
- Oddział Przedszkolny w Pyszącej,
- Oddział Przedszkolny w Dąbrowie,
- Dwa Oddziały Przedszkolne w Nochowie,
- Trzy Oddziały Przedszkolne w Zbrudzewie,
- Oddział Przedszkolny w Krzyżanowie

oraz Oddział Przedszkolny przy Szkole Podstawowej Nr 1 im. Marii Konopnickiej w Śremie

Łącznie do wszystkich wyżej wymienionych placówek przedszkolnych prowadzonych przez gminę Śrem uczęszczało 822 dzieci, z czego 187 do oddziałów przedszkolnych zlokalizowanych przy szkołach wiejskich i Szkole Podstawowej Nr 1 w Śremie.

Wykres 1. *Udział procentowy dzieci uczęszczających do przedszkoli oraz oddziałów przedszkolnych prowadzonych przez gminę Śrem.*



W analizowanym okresie czasu na terenie gminy Śrem funkcjonowało również sześć przedszkoli (dwa publiczne i cztery niepubliczne) prowadzone przez inne podmioty:

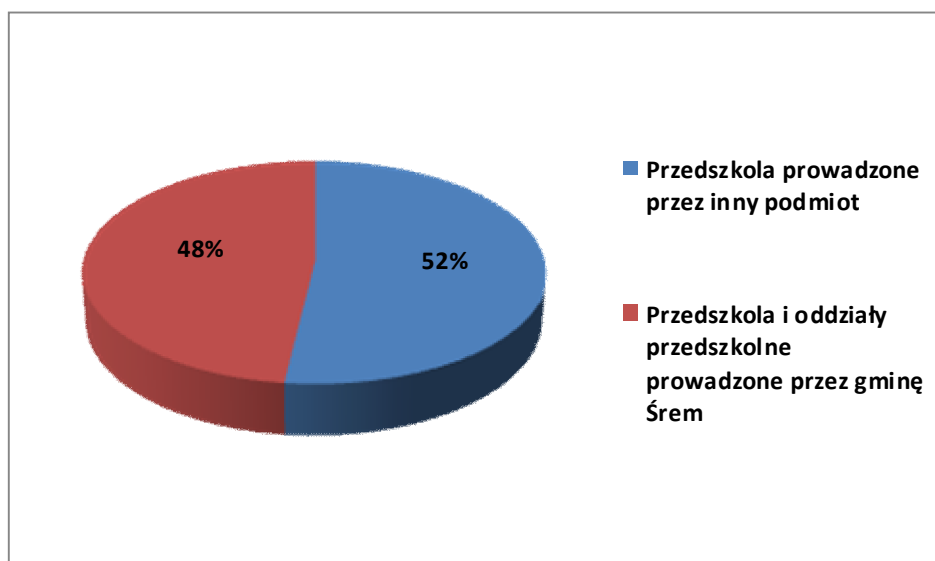
- Publiczne Przedszkole „Niezapominajka” prowadzone przez Zgromadzenie Sióstr Św. Elżbiety z siedzibą w Poznaniu,
- Publiczne Przedszkole „Pod Wierzbami” prowadzone przez Spółkę Cywilną BAJKA z siedzibą w Śremie,
- Niepubliczne Przedszkole im. Bł. Edmunda Bojanowskiego prowadzone przez Parafię Rzymsko-Katolicką p.w. Najświętszego Serca Jezusa w Śremie,
- Niepubliczne Przedszkole „Słoneczna Szóstka” prowadzone przez osoby fizyczne Panią Jolantę Tylman i Pana Jakuba Tylmana,
- Niepubliczne Przedszkole „Klub Malucha Bajkowy Świat” prowadzone przez osobę fizyczną Panią Renatę Cerekwicką.
- Niepubliczne Przedszkole „Leśna Polanka” w Mechlinie prowadzone przez osobę fizyczną Panią Paulinę Fabisiak ( Przedszkole rozpoczęło działalność od września 2012 r.)

Ponadto na terenie gminy Śrem funkcjonował Zespół Wychowania Przedszkolnego. Organem prowadzącym dla tej formy opieki są osoby fizyczne Pani Jolanta Tylman oraz Pan Jakub Tylman. Dzieci mogą spędzać czas z innymi dziećmi oraz z rodzicami w dogodnych godzinach oraz dniach tygodnia dostosowanych do potrzeb. W roku szkolnym 2012/2013 na zajęcia w tej formie uczęszczało ok. 20 dzieci. W Niepublicznym Punkcie

Przedszkolnym „Klub Malucha Bajkowy Świat” prowadzonym przez osobę fizyczną Panią Renatę Cerekwicką opieką zostało objętych 3 dzieci.

Łącznie do przedszkoli prowadzonych przez inny podmiot uczęszczało 887 dzieci, co stanowi 52% ogółu dzieci uczęszczających do wszystkich przedszkoli i oddziałów przedszkolnych prowadzonych przez gminę Śrem w roku szkolnym 2012/2013.

Wykres 2. *Udział procentowy dzieci uczęszczających do przedszkoli i oddziałów przedszkolnych prowadzonych przez gminę Śrem oraz do przedszkoli prowadzonych przez inny podmiot*



Gmina Śrem w roku szkolnym 2012/2013 zapewniła każdemu dziecku w wieku 5 i 6 lat miejsce w placówce przedszkolnej. Do wszystkich placówek przedszkolnych zarówno tych prowadzonych przez gminę Śrem jak i tych prowadzonych przez inny podmiot, w roku szkolnym 2012/2013 uczęszczało łącznie 484 dzieci 6 letnich oraz 450 dzieci 5 letnich. Praca w tych placówkach, z dziećmi w wieku 5-6 lat odbywała się w 41 oddziałach.

Szczegółowe dane zostały ujęte w poniższej tabeli.

Tabela 1. *Ilość dzieci 5 –cio i 6-cio letnich uczęszczających do przedszkoli, oddziałów przedszkolnych przy szkołach podstawowych w roku szkolnym 2012/2013*

Ip.	Nazwa Przedszkola	Ilość oddziałów	Ilość dzieci	
			5 lat	6 lat
<b>Placówki publiczne</b>				
1	Przedszkole nr 2 "Słoneczna Gromada"	4	43	50
2	Przedszkole nr 3 "Jarzębinka"	4	40	58
3	Przedszkole nr 5 "Mali Przyrodnicy"	3	45	25

4	Przedszkole nr 7 "Janka Wędrawniczka"	2	25	22
<b>Oddziały przedszkolne przy szkołach podstawowych</b>				
5	SP Zbrudzewo	3*	15	42
6	SP Nochowo	2*	0	27
7	SP Pysząca	1	0	16
8	SP Dąbrowa	1	0	20
9	SP Bodzyniewo	1	0	19
10	SP Krzyżanowo	1	10	14
11	SP 1	1	0	24
<b>Przedszkola niepubliczne</b>				
11	Przedszkole "Niezapominajka"	4	46	30
12	Przedszkole "Pod Wierzbami"	3	53	28
13	Przedszkole Bł.E.Bojanowskiego	4	45	52
14	Przedszkole "Słoneczna Szóstka"	5	109	46
15	Przedszkole „Klub Malucha Bajkowy Świat”	1	10	11
16	Niepubliczne Przedszkole „Leśna Polanka”	1	9	0
<b>Razem</b>		<b>41</b>	<b>450</b>	<b>484</b>

\*) łączna liczba oddziałów przynależących do szkoły podstawowej

Ponadto w roku szkolnym 2012/2013 obowiązek wychowania przedszkolnego poza granicami gminy Śrem realizowało 16 dzieci, które w ramach porozumień z gminą Książ Wielkopolski oraz Miastem Poznań uczęszczały do tamtejszych placówek przedszkolnych.

Z danych statystycznych będących w dyspozycji Urzędu wynika, iż na terenie gminy Śrem zameldowanych było 451 dzieci w wieku 6 lat oraz 471 dzieci w wieku 5 lat.

W roku szkolnym 2012/2013 praca w przedszkolach publicznych, dla których organem prowadzącym jest gmina Śrem odbywała się w 27 oddziałach, w przedszkolach prowadzonych przez inny podmiot niż jst w 36 oddziałach, natomiast w oddziałach przedszkolnych przy szkołach podstawowych w 10 oddziałach. We wszystkich przedszkolach odbywały się zajęcia logopedyczne. Ponadto przedszkola oferowały udział w zajęciach języka angielskiego, zajęć muzycznych z elementami rytmiki, zajęciach plastycznych czy kółkach teatralnych. W roku szkolnym 2012/2013 w Przedszkolu Nr 2 kontynuowany był program nauki gry w szachu dla wszystkich dzieci 5 i 6 letnich. Jak co roku każda z placówek była organizatorem „Drzwi otwartych”, podczas których rodzice mogli zapoznać się z funkcjonowaniem placówek. Przedszkola wyspecjalizowały się w dużych uroczystościach organizowanych pod patronatem Burmistrza Śremu. W Przedszkolu Nr 2 organizowana była Spartakiada Przedszkolaków, w Przedszkolu Nr 3 „Roztańczone Przedszkolaki”, w Przedszkolu Nr 5 „Śpiewak Przedszkolak”, a w Przedszkolu Nr 7 „Międzyprzedszkolny Festiwal Teatryków Dziecięcych”.

Poniżej zostały przedstawione tabele obrazujące szczegółowy stan organizacji przedszkoli publicznych i niepublicznych, innych form



wychowania przedszkolnego oraz oddziałów przedszkolnych przy szkołach podstawowych zlokalizowanych na terenie gminy Śrem w roku szkolnym 2012/2013.

Tabela 2. Ilość dzieci w przedszkolach publicznych z podziałem na grupy wiekowe.

Lp	Nazwa Przedszkola	Ilość oddziałów			Ilość dzieci		
		ogółem	6-latki	3-5 latki	ogółem	6 - latki	3-5 latki
1	Przedszkole nr 2	7	2	5	175	50	125
2	Przedszkole nr 3	7	3	4	158	58	100
3	Przedszkole nr 5	7	1	6	157	25	132
4	Przedszkole nr 7	6	1	5	145	22	123
<b>Razem</b>		<b>27</b>	<b>7</b>	<b>20</b>	<b>635</b>	<b>155</b>	<b>480</b>

Tabela 3. Ilość dzieci w przedszkolach prowadzonych przez inny podmiot z podziałem na grupy wiekowe oraz w zespole wychowania przedszkolnego.

Lp.	Nazwa Przedszkola	Ilość oddziałów			Ilość dzieci		
		ogółem	6-latki	3-5 latki	ogółem	6- latki	3-5 latki
1	Przedszkole Niezapominajka	7	3	4	167	30	137
2	Przedszkole Pod Wierzbami	6	1	5	160	28	132
3	Przedszkole Bł. E. Bojanowskiego	6	2	4	169	52	117
4	Przedszkole Słoneczna Szóstka	14	5	9	350	46	304
5	Klub Malucha Bajkowy Świat	2	1	1	32	11	21
6.	Niepubliczne Przedszkole „Leśna Polanka”	1	0	1	9	0	9
<b>Razem</b>		<b>36</b>	<b>12</b>	<b>24</b>	<b>887</b>	<b>167</b>	<b>720</b>
1	Zespół Wychowania Przedszkolnego	1	0	1	20	0	20
2	Punkt Przedszkolny Bajkowy Świat	1	0	1	3	0	3
<b>Razem</b>		<b>2</b>	<b>0</b>	<b>2</b>	<b>23</b>	<b>0</b>	<b>23</b>

Tabela 4. Ilość dzieci w oddziałach przedszkolnych przy szkołach podstawowych z podziałem na grupy wiekowe.

Lp.	Oddział przedszkolny przy:	Ilość oddziałów	Ilość dzieci	
			ogółem	w tym 6-latki
1	ZSPiG w Zbrudzewie	3	57	42
2	ZSPiG w Nochowcie	2	27	27
3	Szkole Podstawowej w Pyszce	1	16	16
4	ZSPiG w Dąbrowie	1	20	20
5	Szkole Podstawowej w Bodzynie	1	19	19
6	Szkole Podstawowej w Krzyżanowie	1	24	14

7	Szkole Podstawowej Nr 1	1	24	24
<b>Razem</b>		<b>10</b>	<b>187</b>	<b>162</b>

Wg danych statystycznych dot. liczebności dzieci zameldowanych na terenie gminy Śrem wynika, że dzieci w wieku 3, 4, 5 i 6 lat zameldowanych było odpowiednio 520, 505, 471 i 451. Do przedszkoli prowadzonych przez gminę Śrem, oddziałów przedszkolnych przy szkołach podstawowych oraz przedszkoli dotowanych uczęszczało łącznie 1732 dzieci. Do przedszkoli poza gminą Śrem uczęszczało 31 dzieci będących mieszkańcami gminy Śrem.

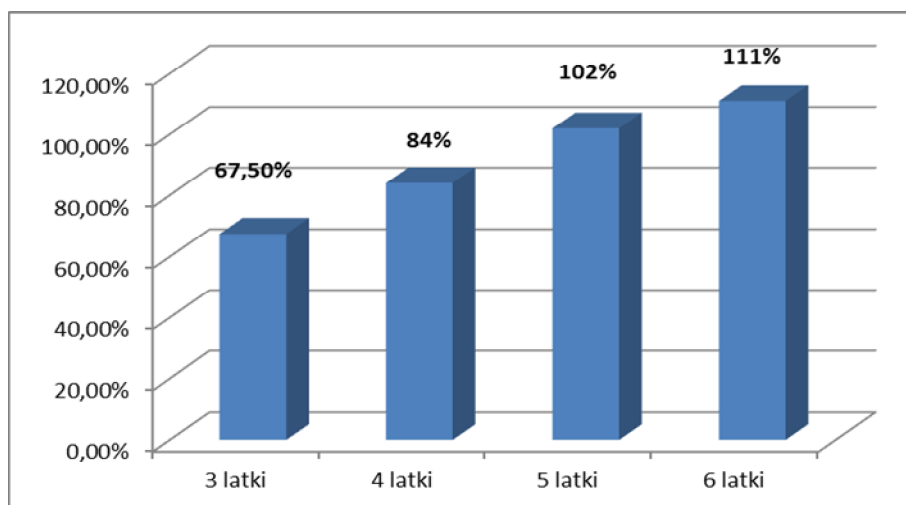
Tabela 5. Dane meldunkowe

	6 latki	5 latki	4 latki	3 latki
<b>Liczba dzieci zameldowanych na terenie gminy Śrem (stan na 30.09.2012)</b>	<b>451</b>	<b>471</b>	<b>505</b>	<b>520</b>
Liczba dzieci uczęszczających do przedszkoli prowadzonych przez gminę Śrem	317	178	192	135
Liczba dzieci uczęszczająca do przedszkoli dotowanych przez gminę Śrem	156	258	226	214
Liczba dzieci z gminy Śrem uczęszczających do p-li w innych gminach	28	45	7	2
<b>Razem</b>	<b>501</b>	<b>481</b>	<b>425</b>	<b>351</b>
% udział	111%	102%	84%	67,5%

Tabela Nr 5. ukazuje dane, które potwierdzają realizację obowiązku rocznego przygotowania przedszkolnego przez wszystkie dzieci 5 i 6 letnie na terenie gminy Śrem.

Poniżej został przedstawiony wykres obrazujący procentowy udział dzieci w wieku od 3 do 6 lat uczęszczających w roku szkolnym 2012/2013 do placówek oświatowych zlokalizowanych na terenie gminy Śrem oraz do przedszkoli spoza gminy Śrem w stosunku do liczby dzieci zameldowanych na terenie gminy Śrem. Wysoki procent dzieci w wieku 6 lat uczęszczających do przedszkoli wynika z przyjmowania dzieci do tych placówek na podstawie oświadczenia o miejscu zamieszkania, a nie rzeczywistym meldunku potwierdzonym w biurze meldunkowym Urzędu.

Wykres 3. Procentowy udział dzieci w wieku od 3 do 6 lat uczęszczających do placówek oświatowych na terenie gminy Śrem



W przedszkolach prowadzonych przez gminę Śrem, w roku szkolnym 2012/2013 do jednego oddziału uczęszczało średnio 24 dzieci. Opiekę nad dziećmi zapewniła wykwalifikowana kadra. Największą grupę nauczycieli zatrudnionych w przedszkolach prowadzonych przez gminę Śrem stanowią nauczyciele posiadający stopień awansu zawodowego nauczyciela mianowanego (27 nauczycieli).

Liczba zatrudnionych nauczycieli w przedszkolach prowadzonych przez gminę Śrem oraz ilość pracowników niepedagogicznych przedstawiają poniższe tabele (Tabela 6 i 7).

Tabela 6. Wykaz kadry pedagogicznej i niepedagogicznej zatrudnionej w przedszkolach prowadzonych przez gminę Śrem

Lp.	Nazwa Przedszkola	Kadra pedagogiczna		Kadra niepedagogiczna	
		Ilość nauczycieli	Ilość etatów	Ilość osób	Ilość etatów
1	Przedszkole nr 2	16	14,09	15	12,50
2	Przedszkole nr 3	16	14,09	13	10,71
3	Przedszkole nr 5	20	17,86	19	12,50
4	Przedszkole nr 7	14	11,99	15	12,96
<b>Razem</b>		<b>66</b>	<b>58,03</b>	<b>62</b>	<b>48,67</b>

Tabela 7. Wykaz kadry pedagogicznej w przedszkolach prowadzonych przez gminę Śrem wg stopnia awansu zawodowego

Lp.	Nazwa Przedszkola	Stażysta	Kontraktowy	Mianowany	Dyplomowany	razem
1	Przedszkole nr 2	0	5	4	7	<b>16</b>
2	Przedszkole nr 3	0	2	9	5	<b>16</b>
3	Przedszkole nr 5	0	7	7	6	<b>20</b>
4	Przedszkole nr 7	0	1	7	6	<b>14</b>
<b>Razem</b>		<b>0</b>	<b>15</b>	<b>27</b>	<b>24</b>	<b>66</b>

Przedszkola publiczne prowadzone przez gminę Śrem funkcjonowały w 4 budynkach komunalnych. Stan bazy lokalowej obrazuje tabela 8.

Tabela 8. Stan bazy lokalowej w przedszkolach publicznych prowadzonych przez gminę Śrem

Lp.	Nazwa Przedszkola	powierzchnia budynku w m <sup>2</sup>	liczba sal lekcyjnych
1	Przedszkole nr 2 "Słoneczna Gromada"	1209	7
2	Przedszkole nr 3 "Jarzębinka"	843	6
3	Przedszkole nr 5 "Mali Przyrodnicy"	1478	7
4	Przedszkole nr 7 "Janka Wędrowniczka"	1250	6
<b>Razem</b>		<b>4780</b>	<b>26</b>

Na terenie każdego przedszkola prowadzonego przez gminę Śrem zlokalizowany jest plac zabaw. Zatem każde dziecko ma możliwość zabawy na świeżym powietrzu. Ponadto przy Przedszkolu Nr 2 zlokalizowany jest teren sportowy z mini bieżnią, na którym corocznie organizowana jest letnia spartakiada przedszkolaków.

Każde przedszkole prowadzone przez gminę Śrem jest po termomodernizacji.

W wakacje letnie roku szkolnego 2012/2013 dyżury pełniły dwa przedszkola. W miesiącu lipcu 2013 r. Przedszkole Nr 5 „Mali Przyrodnicy” natomiast w miesiącu sierpniu 2013 r. Przedszkole Nr 3 "Jarzębinka”.

## V. SZKOŁY PODSTAWOWE I GIMNAZJA

### 1. Organizacja szkół podstawowych i gimnazjów:

W roku szkolnym 2012/2013 gmina Śrem była organem prowadzącym dla 11 szkół, w tym dla 6 szkół podstawowych, 2 gimnazjów oraz 3 zespołów szkół. Są to:

1. Szkoła Podstawowa Nr 1 im. Mikołaja Kopernika w Śremie;
2. Szkoła Podstawowa Nr 4 im. Marii Konopnickiej w Śremie;
3. Szkoła Podstawowa Nr 6 im. Braci Barskich w Śremie;
4. Szkoła Podstawowa im. Dezyderego Chłapowskiego w Bodzyniewie;
5. Szkoła Podstawowa im. Władysława Reymonta w Krzyżanowie;
6. Szkoła Podstawowa im. Powstańców Wlkp. w Pyszącej;
7. Zespół Szkoły Podstawowej i Gimnazjum im. Jana Pawła II w Dąbrowie;
8. Zespół Szkoły Podstawowej i Gimnazjum im. Hrabiego Władysława Zamoyskiego w Nochowie;
9. Zespół Szkoły Podstawowej i Gimnazjum w Zbrudzewie;

10. Gimnazjum Nr 1 im. Polskich Noblistów w Śremie;  
 11. Gimnazjum Nr 2 im. Ks. Piotra Wawrzyniaka w Śremie.

Spośród szkół podstawowych zlokalizowanych na terenie miasta Śrem najwięcej, bo aż 639 uczniów uczęszczało do Szkoły Podstawowej Nr 6 w Śremie. Natomiast najwięcej uczniów w szkole podstawowej zlokalizowanej na terenie wiejskim jest w Szkole Podstawowej w Nochowie (282 uczniów), która objęła nauką dzieci ze zlikwidowanej Szkoły Podstawowej w Wyrzece. Dane dotyczące dokładnej liczby uczniów w szkołach podstawowych przedstawiają poniższe tabele.

Tabela 9. Liczba uczniów uczęszczających do szkół podstawowych zlokalizowanych na terenie gminy Śrem z podziałem na szkoły miejskie i wiejskie

Lp.	Nazwa jednostki	Ilość uczniów	Liczba oddziałów
1	Szkoła Podstawowa Nr 1	565	26
2	Szkoła Podstawowa Nr 4	482	21
3	Szkoła Podstawowa Nr 6	639	26
4	Katolicka Publiczna Szkoła Podstawowa	215	10
5	Publiczna Szkoła Podstawowa w Śremie im. Kawalerów Orderu Uśmiechu	28	1
<b>razem SP miejskie</b>		<b>1929</b>	<b>84</b>
5	Szkoła Podstawowa w Bodzyniewie	84	6
6	Szkoła Podstawowa w Krzyżanowie	56	6
7	Szkoła Podstawowa w Pyszącej	87	6
8	Szkoła Podstawowa w Dąbrowie	118	6
9	Szkoła Podstawowa w Nochowie	157	10
10	Szkoła Podstawowa w Zbrudzewie	102	6
<b>razem SP wiejskie</b>		<b>604</b>	<b>40</b>
<b>razem Szkoły Podstawowe</b>		<b>2533</b>	<b>124</b>

Tabela 9a. Liczba uczniów uczęszczających do szkół podstawowych zlokalizowanych na terenie gminy Śrem z podziałem na oddziały

Nazwa jednostki	kl. I	kl. II	kl. III	kl. IV	kl. V	kl. VI	suma
SP1	89	67	102	88	111	108	<b>565</b>
SP4	74	73	86	81	85	83	<b>482</b>
SP6	126	101	91	110	107	104	<b>639</b>
Katolicka SP	47	42	39	22	38	27	<b>215</b>
PSP IM. Kawalerów Orderu Uśmiechu	28	0	0	0	0	0	<b>28</b>
SP Bodzyniewo	20	9	11	12	16	16	<b>84</b>
SP Krzyżanowo	10	10	8	10	9	9	<b>56</b>
SP Pysząca	9	11	17	21	11	18	<b>87</b>
SP Dąbrowa	17	26	19	19	17	20	<b>118</b>
SP Nochowo	28	25	32	29	18	25	<b>157</b>
SP Zbrudzewo	17	16	18	17	14	20	<b>102</b>
<b>RAZEM</b>	<b>465</b>	<b>380</b>	<b>423</b>	<b>409</b>	<b>426</b>	<b>430</b>	<b>2533</b>

We wszystkich szkołach gimnazjalnych naukę w roku szkolnym 2012/2013 pobierało 1332 uczniów, z czego 1094 to uczniowie gimnazjów miejskich, 238 to uczniowie szkół gimnazjalnych z terenów wiejskich.

Dane dotyczące liczby uczniów uczęszczających do szkół gimnazjalnych z terenu gminy Śrem przedstawiają poniższe tabele:

Tabela 10. Liczba uczniów uczęszczających do szkół gimnazjalnych z podziałem na szkoły miejskie i wiejskie

Lp.	Nazwa jednostki	Ilość uczniów	Liczba oddziałów
1	Gimnazjum w Dąbrowie	66	3
2	Gimnazjum w Nochowie	125	6
3	Gimnazjum w Zbrudzewie	47	3
<b>razem Gimnazja wiejskie</b>		<b>238</b>	<b>12</b>
4	Gimnazjum Nr 1 w Śremie	528	20
5	Gimnazjum Nr 2 w Śremie	216	10
6	Niepubliczne Gimnazjum	92	4
7	Zespół Szkół Ogólnokształcących – Gimnazjum Dwujęzyczne	95	3
8	Katolickie Publiczne Gimnazjum	163	8
<b>razem Gimnazja miejskie</b>		<b>1094</b>	<b>45</b>
<b>razem Gimnazja</b>		<b>1332</b>	<b>57</b>

Tabela 10a. Liczba uczniów uczęszczających do szkół gimnazjalnych z podziałem na poziomy klas

Nazwa jednostki	kl. I	kl. II	kl. III	suma
G1	191	186	151	<b>528</b>
G2	66	66	84	<b>216</b>
G Dąbrowa	22	23	21	<b>66</b>
G Nochowo	38	38	49	<b>125</b>
G Zbrudzewo	17	12	18	<b>47</b>
Niepubl. Gimn.	28	37	27	<b>92</b>
Gimn. Dwujęzycz.	32	32	31	<b>95</b>
KPG	47	60	56	<b>163</b>
				<b>1332</b>

Frekwencja jest jednym z bardzo czułych wskaźników jakości pracy szkoły. Obok tego wskaźnika istotne znaczenie ma przepływ uczniów między obwodami szkolnymi. Dane te zostały ujęte w poniższej tabeli.

Tabela 11. *Frekwencja i przepływ uczniów między obwodami szkół*

lp.	szkoła	frekwencja uczniów (%)	ilość uczniów spoza obwodu uczęszczający do szkoły	ilość uczniów z obwodu szkoły uczęszczający do innej szkoły
1	SP1	89,36%	75	256
2	SP4	86,00%	107	228
3	SP6	91,20%	230	28
<b>Razem SP miejskie</b>			<b>412</b>	<b>512</b>
4	SP BODZ	89,13%	4	9
5	SP PYSZ	92,57%	8	17
6	SP KRZYŻ	90,80%	5	13
7	ZSPIG (SP) NOCH	93,47%	7	29
8	ZSPIG (SP) DĄBR	89,70%	28	16
9	ZSPIG (SP) ZBRU	92,00%	9	11
<b>Razem SP wiejskie</b>			<b>61</b>	<b>95</b>
10	G1	87,34%	83	132
11	G2	83,78%	21	206
<b>Razem G miejskie</b>			<b>104</b>	<b>338</b>
12	ZSPIG (G) NOCH	90,00%	12	12
13	ZSPIG (G) DĄBR	87,60%	8	10
14	ZSPIG (G) ZBRU	90,33%	2	8
<b>Razem szkoły wiejskie</b>			<b>22</b>	<b>30</b>
<b>RAZEM</b>		<b>89,50%</b>	<b>599</b>	<b>975</b>

Z powyższych danych wynika, że średnio w szkołach prowadzonych przez gminę Śrem frekwencja uczniów kształtuje się na poziomie 89,50 %. Widoczny jest największy napływ uczniów spoza obwodu do Szkoły Podstawowej Nr 6. Jeśli chodzi o odpływ uczniów z obwodu szkoły, największy został zanotowany w przypadku Szkoły podstawowej Nr 1.

Analizując powyższe dane można stwierdzić, iż ze szkół prowadzonych przez gminę Śrem więcej dzieci „wypływa” aniżeli „wpływa”. Spośród uczniów nie uczęszczających do szkół prowadzonych przez gminę Śrem uczniowie Ci trafiają do Katolickiej Szkoły Podstawowej, Szkoły Podstawowej w Śremie im. Kawalerów Orderu Uśmiechu, Niepublicznego Katolickiego Gimnazjum, Gimnazjum Dwujęzycznego przy Liceum Ogólnokształcącym oraz do Niepublicznego Gimnazjum z Oddziałami Przystosobiającymi.

## 2. Stan bazy w szkołach podstawowych i gimnazjalnych prowadzonych przez gminę Śrem:

Wszystkie szkoły w gminie Śrem posiadały w roku szkolnym 2012/2013 odpowiednią infrastrukturę niezbędną do zaspakajania potrzeb edukacyjnych uczniów.

Stan bazy w szkołach w roku szkolnym 2012/2013 przedstawiają poniższe tabele.

Tabela 12. Stan bazy w szkołach prowadzonych przez gminę Śrem

Nazwa jednostki	powierzchnia budynku szkoły w m <sup>2</sup>	sale gimnastyczne	boiska szkolne	biblioteki	sale lekcyjne	pracownie specjalistyczne	gabinety pielęgniarские
SP1	7146,9	2	3	1	26	7	1
SP4	4147,50	1	4	1	21	2	1
SP6	8314,12	3	2	1	39	2	1
SP Bodzyniewo	1 557,00	1	3	1	7	1	0
SP Krzyżanowo	332,50	1	2	0	4	1	0
SP Pysząca	1174	1	1	0	7	1	0
ZSPiG Dąbrowa	1656,00	1	3	1	10	2	1
ZSPiG Nochowo	2638,00	1	4	1	14	2	1
ZSPiG Zbrudzewo	2638,80	1	1	1	12	4	0
G1	8397,70	2	3	1	25	5	1
G2	1770,82	3	1	1	14	2	1
<b>suma:</b>	<b>39 773,34</b>	<b>17</b>	<b>27</b>	<b>9</b>	<b>179</b>	<b>29</b>	<b>7</b>

Tabela 13. Stan bazy komputerowej w szkołach

Nazwa jednostki	sale komputerowe	liczba komputerów	
		do użytku uczniów	pozostałe
SP1	2	31	24
SP4	2	33	20
SP6	2	36	56
SP Bodzyniewo	1	16	5
SP Krzyżanowo	1	11	3
SP Pysząca	1	21	6
ZSPiG Dąbrowa	1	11	7
ZSPiG Nochowo	3	40	14
ZSPiG Zbrudzewo	2	28	19
G1	2	23	3
G2	1	16	12
<b>suma:</b>	<b>18</b>	<b>266</b>	<b>169</b>



Bardzo istotnym elementem w śremskich szkołach jest również możliwość skorzystania z pomocy higienistki szkolnej. Siedem na jedenaście placówek dysponuje gabinetami pielęgniarскими, w pozostałych szkołach pielęgniarkom udostępnione zostały oddzielne pomieszczenia do pracy.

W roku szkolnym 2012/2013, w miesiącu październiku zakończono modernizację dachu Szkoły Podstawowej Nr 4. W 2013 roku przeprowadzono modernizację łącznika Sali gimnastycznej w Szkole Podstawowej w Bodzyniewie oraz modernizację boiska szkolnego przy Gimnazjum Nr 2. Modernizacja dotyczyła ogrodzenia i wymiany trybun.

Oblicze współczesnej szkoły charakteryzuje poziom wyposażenia w środki techniczne do nauki i wzajemnego informowania. Sukcesywnie placówki wyposażane są w różnego rodzaju urządzenia specjalistyczne.

Stan wyposażenia w urządzenia specjalistyczne w placówkach oświatowych prowadzonych przez Gminę Śrem obrazuje tabela nr 14.

Tabela 14. Stan wyposażenia w urządzenia specjalistyczne

Wyszczególnienie	nazwa sprzętu multimedialnego							
	kamery cyfrowe/video	rzutnik multimedialny	aparaty fotograficzne/cyfrowe	projektory multimedialne	magneto-wid/odtwarzacz VHS/DVD	telewizor	radio/radiomagnetofon	tablica interaktywna
SP1	1	4	1	9	7	9	32	2
SP4	2	3	3	3	9	11	33	2
SP6	3	8	2	3	6	8	33	5
SP Bodzyniewo	1	1	2	0	4	1	13	0
SP Krzyżanowo	0	1	1	1	2	2	6	0
SP Pysząca	0	0	1	2	9	6	10	0
ZSPiG Dąbrowa	1	0	1	1	1	1	10	0
ZSPiG Nochowo	0	3	1	0	2	2	5	0
ZSPiG Zbrudzewo	1	3	2	0	3	1	13	3
G1	2	0	0	9	3	3	19	3
G2	2	2	3	3	17	14	10	2
<b>ogółem:</b>	<b>13</b>	<b>25</b>	<b>15</b>	<b>31</b>	<b>63</b>	<b>58</b>	<b>184</b>	<b>17</b>

### 3. Kadra i system doskonalenia zawodowego.

Realizacją programu edukacyjnego dzieci i młodzieży uczących się w szkołach podstawowych, gimnazjach oraz zespołach szkół prowadzonych przez gminę Śrem w roku szkolnym 2012/2013 zajmowało się 345 nauczycieli. Na uwagę zasługuje fakt, że spośród ogólnej liczby zatrudnionych nauczycieli, największy procent (49,30%) stanowią nauczyciele ze stopniem awansu zawodowego nauczyciela dyplomowanego.

Dane dotyczące ilości nauczycieli z podziałem na stopnie awansu zawodowego oraz liczba etatów nauczycielskich w poszczególnych szkołach w roku szkolnym 2012/2013 przedstawiają poniższe tabele.

Tabela 15. Zestawienie ilości nauczycieli wg stopnia awansu zawodowego w roku szkolnym 2012/2013

Lp	Nazwa jednostki	Bez stopnia	Stażysta	Kontraktowy	Mianowany	Dyplomowany	razem
1	Szkoła Podstawowa Nr 1	0	0	3	23	29	55
2	Szkoła Podstawowa Nr 4	0	0	6	15	18	39
3	Szkoła Podstawowa Nr 6	0	0	4	15	28	47
4	SP Bodzyniewo	0	0	1	3	10	14
5	SP Krzyżanowo	0	1	4	4	6	15
6	SP Pysząca	0	0	1	3	10	14
7	ZSPiG Dąbrowa	0	0	1	8	9	18
8	ZSPiG Nochowo	1	0	9	13	14	37
9	ZSPiG Zbrudzewo	1	0	5	7	10	23
10	Gimnazjum Nr 1	0	0	6	26	20	52
11	Gimnazjum Nr 2	0	0	2	13	16	31
<b>Razem:</b>		<b>2</b>	<b>1</b>	<b>42</b>	<b>130</b>	<b>170</b>	<b>345</b>

Tabela 16. Zestawienie liczby etatów nauczycielskich w roku szkolnym 2012/2013

Lp	Nazwa jednostki	Liczba etatów
1	Szkoła Podstawowa Nr 1	49,22
2	Szkoła Podstawowa Nr 4	36,81
3	Szkoła Podstawowa Nr 6	47,00
4	SP Bodzyniewo	12,23
5	SP Krzyżanowo	11,92
6	SP Pysząca	11,35
7	ZSPiG Dąbrowa	16,55
8	ZSPiG Nochowo	34,45
9	ZSPiG Zbrudzewo	20,49
10	Gimnazjum Nr 1	51,28
11	Gimnazjum Nr 2	29,28
<b>Razem:</b>		<b>320,58</b>

Pełna obsługa szkoły nie odbędzie się bez kadry niepedagogicznej. Dane dotyczące zatrudnienia kadry w jednostkach oświatowych w roku szkolnym 2012/2013 przedstawia poniższa tabela.

Tabela 17. Wykaz kadry niepedagogicznej zatrudnionej w jednostkach oświatowych prowadzonych przez gminę Śrem.

lp	Nazwa jednostki	Liczba pracowników niepedagogicznych	
		obsługi	administracji
1	Szkoła Podstawowa Nr 1	9	3
2	Szkoła Podstawowa Nr 4	7	5
3	Szkoła Podstawowa Nr 6	10	3
4	SP Bodzyniewo	4	1
5	SP Krzyżanowo	3	1
6	SP Pysząca	3	1
7	ZSPiG Dąbrowa	6	1
8	ZSPiG Nochowo	7	2
9	ZSPiG Zbrudzewo	5	5

10	Gimnazjum Nr 1	12	3
11	Gimnazjum Nr 2	7	3
<b>ogółem:</b>		<b>73</b>	<b>28</b>

Gmina Śrem zabezpieczyła wszystkie placówki oświatowe na rok szkolny 2012/2013 w opiekę specjalistycznej kadry, która jest dodatkowym wsparciem dla uczniów. W większości szkół podstawowych zatrudniony jest logopeda, bibliotekarz, pedagog i psycholog.

Stan zatrudnienia kadry specjalistycznej przedstawia poniższa tabela.

Tabela 18. Wykaz placówek zabezpieczonych w logopedę, pedagoga, psychologa i bibliotekarza:

lp	nazwa jednostki	ilość godzin tygodniowo			
		logopeda	bibliotekarz	pedagog	psycholog
1	Szkoła Podstawowa Nr 1	20	30	20	20
2	Szkoła Podstawowa Nr 4	20	30	20	0
3	Szkoła Podstawowa Nr 6	20	30	20	20
4	SP Bodzyniewo	10	15	10	0
5	SP Krzyżanowo	6	6	10	0
6	SP Pysząca	10	6	10	0
7	ZSPiG Dąbrowa	10	30	10	10
8	ZSPiG Nochowo	10	30	20	10
9	ZSPiG Zbrudzewo	10	30	10	10
10	Gimnazjum Nr 1	0	30	30	20
11	Gimnazjum Nr 2	0	30	20	20
<b>Razem liczba godzin</b>		<b>116</b>	<b>267</b>	<b>180</b>	<b>110</b>

Dla zabezpieczenia odpowiedniego poziomu nauczania w roku szkolnym 2012/2013, zgodnie z wymogami prawa i potrzebami poczyniono nakłady w zakresie doskonalenia zawodowego nauczycieli. System doskonalenia i kształcenia nauczycieli spowodował, że spośród 345 nauczycieli zatrudnionych w szkołach podstawowych i gimnazjalnych 98,5% to nauczyciele posiadający wykształcenie wyższe magisterskie z przygotowaniem pedagogicznym.

#### 4. Wyniki sprawdzianów w klasach VI szkół podstawowych i egzaminów w klasach III gimnazjalnych:

### SPRAWDZIAN KLAS VI SZKÓŁ PODSTAWOWYCH

#### I. WSTĘP I OPIS ARKUSZA STANDARDOWEGO

W dniu 4 kwietnia 2013 r. uczniowie klas szóstych przystąpili do rozwiązywania zadań sprawdzianu przygotowanego przez OKE. Zestaw

składał się z 26 zadań (takie same zadania egzaminacyjne rozwiązywali uczniowie z dysleksją rozwojową):

- 20 to zadania zamknięte (przygotowane w dwóch wariantach);
- 6 to zadania otwarte.

Za poprawne wykonanie wszystkich zadań zamieszczonych w arkuszu, szóstoklasista mógł otrzymać maksymalnie 40 punktów. Na rozwiązanie testu przeznaczono 60 minut.

Celem testu było zdiagnozowanie poziomu wiedzy i umiejętności uczniów z języka polskiego, historii, matematyki i przyrody oraz określenie sukcesów i niepowodzeń po trzecim roku nauki w nauczaniu systematycznym. Do testu przystąpiło 397 uczniów klas VI szkół podstawowych prowadzonych przez gminę Śrem.

Poniżej zamieszczono plan, według którego został opracowany arkusz standardowy S-1-132.

*Tabela 19. Plan arkusza standardowego*

<b>Obszar umiejętności</b>	<b>Liczba punktów</b>	<b>Waga</b>	<b>Numery zadań</b>
Czytanie	10	25%	1, 2, 3, 4, 5, 6, 7, 8,9,10
Pisanie	10	25%	25 .I-II (2 pkt.), 26.I-V (8 pkt.)
Rozumowanie	8	20%	11,12,13,20,21,22(3pkt.)
Korzystanie z informacji	4	10%	15,16,17,18
Wykorzystywanie wiedzy w praktyce	8	20%	14,19,23 ( 2 pkt.), 24 (4 pkt.)

## II. PREZENTACJA ŚREDNICH WYNIKÓW TESTU OSIĄGNIĘTYCH PRZEZ POSZCZEGÓLNE SZKOŁY

Poniżej przedstawiono średnie wyniki osiągnięte przez uczniów szkół podstawowych z rozbiciem na obszary umiejętności, na tle wyników osiągniętych w gminie, powiecie, województwie okręgu i kraju.

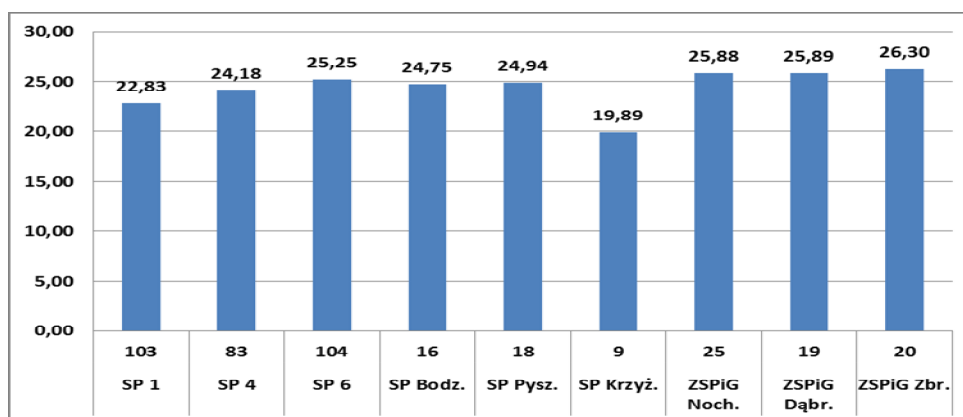
Tabela 20. Średnie wyniki sprawdzianu klas VI szkół podstawowych w 2013 r.

lp	nazwa szkoły	liczba uczniów	średnio					średnia
			czytanie	pisanie	rozumowanie	korzystanie z informacji	wykorzystanie wiedzy w praktyce	
1	SP 1	103	6,96	6,01	3,98	2,13	3,75	<b>22,83</b>
2	SP 4	83	7,05	6,60	4,20	2,36	3,97	<b>24,18</b>
3	SP 5	104	7,44	6,57	4,61	2,68	3,95	<b>25,25</b>
4	SP Bodzyniewo	16	7,44	5,44	4,63	2,63	4,63	<b>24,75</b>
5	SP Pysząca	18	8,00	6,50	4,50	2,70	3,30	<b>24,94</b>
6	SP Krzyżanowo	9	6,11	6,22	3,11	1,45	3,00	<b>19,89</b>
7	ZSPiG Nochowo	25	7,30	5,60	4,80	2,50	5,30	<b>25,88</b>
8	ZSPiG Dąbrowa	19	7,84	6,79	4,42	2,58	4,26	<b>25,89</b>
9	ZSPiG Zbrudzewo	20	8,20	6,95	4,65	2,55	3,95	<b>26,30</b>
gmina								<b>24,15</b>
powiat								<b>23,02</b>
województwo								<b>23,37</b>
okręg								<b>23,36</b>
kraj								<b>24,03</b>

Powyższe dane wskazują, że najwyższą średnią uzyskali uczniowie uczęszczający w roku szkolnym 2012/2013 do Zespołu Szkoły Podstawowej i Gimnazjum w Zbrudzewie uzyskując średni wynik 26,30. Wynik ten znacznie przekracza średnie wyniki na terenie gminy, powiatu, okręgu czy nawet kraju.

Niżej przedstawiono wykres, na którym zobrazowano średnie uzyskane przez poszczególne szkoły oraz liczbę osób przystępujących do sprawdzianu.

Wykres 4. Średnie wyniki sprawdzianu klas VI szkół podstawowych w 2013 r.



### III. PREZENTACJA ŚREDNICH WYNIKÓW UCZNIÓW KLAS VI Z POSZCZEGÓLNYCH UMIEJĘTNOŚCI

Dane przedstawione w poniższej tabeli wskazują jaki procent uczniów z poszczególnych szkół uzyskało najwięcej poprawnych odpowiedzi ze wskazanego obszaru umiejętności. Do tego celu OKE posługuje się tzw. współczynnikiem łatwości, który obliczany jest stosunkiem liczby punktów uzyskanych przez uczniów do maksymalnej liczby punktów możliwych do uzyskania.

Tabela 21. Współczynniki łatwości - sprawdzian klas VI szkół podstawowych w 2013 r.

lp	nazwa szkoły	współczynnik łatwości					łatwość sprawdzianu
		czytanie	pisanie	rozumowanie	korzystanie z informacji	wykorzystanie wiedzy w praktyce	
1	SP 1	0,70	0,60	0,50	0,53	0,47	0,57
2	SP 4	0,70	0,66	0,53	0,59	0,50	0,60
3	SP 6	0,74	0,66	0,58	0,67	0,49	0,63
4	SP Bodz.	0,74	0,54	0,58	0,66	0,58	0,62
5	SP Pysz.	0,80	0,65	0,56	0,67	0,41	0,62
6	SP Krzyż.	0,61	0,62	0,39	0,36	0,38	0,50
7	ZSPiG Noch.	0,76	0,56	0,60	0,63	0,67	0,65
8	ZSPiG Dąbr.	0,78	0,68	0,55	0,64	0,53	0,65
9	ZSPiG Zbr.	0,82	0,70	0,58	0,64	0,49	0,66

Porównując wszystkie współczynniki łatwości sprawdzianu klas VI najmniej poprawnych odpowiedzi uczniowie udzielali w obszarze rozumowania i wykorzystywania wiedzy w praktyce.

Skala staninowa stosowana w pomiarze dydaktycznym odpowiada nam na pytanie, jaką pozycję zajmuje wynik osiągnięty przez ucznia, szkołę na tle

wyników osiągniętych przez całą badaną populację. Skala staninowa wprowadza 9 przedziałów wyników. Poniższa tabela określa, jaka wyrażona procentowo liczba wyników uszeregowanych rosnąco zawiera się w określonym przedziale.

Tabela 22. Skala staninowa

nazwa stanina	1 najniższy	2 bardzo niski	3 niski	4 niżej średni	5 średni	6 wyżej średni	7 wysoki	8 bardzo wysoki	9 najwyższy
Procent wyników zawarty w przedziale	4	7	12	17	20	17	12	7	4

Poniżej przedstawiono liczbę uczniów w poszczególnych staninach.

#### Szkoła Podstawowa Nr 1

Nazwa staninów	Najniższy	Bardzo niski	Niski	Niżej średni	Średni	Wyżej średni	Wysoki	Bardzo wysoki	Najwyższy	
Procenty staninowe	4%	7%	12%	17%	20%	17%	12%	7%	4%	
Przedziały punktowe	0-6	7-11	12-15	16-18	19-25	26-31	32-34	35	36-40	
Liczba uczniów	3	8	13	16	21	13	15	6	8	
% uczniów	2,91	7,77	12,62	15,53	20,39	12,62	14,56	5,83	7,77	
% uczniów	23,3			48,54			28,16			

#### Szkoła Podstawowa Nr 4

Nazwa staninów	Najniższy	Bardzo niski	Niski	Niżej średni	Średni	Wyżej średni	Wysoki	Bardzo wysoki	Najwyższy	
Procenty staninowe	4%	7%	12%	17%	20%	17%	12%	7%	4%	
Przedziały punktowe	0-9	10,11,12	13-16	17-21	22-27	28-31	32-35	36-37	38-40	
Liczba uczniów	3	6	12	13	13	15	15	3	3	
% uczniów	3,6	7,5	12,3	16	16	18,7	18,7	3,6	3,6	
% uczniów	23,4			50,7			25,9			

## Szkoła Podstawowa Nr 6

Nazwa staninów	Najniższy	Bardzo niski	Niski	Niżej średni	Średni	Wyżej średni	Wysoki	Bardzo wysoki	Najwyższy
Procenty staninowe	4%	7%	12%	17%	20%	17%	12%	7%	4%
Przedziały punktowe	7-10	11-13	14-18	19-22	23-27	28-31	32-34	35-36	37-40
Liczba uczniów	4	3	14	17	22	18	9	12	5
% uczniów	3,8	2,9	13,5	16,3	21,2	17,3	8,7	11,5	4,8
% uczniów	20,2			54,8			25		

## Szkoła Podstawowa w Bodzyniewie

Nazwa staninów	Najniższy	Bardzo niski	Niski	Niżej średni	Średni	Wyżej średni	Wysoki	Bardzo wysoki	Najwyższy
Procenty staninowe	4,1	6	11,5	17,7	22,5	15,3	14,4	5,2	3,3
Przedziały punktowe	0-9	10-12	13-16	17-21	22-27	28-31	32-35	36-37	38-40
Liczba uczniów	0	1	2	2	5	4	2	0	0
% uczniów	0	6,25	12,5	12,5	31,25	25	12,5	0	0
% uczniów	18,75			68,75			12,5		

## Szkoła Podstawowa w Pyszącej

Nazwa staninów	Najniższy	Bardzo niski	Niski	Niżej średni	Średni	Wyżej średni	Wysoki	Bardzo wysoki	Najwyższy
Procenty staninowe	4%	7%	12%	17%	20%	17%	12%	7%	4%
Przedziały punktowe	0-9	12	13-16	17-21	22-27	28-31	32-35	36-37	38-40
Liczba uczniów	0	2	1	4	4	1	2	3	1
% uczniów	0	11,1	5,6	22,2	22,2	5,6	11,1	16,6	5,6
% uczniów	16,7			50			33,3		

## Szkoła Podstawowa w Krzyżanowie

Nazwa staninów	Najniższy	Bardzo niski	Niski	Niżej średni	Średni	Wyżej średni	Wysoki	Bardzo wysoki	Najwyższy
Procenty staninowe	4%	7%	12%	17%	20%	17%	12%	7%	4%
Przedziały punktowe	0-9	10	11-14	15	16-18	19-29	30	31-36	37-40



<b>Liczba uczniów</b>	0	1	0	2	2	2	1	0	1
<b>% uczniów</b>	0	11,1	0	22,2	22,2	22,2	11,1	0	11,1
<b>% uczniów</b>	11,1			66,6			22,2		

## Zespół Szkoły Podstawowej i Gimnazjum w Nochowie

Nazwa staninów	Najniższy	Bardzo niski	Niski	Niżej średni	Średni	Wyżej średni	Wysoki	Bardzo wysoki	Najwyższy
<b>Procenty staninowe</b>	4%	7%	12%	17%	20%	17%	12%	7%	4%
<b>Przedziały punktowe</b>	0-8	9-11	12-15	16-20	21-26	27-30	31-34	35-36	37-40
<b>Liczba uczniów</b>	0	1	1	3	8	4	5	2	1
<b>% uczniów</b>	0	4	4	12	32	16	20	8	4
<b>% uczniów</b>	8			60			32		

## Zespół Szkoły Podstawowej i Gimnazjum w Dąbrowie

Nazwa staninów	Najniższy	Bardzo niski	Niski	Niżej średni	Średni	Wyżej średni	Wysoki	Bardzo wysoki	Najwyższy
<b>Procenty staninowe</b>	4	7	12	17	20	17	12	7	4
<b>Przedziały punktowe</b>	0-9	10_12	13-16	17-21	22-27	28-31	32-35	36-37	38-40
<b>Liczba uczniów</b>	1	0	0	2	5	6	4	1	0
<b>% uczniów</b>	5,3	0	0	10,5	26,3	31,6	21	5,3	0
<b>% uczniów</b>	5,3			68,4			26,3		

## Zespół Szkoły Podstawowej i Gimnazjum w Zbrudzewie

Nazwa staninów	Najniższy	Bardzo niski	Niski	Niżej średni	Średni	Wyżej średni	Wysoki	Bardzo wysoki	Najwyższy
<b>Procenty staninowe</b>	4%	6%	12%	18%	23%	15%	14%	5%	3%
<b>Przedziały punktowe</b>	0-9	10-12	13-16	17-21	22-27	28-31	32-35	36-37	38-40
<b>Liczba uczniów</b>	0	0	1	5	4	5	4	0	1
<b>% uczniów</b>	0%	0%	5%	25%	20%	25%	20%	0%	5%
<b>% uczniów</b>	5			70			25		

Z powyższych danych wynika, że w przeważającej większości uczniowie szkół podstawowych klas VI prowadzonych przez gminę Śrem uzyskali średni wynik w skali staninowej. Średni wynik w skali staninowej uzyskało 216 uczniów co stanowi 54,40 % uczniów piszących sprawdzian. 77 uczniów uzyskało niski wynik w skali staninowej co stanowi 19,40 % uczniów, natomiast 104 uczniów uzyskało wysoki wynik w skali staninowej co stanowi 26,20 % uczniów piszących sprawdzian. 20 uczniów z gminy Śrem uzyskało wynik mieszczący się w najwyższej skali staninowej.

## **EGZAMIN KLAS III SZKÓŁ GIMNAZJALNYCH**

Egzamin przeprowadzono 23, 24 i 25 kwietnia 2013 r. Do egzaminu gimnazjalnego w 2013 roku przystąpiło 324 uczniów klas trzecich gimnazjów prowadzonych przez gminę Śrem. W części humanistycznej (23 kwietnia 2013 r.) uczniowie rozwiązywali zadania z zakresu historii i wiedzy o społeczeństwie oraz z zakresu języka polskiego. Część matematyczno – przyrodnicza (24 kwietnia 2013 r.) również składała się z dwóch zakresów. Pierwszy stanowiły przedmioty przyrodnicze: biologia, chemia, fizyka, geografia; drugi zakres to matematyka.

Trzecią część egzaminu, język obcy nowożytny (25 kwietnia 2013 r.), uczniowie zdawali na poziomie podstawowym i rozszerzonym. Przystąpienie do egzaminu na poziomie rozszerzonym nie było obowiązkowe, a jego wynik nie miał wpływu na rekrutację do szkół ponadgimnazjalnych.

Wszystkie wyniki w poszczególnych zakresach podawane są jako procent możliwych do uzyskania punktów.

### **1) CZĘŚĆ HUMANISTYCZNA**

#### **Historia i wiedza o społeczeństwie**

Zestaw egzaminacyjny z zakresu historii i WOS-u zawierał 24 zadania, w tym 20 z historii i 4 zadania z wiedzy o społeczeństwie. Z zakresu historii zadania sprawdzały wiedzę i umiejętności ze wszystkich wymagań ogólnych ujętych w podstawie programowej. Zadania z historii rozkładały się następująco:

- I. Chronologia historyczna - 5 zadań,
- II. Analiza i interpretacja historyczna - 14 zadań,
- III. Tworzenie narracji historycznej- 1 zadanie.

Zadania z zakresu wiedzy o społeczeństwie sprawdzały wiedzę i umiejętności z trzech wymagań ogólnych podstawy programowej:

- I. Wykorzystanie i tworzenie informacji - 1 zadanie,
- IV. Znajomość zasad i procedur demokracji - 1 zadanie,
- V - Znajomość podstaw ustroju Rzeczypospolitej Polskiej - 2 zadania.

Spośród 20 zadań z historii 18 było zadaniami z wyposażeniem - opartymi na źródłach tekstowych i ikonograficznych, z wiedzy o społeczeństwie spośród 4 zadań 3 z nich posiadały wyposażenie (tj. źródło statystyczne, ikonograficzne oraz schemat).

### Język polski

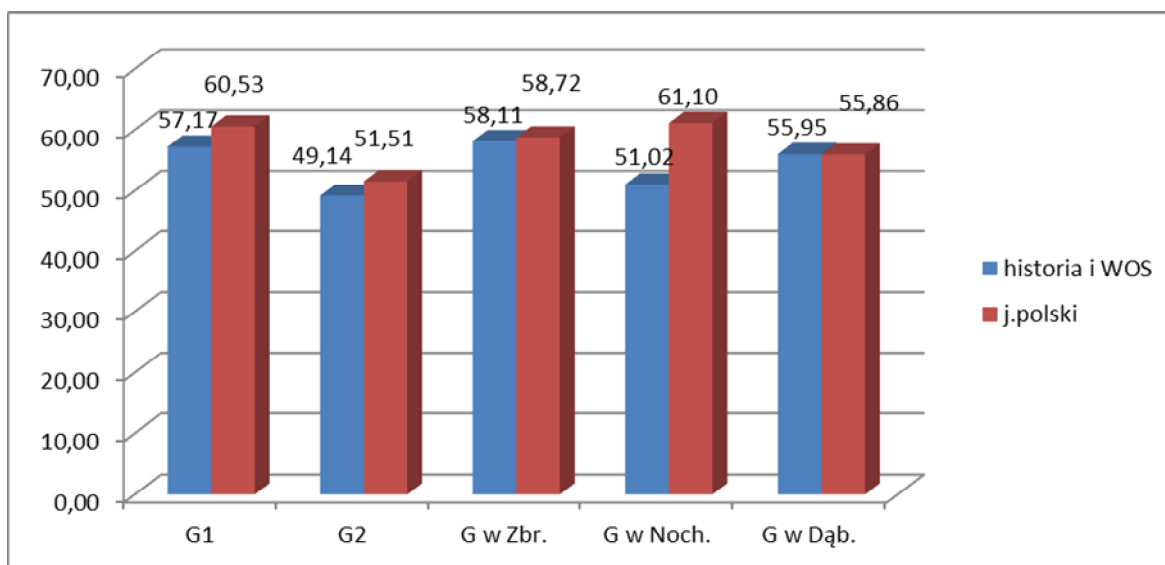
Zestaw zadań egzaminacyjnych z zakresu języka polskiego posłużył do sprawdzenia poziomu opanowania wiedzy i umiejętności ze wszystkich wymagań ogólnych zawartych w podstawie programowej dla III etapu edukacyjnego. Zawierał 22 zadania: 20 zadań zamkniętych i 2 zadania otwarte. Za pomocą 12 zadań zamkniętych sprawdzano poziom wiedzy i umiejętności z zakresu odbioru wypowiedzi i wykorzystania zawartych w nich informacji. Do sprawdzenia poziomu umiejętności z zakresu analizy i interpretacji tekstów kultury posłużyło 6 zadań zamkniętych, natomiast umiejętności z zakresu tworzenia wypowiedzi sprawdzano za pomocą 4 zadań - 2 zadań zamkniętych i 2 zadań otwartych.

W arkuszu egzaminacyjnym wykorzystano: dwa teksty literackie, jeden tekst publicystyczny i jeden tekst popularnonaukowy.

Tabela 23. Wyniki procentowe z części humanistycznej egzaminu gimnazjalnego 2013 r.

nazwa placówki	cz. humanistyczna		
	historia i WOS		j.polski
	liczba zdających	wynik %	wynik %
Gimnazjum Nr 1	152	57,17	60,53
Gimnazjum Nr 2	84	49,14	51,51
Gimnazjum w Zbrudzewie	18	58,11	58,72
Gimnazjum w Nochowie	49	51,02	61,10
Gimnazjum w Dąbrowie	21	55,95	55,86
Gmina		<b>54,86</b>	<b>58,52</b>
Powiat		<b>53,66</b>	<b>57,81</b>
Województwo		<b>56,49</b>	<b>59,92</b>
Okręg		<b>56,17</b>	<b>59,45</b>

Wykres 5. Wyniki procentowe z części humanistycznej egzaminu gimnazjalnego 2013 r.



Powyższe wyniki wskazują, że we wszystkich szkołach gimnazjalnych wyniki z historii i wiedzy o społeczeństwie kształtowały się na poziomie powyżej 49%. Najlepsze wyniki z historii i WOS-u osiągnęli uczniowie z Zespołu Szkoły Podstawowej i Gimnazjum w Zbrudzewie, a z języka polskiego uczniowie z ZSPiG w Nochowie.

## 2) CZĘŚĆ MATEMATYCZNO-PRZYRODNICZA

### Przedmioty przyrodnicze

Zestaw zadań z zakresu przedmiotów przyrodniczych posłużył w dniu 24 kwietnia 2013 r. do sprawdzenia, w jakim stopniu uczniowie kończący trzecią klasę gimnazjum opanowali umiejętności opisane w wymaganiach ogólnych i szczegółowych dla III etapu edukacyjnego podstawy programowej kształcenia ogólnego.

Arkusze egzaminacyjne przeznaczone dla uczniów bez dysfunkcji oraz uczniów ze specyficznymi trudnościami w uczeniu się składał się z 24 zadań zamkniętych (wyboru wielokrotnego, prawda-fałsz i na dobieranie) z zakresu przedmiotów: biologia (6 zadań), chemia (6 zadań), geografia (6 zadań) oraz fizyka (6 zadań). Na rozwiązanie zadań przeznaczono 60 minut, w przypadku uczniów ze specyficznymi trudnościami w uczeniu się czas ten mógł być przedłużony o 20 minut.

## Matematyka

Zestaw zadań z zakresu matematyki pozwolił na sprawdzenie stopnia opanowania umiejętności opisanych w wymaganiach ogólnych i szczegółowych dla II i III etapu edukacyjnego podstawy programowej kształcenia ogólnego.

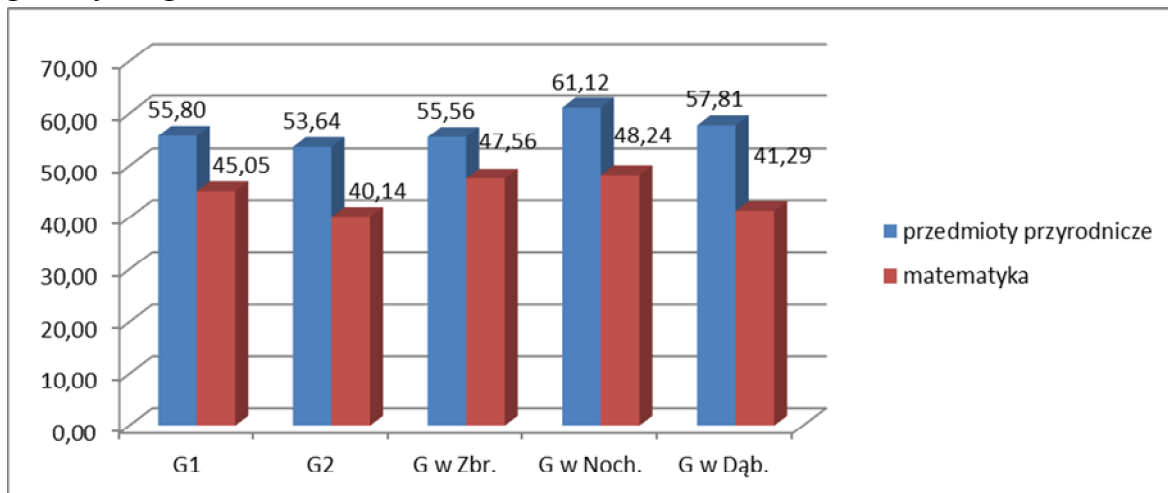
Arkusze egzaminacyjne z zakresu matematyki przeznaczone dla uczniów bez dysfunkcji oraz uczniów ze specyficznymi trudnościami w uczeniu się składał się z 23 zadań, w tym 20 zadań zamkniętych (14 wyboru wielokrotnego i 6 zadań typu prawda-fałsz) oraz 3 zadań otwartych. W zestawie wykorzystano diagramy słupkowe i kołowe, wykres liniowy, rysunki figur płaskich i przestrzennych. Na rozwiązanie wszystkich zadań przewidziano 90 minut, natomiast w przypadku uczniów ze specyficznymi trudnościami w uczeniu się czas ten mógł być przedłużony do 135 minut.

Poniżej przedstawiono wyniki poszczególnych gimnazjów prowadzonych przez gminę Śrem z części matematyczno-przyrodniczej z uwzględnieniem wyników uzyskanych w gminie, powiecie, województwie i okręgu.

Tabela 24. Wyniki procentowe z części matematyczno-przyrodniczej egzaminu gimnazjalnego 2013 r.

nazwa placówki	liczba zdających	cz. matemat.-przyrodn.	
		przedmioty przyrodnicze	matematyka
		wynik %	wynik %
Gimnazjum Nr 1	152	55,80	45,05
Gimnazjum Nr 2	84	53,64	40,14
Gimnazjum w Zbrudzewie	18	55,56	47,56
Gimnazjum w Nochowcie	49	61,12	48,24
Gimnazjum w Dąbrowie	21	57,81	41,29
Średnia gminy		<b>56,90</b>	<b>45,11</b>
Powiat		<b>56,54</b>	<b>45,04</b>
Województwo		<b>58,13</b>	<b>47,43</b>
Okręg		<b>57,59</b>	<b>46,64</b>

Wykres 6. Wyniki procentowe z części matematyczno-przyrodniczej egzaminu gimnazjalnego 2013 r.



Z powyższych informacji wynika, że najlepiej z przedmiotów przyrodniczych oraz z matematyki materiał opanowali uczniowie Zespołu Szkoły Podstawowej i Gimnazjum w Nochowie.

### 3) CZĘŚĆ JĘZYKOWA

Uczniowie przystępujący do egzaminu gimnazjalnego z języka obcego nowożytnego obligatoryjnie rozwiązywali zadania w arkuszu na poziomie podstawowym oraz, jeżeli wybrali na egzaminie gimnazjalnym język obcy, którego naukę kontynuowali po szkole podstawowej, także zadania na poziomie rozszerzonym. Wolę przystąpienia do egzaminu gimnazjalnego z języka obcego nowożytnego na poziomie rozszerzonym mogli zadeklarować także uczniowie, którzy rozpoczęli naukę wybranego języka obcego w gimnazjum. Wyniki uzyskane przez gimnazjalistów za rozwiązanie zadań w arkuszu na poziomie podstawowym były brane po raz pierwszy w tym roku pod uwagę w procesie rekrutacji uczniów do szkół średnich.

Poniżej przedstawiono wyniki szkół gimnazjalnych prowadzonych przez gminę Śrem. Uczniowie przystępowali do egzaminu z języka angielskiego, języka niemieckiego oraz języka rosyjskiego.

#### Język angielski

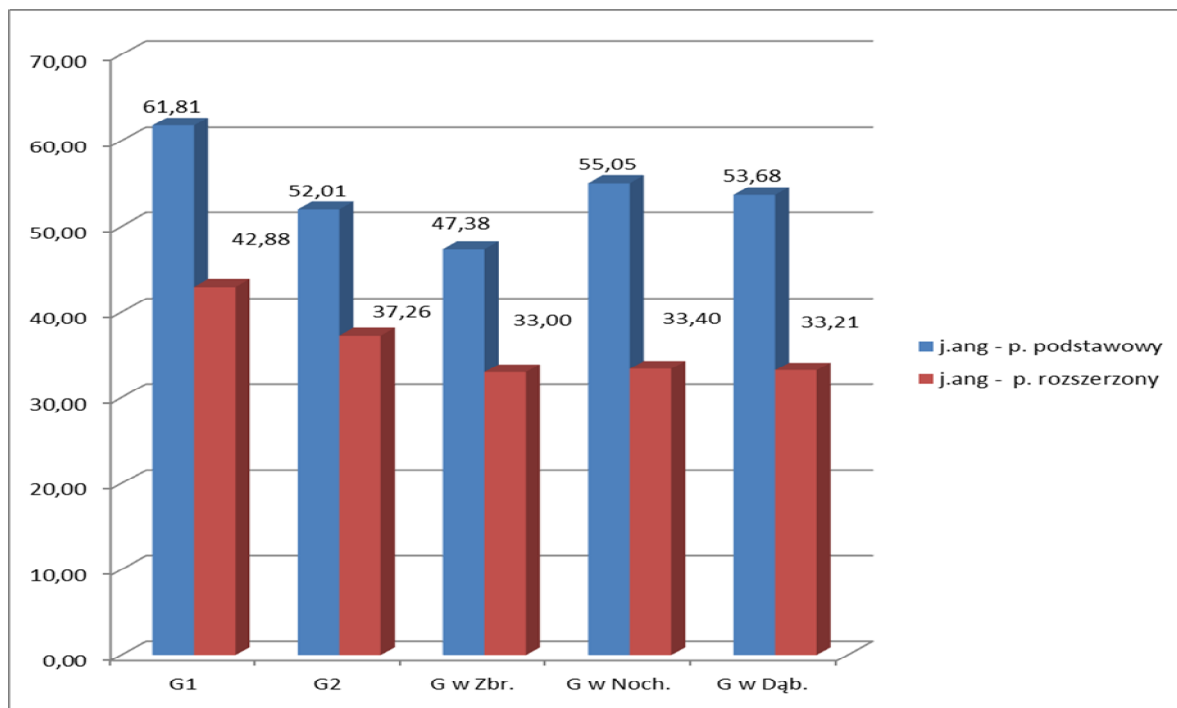
Zestaw egzaminacyjny z zakresu języka angielskiego składał się z jedenastu zadań zamkniętych, w tym pięciu zadań na dobieranie, jednego zadania typu prawda-falsz i pięciu zadań wielokrotnego wyboru. Poprzez

zadania sprawdzano stopień opanowania wiadomości i umiejętności ujętych w podstawie programowej.

Tabela 25. Wyniki procentowe z języka angielskiego egzaminu gimnazjalnego 2013 r.

nazwa placówki	j. angielski			
	podstawowy		rozszerzony	
	liczba zdających	wynik %	liczba zdających	wynik %
Gimnazjum Nr 1	139	61,81	127	42,88
Gimnazjum Nr 2	76	52,01	72	37,26
Gimnazjum w Zbrudzewie	8	47,38	1	33,00
Gimnazjum w Nochowcie	42	55,05	30	33,40
Gimnazjum w Dąbrowie	19	53,68	19	33,21
Średnia gminy	*	<b>59,31</b>	*	<b>43,29</b>
Powiat		<b>57,26</b>		<b>42,12</b>
Województwo		<b>61,78</b>		<b>44,53</b>
Okręg		<b>61,80</b>		<b>45,35</b>

Wykres 7. Wyniki procentowe z języka angielskiego egzaminu gimnazjalnego 2013 r.



Z powyższych informacji wynika, że uczniowie Gimnazjum Nr 1 uzyskują bardzo dobre wyniki zarówno na poziomie podstawowym jak i rozszerzonym co wiąże się z funkcjonowaniem innowacji pedagogicznych z zakresu języka angielskiego w tej placówce.

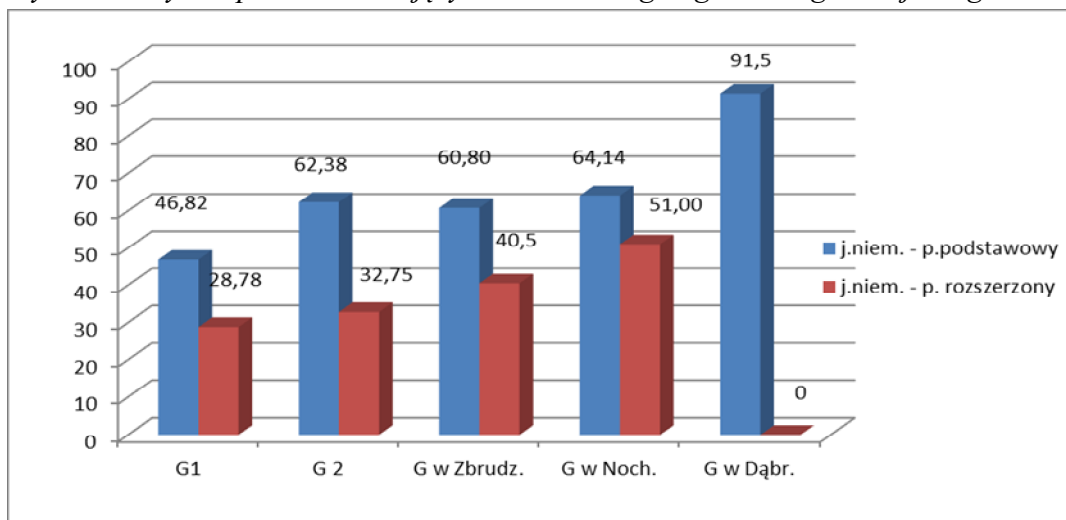
## Język niemiecki

Zestaw egzaminacyjny z zakresu języka niemieckiego składał się z jedenastu zadań zamkniętych, w tym pięciu zadań na dobieranie, jednego zadania typu prawda-falsz i pięciu zadań wielokrotnego wyboru. Poprzez zadania sprawdzano stopień opanowania wiadomości i umiejętności ujętych w podstawie programowej.

Tabela 26. Wyniki procentowe z języka niemieckiego egzaminu gimnazjalnego 2013 r.

nazwa placówki	j.niemiecki			
	podstawowy		rozszerzony	
	liczba zdających	wynik %	liczba zdających	wynik %
Gimnazjum Nr 1	11	46,82	9	28,78
Gimnazjum Nr 2	8	62,38	4	32,75
Gimnazjum w Zbrudzewie	10	60,80	10	40,50
Gimnazjum w Nochowie	7	64,14	4	51,00
Gimnazjum w Dąbrowie	2	91,50	*	*
Średnia gminy	*	<b>62,50</b>	*	<b>40,54</b>
Powiat		<b>57,92</b>		<b>35,74</b>
Województwo		<b>57,17</b>		<b>36,95</b>
Okręg		<b>57,74</b>		<b>37,85</b>

Wykres 8. Wyniki procentowe z języka niemieckiego egzaminu gimnazjalnego 2013 r.



Analizując powyższe należy stwierdzić, iż uczniowie w większości szkół gimnazjalnych prowadzonych przez gminę Śrem zdali egzamin z języka



niemieckiego na poziomie podstawowym wyższym niż 60% co stanowi wynik wyższy niż średnia powiatu, województwa i okręgu.

## Język rosyjski

Do egzaminu z języka rosyjskiego przystąpili tylko uczniowie z Gimnazjum Nr 1 w Śremie. Test z języka rosyjskiego na poziomie podstawowym rozwiązywało 2 uczniów, uzyskując tym samym wynik na poziomie 96,50%, który znacznie przewyższał średni wynik województwa i okręgu

## 5. Osiągnięcia uczniów poprzez udział w zajęciach pozalekcyjnych, konkursach przedmiotowych i tematycznych oraz w zawodach sportowych:

Rok szkolny 2012/2013 był kolejnym okresem, w którym uczniowie naszej gminy osiągnęli znaczące sukcesy w różnych dziedzinach życia szkolnego. Wielu uczniów uczestniczyło w konkursach przedmiotowych i tematycznych na szczeblu gminnym, powiatowym i wojewódzkim. Efektem tych działań jest wysoka liczba wyróżnionych uczniów, otrzymujących stypendium za wyniki w nauce i osiągnięcia sportowe. Dane o liczbie wyróżnionych uczniów przedstawia poniższa tabela:

Tabela 27. Zestawienie ilości stypendystów z gminy Śrem w latach 2005-2013

Lp	Nazwa jednostki	Ogółem liczba stypendystów								
		2005	2006	2007	2008	2009	2010	2011	2012	2013
1	SP 1	6	12	16	15	18	20	24	22	30
2	SP 4	7	8	11	19	20	19	28	53	46
3	SP 6	40	25	24	43	52	63	55	56	69
4	SP Bodzyniewo	2	2	3	4	6	5	6	8	8
5	SP Pysząca	0	0	0	0	0	0	0	3	2
6	SP Krzyżanowo	0	3	0	0	0	0	0	1	1
7	Gimnazjum Nr 1	26	20	21	22	28	38	23	12	52
8	Gimnazjum Nr 2	5	4	10	8	12	7	3	7	7
9	ZSPiG Nochowo	5	3	4	7	9	9	10	11	22
10	ZSPiG Zbrudzewo	1	0	0	3	3	3	7	9	5
11	ZSPiG Dąbrowa	0	0	0	2	3	1	5	5	3
razem:		93	77	90	123	153	167	166	187	245

## 6. Stan realizacji zadań oświatowych gminy na rzecz uczniów i szkół:

Realizując obowiązki określone w art. 17 ustawy z dnia 7 września 1991 r. o systemie oświaty (Dz. U. z 2004 r. Nr 256, poz. 2572 z późn. zm.) w roku szkolnym 2012/2013 dowożono lub refundowano rodzicom wydatki

związane z dowożeniem do szkół uczniów zamieszkałych w znacznym oddaleniu od szkół oraz uczniów niepełnosprawnych.

Ilość dzieci dowożonych do szkół dla poszczególnych placówek kształtowała się następująco:

- Szkoła Podstawowa Nr 1 w Śremie – 301 uczniów,
- Szkoła Podstawowa Nr 4 w Śremie – 18 uczniów,
- Szkoła Podstawowa w Bodzyniewie – 94 uczniów,
- Szkoła Podstawowa w Krzyżanowie – 53 uczniów,
- Szkoła Podstawowa w Pyszącej – 59 uczniów,
- ZSPiG w Dąbrowie – 162 uczniów,
- ZSPiG w Nochowcie – 121 uczniów,
- ZSPiG w Zbrudzewie – 80 uczniów,
- Gimnazjum Nr 1 w Śremie – 55 uczniów,
- Gimnazjum Nr 2 w Śremie – 14 uczniów.

Łączna liczba uczniów dowożonych to ok. 957 uczniów natomiast ok. 20 uczniom z orzeczoną stopniem niepełnosprawności zostały zwrócone koszty dojazdów do szkoły.

## 7. Świadczenia pomocy materialnej o charakterze socjalnym oraz inne formy pomocy dla uczniów z terenu gminy Śrem:

Zgodnie z dyspozycją art. 90 b i art. 90 m ustawy z dnia 7 września 1991 r. o systemie oświaty (Dz. U. z 2004 r. Nr 256, poz. 2572 z późn. zm.) wspomagano uczniów w formie stypendiów szkolnych i zasiłków szkolnych. Z tej formy wsparcia korzystali uczniowie szkół podstawowych, gimnazjów ale także szkół ponadgimnazjalnych, którzy zamieszkują na terenie gminy Śrem. Kryterium dochodowe uprawniające do uzyskania pomocy określone było w kwocie 456 zł netto na członka rodziny. Stypendia szkolne przyznawane były za dwa miesiące w 2012 r. oraz za okres od stycznia do czerwca 2013 r. w zależności od grup dochodowych. Zasiłki szkolne wypłacano jednorazowo w kwocie po 350 zł i 400 zł.

Tabela Nr 28 przedstawia liczbę przyznanych stypendiów szkolnych i zasiłków szkolnych w roku szkolnym 2012/2013 z wyszczególnieniem typów szkół, w których uczniowie pobierali naukę.

Tabela 28. *Stypendia szkolne w roku szkolnym 2012/2013*

Lp.	Wyszczególnienie	Stypendium szkolne		Zasiłek szkolny
		2 m-ce 2012	I-VI 2013	2012/2013
1	Liczba uczniów ubiegających się o pomoc materialną	322	321	19

2	Liczba uczniów, którym przyznano stypendium		300	232	17
	w tym odnoszących się do uczniów:	szkół podstawowych	141	98	9
		gimnazjów	73	70	5
		szkół ponadgimnazjalnych	84	63	3
		innych	2	1	0

Innym zadaniem o charakterze pomocy materialnej było wsparcie w zakresie zakupu podręczników w ramach rządowego programu "Wyprawka szkolna". Z tej formy pomocy skorzystało 177 uczniów szkół podstawowych i gimnazjalnych z terenu gminy Śrem.

W roku szkolnym 2012/2013 uczniowie placówek oświatowych gminy Śrem mogli skorzystać z różnych form pomocy. Jedną z nich było świadczenie przez Ośrodek Pomocy Społecznej w Śremie pomocy w zakresie wydawania posiłków w ramach ogólnopolskiego programu „Pomoc państwa w zakresie dożywiania”. Z tej formy pomocy skorzystało łącznie 441 uczniów z czego 410 uczniów z przedszkoli i szkół prowadzonych oraz dotowanych przez gminę Śrem.

Poniżej wykazano wykaz szkół oraz ilość uczniów, którzy korzystali z pomocy w ramach programu „Pomoc państwa w zakresie dożywiania”.

Tabela 29. Wykaz placówek (prowadzonych przez gminę Śrem) i ilość uczniów uczestniczących w programie „Pomoc państwa w zakresie dożywiania”

L.P.	Placówka	Liczba posiłków
1	Szkoła Podstawowa nr 1	105
2	Szkoła Podstawowa nr 4	31
3	Szkoła Podstawowa nr 6	29
4	Szkoła Podstawowa Bodzyniewo	5
5	Szkoła Podstawowa Pyszaca	6
6	Zespół Szkoły Podstawowej i Gimnazjum Nochowo	16
7	Zespół Szkoły Podstawowej i Gimnazjum Zbrudzewo	11
8	Gimnazjum nr 1	29
9	Gimnazjum nr 2	25
10	Przedszkole „Niezapominajka”	47
11	Przedszkole nr 2 Słoneczna Gromada	23
12	Przedszkole nr 3 Jarzębinka	8
13	Przedszkole nr 5 Mali Przyrodnicy	9
14	Przedszkole Pod Wierzbami	5
15	Przedszkole nr 7 Janka Wędrowniczka	3

16	Przedszkole Słoneczna Szóstka	25
17	Przedszkole Klub Malucha Bajkowy Świat	4
18	Przedszkole Bł. Bojanowskiego	8
19	Katolicka Szkoła Podstawowa	7
20	Katolickie Gimnazjum	6
21	Szkoła Podstawowa im. Kawalerów Orderu Uśmiechu	8
	<b>Ogółem</b>	<b>410</b>

## 9. Dofinansowanie kształcenia młodocianych uczniów zamieszkałych na terenie gminy Śrem:

Wykonując obowiązki w zakresie wsparcia pracodawców w szkoleniu młodocianych pracowników zamieszkałych na terenie Gminy Śrem rozpatrywano zgodnie z dyspozycją art. 70b ustawy z dnia 7 września 1991 r. o systemie oświaty (Dz. U. z 2004 r. Nr 256, poz. 2572 z późn. zm.) wnioski pracodawców o zwrot kosztów kształcenia młodocianych uczniów, którzy ukończyli przygotowanie zawodowe i zdali egzamin czeladniczy lub egzamin potwierdzający uzyskanie kwalifikacji zawodowych. Tabela 30 pokazuje liczbę złożonych i rozpatrzonych pozytywnie wniosków oraz poniesione wydatki z tego tytułu za rok 2012, natomiast tabela 31 obrazuje rok 2013 wg stanu na koniec września br.

Tabela 30. *Dofinansowanie kształcenia młodocianych uczniów za rok 2012*

Liczba pracodawców	Liczba młodocianych którzy ukończyli naukę zawodu:			Liczba uczniów którzy ukończyli przyuczenie do wykonywania określonej pracy	Liczba decyzji negatywnych
	ogółem	w tym w cyklu kształcenia:			
		24 mies.	36 mies.		
63	72	44	28	7	0

Tabela 31. *Dofinansowanie kształcenia młodocianych uczniów za rok 2013 (do 31.08.2013)*

Liczba pracodawców	Liczba młodocianych którzy ukończyli naukę zawodu:			Liczba uczniów którzy ukończyli przyuczenie do wykonywania określonej pracy	Liczba decyzji negatywnych
	ogółem	w tym w cyklu kształcenia:			
		24 mies.	36 mies.		
16	17	4	13	5	2

Na realizację powyższego zadania gmina Śrem uzyskuje 100% środków z Funduszu Pracy.

## 10. Obowiązek szkolny i obowiązek nauki:

Ważnym zadaniem realizowanym w roku szkolnym 2012/2013 była kontrola obowiązku szkolnego i obowiązku nauki. Obowiązkowi szkolnemu podlegają uczniowie w wieku od 7 lat do ukończenia gimnazjum (16 lat), a obowiązkowi nauki uczniowie w wieku 16 - 18 lat życia. Kontroli spełniania obowiązku szkolnego dokonują dyrektorzy szkół w obwodach, w których zamieszkują uczniowie, a obowiązku nauki gmina. Podstawowe informacje w zakresie spełniania obowiązku nauki zawarto w tabeli 32.

Tabela 32. Kontrola obowiązku nauki

wyszczególnienie	wiek			
	16 lat	17 lat	18 lat	ogółem
młodzież w wieku 16-18 lat, spełniająca obowiązek szkolny	429	55	29	<b>513</b>
młodzież spełniająca obowiązek nauki w publicznej lub niepublicznej szkole ponadgimnazjalnej	0	411	464	<b>875</b>
młodzież spełniająca obowiązek nauki przez realizowanie przygotowania zawodowego u pracodawcy	0	1	0	<b>1</b>
młodzież spełniająca obowiązek nauki przez realizację indywidualnego programu w ośrodku rewalidacyjno-wychowawczym	5	3	5	<b>13</b>
młodzież spełniająca obowiązek nauki w kraju w którym przebywają (za granicą)	2	2	3	<b>7</b>
młodzież zameldowana lecz niezamieszkała na terenie gminy, co do której brak informacji o spełnianiu bądź niespełnieniu obowiązku nauki	5	3	3	<b>11</b>
młodzież niespełniająca obowiązku nauki	0	0	0	<b>0</b>
<b>Ogółem:</b>	<b>441</b>	<b>475</b>	<b>504</b>	<b>1420</b>

## VI. FINANSOWANIE OŚWIATY

### 1. Wydatki, subwencja i dotacje

Wydatki na oświatę w 2012 r. wynosiły 42.147.472,37 zł co stanowiło 42,11 % ogólnych wydatków budżetu gminy Śrem (które w 2012 r. kształtowały się na poziomie 103.804.471,56 zł), natomiast wysokość subwencji oświatowej dla uczniów szkół podstawowych i gimnazjalnych w 2012 r. wyniosła 22.616.158,00 zł.

Koszty poniesione na przedszkola i szkoły podstawowe prowadzone przez gminę Śrem oraz inne koszty związane z finansowaniem oświaty zostały ujęte w tabeli 33.

Tabela 33. Koszty poniesione w 2012 r. na przedszkola, szkoły podstawowe i gimnazja prowadzone przez gminę Śrem oraz koszty poniesione na porozumienia i dotacje

lp	PLACÓWKA	wydatki
1	P 2	1 479 211,19
2	P 3	1 579 467,08
3	P 5	1 965 936,27
4	P 7	1 505 065,90
<b>razem przedszkola</b>		<b>6 529 680,44</b>
5	SP 1	4 139 820,05
6	SP 4	3 097 356,08
7	SP 6	4 362 730,53
8	SP Bodzyniewo	1 196 311,14
9	SP Krzyżanowo	856 616,36
10	SP Pysząca	1 077 855,68
<b>razem szkoły podstawowe</b>		<b>14 730 689,84</b>
11	ZSPiG Nochowo	2 625 285,62
12	ZSPiG Dąbrowa	1 407 360,64
13	ZSPiG Zbrudzewo	2 906 278,84
<b>razem zespoły</b>		<b>6 938 925,10</b>
14	G 1	4 254 054,02
15	G 2	2 635 483,98
<b>razem gimnazja</b>		<b>6 889 538,00</b>
<b>RAZEM SZKOŁY I PRZEDSZKOLA</b>		<b>35 088 833,38</b>
16	wydatki związane z dotacją dla szkół, przedszkoli i innych form wych. przedszkolnego	<b>6 988 099,29</b>
17	koszty poniesione na porozumienia z gminami	70 539,70
<b>Razem dotacje i porozumienia</b>		<b>7 058 638,99</b>
<b>RAZEM</b>		<b>42 147 472,37</b>

Poniżej przedstawiono koszty związane z prowadzeniem przez gminę Śrem szkół podstawowych i gimnazjów oraz koszty przypadające na jednego ucznia w poszczególnych szkołach.

Tabela 34. Koszty poniesione w 2012 r. na szkoły podstawowe i gimnazja prowadzone przez gminę Śrem

lp	nazwa placówki	Wydatki w 2012 r.	subwencja na 2012 r.	różnica koszty-subwencja	liczba uczniów (stan na 30.09.2012)	dopłata na 1 ucznia na rok
1	SP 1	4 139 820,05	3 354 043,99	785 776,06	565	1390,75
2	SP 4	3 097 356,08	2 704 474,63	392 881,45	482	815,11
3	SP 6	4 362 730,53	3 517 030,89	845 699,64	639	1323,47
4	SP Bodzyniewo	1 196 311,14	589 778,29	606 532,85	84	7220,63
5	SP Krzyżanowo	856 616,36	407 830,40	448 785,96	56	8014,04
6	SP Pysząca	1 077 855,68	698 996,49	378 859,19	87	4354,70
<b>razem szkoły podstawowe</b>		<b>14 730 689,84</b>	<b>11 272 154,69</b>	<b>3 458 535,15</b>	<b>1913</b>	<b>23 118,70</b>
7	ZSPiG Nochowo	2 625 285,62	1 157 712,94	1 467 572,68	282	5204,16
8	ZSPiG Dąbrowa	1 407 360,64	891 874,28	515 486,36	184	2801,56
9	ZSPiG Zbrudzewo	2 906 278,84	698 996,49	2 207 282,35	149	14 813,98
<b>razem zespoły</b>		<b>6 938 925,10</b>	<b>2 748 583,71</b>	<b>4 190 341,39</b>	<b>615</b>	<b>22 819,70</b>
10	G 1	4 254 054,02	2 889 825,55	1 364 228,47	528	2583,77
11	G 2	2 635 483,98	1 423 130,67	1 212 353,31	216	5612,75
<b>razem gimnazja</b>		<b>6 889 538,00</b>	<b>4 312 956,22</b>	<b>2 576 581,78</b>	<b>744</b>	<b>8196,52</b>
<b>razem placówki oświatowe</b>		<b>28 559 152,94</b>	<b>18 333 694,62</b>	<b>10 225 458,32</b>	<b>3272</b>	<b>54 134,92</b>

Wysoki koszt wykazany w Zespole Szkoły Podstawowej i Gimnazjum w Zbrudzewie spowodowany był ujęciem w planie finansowym szkoły kosztów obsługi finansowo-księgowej dla wszystkich szkół wiejskich, które w 2012 roku wyniosły 207 633 zł oraz kosztów ponoszonych na dowozy szkolne organizowane w całej gminie Śrem, które w roku szkolnym 2012/2013 kształtowały się na poziomie 918 614,91 zł. Wysoki poziom wydatków jest generowany również przez koszty utrzymania dodatkowych trzech oddziałów przedszkolnych w tej szkole. Należy również podkreślić, że w ZSPiG w Nochowie funkcjonują dwa oddziały przedszkolne, natomiast w ZSPiG w Dąbrowie jest tylko jeden oddział przedszkolny, co powoduje różnice w wydatkach wymienionych zespołów szkół.

W 2012 r. gmina Śrem poniosła koszty związane z prowadzeniem szkół i gimnazjów przez inny podmiot w łącznej kwocie 2 587 308,16 zł z czego 1 974 238,65 zł pochodziło z subwencji oświatowej.

Poniżej przedstawiono koszty związane z udzieleniem dotacji na przedszkola i szkoły prowadzone przez inne podmioty. Należy jednak wyjaśnić, że z uwagi zmiany liczby uczniów w Niepublicznym Gimnazjum kwota subwencji oświatowej przewyższa kwotę dotacji.

Tabela 35. Koszty poniesione w 2012 r. na dotację dla przedszkoli i szkół

lp	Szkoły dotowane	kwota dotacji	subwencja	dopłata z budżetu gminy	liczba uczniów	dopłata na 1 ucznia
1	Katolicka Szkoła	932 937,89				759,46

	Podstawowa		769 654,11	163 283,78	215	
2	Katolickie Gimnazjum	1 097 610,42	669 879,47	427 730,95	163	2624,12
3	Niepubliczne Gimnazjum	507 182,85	534 705,07	- 27 522,22*	92	- 299,15
4	Szkoła Podstawowa im. Kawalerów Orderu Uśmiechu	49 577,00	-	-	-	-
<b>razem szkoły</b>		<b>2 587 308,16</b>	<b>1 974 238,65</b>	<b>563 492,51</b>	<b>470</b>	<b>-</b>
lp	Przedszkola dotowane	kwota dotacji				
1	P-le Bojanowskiego	798 101,84				
2	P-le Słoneczna Szóstka	1 412 901,16				
3	P-le Niezapominajka	1 018 286,10				
4	P-le Pod Wierzbami	976 221,98				
5.	P-le Klub Malucha Bajkowy Świat	136 376,19				
6.	Punkt Przedszkolny Bajkowy Świat	14 787,01				
7.	Zespół Wychowania Przedszkolnego	44 116,85				
<b>razem p-la dotowane</b>		<b>4 400 791,13</b>				
<b>RAZEM</b>		<b>6 988 099,29</b>				

\*) W przypadku Niepublicznego Gimnazjum subwencja oświatowa przewyższyła dotację gminy ponieważ zmniejszyła się liczba uczniów. Subwencja oświatowa na 2012 r. była naliczana na podstawie SIO z 30.09.2011 r. gdzie wykazano 102 uczniów, natomiast stan na 30.09.2012 r. to 92 uczniów co spowodowało przewyższenie dotacji.

Na podstawie porozumień międzygminnych w 2012 r. gmina Śrem otrzymała kwotę 108.414,75 zł za dzieci będące mieszkańcami innych gmin a uczęszczające do przedszkoli zlokalizowanych na terenie gminy Śrem.

## 2. Pozostałe wydatki na oświatę

### I. Dowozy szkolne (100% koszty gminy):

W roku szkolnym 2012/2013 na dowozy szkolne przeznaczono kwotę 918 614,91 zł co stanowi kwotę o 32 558,43 zł większą w porównaniu z rokiem szkolnym 2011/2012.

Koszty związane z dowożeniem dzieci z orzeczoną stopniem niepełnosprawności w roku szkolnym 2012/2013 to 58 940,48 zł co stanowi kwotę o 13 994,77 zł. większą w porównaniu z rokiem szkolnym 2011/2012.

### II. Stypendia szkolne (80% dotacja + 20% koszty gminy):

Nakłady finansowe na stypendium szkole za okres 2 m-cy 2012 wyniosły 56 914,30 zł, za okres I-VI 2013 r. 130 697,60 zł, natomiast na zasilek szkolny wydatkowano kwotę 5 500 zł. W porównaniu z rokiem szkolnym



2011/2012 nakłady na stypendium szkolne i zasiłek szkolny były o 9762,10 zł niższe i o 750 zł wyższe.

### **III. Wyprawka szkolna (100% dotacja):**

Na realizację zadania w roku szkolnym 2012/2013 wydatkowano środki finansowe w kwocie 55.753,23 zł co stanowi o 30.085,27 zł. kwotę wyższą aniżeli środki finansowe wydatkowane w roku szkolnym 2011/2012.

### **IV. Pomoc państwa w zakresie dożywiania.**

W ramach Rządowego Programu „Pomoc państwa w zakresie dożywiania” objęto 333 dzieci w wieku do 7 lat, 474 uczniów do ukończenia szkoły ponadgimnazjalnej oraz 1140 osób dorosłych. Ogólny koszt przyznanych posiłków w 2012 r. to 988 840 zł. z tego z budżetu gminy Śrem wydatkowano kwotę 400 000 zł, natomiast reszta to środki otrzymane od Marszałka Województwa Wielkopolskiego w kwocie 588 840 zł.

### **V. Dofinansowanie kształcenia młodocianych uczniów (100% z Funduszu Pracy)**

W roku 2012 r. w ramach dofinansowania kształcenia młodocianych uczniów wydatkowano kwotę w wysokości 503 540,29 zł.

## VI. Analiza porównawcza lat szkolnych 2009/2010, 2010/2011, 2011/2012 oraz 2012/2013

Tabela 36.

Liczba oddziałów i dzieci

p-la prowadzone przez JST	2009/2010		2010/2011		2011/2012		2012/2013	
	oddziały	l. dzieci	oddziały	l. dzieci	oddziały	l. dzieci	oddziały	l. dzieci
Przedszkole Nr 2	7	175	7	175	7	199	7	175
Przedszkole Nr 3	7	151	6	146	7	171	7	158
Przedszkole Nr 5	7	160	7	166	7	174	7	157
Przedszkole Nr 7	7	157	7	148	6	160	6	145
<b>razem p-la</b>	<b>28</b>	<b>643</b>	<b>27</b>	<b>635</b>	<b>27</b>	<b>704</b>	<b>27</b>	<b>635</b>
oddziały przedszkolne przy SP	2009/2010		2010/2011		2011/2012		2012/2013	
	oddziały	l. dzieci	oddziały	oddziały	oddziały	l. dzieci	oddziały	l. dzieci
SP Zbrudzewo	3	51	3	54	3	52	3	57
SP Nochowo	1	17	1	13	3	36	2	27
SP Pysząca	1	14	1	12	1	15	1	16
SP Dąbrowa	1	17	1	15	1	15	1	20
SP Bodzyniewo	2	24	2	23	2	29	1	19
SP Wyrzeka	2	35	2	24	-	-	-	-
SP Krzyżanowo	2	25	2	25	1	25	1	24
SP 1	-	-	-	-	-	-	1	24
<b>razem oddziały</b>	<b>12</b>	<b>183</b>	<b>12</b>	<b>166</b>	<b>11</b>	<b>172</b>	<b>10</b>	<b>187</b>
p-la dotowane	2009/2010		2010/2011		2011/2012		2012/2013	
	oddziały	l. dzieci	oddziały	l. dzieci	oddziały	l. dzieci	oddziały	l. dzieci
Niezapominajka	6	145	6	151	7	172	7	167
Pod Wierzbami	6	160	6	160	6	160	6	160
Słoneczna Szóstka	2	75	11	232	12	277	14	350
Bł. E. Bojanowskiego	6	156	6	169	6	176	6	169
Klub Malucha Bajkowy Świat	-	-	-	-	2	9	2	32
Twoje P-le Nochowo	1	14	-	-	-	-	-	-
Twoje P-le Bodzyniewo	1	10	-	-	-	-	-	-
Twoje P-le Pysząca	1	13	-	-	-	-	-	-
Twoje P-le Dąbrowa	1	11	-	-	-	-	-	-
Niepubliczne Przedszkole „Leśna Polanka”	-	-	-	-	-	-	1	9
<b>razem</b>	<b>22</b>	<b>584</b>	<b>29</b>	<b>712</b>	<b>33</b>	<b>794</b>	<b>35</b>	<b>887</b>
<b>RAZEM p-la i oddziały</b>	<b>64</b>	<b>1 410</b>	<b>68</b>	<b>1 513</b>	<b>72</b>	<b>1 670</b>	<b>72</b>	<b>1709</b>

Z powyższych danych wynika, iż sukcesywnie z roku na rok coraz więcej dzieci w wieku od 3 do 6 lat uczęszcza do przedszkoli prowadzonych przez gminę Śrem jak i również tych przez nią dotowanych.

Tabela 37. Etaty nauczycielskie i etaty administracji w przedszkolach

p-la prowadzone przez JST	2009/2010			2010/2011			2011/2012		
	średnia liczba dzieci na oddział	etaty nauczycielskie	etaty administracji i obsługi	średnia liczba dzieci na oddział	etaty nauczycielskie	etaty administracji i obsługi	średnia liczba dzieci na oddział	etaty nauczycielskie	etaty administracji i obsługi
P 2	25	15,59	16	25	16,59	14	28	16,64	14
P 3	22	16,64	15	24	14,68	17	24	15,59	15
P 5	23	21,00	15	24	18,68	17	25	19,59	17
P 7	22	12,64	18	21	13,78	16	27	14,59	16
<b>razem</b>	<b>x</b>	<b>65,87</b>	<b>64</b>	<b>x</b>	<b>63,73</b>	<b>64</b>	<b>x</b>	<b>66,41</b>	<b>62</b>

p-la prowadzone przez JST	2012/2013		
	średnia liczba dzieci na oddział	etaty nauczycielskie	etaty administracji i obsługi
P 2	27	14,09	12,50
P 3	23	14,09	10,71
P 5	25	17,86	12,50
P 7	26	11,99	12,96
<b>razem</b>	<b>x</b>	<b>58,03</b>	<b>48,67</b>

Z powyższych danych wynika, iż średnia liczba dzieci przypadająca na oddział uległa zmniejszeniu w roku szkolnym 2012/2013. Jest to spowodowane dążeniem do zrównania liczebności oddziałów w przedszkolach do 25 dzieci.

Tabela 38. Wydatki ponoszone na przedszkola prowadzone przez JST oraz dotacje

p-la prowadzone przez JST	wydatki			
	2009	2010	2011	2012
Przedszkole Nr 2	1 480 735,09	1 565 795,26	1 541 976,30	1 479 211,19
Przedszkole Nr 3	1 487 757,76	1 554 454,85	1 522 109,36	1 579 467,08
Przedszkole Nr 5	1 765 668,15	1 961 179,98	1 957 919,00	1 965 936,27
Przedszkole Nr 7	1 376 123,03	1 472 308,78	1 460 467,25	1 505 065,90
<b>razem p-la</b>	<b>6 110 284,03</b>	<b>6 553 738,87</b>	<b>6 482 471,91</b>	<b>6 529 680,44</b>
p-la dotowane	dotacje			
	2009	2010	2011	2012
Niezapominajka	652 800,00	835 416,00	1 099 215,00	1 018 286,10

Pod Wierzbami	768 000,00	943 164,00	1 124 955,00	976 221,98
Słoneczna Szóstka	239 700,00	794 826,00	1 310 058,00	1 412 901,16
Bł. E. Bojanowskiego	706 800,00	715 122,00	907 974,00	798 101,84
P-le Klub Malucha bajkowy Świat	-	-	-	136 376,19
<b>razem p-la dotowane</b>	<b>2 367 300,00</b>	<b>3 288 528,00</b>	<b>4 442 202,00</b>	<b>4 341 887,27</b>
<b>RAZEM przedszkola</b>	<b>8 477 584,03</b>	<b>9 842 266,87</b>	<b>10 924 673,91</b>	<b>10 871 567,71</b>

Wydatki ponoszone na przedszkola prowadzone przez gminę Śrem kształtują się na podobnym poziomie na przestrzeni 4 lat. Jeśli chodzi o wysokość dotacji po rok rocznym wzrosło o ok. 1 mln zł, tendencja ta ustabilizowała się i różnica pomiędzy latami 2011 i 2012 jest niewielka.

Tabela. 39

Liczba uczniów i oddziałów w szkołach prowadzonych przez gminę Śrem

szkoły podstawowe prowadzone przez JST	2009/2010		2010/2011		2011/2012		2012/2013	
	oddziały	liczba uczniów	oddziały	liczba uczniów	oddziały	liczba uczniów	oddziały	liczba uczniów
Szkoła Podstawowa Nr 1	33	666	28	646	26	590	26	565
Szkoła Podstawowa Nr 4	24	559	24	551	23	509	21	482
Szkoła Podstawowa Nr 6	29	702	27	673	26	633	26	639
<b>razem SP miejskie</b>	<b>86</b>	<b>1 927</b>	<b>79</b>	<b>1 870</b>	<b>75</b>	<b>1 732</b>	<b>73</b>	<b>1686</b>
SP Bodzyniewo	6	91	6	93	6	81	6	84
SP Krzyżanowo	6	58	6	56	6	52	6	56
SP Pysząca	6	104	6	103	6	96	6	87
SP Wyrzeka	5	48	5	39	-	-	-	-
ZSPiG Dąbrowa	9	156	9	166	9	174	9	184
ZSPiG Nochowo	12	288	12	281	17	301	16	282
ZSPiG Zbrudzewo	9	155	9	162	9	149	9	149
<b>razem SP wiejskie</b>	<b>53</b>	<b>900</b>	<b>53</b>	<b>900</b>	<b>53</b>	<b>853</b>	<b>52</b>	<b>842</b>
<b>Razem SP i zespoły</b>	<b>139</b>	<b>2 827</b>	<b>132</b>	<b>2 770</b>	<b>128</b>	<b>2 585</b>	<b>125</b>	<b>2528</b>
Gimnazjum Nr 1	27	639	23	603	21	543	20	528
Gimnazjum Nr 2	18	378	15	328	12	266	10	216
<b>razem G</b>	<b>45</b>	<b>1 017</b>	<b>38</b>	<b>931</b>	<b>33</b>	<b>809</b>	<b>30</b>	<b>744</b>
<b>RAZEM SP i G</b>	<b>184</b>	<b>3 844</b>	<b>170</b>	<b>3 701</b>	<b>161</b>	<b>3 394</b>	<b>155</b>	<b>3272</b>

Powyższe dane obrazują coroczny spadek ilości uczniów

uczęszczających zarówno do szkół podstawowych jak i gimnazjów prowadzonych przez gminę Śrem. Uczniowie Ci w przeważającej większości trafiają do Katolickiej Szkoły Podstawowej, Szkoły Podstawowej im. Kawalerów Orderu Uśmiechu, Katolickiego Gimnazjum a także do Gimnazjum Dwujęzycznego zlokalizowanego przy Liceum Ogólnokształcącym w Śremie i Niepublicznego Gimnazjum oraz Niepublicznego Gimnazjum.

Zwiększająca się liczba uczniów uczęszczających do szkół dotowanych została przedstawiona w poniższej tabeli.

Tabela 40. Liczba uczniów i oddziałów szkół prowadzonych przez inne podmioty

szkoły podstawowe dotowane przez JST	2009/2010		2010/2011		2011/2012		2012/2013	
	oddziały	liczba uczniów	oddziały	liczba uczniów	oddziały	liczba uczniów	oddziały	liczba uczniów
Katolicka Publiczna SP	-	-	2	49	7	134	10	215
Katolickie Gimnazjum	-	-	3	59	6	125	8	163
Niepubl. Gimnazjum	5	98	5	101	4	102	4	92
Dwujęzyczne Gimnazjum	1	30	2	59	3	91	3	95
Szkoła Podstawowa im. Kawalerów Orderu Uśmiechu	-	-	-	-	-	-	1	28
<b>Razem</b>	<b>6</b>	<b>128</b>	<b>12</b>	<b>268</b>	<b>20</b>	<b>452</b>	<b>26</b>	<b>593</b>

Poniżej przedstawiono etaty nauczycielskie oraz etaty administracji w szkołach. Z danych tych wynika, że z roku na rok liczba etatów nauczycieli ulega zmniejszeniu. Można powiedzieć, że etaty administracji i obsługi pozostają na tym samym poziomie.

Tabela 41. Etaty nauczycielskie i etaty administracji w szkołach

szkoły podstawowe prowadzone przez JST	2009/2010		2010/2011		2011/2012		2012/2013	
	etaty nauczycielskie	etaty administracji i obsługi	etaty nauczycielskie	etaty administracji i obsługi	etaty nauczycielskie	etaty administracji i obsługi	etaty nauczycielskie	etaty administracji i obsługi
SP 1	63,33	13,50	63,05	13,00	59,23	15,00	49,22	12,70
SP 4	41,39	14,00	40,61	12,63	38,72	11,13	36,81	10,88
SP 6	51,44	14,63	48,44	14,50	49,72	14,50	47,00	13,00
<b>razem SP miejskie</b>	<b>156,16</b>	<b>42,13</b>	<b>152,1</b>	<b>40,13</b>	<b>147,67</b>	<b>40,63</b>	<b>133,03</b>	<b>36,58</b>
SP Bodzyniewo	12,12	4,00	13,28	5,00	13,17	5,00	12,23	4,90

SP Krzyżanowo	10,94	3,75	11,74	2,50	12,52	2,00	11,92	2,82
SP Pysząca	11,77	4,50	12,04	4,50	11,45	4,00	11,35	4,37
SP Wyrzeka	10,80	2,75	12,76	2,75	-	-	-	-
ZSPiG Dąbrowa	17,11	4,00	16,72	4,00	17,05	4,00	16,55	4,50
ZSPiG Nochowo	25,34	5,50	25,26	5,50	32,50	7,75	34,45	7,60
ZSPiG Zbrudzewo	21,72	11,50	21,85	10,00	20,28	11,00	20,49	11,05
<b>razem SP wiejskie</b>	<b>109,80</b>	<b>36,00</b>	<b>113,65</b>	<b>34,25</b>	<b>106,97</b>	<b>33,75</b>	<b>106,99</b>	<b>35,24</b>
<b>RAZEM SP i Zespoły</b>	<b>265,96</b>	<b>78,13</b>	<b>265,75</b>	<b>74,38</b>	<b>254,64</b>	<b>74,38</b>	<b>240,02</b>	<b>71,82</b>
Gimnazjum Nr 1	67,18	15,25	61,00	16,25	54,56	17,25	51,28	16,25
Gimnazjum Nr 2	42,50	10,35	40,39	10,50	35,29	10,00	29,28	8,50
<b>Razem G</b>	<b>109,68</b>	<b>25,60</b>	<b>101,39</b>	<b>26,75</b>	<b>89,85</b>	<b>27,25</b>	<b>80,56</b>	<b>24,75</b>
<b>RAZEM szkoły</b>	<b>375,64</b>	<b>103,73</b>	<b>367,14</b>	<b>101,13</b>	<b>344,49</b>	<b>101,63</b>	<b>320,58</b>	<b>96,57</b>

Tabela 42. Wydatki poniesione w poszczególnych latach

szkoły podstawowe prowadzone przez JST	wydatki			
	2009	2010	2011	2012
Szkoła Podstawowa Nr 1	4 134 284,81	4 285 677,31	4 190 482,78	4 139 820,05
Szkoła Podstawowa Nr 4	3 123 567,59	3 005 415,01	3 056 316,02	3 097 356,08
Szkoła Podstawowa Nr 6	4 027 651,19	4 286 329,49	4 325 650,45	4 362 730,53
<b>razem SP miejskie</b>	<b>11 285 503,59</b>	<b>11 577 421,81</b>	<b>11 572 449,25</b>	<b>11 599 906,66</b>
SP Bodzyniewo	1 027 352,28	1 160 939,62	1 155 510,69	1 196 311,14
SP Krzyżanowo	766 883,23	820 573,30	815 377,39	856 616,36
SP Pysząca	1 018 810,83	1 064 542,49	1 070 850,91	1 077 855,68
SP Wyrzeka*	735 766,42	800 641,85	672 682,45	-
ZSPiG Dąbrowa	1 166 565,08	1 249 039,64	2 111 571,05	1 407 360,64
ZSPiG Nochowo	1 888 884,27	1 919 917,02	1 321 397,07	2 625 285,62
ZSPiG Zbrudzewo	2 508 379,10	2 645 359,65	2 902 753,86	2 906 278,84
<b>razem SP wiejskie</b>	<b>9 112 641,21</b>	<b>9 661 013,57</b>	<b>10 050 143,42</b>	<b>10 069 708,28</b>
<b>RAZEM szkoły i zespoły</b>	<b>20 398 144,80</b>	<b>21 238 435,38</b>	<b>21 622 592,67</b>	<b>21 669 614,94</b>
Gimnazjum Nr 1	4 498 610,97	4 695 670,61	4 262 621,64	4 254 054,02
Gimnazjum Nr 2	3 008 820,05	2 888 487,67	2 723 338,65	2 635 483,98
<b>razem gimnazja</b>	<b>7 507 431,02</b>	<b>7 584 158,28</b>	<b>6 985 960,29</b>	<b>6 889 538,00</b>
<b>RAZEM szkoły</b>	<b>27 905 575,82</b>	<b>28 822 593,66</b>	<b>28 608 552,96</b>	<b>28 559 152,94</b>

\*) w 2011 w okresie od I do VIII

Mimo coraz mniejszej liczby uczniów uczęszczających do szkół koszty wydatkowane w szkołach prowadzonych przez gminę Śrem sukcesywnie rosną. Jest to spowodowane m.in. podwyżkami dla nauczycieli, które

rozpoczęły się w 2009 r. a zakończyły w 2012 r.

Tabela 43. Dotacje

szkoły podstawowe dotowane przez JST	dotacje			
	2009	2010	2011	2012
Katolicka Publiczna SP	-	86 394,35*	451 369,83	932 937,89
Katolickie Gimnazjum	-	132 948,24*	609 363,16	1 097 610,42
Niepubliczne Gimnazjum	394 018,70	412 337,73	525 806,68	507 182,85
Szkoła Podstawowa im. Kawalerów Orderu Uśmiechu	-	-	-	49 577,00
<b>Razem</b>	<b>394 018,70</b>	<b>631 680,32</b>	<b>1 586 539,67</b>	<b>2 587 308,16</b>

\*) dot. tylko okresu IX-XII

Dotacje dla Katolickiej Szkoły Podstawowej i Gimnazjum z roku na rok rosną. Jest to związane z uruchamianiem kolejnych oddziałów a co za tym idzie uczęszczaniem do szkoły od 1 września 2012 r. coraz większej grupy uczniów.

