



PEUEK.4424.110.2012.SEW

INFORMACJA
o stanie realizacji zadań oświatowych
gminy Śrem w roku szkolnym 2011/2012

Pion Edukacji i Usług Społecznych
Urzędu Miejskiego w Śremie

Sesja Rady Miejskiej w Śremie

Śrem, 25 października 2012 r.

SPIS TREŚCI:

| | | |
|------|---|---------|
| I. | WSTĘP | str. 3 |
| II. | ZADANIA OŚWIATOWE GMINY | str. 3 |
| III. | PODSTAWOWE DECYZJE PRAWNE | str. 4 |
| IV. | PRZEDSZKOŁA, ODDZIAŁY PRZEDSZKOLNE PRZY SZKOŁACH PODSTAWOWYCH, INNE FORMY WYCHOWANIA PRZEDSZKOLNEGO | str. 5 |
| V. | SZKOŁY PODSTAWOWE I GIMNAZJA | str. 11 |
| VI. | FINANSOWANIE OŚWIATY | str. 48 |
| VII. | ANALIZA PORÓWNAWCZA | str. 52 |

I. WSTĘP

Ustawą z dnia 19 marca 2009 r. o zmianie ustawy o systemie oświaty oraz o zmianie innych ustaw (Dz. U. z 2009 r. Nr 56, poz. 458), w ustawie z dnia 7 września 1991 r. o systemie oświaty (Dz. U. z 2004r. Nr 256, poz. 2572 z późn. zm.) dodano w art. 5a ust. 4 zapis w następującym brzmieniu: *"Organ wykonawczy jednostki samorządu terytorialnego, w terminie do dnia 31 października, przedstawia organowi stanowiącemu jednostki samorządu terytorialnego informację o stanie realizacji zadań oświatowych tej jednostki za poprzedni rok szkolny, w tym o wynikach sprawdzianu i egzaminów, o których mowa w art. 9 ust. 1 pkt 1, 2 i 3 lit. b-f, w szkołach tych typów, których prowadzenie należy do zadań własnych jednostki samorządu terytorialnego"*.

Informacja o stanie realizacji zadań oświatowych przedstawiona w niniejszym opracowaniu odnosi się do roku szkolnego 2011/2012.

II. ZADANIA OŚWIATOWE GMINY

1. Zaspokajanie zbiorowych potrzeb wspólnoty m.in. w zakresie edukacji publicznej należy do zadań własnych gminy – art. 7 ust. 1 ustawy o samorządzie gminnym.
2. Zakładanie i prowadzenie przedszkoli w tym przedszkoli specjalnych, szkół podstawowych i gimnazjów – ustawa o systemie oświaty.
3. Zabezpieczenie bazy lokalowej i sprawności technicznej obiektów oświatowych oraz środków rzeczowych i finansowych dla działalności – ustawa o systemie oświaty.
4. Zabezpieczenie kadry pracowniczej, w tym administracyjno-obługowej – ustawa o systemie oświaty.
5. Stanowienie o wysokości niektórych składników wynagrodzenia nauczycieli – Karta nauczyciela.
6. Wspieranie nauczycieli w procesie dydaktyczno-wychowawczym – Karta Nauczyciela.
7. Inspirowanie i realizacja zadań dla wsparcia procesu dydaktycznego i szkolnych programów wychowawczych – strategia gminy Śrem.
8. Kontrolowanie przez uczniów obowiązku szkolnego i obowiązku nauki – ustawa o systemie oświaty.
9. Realizacja zadań wspierających uczniów w nauce – ustawa o systemie oświaty.

III. PODSTAWOWE DECYZJE PRAWNE

W roku szkolnym 2011/2012 Rada Gminy podjęła 2 uchwały regulujące przepisy ustawodawcze w dziedzinie oświaty, a mianowicie:

1. Uchwała Nr 138/XV/11 Rady Miejskiej w Śremie z dnia 27 października 2011 r. w sprawie opłat za świadczenia udzielane przez przedszkola, dla których organem prowadzącym jest gmina Śrem (Dz. Urz. Woj. Wlkp Nr 321 poz. 5248 z dnia 30 listopada 2011 r.),
2. Uchwała Nr 201/XX/2012 Rady Miejskiej w Śremie z dnia 29 marca 2012 r. w sprawie zasad udzielania i rozmiaru obniżek tygodniowego obowiązkowego wymiaru godzin zajęć oraz określenie tygodniowego obowiązkowego wymiaru godzin zajęć niektórych nauczycieli.

W ramach wewnętrznego kierownictwa oprócz różnego rodzaju decyzji organizacyjno-kadrowych wydano 19 zarządzeń Burmistrza Śremu odnoszących się do sfery oświaty. Przeprowadzono 5 konkursów na stanowiska dyrektora:

- ~ Przedszkola Nr 5 „Mali Przyrodnicy” w Śremie,
- ~ Szkoły Podstawowej Nr 1 im. Mikołaja Kopernika w Śremie,
- ~ Szkoły Podstawowej Nr 4 im. Marii Konopnickiej w Śremie,
- ~ Szkoły Podstawowej Nr 6 im. Braci Barskich w Śremie,
- ~ Gimnazjum Nr 2 im. Ks. Piotra Wawrzyniaka w Śremie.

Do egzaminu na stopień nauczyciela mianowanego przystąpiło i uzyskało pozytywną ocenę komisji 14 nauczycieli kontraktowych.

W ramach współpracy pomiędzy gminami w roku szkolnym 2011/2012 gmina Śrem podpisała z gminami Mosina, Kościan, Zaniemyśl, Kórnik, Książ Wlkp., Czempin, Dolsk, Krzywiń oraz Brodnica porozumienia określające zasady uiszczania opłat za dzieci będące mieszkańcami gminy Śrem a uczęszczające do placówek poza gminą jak i dzieci niebędące mieszkańcami gminy Śrem a uczęszczające do placówek zlokalizowanych na terenie gminy Śrem.

IV. PRZEDSZKOŁA, ODDZIAŁY PRZEDSZKOLNE PRZY SZKOŁACH PODSTAWOWYCH, INNE FORMY WYCHOWANIA PRZEDSZKOLNEGO

W roku szkolnym 2011/2012 gmina Śrem prowadziła i nadal prowadzi cztery przedszkola publiczne, sześć szkół podstawowych, trzy zespoły szkoły podstawowej i gimnazjum oraz dwa gimnazja. Łącznie 15 placówek kształcących i wychowujących dzieci i młodzież w wieku od 3 do 16 roku życia.

W roku szkolnym 2011/2012 gmina Śrem była organem prowadzącym dla 4 przedszkoli publicznych, a mianowicie:

- Przedszkola Nr 2 „Słoneczna Gromada” w Śremie,
- Przedszkola Nr 3 „Jarzębinka” w Śremie,
- Przedszkola Nr 5 z oddziałami integracyjnymi „Mali Przyrodnicy” w Śremie,
- Przedszkole Nr 7 „Janka Wędrowniczka” w Śremie.

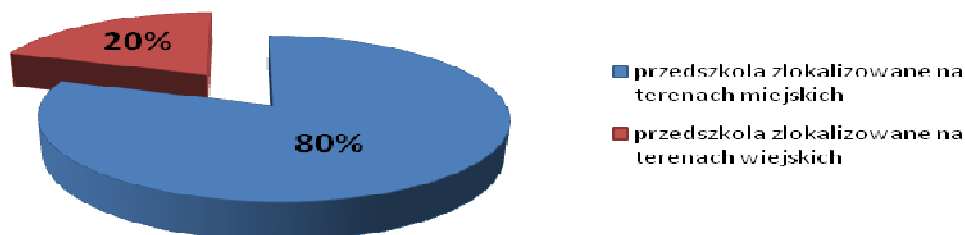
Przedszkole Nr 5 „Mali Przyrodnicy” w Śremie jest jedyną placówką na terenie gminy Śrem, w której funkcjonują oddziały integracyjne. W oddziałach tych w roku szkolnym 2011/2012 na podstawie opinii poradni psychologiczno-pedagogicznych zostało objętych wczesnym wspomaganie rozwoju 12 dzieci.

Ponadto przy szkołach wiejskich, które również prowadzone są przez gminę Śrem, w roku szkolnym 2011/2012 funkcjonowało jedenaście oddziałów przedszkolnych, a mianowicie:

- Oddział Przedszkolny w Bodzyniewie,
- Oddział Przedszkolny w Mórce,
- Oddział Przedszkolny w Gaju,
- Oddział Przedszkolny w Pyszącej,
- Oddział Przedszkolny w Wyrzece,
- Oddział Przedszkolny w Dalewie,
- Oddział Przedszkolny w Dąbrowie,
- Oddział Przedszkolny w Nochowie,
- Dwa Oddziały Przedszkolne w Zbrudzewie,
- Oddział Przedszkolny w Niesłabinie.

Łącznie do wszystkich wyżej wymienionych placówek przedszkolnych prowadzonych przez gminę Śrem uczęszczało 876 dzieci, z czego 172 do oddziałów przedszkolnych zlokalizowanych przy szkołach wiejskich.

Wykres 1. *Udział procentowy dzieci uczęszczających do przedszkoli oraz oddziałów przedszkolnych prowadzonych przez gminę z podziałem na miasto i tereny wiejskie.*



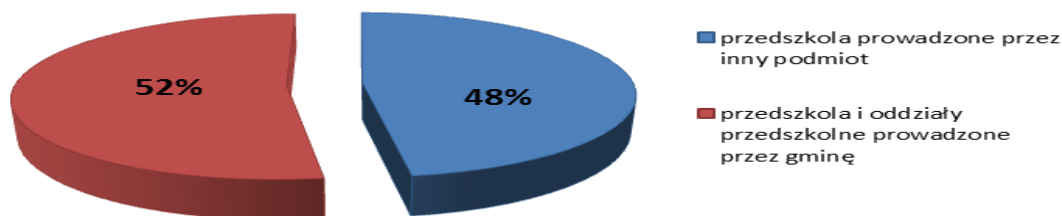
Ponadto w analizowanym okresie czasu na terenie gminy Śrem funkcjonowało pięć przedszkoli (dwa publiczne i trzy niepubliczne) prowadzone przez inne podmioty:

- Publiczne Przedszkole „Niezapominajka” prowadzone przez Zgromadzenie Sióstr Św. Elżbiety z siedzibą w Poznaniu,
- Publiczne Przedszkole „Pod Wierzbami” prowadzone przez Spółkę Cywilną BAJKA z siedzibą w Śremie,
- Niepubliczne Przedszkole im. Bł. Edmunda Bojanowskiego prowadzone przez Parafię Rzymsko-Katolicką p.w. Najświętszego Serca Jezusa w Śremie,
- Niepubliczne Przedszkole „Słoneczna Szóstka” prowadzone przez osoby fizyczne Panią Jolantę Tylman i Pana Jakuba Tylmana,
- Niepubliczne Przedszkole „Klub Malucha Bajkowy Świat” prowadzone przez osobę fizyczną Panią Renatę Cerekwicką.

Ponadto na terenie gminy Śrem funkcjonował Zespół Wychowania Przedszkolnego. Organem prowadzącym dla tej formy opieki są osoby fizyczne Pani Jolanta Tylman oraz Pan Jakub Tylman. Dzieci mogą spędzać czas z innymi dziećmi oraz rodzicami w dogodnych godzinach oraz dniach tygodnia dostosowanych do potrzeb. W roku szkolnym 2011/2012 na zajęcia w tej formie uczęszczało ok. 20 dzieci. Od października 2011 r. powstało Niepubliczny Punkt Przedszkolny „Klub Malucha Bajkowy Świat” prowadzony przez osobę fizyczną Panią Renatę Cerekwicką. W roku szkolnym 2011/2012 opieką zostało objętych 6 dzieci.

Łącznie do przedszkoli prowadzonych przez inny podmiot uczęszczało 794 dzieci, co stanowi 48% ogółu dzieci uczęszczających do przedszkoli i oddziałów przedszkolnych prowadzonych przez gminę Śrem w roku szkolnym 2011/2012.

Wykres 2. *Udział procentowy dzieci uczęszczających do przedszkoli i oddziałów przedszkolnych prowadzonych przez gminę oraz do przedszkoli prowadzonych przez inny podmiot*



Gmina Śrem w roku szkolnym 2011/2012 umożliwiła dzieciom w wieku od 3 do 4 lat uczęszczanie do przedszkoli, natomiast zapewniła miejsce w placówce przedszkolnej każdemu dziecku w wieku 5 i 6 lat. Do wszystkich placówek przedszkolnych zarówno tych prowadzonych przez gminę Śrem jak i tych prowadzonych przez inny podmiot, w roku szkolnym 2011/2012 uczęszczało łącznie 434 dzieci 6 letnich oraz 440 dzieci 5 letnich. Praca w tych placówkach odbywała się w 30 oddziałach.

Szczegółowe dane zostały ujęte w poniższej tabeli.

Tabela 1. *Ilość dzieci 5 –cio i 6-cio letnich uczęszczających do przedszkoli, oddziałów przedszkolnych przy szkołach podstawowych w roku szkolnym 2011/2012*

| Ip. | Nazwa Przedszkola | Ilość oddziałów | Ilość dzieci | |
|---|--|-----------------|--------------|------------|
| | | | 5 lat | 6 lat |
| Placówki publiczne | | | | |
| 1 | Przedszkole nr 2 "Słoneczna Gromada" | 2 | 56 | 67 |
| 2 | Przedszkole nr 3 "Jarzębinka" | 2 | 57 | 44 |
| 3 | Przedszkole nr 5 "Mali Przyrodnicy" | 2 | 44 | 48 |
| 4 | Przedszkole nr 7 "Janka Wędrowniczka" | 3 | 26 | 52 |
| Oddziały przedszkolne przy szkołach podstawowych | | | | |
| 5 | SP Zbrudzewo | 3* | 10 | 14 |
| 6 | SP Nochowo | 3* | 0 | 22 |
| 7 | SP Pysząca | 1 | 6 | 9 |
| 8 | SP Dąbrowa | 1 | 6 | 9 |
| 9 | SP Bodzyniewo | 2* | 11 | 18 |
| 10 | SP Krzyżanowo | 1 | 9 | 6 |
| Przedszkola niepubliczne | | | | |
| 11 | Przedszkole "Niezapominajka" | 3 | 62 | 31 |
| 12 | Przedszkole "Pod Wierzbami" | 2 | 34 | 49 |
| 13 | Przedszkole Bł.E.Bojanowskiego | 2 | 65 | 42 |
| 14 | Przedszkole "Słoneczna Szóstka" | 2 | 52 | 23 |
| 15 | Przedszkole „Klub Malucha Bajkowy Świat” | 1 | 2 | 0 |
| Razem | | 30 | 440 | 434 |

*) łączna liczba oddziałów przynależących do szkoły podstawowej

Ponadto w roku szkolnym 2011/2012 obowiązek wychowania przedszkolnego poza granicami gminy Śrem realizowało 14 dzieci, które na prośbę rodziców po podpisaniu porozumienia zawartego z gminą Brodnica uczęszczały do Przedszkola Samorządowego w Manieczkach, 2 dzieci w Przedszkolu na terenie gminy Książ Wlkp. oraz 2 dzieci w mieście Poznań.

Z danych statystycznych będących w dyspozycji Urzędu wynika, iż na terenie gminy Śrem zameldowanych było 440 dzieci w wieku 6 lat oraz 446 dzieci w wieku 5 lat.

W roku szkolnym 2011/2012 praca w przedszkolach publicznych odbywała się w 27 oddziałach, w przedszkolach niepublicznych w 33 oddziałach, natomiast w oddziałach przedszkolnych przy szkołach podstawowych w 11 oddziałach. We wszystkich przedszkolach odbywały się zajęcia logopedyczne. Ponadto przedszkola oferowały udział w zajęciach języka angielskiego, zajęć muzycznych z elementami rytmiki, zajęciach plastycznych czy kółkach teatralnych. W roku szkolnym 2011/2012 w Przedszkolu Nr 2 realizowany był program pilotażowy nauki gry w szachu dla wszystkich dzieci 6 letnich. Jak co roku każda z placówek była organizatorem „Drzwi otwartych”, podczas których rodzice mogli zapoznać się z funkcjonowaniem placówek. Przedszkola wyspecjalizowały się w dużych uroczystościach organizowanych pod patronatem Burmistrza Śremu. W przedszkolu Nr 2 organizowana była Spartakiada Przedszkolaków, w Przedszkolu Nr 3 „Rożtańczone Przedszkolaki”, w Przedszkolu Nr 5 „Śpiewak Przedszkolak” a w Przedszkolu Nr 7 „Przeгляд Teatryków”.

Poniżej zostały przedstawione tabele obrazujące szczegółowy stan organizacji przedszkoli publicznych i niepublicznych, innych form wychowania przedszkolnego oraz oddziałów przedszkolnych przy szkołach podstawowych zlokalizowanych na terenie gminy Śrem w roku szkolnym 2011/2012.

Tabela 2. Ilość dzieci w przedszkolach publicznych z podziałem na grupy wiekowe.

| Lp | Nazwa Przedszkola | Ilość oddziałów | | | Ilość dzieci | | |
|--------------|-------------------|-----------------|----------|-----------|--------------|------------|------------|
| | | ogółem | 6-latki | 3-5 latki | ogółem | 6- latki | 3-5 latki |
| 1 | Przedszkole nr 2 | 7 | 2 | 5 | 199 | 67 | 132 |
| 2 | Przedszkole nr 3 | 7 | 2 | 5 | 171 | 44 | 127 |
| 3 | Przedszkole nr 5 | 7 | 2 | 5 | 174 | 48 | 126 |
| 4 | Przedszkole nr 7 | 6 | 3 | 3 | 160 | 52 | 108 |
| Razem | | 27 | 9 | 18 | 704 | 211 | 493 |

Tabela 3. Ilość dzieci w przedszkolach prowadzonych przez inny podmiot z podziałem na grupy wiekowe oraz w zespole wychowania przedszkolnego.

| Lp. | Nazwa Przedszkola | Ilość oddziałów | | | Ilość dzieci | | |
|--------------|----------------------------------|-----------------|-----------|-----------|--------------|------------|------------|
| | | ogółem | 6-latki | 3-5 latki | ogółem | 6- latki | 3-5 latki |
| 1 | Niezapominajka | 7 | 3 | 4 | 172 | 31 | 141 |
| 2 | Pod Wierzbami | 6 | 2 | 4 | 160 | 49 | 111 |
| 3 | Bł.E.Bojanowskiego | 6 | 2 | 4 | 176 | 42 | 134 |
| 4 | Słoneczna Szóstka | 12 | 2 | 10 | 277 | 23 | 254 |
| 5 | Klub Malucha Bajkowy Świat | 2 | 1 | 1 | 9 | 0 | 9 |
| Razem | | 33 | 10 | 23 | 794 | 145 | 649 |
| 1 | Zespół Wychowania Przedszkolnego | | | 1 | | | 20 |
| 2 | Punkt Przedszkolny Bajkowy Świat | | | 1 | | | 6 |

Tabela 4. Ilość dzieci w oddziałach przedszkolnych przy szkołach podstawowych z podziałem na grupy wiekowe.

| Lp. | Oddział przedszkolny przy: | Ilość oddziałów | Ilość dzieci | |
|--------------|----------------------------------|-----------------|--------------|---------------|
| | | | ogółem | w tym 6-latki |
| 1 | ZSPiG w Zbrudzewie | 3 | 52 | 14 |
| 2 | ZSPiG w Nochowiu | 3 | 36 | 22 |
| 3 | Szkole Podstawowej w Pyszce | 1 | 15 | 9 |
| 4 | ZSPiG w Dąbrowie | 1 | 15 | 9 |
| 5 | Szkole Podstawowej w Bodzyniewie | 2 | 29 | 18 |
| 6 | Szkole Podstawowej w Krzyżanowie | 1 | 25 | 6 |
| Razem | | 11 | 172 | 78 |

Wg danych statystycznych dot. liczebności dzieci zameldowanych na terenie gminy Śrem wynika, że dzieci w wieku 3, 4, 5 i 6 lat zameldowanych było odpowiednio 520, 494, 446 oraz 440. Do przedszkoli prowadzonych przez gminę Śrem, oddziałów przedszkolnych przy szkołach podstawowych oraz przedszkoli dotowanych uczęszczało łącznie 1670 dzieci. Do przedszkoli poza gminą Śrem uczęszczało 39 dzieci będących mieszkańcami gminy Śrem. Do placówek przedszkolnych zlokalizowanych na terenie gminy Śrem oraz poza gminą Śrem uczęszczały wszystkie dzieci w wieku 5 i 6 lat zameldowane na terenie gminy Śrem.

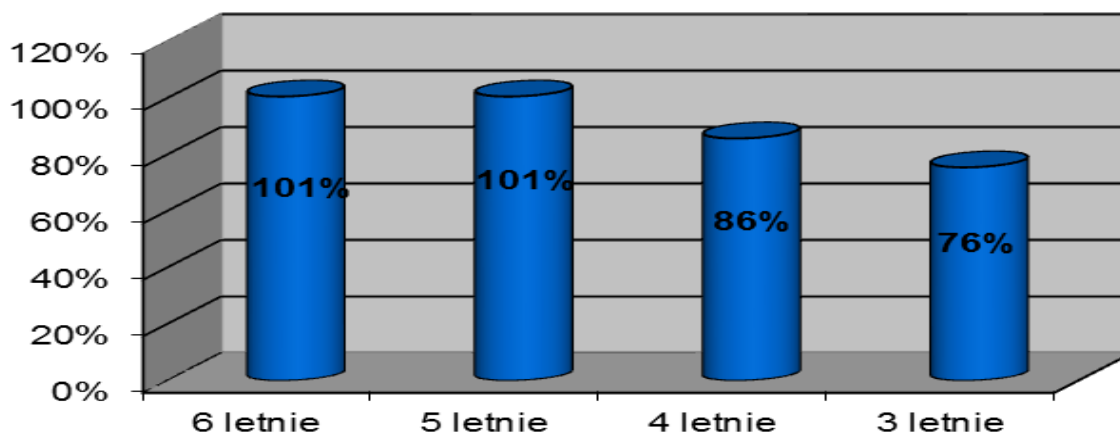
Tabela 4a. Dane meldunkowe

| | 6 latki | 5 latki | 4 latki | 3 latki |
|---|------------|------------|------------|------------|
| Liczba dzieci zameldowanych na terenie gminy Śrem (stan na 30.09.2011) | 440 | 446 | 494 | 520 |
| Liczba dzieci uczęszczających do przedszkoli prowadzonych przez gminę Śrem | 289 | 225 | 163 | 199 |
| Liczba dzieci uczęszczająca do przedszkoli dotowanych przez gminę Śrem | 145 | 215 | 247 | 187 |
| Liczba dzieci z gminy Śrem uczęszczających do p-li z Gminy Książ Wilkp. | 0 | 2 | 4 | 5 |

| | | | | |
|---|------------|------------|------------|------------|
| Liczba dzieci z gminy Śrem uczęszczających do p-li z gminy Brodnica | 9 | 5 | 9 | 2 |
| Liczba dzieci z gminy Śrem uczęszczający do p-li z Miasta Poznań | 0 | 2 | 1 | 0 |
| Razem | 443 | 449 | 424 | 393 |
| % udział | 101% | 101% | 86% | 76% |

Poniżej przedstawiony został wykres obrazujący procentowy udział dzieci w wieku od 3 do 6 lat uczęszczających w roku szkolnym 2011/2012 do placówek oświatowych zlokalizowanych na terenie gminy Śrem oraz do przedszkoli spoza gminy Śrem w stosunku do liczby dzieci zameldowanych na terenie gminy Śrem. Wysoki procent dzieci w wieku 6 lat uczęszczających do przedszkoli wynika z przyjmowania dzieci do tych placówek na podstawie oświadczenia o miejscu zamieszkania, a nie rzeczywistym meldunku potwierdzonym w biurze meldunkowym Urzędu.

Wykres 3. Procentowy udział dzieci w wieku od 3 do 6 lat uczęszczających do placówek oświatowych na terenie gminy Śrem



W przedszkolach prowadzonych przez gminę Śrem, w roku szkolnym 2011/2012 do jednego oddziału uczęszczało średnio 26 dzieci. Opiekę nad dziećmi zapewniła wykwalifikowana kadra. Średnio na jednego wychowawcę zatrudnionego w przedszkolu prowadzonym przez gminę Śrem przypadło ok. 11 podopiecznych. Największą grupę nauczycieli zatrudnionych w przedszkolach prowadzonych przez gminę Śrem stanowią nauczyciele posiadający stopień awansu zawodowego nauczyciela mianowanego (26 nauczycieli).

Liczba zatrudnionych nauczycieli w przedszkolach prowadzonych przez gminę Śrem oraz ilość pracowników niepedagogicznych przedstawiają poniższe tabele (Tabela 5 i 6).

Tabela 5. Wykaz kadry pedagogicznej i niepedagogicznej zatrudnionej w przedszkolach prowadzonych przez gminę Śrem

| Lp. | Nazwa Przedszkola | Kadra pedagogiczna | | Kadra niepedagogiczna | |
|--------------|-------------------|--------------------|--------------|-----------------------|--------------|
| | | Ilość nauczycieli | Ilość etatów | Ilość osób | Ilość etatów |
| 1 | Przedszkole nr 2 | 18 | 16,64 | 16 | 14 |
| 2 | Przedszkole nr 3 | 17 | 15,59 | 17 | 15 |
| 3 | Przedszkole nr 5 | 21 | 19,59 | 18 | 17 |
| 4 | Przedszkole nr 7 | 16 | 14,59 | 17 | 16 |
| Razem | | 72 | 66,41 | 68 | 62 |

Tabela 6. Wykaz kadry pedagogicznej w przedszkolach prowadzonych przez gminę Śrem wg stopnia awansu zawodowego

| Lp. | Nazwa Przedszkola | Stażysta | Kontraktowy | Mianowany | Dyplomowany | razem |
|--------------|-------------------|----------|-------------|-----------|-------------|-----------|
| 1 | Przedszkole nr 2 | 0 | 5 | 6 | 7 | 18 |
| 2 | Przedszkole nr 3 | 1 | 4 | 7 | 5 | 17 |
| 3 | Przedszkole nr 5 | 2 | 6 | 7 | 6 | 21 |
| 4 | Przedszkole nr 7 | 1 | 4 | 6 | 5 | 16 |
| Razem | | 4 | 19 | 26 | 23 | 72 |

Przedszkola publiczne prowadzone przez gminę Śrem funkcjonowały w 4 budynkach komunalnych. Stan bazy lokalowej obrazuje tabela 7.

Tabela 7. Stan bazy lokalowej w przedszkolach publicznych prowadzonych przez gminę Śrem

| Lp. | Nazwa Przedszkola | powierzchnia budynku w m ² | liczba sal lekcyjnych |
|--------------|---------------------------------------|---------------------------------------|-----------------------|
| 1 | Przedszkole nr 2 "Słoneczna Gromada" | 475 | 7 |
| 2 | Przedszkole nr 3 "Jarzębinka" | 843 | 6 |
| 3 | Przedszkole nr 5 "Mali Przyrodnicy" | 1478 | 7 |
| 4 | Przedszkole nr 7 "Janka Wędrowniczka" | 1250 | 6 |
| Razem | | | 26 |

Na terenie każdego przedszkola prowadzonego przez gminę Śrem zlokalizowany jest plac zabaw. Zatem każde dziecko ma możliwość zabawy na świeżym powietrzu. Ponadto przy Przedszkolu Nr 2 zlokalizowany jest teren sportowy z mini bieżnią, na którym corocznie organizowana jest letnia spartakiada przedszkolaków.

Każde przedszkole prowadzone przez gminę Śrem jest po termomodernizacji.

W wakacje letnie roku szkolnego 2011/2012 dyżury pełniły dwa przedszkola. W miesiącu lipcu 2012 r. Przedszkole Nr 2 „Słoneczna Gromada” natomiast w miesiącu sierpniu 2012 r. Przedszkole Nr 7 "Janka Wędrowniczka".

V. SZKOŁY PODSTAWOWE I GIMNAZJA

1. Organizacja szkół podstawowych i gimnazjów:

W roku szkolnym 2011/2012 gmina Śrem była organem prowadzącym dla 11 szkół, w tym dla 6 szkół podstawowych, 2 gimnazjów oraz 3 zespołów szkół. Są to:

1. Szkoła Podstawowa Nr 1 im. Mikołaja Kopernika w Śremie;
2. Szkoła Podstawowa Nr 4 im. Marii Konopnickiej w Śremie;
3. Szkoła Podstawowa Nr 6 im. Braci Barskich w Śremie;
4. Szkoła Podstawowa im. Dezyderego Chłapowskiego w Bodzyniewie;
5. Szkoła Podstawowa im. Władysława Reymonta w Krzyżanowie;
6. Szkoła Podstawowa im. Powstańców Wlkp. w Pyszącej;
7. Zespół Szkoły Podstawowej i Gimnazjum im. Jana Pawła II w Dąbrowie;
8. Zespół Szkoły Podstawowej i Gimnazjum im. Hrabiego Władysława Zamoyskiego w Nochowcie;
9. Zespół Szkoły Podstawowej i Gimnazjum w Zbrudzewie;
10. Gimnazjum Nr 1 im. Polskich Noblistów w Śremie;
11. Gimnazjum Nr 2 im. Ks. Piotra Wawrzyniaka w Śremie.

Od września 2011 r. zaprzestała funkcjonować Szkoła Podstawowa w Wyrzece. Uczniowie zlikwidowanej szkoły kontynuują naukę w budynku zlikwidowanej szkoły pod szyldem Zespołu Szkoły Podstawowej i Gimnazjum w Nochowcie.

Spośród szkół podstawowych zlokalizowanych na terenie miasta Śrem najwięcej, bo aż 633 uczniów uczęszczało do Szkoły Podstawowej Nr 6 w Śremie. Natomiast najwięcej uczniów w szkole podstawowej zlokalizowanej na terenie wiejskim jest w Szkole Podstawowej w Nochowcie (159 uczniów), która objęła nauką dzieci ze zlikwidowanej Szkoły Podstawowej w Wyrzece. Dane dotyczące dokładnej liczby uczniów w szkołach podstawowych przedstawiają poniższe tabele.

Tabela 8. Liczba uczniów uczęszczających do szkół podstawowych zlokalizowanych na terenie gminy Śrem z podziałem na szkoły miejskie i wiejskie

| Lp. | Nazwa jednostki | Ilość uczniów | Liczba oddziałów |
|--------------------------|---------------------------------------|---------------|------------------|
| 1 | Szkoła Podstawowa Nr 1 | 590 | 26 |
| 2 | Szkoła Podstawowa Nr 4 | 509 | 23 |
| 3 | Szkoła Podstawowa Nr 6 | 633 | 26 |
| 4 | Katolicka Publiczna Szkoła Podstawowa | 134 | 7 |
| razem SP miejskie | | 1866 | 82 |
| 5 | Szkoła Podstawowa w Bodzyniewie | 81 | 6 |
| 6 | Szkoła Podstawowa w Krzyżanowie | 52 | 6 |
| 7 | Szkoła Podstawowa w Pyszącej | 96 | 6 |

| | | | |
|--------------------------------|--------------------------------|-------------|------------|
| 8 | Szkoła Podstawowa w Dąbrowie | 120 | 6 |
| 9 | Szkoła Podstawowa w Nochowie | 159 | 11 |
| 10 | Szkoła Podstawowa w Zbrudzewie | 96 | 6 |
| razem SP wiejskie | | 604 | 41 |
| razem Szkoły Podstawowe | | 2470 | 123 |

Tabela 8a. Liczba uczniów uczęszczających do szkół podstawowych zlokalizowanych na terenie gminy Śrem z podziałem na oddziały

| Nazwa jednostki | kl. I | kl. II | kl. III | kl. IV | kl. V | kl. VI | suma |
|-----------------|------------|------------|------------|------------|------------|------------|-------------|
| SP1 | 63 | 107 | 88 | 115 | 108 | 109 | 590 |
| SP4 | 73 | 83 | 91 | 86 | 85 | 91 | 509 |
| SP6 | 99 | 95 | 118 | 107 | 109 | 105 | 633 |
| Katolicka SP | 45 | 32 | 0 | 34 | 23 | 0 | 134 |
| SP Bodzyniewo | 9 | 12 | 13 | 16 | 17 | 14 | 81 |
| SP Krzyżanowo | 9 | 8 | 9 | 10 | 9 | 7 | 52 |
| SP Pysząca | 11 | 17 | 21 | 12 | 18 | 17 | 96 |
| SP Dąbrowa | 25 | 19 | 21 | 15 | 19 | 21 | 120 |
| SP Nochowo | 27 | 32 | 28 | 19 | 26 | 27 | 159 |
| SP Zbrudzewo | 15 | 17 | 16 | 13 | 20 | 15 | 96 |
| RAZEM | 376 | 422 | 405 | 427 | 434 | 406 | 2470 |

We wszystkich szkołach gimnazjalnych naukę w roku szkolnym 2011/2012 pobierało 1376 uczniów, z czego 1127 to uczniowie gimnazjów miejskich, 249 uczniowie szkół gimnazjalnych z terenów wiejskich.

Dane dotyczące liczby uczniów uczęszczających do szkół gimnazjalnych z terenu gminy Śrem przedstawiają poniższe tabele:

Tabela 9. Liczba uczniów uczęszczających do szkół gimnazjalnych z podziałem na szkoły miejskie i wiejskie

| Lp. | Nazwa jednostki | Ilość uczniów | Liczba oddziałów |
|--------------------------------|--|---------------|------------------|
| 1 | Gimnazjum w Dąbrowie | 54 | 3 |
| 2 | Gimnazjum w Nochowie | 142 | 6 |
| 3 | Gimnazjum w Zbrudzewie | 53 | 3 |
| razem Gimnazja wiejskie | | 249 | 12 |
| 4 | Gimnazjum Nr 1 w Śremie | 543 | 21 |
| 5 | Gimnazjum Nr 2 w Śremie | 266 | 12 |
| 6 | Niepubliczne Gimnazjum | 102 | 4 |
| 7 | Zespół Szkół Ogólnokształcących – Gimnazjum Dwujęzyczne | 91 | 3 |
| 8 | Katolickie Publiczne Gimnazjum | 125 | 6 |
| razem Gimnazja miejskie | | 1127 | 46 |
| razem Gimnazja | | 1376 | 58 |

Tabela 9a. Liczba uczniów uczęszczających do szkół gimnazjalnych z podziałem na poziomy klas

| Nazwa jednostki | kl. I | kl. II | kl. III | suma |
|------------------|-------|--------|---------|-------------|
| G1 | 183 | 157 | 203 | 543 |
| G2 | 77 | 89 | 100 | 266 |
| G Dąbrowa | 21 | 21 | 12 | 54 |
| G Nochowo | 40 | 51 | 51 | 142 |
| G Zbrudzewo | 16 | 18 | 19 | 53 |
| Niepubl. Gimn. | 25 | 49 | 28 | 102 |
| Gimn. Dwujęzycz. | 32 | 30 | 29 | 91 |
| KPG | 65 | 60 | 0 | 125 |
| | | | | 1376 |

Frekwencja jest jednym z bardzo czułych wskaźników jakości pracy szkoły. Obok tego wskaźnika istotne znaczenie ma przepływ uczniów między obwodami szkolnymi. Dane te zostały ujęte w poniższej tabeli.

Tabela 10. Frekwencja i przepływ uczniów między obwodami szkół

| lp | szkoła | frekwencja uczniów (%) | ilość uczniów spoza obwodu uczęszczający do szkoły | ilość uczniów z obwodu szkoły uczęszczający do innej szkoły |
|------------------------------|-----------------|------------------------|--|---|
| 1 | SP1 | 86,18% | 65 | 174 |
| 2 | SP4 | 85,00% | 106 | 191 |
| 3 | SP6 | 92,50% | 202 | 58 |
| Razem SP miejskie | | | 373 | 423 |
| 4 | SP BODZ | 89,60% | 6 | 12 |
| 5 | SP PYSZ | 93,00% | 14 | 19 |
| 6 | SP KRZYŻ | 96,29% | 3 | 15 |
| 7 | ZSPiG (SP) NOCH | 92,50% | 12 | 27 |
| 8 | ZSPiG (SP) DĄBR | 90,75% | 26 | 16 |
| 9 | ZSPiG (SP) ZBRU | 91,91% | 9 | 10 |
| Razem SP wiejskie | | | 70 | 99 |
| 10 | G1 | 89,00% | 73 | 83 |
| 11 | G2 | 86,31% | 15 | 229 |
| Razem G miejskie | | | 88 | 312 |
| 12 | ZSPiG (G) NOCH | 91,00% | 22 | 14 |
| 13 | ZSPiG (G) DĄBR | 89,20% | 6 | 8 |
| 14 | ZSPiG (G) ZBRU | 89,75% | 5 | 3 |
| Razem szkoły wiejskie | | | 33 | 25 |
| RAZEM | | śr. 90,21% | 564 | 859 |

Z powyższych danych wynika, że średnio w szkołach prowadzonych przez gminę Śrem frekwencja uczniów kształtuje się na poziomie 90%. Widoczny jest napływ uczniów spoza obwodu do Szkoły Podstawowej Nr 6, gimnazjum przy ZSPiG w Nochowie oraz szkoły podstawowej przy ZSPiG

w Dąbrowie. Największy odpływ uczniów z obwodu szkoły zanotowano w przypadku Gimnazjum Nr 2.

Analizując powyższe dane można stwierdzić, iż ze szkół prowadzonych przez gminę Śrem więcej dzieci „wypływa” aniżeli „wpływa”. Spośród 295 uczniów nie uczęszczających do szkół prowadzonych przez gminę Śrem uczniowie Ci trafiają do Katolickiej Szkoły Podstawowej, Katolickiego Gimnazjum, Gimnazjum Dwujęzycznego przy Liceum Ogólnokształcącym oraz do Niepublicznego Gimnazjum.

2. Stan bazy w szkołach podstawowych i gimnazjalnych prowadzonych przez gminę Śrem:

Wszystkie szkoły w gminie Śrem posiadały w roku szkolnym 2011/2012 odpowiednią infrastrukturę niezbędną do zaspakajania potrzeb edukacyjnych uczniów.

Stan bazy w szkołach w roku szkolnym 2011/2021 przedstawiają poniższe tabele.

Tabela 11. Stan bazy w szkołach prowadzonych przez gminę Śrem

| Nazwa jednostki | powierzchnia budynku szkoły | sale gimnastyczne | boiska szkolne | biblioteki | sale lekcyjne | pracownie specjalistyczne | gabinety pielęgniarские |
|-----------------|-----------------------------|-------------------|----------------|------------|---------------|---------------------------|-------------------------|
| SP1 | 7146 | 2 | 1 | 1 | 24 | 6 | 1 |
| SP4 | 4175 | 1 | 1 | 1 | 22 | 3 | 1 |
| SP6 | 8314 | 3 | 2 | 1 | 34 | 5 | 1 |
| SP Bodzyniewo | 1557 | 1 | 1 | 0 | 8 | 1 | 1 |
| SP Krzyżanowo | 745 | 0 | 1 | 1 | 7 | 1 | 0 |
| SP Pysząca | 1174 | 1 | 1 | 1 | 7 | 1 | 0 |
| ZSPiG Dąbrowa | 1656 | 1 | 1 | 1 | 9 | 1 | 1 |
| ZSPiG Nochowo | 2458 | 1 | 1 | 1 | 10 | 5 | 1 |
| ZSPiG Zbrudzewo | 2638 | 1 | 1 | 1 | 12 | 1 | 1 |
| G1 | 7148 | 2 | 1 | 1 | 25 | 5 | 1 |
| G2 | 2586 | 3 | 1 | 1 | 16 | 1 | 1 |
| suma: | 40126 | 16 | 13 | 11 | 180 | 31 | 9 |

Tabela 12. Stan bazy komputerowej w szkołach

| Nazwa jednostki | sale komputerowe | liczba komputerów | |
|-----------------|------------------|-------------------|------------|
| | | do użytku uczniów | pozostałe |
| SP1 | 2 | 28 | 24 |
| SP4 | 2 | 30 | 10 |
| SP6 | 3 | 36 | 48 |
| SP Bodzyniewo | 1 | 10 | 1 |
| SP Krzyżanowo | 1 | 11 | 3 |
| SP Pysząca | 1 | 13 | 7 |
| ZSPiG Dąbrowa | 1 | 11 | 7 |
| ZSPiG Nochowo | 3 | 36 | 2 |
| ZSPiG Zbrudzewo | 3 | 26 | 7 |
| G1 | 3 | 26 | 9 |
| G2 | 1 | 12 | 2 |
| suma: | 21 | 239 | 120 |

Bardzo istotnym elementem w śremskich szkołach jest również możliwość skorzystania z pomocy higienistki szkolnej. Dziewięć na jedenaście placówek dysponuje gabinetami pielęgniarskimi, w pozostałych szkołach pielęgniarkom udostępnione zostały oddzielne pomieszczenia do pracy.

W roku szkolnym 2011/2012 przeprowadzono remont dachu Szkoły Podstawowej Nr 4 a w sierpniu 2012 r. rozpoczęto remont dachu Szkoły Podstawowej Nr 1. W kolejnym roku szkolnym planowana jest budowa sali gimnastycznej przy Szkole Podstawowej Nr 4 oraz przeprowadzenie termomodernizacji Szkoły Podstawowej Nr 6.

Oblicze współczesnej szkoły charakteryzuje poziom wyposażenia w środki techniczne do nauki i wzajemnego informowania. Sukcesywnie placówki wyposażane są w różnego rodzaju urządzenia specjalistyczne.

Stan wyposażenia w urządzenia specjalistyczne w placówkach oświatowych prowadzonych przez Gminę Śrem obrazuje tabela nr 13.

Tabela 13. Stan wyposażenia w urządzenia specjalistyczne

| Wyszczególnienie | nazwa sprzętu multimedialnego | | | | | | | |
|------------------|-------------------------------|-----------------------|-------------------------------|-------------------------|---------------------------------|-----------|-----------------------|----------------------|
| | kamery cyfrowe/video | rzutnik multimedialny | aparaty fotograficzne/cyfrowe | projektor multimedialne | magneto-wid/ odtwarzacz VHS/DVD | telewizor | radio/radiomagnetofon | tablica interaktywna |
| SP1 | 1 | 4 | 1 | 9 | 7 | 8 | 29 | 2 |
| SP4 | 2 | 0 | 3 | 2 | 6 | 8 | 21 | 2 |
| SP6 | 3 | 2 | 1 | 4 | 6 | 5 | 21 | 0 |
| SP Bodzyniewo | 1 | 1 | 3 | 1 | 4 | 1 | 13 | 0 |
| SP Krzyżanowo | 0 | 1 | 1 | 1 | 1 | 2 | 3 | 0 |
| SP Pysząca | 0 | 0 | 1 | 2 | 9 | 6 | 11 | 0 |
| ZSPiG Dąbrowa | 1 | 0 | 1 | 1 | 2 | 1 | 5 | 0 |

| | | | | | | | | |
|-----------------|-----------|-----------|-----------|-----------|-----------|-----------|------------|-----------|
| ZSPiG Nochowo | 1 | 0 | 2 | 5 | 2 | 2 | 5 | 2 |
| ZSPiG Zbrudzewo | 1 | 3 | 2 | 4 | 1 | 2 | 6 | 3 |
| G1 | 2 | 0 | 1 | 9 | 5 | 3 | 19 | 3 |
| G2 | 2 | 2 | 1 | 2 | 11 | 13 | 11 | 0 |
| ogółem: | 14 | 13 | 17 | 40 | 54 | 51 | 144 | 12 |

3. Kadra i system doskonalenia zawodowego.

Realizacją programu edukacyjnego dzieci i młodzieży uczących się w szkołach podstawowych, gimnazjach oraz zespołów szkół szkolnych prowadzonych przez gminę Śrem w roku szkolnym 2011/2012 zajmowało się 368 nauczycieli. Na uwagę zasługuje fakt, że spośród ogólnej liczby zatrudnionych nauczycieli, największy procent stanowią nauczyciele ze stopniem awansu zawodowego nauczyciela dyplomowanego.

Dane dotyczące ilości nauczycieli z podziałem na stopnie awansu zawodowego oraz liczba etatów nauczycielskich w poszczególnych szkołach w roku szkolnym 2011/2012 przedstawiają poniższe tabele.

Tabela 14. Zestawienie ilości nauczycieli wg stopnia awansu zawodowego w roku szkolnym 2011/2012

| Lp | Nazwa jednostki | Bez stopnia | Stażysta | Kontra-ktowy | Miano-wany | Dyplomo-wany | razem |
|---------------|------------------------|-------------|----------|--------------|------------|--------------|------------|
| 1 | Szkoła Podstawowa Nr 1 | 0 | 0 | 7 | 27 | 26 | 60 |
| 2 | Szkoła Podstawowa Nr 4 | 0 | 0 | 8 | 15 | 17 | 40 |
| 3 | Szkoła Podstawowa Nr 6 | 0 | 2 | 4 | 18 | 29 | 53 |
| 4 | SP Bodzyniewo | 0 | 1 | 1 | 3 | 10 | 15 |
| 5 | SP Krzyżanowo | 0 | 2 | 4 | 4 | 6 | 16 |
| 6 | SP Pyszcząca | 0 | 0 | 1 | 3 | 10 | 14 |
| 7 | ZSPiG Dąbrowa | 0 | 0 | 1 | 10 | 7 | 18 |
| 8 | ZSPiG Nochowo | 1 | 1 | 6 | 14 | 13 | 35 |
| 9 | ZSPiG Zbrudzewo | 1 | 0 | 6 | 6 | 10 | 23 |
| 10 | Gimnazjum Nr 1 | 0 | 1 | 7 | 27 | 22 | 57 |
| 11 | Gimnazjum Nr 2 | 0 | 0 | 7 | 14 | 16 | 37 |
| Razem: | | 2 | 7 | 52 | 141 | 166 | 368 |

Tabela 15. Zestawienie liczby etatów nauczycielskich w roku szkolnym 2011/2012

| Lp | Nazwa jednostki | Liczba etatów |
|---------------|------------------------|---------------|
| 1 | Szkoła Podstawowa Nr 1 | 59,23 |
| 2 | Szkoła Podstawowa Nr 4 | 38,72 |
| 3 | Szkoła Podstawowa Nr 6 | 49,72 |
| 4 | SP Bodzyniewo | 13,17 |
| 5 | SP Krzyżanowo | 12,52 |
| 6 | SP Pyszcząca | 11,45 |
| 7 | ZSPiG Dąbrowa | 17,05 |
| 8 | ZSPiG Nochowo | 32,50 |
| 9 | ZSPiG Zbrudzewo | 20,28 |
| 10 | Gimnazjum Nr 1 | 54,56 |
| 11 | Gimnazjum Nr 2 | 35,29 |
| Razem: | | 344,49 |

Pełna obsługa szkoły nie odbędzie się bez kadry niepedagogicznej. Dane dotyczące zatrudnienia kadry w jednostkach oświatowych w roku szkolnym 2011/2012 przedstawia poniższa tabela.

Tabela 16. Wykaz kadry niepedagogicznej zatrudnionej w jednostkach oświatowych prowadzonych przez gminę Śrem.

| Ip | Nazwa jednostki | Ilość etatów | |
|----------------|------------------------|--------------|---------------|
| | | obsługi | administracji |
| 1 | Szkoła Podstawowa Nr 1 | 12 | 3 |
| 2 | Szkoła Podstawowa Nr 4 | 7,13 | 4 |
| 3 | Szkoła Podstawowa Nr 6 | 11,5 | 3 |
| 4 | SP Bodzyniewo | 4 | 1 |
| 5 | SP Krzyżanowo | 1,5 | 0,5 |
| 6 | SP Pyszczę | 3 | 1 |
| 7 | ZSPiG Dąbrowa | 3 | 1 |
| 8 | ZSPiG Nochowo | 6,25 | 1,5 |
| 9 | ZSPiG Zbrudzewo | 6 | 5 |
| 10 | Gimnazjum Nr 1 | 13,25 | 4 |
| 11 | Gimnazjum Nr 2 | 7 | 3 |
| ogółem: | | 74,63 | 27 |

Gmina Śrem zabezpieczyła wszystkie placówki oświatowe na rok szkolny 2011/2012 w opiekę specjalistycznej kadry, która jest dodatkowym wsparciem dla uczniów. W większości szkół podstawowych zatrudniony jest logopeda, bibliotekarz, pedagoga i psycholog.

Stan zatrudnienia kadry specjalistycznej przedstawia poniższa tabela.

Tabela 17. Wykaz placówek zabezpieczonych w logopedę, pedagoga, psychologa i bibliotekarza:

| Ip | nazwa jednostki | Ilość godzin tygodniowo | | | |
|----------------------------|------------------------|-------------------------|--------------|------------|------------|
| | | logopeda | bibliotekarz | pedagog | psycholog |
| 1 | Szkoła Podstawowa Nr 1 | 20 | 30 | 20 | 20 |
| 2 | Szkoła Podstawowa Nr 4 | 20 | 30 | 20 | 0 |
| 3 | Szkoła Podstawowa Nr 6 | 20 | 30 | 20 | 20 |
| 4 | SP Bodzyniewo | 10 | 15 | 10 | 0 |
| 5 | SP Krzyżanowo | 6 | 6 | 10 | 0 |
| 6 | SP Pyszczę | 10 | 6 | 10 | 0 |
| 7 | ZSPiG Dąbrowa | 10 | 30 | 10 | 10 |
| 8 | ZSPiG Nochowo | 10 | 30 | 20 | 10 |
| 9 | ZSPiG Zbrudzewo | 10 | 30 | 10 | 10 |
| 10 | Gimnazjum Nr 1 | 0 | 60 | 30 | 20 |
| 11 | Gimnazjum Nr 2 | 0 | 30 | 20 | 20 |
| Razem liczba godzin | | 166 | 299 | 180 | 120 |
| Razem liczba etatów | | 8,3 | 9,97 | 9 | 6 |

Dla zabezpieczenia odpowiedniego poziomu nauczania w roku szkolnym 2011/2012, zgodnie z wymogami prawa i potrzebami poczyniono

nakłady w zakresie doskonalenia zawodowego nauczycieli. System doskonalenia i doksztalcania nauczycieli spowodował, że spośród 368 nauczycieli zatrudnionych w szkołach podstawowych i gimnazjalnych 95% stanowi grupę nauczycieli posiadających wykształcenie wyższe magisterskie z przygotowaniem pedagogicznym. Pozostałe 5% nauczycieli posiada wykształcenie wyższe zawodowe lub posiada wykształcenie niższe.

4. Wyniki sprawdzianów w klasach VI szkół podstawowych i egzaminów w klasach III gimnazjalnych:

Szczegółowe informacje nt wyników sprawdzianu klas VI oraz egzaminu klas III zostały przedstawione w „*Analizie sprawdzianu klas VI szkół podstawowych oraz egzaminu klas III szkół gimnazjalnych przeprowadzanych w 2012 r.*” przygotowanej na Komisję Oświaty, Kultury i Sportu, która odbyła się w dniu 17 września 2012 r.

SPRAWDZIAN KLAS VI SZKÓŁ PODSTAWOWYCH

I. WSTĘP I OPIS ARKUSZA STANDARDOWEGO

W dniu 3 kwietnia 2012 r. uczniowie klas szóstych przystąpili do rozwiązywania zadań sprawdzianu przygotowanego przez OKE. Zestaw składał się z 26 zadań (takie same zadania egzaminacyjne rozwiązywali uczniowie z dysleksją rozwojową):

- 20 to zadania zamknięte (przygotowane w dwóch wariantach);
- 6 to zadania otwarte.

Za poprawne wykonanie wszystkich zadań zamieszczonych w arkuszu, szóstoklasista mógł otrzymać maksymalnie 40 punktów. Na rozwiązanie testu przeznaczono 60 minut.

Celem testu było zdiagnozowanie poziomu wiedzy i umiejętności uczniów z języka polskiego, historii, matematyki i przyrody oraz określenie sukcesów i niepowodzeń po trzecim roku nauki w nauczaniu systematycznym. Do testu przystąpiło 400 uczniów klas VI szkół podstawowych prowadzonych przez gminę Śrem.

Poniżej zamieszczono plan, według którego został opracowany arkusz standardowy S-1-122.

Tabela 18. Plan arkusza standardowego

| Obszar umiejętności | Liczba punktów | Waga | Numery zadań |
|-----------------------------------|----------------|------|---|
| Czytanie | 10 | 25% | 1, 2, 3, 4, 5, 6, 7, 11, 12, 13, 14 |
| Pisanie | 10 | 25% | 25 II (3 pkt.), 26 (7 pkt.) |
| Rozumowanie | 8 | 20% | 4, 16, 17, 19, 20, 22 (1 pkt.), 24 (2 pkt.) |
| Korzystanie z informacji | 4 | 10% | 8, 9, 10, 25 I (1 pkt.) |
| Wykorzystywanie wiedzy w praktyce | 8 | 20% | 15, 18, 21 (4 pkt.), 23 (2 pkt.) |

Poniżej przedstawiono kartotekę arkusza, w której zestawiono umiejętności i czynności odpowiadające określonym obszarom standardów wymagań egzaminacyjnych, sprawdzanych za pomocą kolejnych zadań.

Tabela 19. Kartoteka arkusza

| Nr zad. | Sprawdzana umiejętność Uczeń: | Liczba pkt | Typ zadania |
|---------|--|------------|-------------|
| 1. | Odczytuje tekst popularnonaukowy | 1 | WW |
| 2. | Odczytuje tekst popularnonaukowy | 1 | WW |
| 3. | Odczytuje tekst popularnonaukowy | 1 | WW |
| 4. | Porządkuje chronologicznie zdarzenia | 1 | WW |
| 5. | Odczytuje tekst popularnonaukowy | 1 | WW |
| 6. | Odczytuje intencje autora | 1 | WW |
| 7. | Wyszukuje informacje w tekście | 1 | WW |
| 8. | Posługuje się źródłem informacji | 1 | WW |
| 9. | Posługuje się źródłem informacji | 1 | WW |
| 10. | Posługuje się źródłem informacji | 1 | WW |
| 11. | Rozpoznaje funkcję stylistyczną porównania | 1 | WW |
| 12. | Rozpoznaje osobę mówiącą w wierszu | 1 | WW |
| 13. | Określa funkcję stylistyczną wyrazów dźwiękonaśladowczych | 1 | WW |
| 14. | Odczytuje tekst poetycki | 1 | WW |
| 15. | Wykonuje obliczenia dotyczące czasu | 1 | WW |
| 16. | Wyznacza liczbę spełniającą warunki zadania | 1 | WW |
| 17. | Nazywa państwa leżące nad Bałtykiem | 1 | WW |
| 18. | Wykonuje obliczenia dotyczące długości | 1 | WW |
| 19. | Podaje średnicę koła spełniającego warunek określony w zadaniu | 1 | WW |
| 20. | Opisuje sytuację przedstawioną w zadaniu za pomocą rysunku | 1 | WW |
| 21. | Wyznacza cenę towaru | 4 | RO |
| 22. | Wskazuje osiemnastą część kwadratu | 1 | KO |

| | | | |
|-----|--|---|----|
| 23. | Wykonuje obliczenia dotyczące czasu | 2 | KO |
| 24. | Ustala liczbę brył o wskazanej własności | 2 | KO |
| 25. | Wykorzystuje informacje z piktogramów | 1 | KO |
| | Pisze użyteczną instrukcję (przepis) sporządzania napoju | 2 | |
| | Pisze w funkcjonalnym stylu z dbałością o dobór słownictwa | 1 | |
| 26. | Pisze na temat i zgodnie z celem | 3 | RO |
| | Celowo stosuje środki językowe | 1 | |
| | Przestrzega norm gramatycznych | 1 | |
| | Przestrzega norm ortograficznych | 1 | |
| | Przestrzega norm interpunkcyjnych | 1 | |

WW – zadanie zamknięte wielokrotnego wyboru

RO – zadanie otwarte rozszerzonej odpowiedzi

KO – zadanie otwarte krótkiej odpowiedzi

II. PREZENTACJA ŚREDNICH WYNIKÓW TESTU OSIĄGNIĘTYCH PRZEZ POSZCZEGÓLNE SZKOŁY

Poniżej przedstawiono średnie wyniki osiągnięte przez uczniów szkół podstawowych z rozbiciem na obszary umiejętności, na tle wyników osiągniętych w gminie, powiecie, województwie okręgu i kraju.

Tabela 20. Średnie wyniki sprawdzianu klas VI szkół podstawowych w 2012 r.

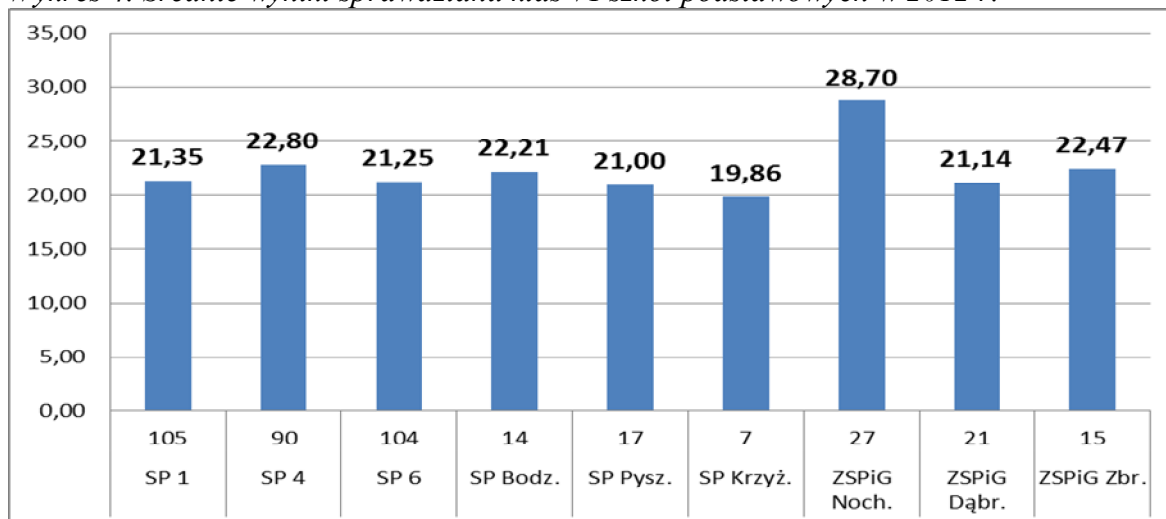
| lp | nazwa szkoły | liczba uczniów | średnio | | | | | wykorzystanie wiedzy w praktyce | średnia |
|-------------|-----------------|----------------|----------|---------|-------------|--------------------------|------|---------------------------------|---------|
| | | | czytanie | pisanie | rozumowanie | korzystanie z informacji | | | |
| 1 | SP 1 | 105 | 6,25 | 5,58 | 3,78 | 2,43 | 3,31 | 21,35 | |
| 2 | SP 4 | 90 | 6,16 | 5,69 | 4,21 | 2,73 | 4,02 | 22,81 | |
| 3 | SP 5 | 104 | 6,05 | 5,19 | 3,83 | 2,70 | 3,68 | 21,45 | |
| 4 | SP Bodzyniewo | 14 | 6,64 | 5,29 | 3,86 | 2,71 | 3,71 | 22,21 | |
| 5 | SP Pysząca | 17 | 5,47 | 5,24 | 3,88 | 2,76 | 3,65 | 21,00 | |
| 6 | SP Krzyżanowo | 7 | 6,00 | 4,71 | 3,86 | 2,29 | 3,00 | 19,86 | |
| 7 | ZSPiG Nochowo | 27 | 7,33 | 7,59 | 5,19 | 3,19 | 5,40 | 28,70 | |
| 8 | ZSPiG Dąbrowa | 21 | 5,90 | 5,86 | 3,62 | 2,52 | 3,24 | 21,14 | |
| 9 | ZSPiG Zbrudzewo | 15 | 6,00 | 5,60 | 4,14 | 2,73 | 4,00 | 22,47 | |
| gmina | | | | | | | | 22,17 | |
| powiat | | | | | | | | 21,29 | |
| województwo | | | | | | | | 21,98 | |
| okręg | | | | | | | | 22,01 | |
| kraj | | | | | | | | 22,75 | |

Powyższe dane wskazują, że najwyższą średnią uzyskali uczniowie uczęszczający w roku szkolnym 2011/2012 do Zespołu Szkoły Podstawowej i Gimnazjum w Nochowie uzyskując średni wynik 28,7. Wynik ten znacznie

przekracza średnie wyniki na terenie gminy, powiatu czy okręgu czy nawet kraju.

Niżej przedstawiono wykres, na którym zobrazowano średnie uzyskane przez poszczególne szkoły oraz liczbę osób przystępujących do sprawdzianu

Wykres 4. Średnie wyniki sprawdzianu klas VI szkół podstawowych w 2012 r.



III. PREZENTACJA ŚREDNICH WYNIKÓW UCZNIÓW KLAS VI Z POSZCZEGÓLNYCH UMIEJĘTNOŚCI

Dane przedstawione w poniższej tabeli wskazują jaki procent uczniów z poszczególnych szkół uzyskało najwięcej poprawnych odpowiedzi ze wskazanego obszaru umiejętności. Do tego celu OKE posługuje się tzw. współczynnikiem łatwości, który obliczany jest stosunkiem liczby punktów uzyskanych przez uczniów do maksymalnej liczby punktów możliwych do uzyskania.

Tabela 21. Współczynniki łatwości - sprawdzian klas VI szkół podstawowych w 2012 r.

| lp | nazwa szkoły | współczynnik łatwości | | | | | łatwość sprawdzianu |
|----|--------------|-----------------------|---------|-------------|--------------------------|---------------------------------|---------------------|
| | | czytanie | pisanie | rozumowanie | korzystanie z informacji | wykorzystanie wiedzy w praktyce | |
| 1 | SP 1 | 0,62 | 0,56 | 0,47 | 0,61 | 0,41 | 0,53 |
| 2 | SP 4 | 0,62 | 0,54 | 0,53 | 0,71 | 0,50 | 0,57 |
| 3 | SP 6 | 0,60 | 0,51 | 0,48 | 0,67 | 0,46 | 0,53 |
| 4 | SP Bodz. | 0,66 | 0,53 | 0,48 | 0,68 | 0,68 | 0,56 |
| 5 | SP Pysz. | 0,55 | 0,52 | 0,49 | 0,69 | 0,46 | 0,53 |
| 6 | SP Krzyż. | 0,60 | 0,47 | 0,48 | 0,57 | 0,38 | 0,50 |
| 7 | ZSPiG Noch. | 0,73 | 0,76 | 0,65 | 0,80 | 0,68 | 0,72 |
| 8 | ZSPiG Dąbr. | 0,59 | 0,59 | 0,45 | 0,63 | 0,40 | 0,53 |
| 9 | ZSPiG Zbr. | 0,60 | 0,56 | 0,52 | 0,68 | 0,50 | 0,56 |

Najwięcej poprawnych odpowiedzi udzielili uczniowie Zespołu Szkoły Podstawowej i Gimnazjum w Nochowie w obszarze korzystanie z informacji.

Na tle wszystkich szkół podstawowych prowadzonych przez gminę Śrem najmniej poprawnych odpowiedzi uczniowie udzielili w obszarze rozumowania i wykorzystywania wiedzy w praktyce.

Skala staninowa stosowana w pomiarze dydaktycznym odpowiada nam na pytanie, jaką pozycję zajmuje wynik osiągnięty przez ucznia, szkołę na tle wyników osiągniętych przez całą badaną populację. Skala staninowa wprowadza 9 przedziałów wyników. Poniższa tabela określa, jaka wyrażona procentowo liczba wyników uszeregowanych rosnąco zawiera się w określonym przedziale.

Tabela 22. Skala staninowa

| nazwa stanina | 1 najni- ższy | 2 bardzo niski | 3 niski | 4 niżej średni | 5 średni | 6 wyżej średni | 7 wysoki | 8 bardzo wysoki | 9 najni- ższy |
|---|---------------------|----------------------|------------|----------------------|-------------|----------------------|-------------|-----------------------|---------------------|
| procent wyników zawarty w przedziale | 4 | 7 | 12 | 17 | 20 | 17 | 12 | 7 | 4 |

Poniżej przedstawiono liczbę uczniów w poszczególnych staninach.

Szkoła Podstawowa Nr 1

| Nazwa staninów | Najniższy | Bardzo niski | Niski | Niżej średni | Średni | Wyżej średni | Wysoki | Bardzo wysoki | Najwyższy |
|---------------------|--------------|--------------|---------|--------------|---------|--------------|--------------|---------------|-----------|
| Procenty staninowe | 4% | 7% | 12% | 17% | 20% | 17% | 12% | 7% | 4% |
| Przedziały punktowe | 0 - 6 | 7 - 10 | 11 - 16 | 17 - 18 | 19 - 23 | 24 - 26 | 27 - 30 | 31 - 33 | 34 - 40 |
| Liczba uczniów | 4 | 6 | 14 | 12 | 27 | 14 | 15 | 8 | 5 |
| % uczniów | 3,81 | 5,72 | 13,33 | 11,43 | 25,71 | 13,33 | 14,29 | 7,62 | 4,76 |
| % uczniów | 22,86 | | | 50,47 | | | 26,67 | | |

Szkoła Podstawowa Nr 4

| Nazwa staninów | Najniższy | Bardzo niski | Niski | Niżej średni | Średni | Wyżej średni | Wysoki | Bardzo wysoki | Najwyższy |
|---------------------|--------------|--------------|--------|--------------|--------|--------------|-------------|---------------|-----------|
| Procenty staninowe | 4% | 7% | 12% | 17% | 20% | 17% | 12% | 7% | 4% |
| Przedziały punktowe | 0-9 | 10 13 | 14 -18 | 19-20 | 21-26 | 27-28 | 29-30 | 31-33 | 34-40 |
| Liczba uczniów | 4 | 7 | 14 | 11 | 21 | 11 | 12 | 7 | 2 |
| % uczniów | 3,56 | 7,87 | 15,73 | 12,36 | 23,60 | 12,36 | 13,48 | 7,87 | 2,25 |
| % uczniów | 27,16 | | | 48,32 | | | 23,6 | | |

Szkoła Podstawowa Nr 6

| Nazwa staninów | Najniższy | Bardzo niski | Niski | Niżej średni | Średni | Wyżej średni | Wysoki | Bardzo wysoki | Najwyższy |
|---------------------|-------------|--------------|-------|--------------|--------|--------------|-------------|---------------|-----------|
| Procenty staninowe | 4% | 7% | 12% | 17% | 20% | 17% | 12% | 7% | 4% |
| Przedziały punktowe | 4-8 | 9-10 | 11-14 | 15-18 | 19-22 | 23-28 | 29-31 | 32-34 | 35-40 |
| Liczba uczniów | 4 | 3 | 15 | 19 | 18 | 20 | 11 | 7 | 6 |
| % uczniów | 3,8 | 3 | 14,6 | 18,4 | 17,5 | 19,3 | 10,7 | 6,8 | 5,9 |
| % uczniów | 21,4 | | | 55,2 | | | 23,4 | | |

Szkoła Podstawowa w Bodzyniewie

| Nazwa staninów | Najniższy | Bardzo niski | Niski | Niżej średni | Średni | Wyżej średni | Wysoki | Bardzo wysoki | Najwyższy |
|---------------------|-----------|--------------|---------|--------------|---------|--------------|----------|---------------|-----------|
| Procenty staninowe | 4% | 7% | 12% | 17% | 20% | 17% | 12% | 7% | 4% |
| Przedziały punktowe | 1 - 8 | 9 - 12 | 13 - 15 | 16 - 19 | 20 - 24 | 25 - 28 | 29 - 31 | 32 - 34 | 35 - 40 |
| Liczba uczniów | 0 | 0 | 1 | 3 | 6 | 3 | 0 | 0 | 1 |
| % uczniów | 0 | 0 | 7 | 21 | 43 | 21 | 0 | 0 | 7 |
| % uczniów | 7 | | | 85 | | | 7 | | |

Szkoła Podstawowa w Pyszącej

| Nazwa staninów | Najniższy | Bardzo niski | Niski | Niżej średni | Średni | Wyżej średni | Wysoki | Bardzo wysoki | Najwyższy |
|---------------------|--------------|--------------|-------|--------------|--------|--------------|--------------|---------------|-----------|
| Procenty staninowe | 4% | 7% | 12% | 17% | 20% | 17% | 12% | 7% | 4% |
| Przedziały punktowe | 0-10 | 11-14 | 15-18 | 19-22 | 23-27 | 28-31 | 32-34 | 35-37 | 38-40 |
| Liczba uczniów | 1 | 3 | 3 | 2 | 5 | 1 | 1 | 1 | 0 |
| % uczniów | 5,88 | 17,64 | 17,64 | 11,76 | 29,41 | 5,88 | 5,88 | 5,88 | 0 |
| % uczniów | 41,16 | | | 47,05 | | | 11,76 | | |

Szkoła Podstawowa w Krzyżanowie

| Nazwa staninów | Najniższy | Bardzo niski | Niski | Niżej średni | Średni | Wyżej średni | Wysoki | Bardzo wysoki | Najwyższy |
|---------------------|-------------|--------------|-------|--------------|--------|--------------|----------|---------------|-----------|
| Procenty staninowe | 4% | 7% | 12% | 17% | 20% | 17% | 12% | 7% | 4% |
| Przedziały punktowe | 0-9 | 10 - 12 | 13-16 | 17-20 | 21-25 | 26-29 | 30-32 | 33-35 | 36-40 |
| Liczba uczniów | 1 | 0 | 1 | 1 | 1 | 3 | 0 | 0 | 0 |
| % uczniów | 14,3 | 0 | 14,3 | 14,3 | 14,3 | 42,8 | 0 | 0 | 0 |
| % uczniów | 28,6 | | | 71,4 | | | 0 | | |

Zespół Szkoły Podstawowej i Gimnazjum w Nochowie

| Nazwa staninów | Najniższy | Bardzo niski | Niski | Niżej średni | Średni | Wyżej średni | Wysoki | Bardzo wysoki | Najwyższy |
|---------------------|-----------|--------------|-------|--------------|---------|--------------|-------------|---------------|-----------|
| Procenty staninowe | 4% | 7% | 12% | 17% | 20% | 17% | 12% | 7% | 4% |
| Przedziały punktowe | 0 | 0 | 0 | 0 - 20 | 21 - 25 | 26 - 29 | 30 - 32 | 33 - 35 | 37 - 40 |
| Liczba uczniów | 0 | 0 | 0 | 1 | 6 | 8 | 6 | 5 | 1 |
| % uczniów | 0 | 0 | 0 | 3,7 | 22,2 | 29,6 | 22,2 | 18,5 | 3,7 |
| % uczniów | 0 | | | 55,60 | | | 44,4 | | |

Zespół Szkoły Podstawowej i Gimnazjum w Dąbrowie

| Nazwa staninów | Najniższy | Bardzo niski | Niski | Niżej średni | Średni | Wyżej średni | Wysoki | Bardzo wysoki | Najwyższy |
|---------------------|-----------|--------------|-------|--------------|--------|--------------|-----------|---------------|-----------|
| Procenty staninowe | 4% | 7% | 12% | 17% | 20% | 17% | 12% | 7% | 4% |
| Przedziały punktowe | 0-9 | 10-12 | 13-16 | 17-20 | 21-25 | 26-29 | 30-32 | 33-35 | 36-40 |
| Liczba uczniów | 0 | 2 | 7 | 2 | 2 | 5 | 1 | 2 | 0 |
| % uczniów | 0 | 9 | 34 | 9 | 9 | 25 | 5 | 9 | 0 |
| % uczniów | 43 | | | 43 | | | 14 | | |

Zespół Szkoły Podstawowej i Gimnazjum w Zbrudzewie

| Nazwa staninów | Najniższy | Bardzo niski | Niski | Niżej średni | Średni | Wyżej średni | Wysoki | Bardzo wysoki | Najwyższy |
|---------------------|-------------|--------------|-------|--------------|--------|--------------|------------|---------------|-----------|
| Procenty staninowe | 4% | 7% | 12% | 17% | 20% | 17% | 12% | 7% | 4% |
| Przedziały punktowe | 0-9 | 10-12 | 13-16 | 17-20 | 21-25 | 26-29 | 30-32 | 33-35 | 36-40 |
| Liczba uczniów | 0 | 1 | 4 | 1 | 3 | 5 | 0 | 1 | 0 |
| % uczniów | 0,0 | 6,7 | 26,7 | 6,7 | 20,0 | 33,3 | 0,0 | 6,7 | 0,0 |
| % uczniów | 33,4 | | | 60,0 | | | 6,7 | | |

Z powyższych danych wynika, że w przeważającej większości uczniowie szkół podstawowych kl VI prowadzonych przez gminę Śrem uzyskali średni wynik w skali staninowej. Średni wynik w skali staninowej uzyskało 211 uczniów co stanowi 53,02 % uczniów piszących sprawdzian. 95 uczniów uzyskało niski wynik w skali staninowej co stanowi 23,87 % uczniów, natomiast 92 uczniów uzyskało wysoki wynik w skali staninowej co stanowi 23,11 % uczniów piszących sprawdzian.

15 uczniów z gminy Śrem uzyskało wynik mieszczący się w najwyższej skali staninowej.

EGZAMIN KLAS III SZKÓŁ GIMNAZJALNYCH

Egzamin przeprowadzono 24, 25 i 26 kwietnia 2012 r. Do egzaminu gimnazjalnego w 2012 roku przystąpiło 383 uczniów klas trzecich gimnazjów prowadzonych przez gminę Śrem. Po raz pierwszy egzamin gimnazjalny przeprowadzony był w nowej formule. W części humanistycznej (24 kwietnia 2012 r.) uczniowie rozwiązywali najpierw zadania z zakresu historii i wiedzy o społeczeństwie, a następnie – z zakresu języka polskiego.

Również część matematyczno – przyrodnicza (25 kwietnia 2012 r.) składała się z dwóch zakresów. Pierwszy stanowiły przedmioty przyrodnicze: biologia, chemia, fizyka, geografia; drugi zakres to matematyka.

Trzecią część egzaminu, język obcy nowożytny (26 kwietnia 2012 r.), uczniowie zdawali na poziomie podstawowym i rozszerzonym. Przystąpienie do egzaminu na poziomie rozszerzonym nie było obowiązkowe, a jego wynik nie miał wpływu na rekrutację do szkół ponadgimnazjalnych.

Wszystkie wyniki poszczególnych zakresach podawane są jako procent możliwych do uzyskania punktów.

Ze względu na rozdzielenie zakresów w częściach: humanistycznej i matematyczno – przyrodniczej utrudnione są szczegółowe porównania wyników z roku 2012 z wynikami z lat poprzednich.

1) CZĘŚĆ HUMANISTYCZNA

Historia i wiedza o społeczeństwie

Arkusz GH-H zawierał 24 zadania zamknięte, za które można było uzyskać 33 punkty. 20 zadań z historii i 4 zadania z wiedzy o społeczeństwie były głównie zadaniami wyboru wielokrotnego, w których uczeń wybierał jedną z podanych odpowiedzi. Były także zadania, które miały inną formę, np. typu prawda-fałsz oraz na dobieranie.

Tabela 23. Kartoteka testu w części humanistycznej z zakresu historii i wiedzy o społeczeństwie.

| Nr zad. | Nazwa sprawdzanej umiejętności Uczeń: | Wymagania szczegółowe Uczeń wykazuje się znajomością następujących zagadnień: | Liczba punktów |
|---------|--|---|----------------|
| 1. | sytuuje wydarzenia, zjawiska i procesy historyczne w czasie oraz porządkuje je i ustala związki; wyszukuje oraz porównuje informacje pozyskane z różnych źródeł i formułuje wnioski. | Cywilizacje Bliskiego Wschodu. | 1 |

| | | | |
|----------------------|--|--|---|
| 2. | wyszukuje oraz porównuje informacje pozyskane z różnych źródeł i formułuje wnioski. | 1. Najdawniejsze dzieje człowieka. 2. Cywilizacje Bliskiego Wschodu. | 1 |
| 3. | wyszukuje oraz porównuje informacje pozyskane z różnych źródeł i formułuje wnioski. | Dziedzictwo antyku. | 1 |
| 4.1 4.2 | sytuuje wydarzenia, zjawiska i procesy historyczne w czasie oraz porządkuje je i ustala związki. | 1. Cywilizacja rzymska. 2. Arabowie i świat islamski. 3. Początki cywilizacji zachodniego chrześcijaństwa. 4. Bizancjum i Kościół wschodni. | 1 |
| 5. | wyszukuje oraz porównuje informacje pozyskane z różnych źródeł i formułuje wnioski. | 1. Państwo polskie za Piastów. 2. Polska pierwszych Piastów. | 1 |
| 6. | wyszukuje oraz porównuje informacje pozyskane z różnych źródeł i formułuje wnioski. | 1. Państwo polskie za Piastów. 2. Polska pierwszych Piastów. | 1 |
| 7. | wyszukuje oraz porównuje informacje pozyskane z różnych źródeł i formułuje wnioski. | 1. Kultura materialna i duchowa łacińskiej Europy. 2. Humanizm i renesans. 3. Społeczeństwo i ustroj Rzeczypospolitej Obojga Narodów. 4. Rzeczpospolita w dobie stanisławowskiej. | 1 |
| 8. | wyszukuje oraz porównuje informacje pozyskane z różnych źródeł i formułuje wnioski. | Polska dzielnicowa i zjednoczona. | 1 |
| 9. | wyszukuje oraz porównuje informacje pozyskane z różnych źródeł i formułuje wnioski. | Polska dzielnicowa i zjednoczona. | 1 |
| 10. | wyszukuje oraz porównuje informacje pozyskane z różnych źródeł i formułuje wnioski. | Polska pierwszych Piastów. | 1 |
| 11. | sytuuje wydarzenia, zjawiska i procesy historyczne w czasie oraz porządkuje je i ustala związki. | 1. Bizancjum i Kościół wschodni. 2. Wielkie odkrycia geograficzne. | 1 |
| 12.1 12.2 12.3 | tworzy narrację historyczną, integrując informacje pozyskane z różnych źródeł. | Rozłam w Kościele zachodnim. | 1 |

Język polski

Arkusz GH-P zawierał 22 zadania, w tym 20 zadań zamkniętych oraz 2 zadania otwarte – jedno krótkiej i jedno rozszerzonej odpowiedzi, które polegało na napisaniu wypracowania nt. „*Literatura pozwala lepiej poznać i zrozumieć minione wieki. Rozważ słuszność tego stwierdzenia w rozprawce. Zilustruj swoje argumenty przykładami literackimi*”. Wśród zadań zamkniętych dominowały zadania wyboru wielokrotnego, ale wystąpiły

również zadania na dobieranie oraz takie, w których uczeń musiał ocenić prawdziwość podanych stwierdzeń. Za poprawne rozwiązanie zadań w arkuszu GH-P można było uzyskać maksymalnie 32 punkty.

Tabela 24. Kartoteka testu w cz. humanistycznej z zakresu języka polskiego.

| Nr zad. | Wymagania ogólne | Wymagania szczegółowe Uczeń: | Liczba punktów |
|---------|---|--|----------------|
| 1. | I. Analiza i interpretacja tekstów kultury. II. Odbiór wypowiedzi i wykorzystanie zawartych w nich informacji. | 1. rozpoznaje problematykę utworu; 2. przedstawia propozycję odczytania konkretnego tekstu kultury; 3. wyszukuje w wypowiedzi potrzebne informacje; | 1 |
| 2. | II. Odbiór wypowiedzi i wykorzystanie zawartych w nich informacji. | 1. wyciąga wnioski wynikające z przesłanek zawartych w tekście; 2. rozpoznaje intencje wypowiedzi; | 1 |
| 3. | I. Analiza i interpretacja tekstów kultury. | charakteryzuje postać mówiącą w utworze; | 1 |
| 4. | I. Analiza i interpretacja tekstów kultury. II. Odbiór wypowiedzi i wykorzystanie zawartych w nich informacji. | 1. charakteryzuje i ocenia bohaterów; 2. charakteryzuje postać mówiącą w utworze; 3. rozpoznaje wyrazy wieloznaczne i rozumie ich znaczenie w tekście; | 1 |
| 5. | II. Odbiór wypowiedzi i wykorzystanie zawartych w nich informacji. I. Analiza i interpretacja tekstów kultury. | 1. wyciąga wnioski wynikające z przesłanek zawartych w tekście; 2. uwzględnia specyfikę tekstów kultury przynależnych do filmu, sztuk plastycznych; | 1 |
| 6. | I. Analiza i interpretacja tekstów kultury. | wyodrębnia wątki i wydarzenia; | 1 |
| 7. | II. Odbiór wypowiedzi i wykorzystanie zawartych w nich informacji. | rozpoznaje intencje wypowiedzi; | 1 |
| 8. | I. Analiza i interpretacja tekstów kultury. | 1. przedstawia propozycję odczytania konkretnego tekstu kultury; 2. rozpoznaje intencje wypowiedzi; | 1 |
| 9. | II. Odbiór wypowiedzi i wykorzystanie zawartych w nich informacji. | 1. rozumie dosłowne i przenośne znaczenie wyrazów w wypowiedzi; 2. rozpoznaje wyrazy wieloznaczne i rozumie ich znaczenie w tekście; 3. czerpie dodatkowe informacje z przypisu; | 1 |
| 10. | III. Tworzenie wypowiedzi. | 1. tworząc wypowiedzi dąży do precyzyjnego wysławiania się; 2. świadomie dobiera synonimy dla wyrażenia zamierzonych treści; | 1 |
| 11. | II. Odbiór wypowiedzi i wykorzystanie zawartych w nich informacji. I. Analiza i interpretacja tekstów kultury. | 1. wyciąga wnioski wynikające z przesłanek zawartych w tekście; 2. przedstawia propozycję odczytania konkretnego tekstu kultury; | 1 |

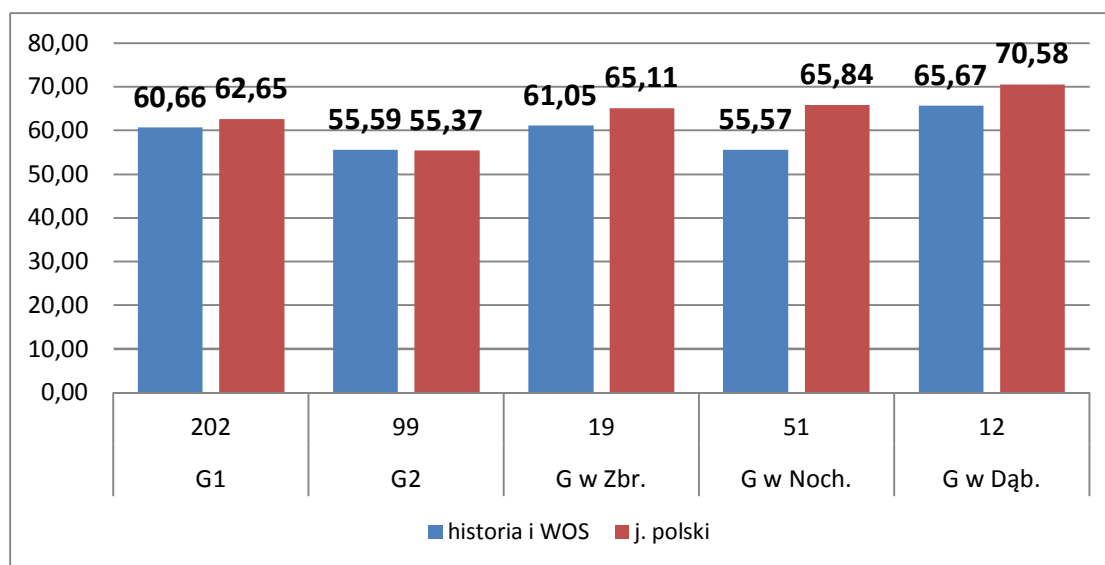
| | | | | |
|------|---|---|--|---|
| 12. | I.Odbiór wypowiedzi i wykorzystanie zawartych w nich informacji. | wyszukuje w wypowiedzi potrzebne informacje; | 1 | |
| 13. | I.Analiza i interpretacja tekstów kultury. | przedstawia propozycję odczytania konkretnego tekstu kultury; | 1 | |
| 14. | II.Odbiór wypowiedzi i wykorzystanie zawartych w nich informacji. | wyciąga wnioski wynikające z przesłanek zawartych w tekście; | 1 | |
| 15. | II.Odbiór wypowiedzi i wykorzystanie zawartych w nich informacji. | rozpoznaje podstawowe funkcje składniowe wyrazów użytych w wypowiedzi; | 1 | |
| 16. | III. Tworzenie wypowiedzi. II. Odbiór wypowiedzi i wykorzystanie zawartych w nich informacji. | 1. rozróżnia poprawną normę wzorcową i stosuje się do niej; 2. stosuje poprawne formy odmiany rzeczowników; 3. dostrzega archaizmy; | 1 | |
| 17. | II.Odbiór wypowiedzi i wykorzystanie zawartych w nich informacji. | dostrzega zróżnicowanie słownictwa: rozpoznaje zapożyczenia; | 1 | |
| 18. | III.Tworzenie wypowiedzi. | świadomie dobiera synonimy dla wyrażenia zamierzonych treści; | 1 | |
| 19. | II.Odbiór wypowiedzi i wykorzystanie zawartych w nich informacji. | wyciąga wnioski wynikające z przesłanek zawartych w tekście; | 1 | |
| 20. | II.Odbiór wypowiedzi i wykorzystanie zawartych w nich informacji. | wskazuje funkcje formantów w nadawaniu znaczenia wyrazom pochodnym; | 1 | |
| 21. | I.Analiza i interpretacja tekstów kultury. | przedstawia propozycję odczytania konkretnego tekstu kultury i uzasadnia ją; | 2 | |
| 22.1 | III. T w o r z e n i e w y p o w i e d z i | realizacja treści | 1. tworzy wypowiedź pisemną w formie rozprawki; | 4 |
| 22.2 | | segmentacja tekstu | 2. stosuje zasady organizacji tekstu zgodne z wymogami gatunku, tworząc spójną pod względem logicznym i składniowym wypowiedź na zadany temat; | 1 |
| 22.3 | | styl język | 3. tworząc wypowiedzi, dąży do precyzyjnego wysławiania się; 4. świadomie dobiera synonimy i antonimy dla wyrażenia zamierzonych treści; 5. stosuje różne rodzaje zdań we własnych tekstach; 6. dostosowuje szyk wyrazów i zdań składowych do wagi, jaką nadaje przekazywanym informacjom; 7. stosuje poprawne formy gramatyczne wyrazów odmiennych; | 1 |
| 22.4 | | | | 2 |
| 22.5 | | ortografia | 8. pisze poprawnie pod względem ortograficznym; | 1 |
| 22.6 | | interpunkcja | 9. poprawnie używa znaków interpunkcyjnych. | 1 |

W poniższej tabeli zamieszczone zostały wyniki procentowe z części humanistycznej jakie uczniowie z gimnazjów prowadzonych przez gminę Śrem uzyskali w roku szkolnym 2011/2012, z uwzględnieniem średnich gminy, powiatu, województwa i okręgu.

Tabela 25. Wyniki procentowe z części humanistycznej egzaminu gimnazjalnego 2012 r.

| nazwa placówki | cz. humanistyczna | | |
|------------------------|-------------------|--------------|--------------|
| | historia i WOS | | j.polski |
| | liczba zdających | wynik % | wynik % |
| Gimnazjum Nr 1 | 202 | 60,66 | 62,65 |
| Gimnazjum Nr 2 | 99 | 55,59 | 55,37 |
| Gimnazjum w Zbrudzewie | 19 | 61,05 | 65,11 |
| Gimnazjum w Nochowie | 51 | 55,57 | 65,84 |
| Gimnazjum w Dąbrowie | 12 | 65,67 | 70,58 |
| Średnia gminy | 383 | 59,22 | 61,40 |
| Powiat | | 58,05 | 60,75 |
| Województwo | | 59,89 | 62,97 |
| Okręg | | 59,48 | 63,10 |

Wykres 5. Wyniki procentowe z części humanistycznej egzaminu gimnazjalnego 2012 r.



Powyższe wyniki wskazują, że we wszystkich szkołach gimnazjalnych wyniki z historii i wiedzy o społeczeństwie kształtowały się na poziomie powyżej 50%. Najlepsze wyniki z części humanistycznej osiągnęli uczniowie z Zespołu Szkoły Podstawowej i Gimnazjum w Dąbrowie.

2) CZĘŚĆ MATEMATYCZNO-PRZYRODNICZA

Przedmioty przyrodnicze

Arkusz GM-P zawierał 24 zadania zamknięte i składał się z czterech części przedmiotowych: biologii (zad.1-6), chemii (zad.7-12), fizyki (zad.13-18) i geografii (zad.19-24). Każdy z przedmiotów reprezentowany był przez sześć zadań różnego typu: wyboru wielokrotnego, prawda-falsz, na dobieranie.

Tabela 26. Kartoteka zestawu egzaminacyjnego cz. matematyczno-przyrodniczej z zakresu matematyki

| Nr zad. | Wymaganie ogólne (z podstawy programowej) | Wymagania szczegółowe (z podstawy programowej) Uczeń: | Liczba punktów |
|---------|--|--|----------------|
| 1. | I. Wykorzystanie i tworzenie informacji. II. Wykorzystywanie i interpretowanie reprezentacji. | 9. Statystyka opisowa i wprowadzenie do rachunku prawdopodobieństwa. Uczeń: 1) interpretuje dane przedstawione za pomocą tabel, diagramów słupkowych i kołowych, wykresów; 4) wyznacza średnią arytmetyczną i medianę zestawu danych. | 1 |
| 2. | II. Wykorzystywanie i interpretowanie reprezentacji. | 2. Liczby wymierne. Uczeń: 1) interpretuje liczby wymierne na osi liczbowej. Oblicza odległość między dwiema liczbami na osi liczbowej. | 1 |
| 3. | III. Modelowanie matematyczne. | 1. Liczby wymierne dodatnie. Uczeń: 7) stosuje obliczenia na liczbach wymiernych do rozwiązywania problemów w kontekście praktycznym, w tym do zamiany jednostek (jednostek prędkości, gęstości itp.). 7. Równania. Uczeń: 7) za pomocą równań lub układów równań opisuje i rozwiązuje zadania osadzone w kontekście praktycznym. | 1 |
| 4. | II. Wykorzystywanie i interpretowanie reprezentacji. | 3. Potęgi. Uczeń: 1) oblicza potęgi liczb wymiernych o wykładnikach naturalnych; 2) zapisuje w postaci jednej potęgi: iloczyny i ilorazy potęg o takich samych podstawach, iloczyny i ilorazy potęg o takich samych wykładnikach oraz potęgę potęgi (przy wykładnikach naturalnych). | 1 |
| 5. | II. Wykorzystywanie i interpretowanie reprezentacji. | 2. Liczby wymierne. Uczeń: 3) dodaje, odejmuje, mnoży i dzieli liczby wymierne. | 1 |

| | | | |
|-----|--|--|---|
| 6. | I. Wykorzystanie i tworzenie informacji. | 8. Wykresy funkcji. Uczeń: 4) odczytuje i interpretuje informacje przedstawione za pomocą wykresów funkcji (w tym wykresów opisujących zjawiska występujące w przyrodzie, gospodarce, życiu codziennym). | 1 |
| 7. | II. Wykorzystywanie i interpretowanie reprezentacji. | 5. Procenty. Uczeń: 4) stosuje obliczenia procentowe do rozwiązywania problemów w kontekście praktycznym, np. oblicza ceny po podwyżce lub obniżce o dany procent [...]. | 1 |
| 8. | II. Wykorzystywanie i interpretowanie reprezentacji. III. Modelowanie matematyczne. | 5. Procenty. Uczeń: 1) przedstawia część pewnej wielkości jako procent lub promil tej wielkości i odwrotnie. | 1 |
| 9. | II. Wykorzystywanie i interpretowanie reprezentacji. III. Modelowanie matematyczne. | 1. Liczby wymierne dodatnie. Uczeń: 7) stosuje obliczenia na liczbach wymiernych do rozwiązywania problemów w kontekście praktycznym [...]. Uczeń oblicza ułamek danej liczby naturalnej. (SP) | 1 |
| 10. | II. Wykorzystywanie i interpretowanie reprezentacji. | 9. Statystyka opisowa i wprowadzenie do rachunku prawdopodobieństwa. Uczeń: 5) analizuje proste doświadczenia losowe (np. rzut kostką, rzut monetą, wyciąganie losu) i określa prawdopodobieństwa najprostszych zdarzeń w tych doświadczeniach (prawdopodobieństwo wypadnięcia orła w rzucie monetą, dwójki lub szóstki w rzucie kostką, itp.). Uczeń porównuje ułamki (zwykłe i dziesiętne). (SP) | 1 |
| 11. | I. Wykorzystanie i tworzenie informacji. II. Wykorzystywanie i interpretowanie reprezentacji. | 8. Wykresy funkcji. Uczeń: 2) odczytuje współrzędne danych punktów. | 1 |
| 12. | I. Wykorzystanie i tworzenie informacji. III. Modelowanie matematyczne. V. Rozumowanie i argumentacja. | 6. Wyrażenia algebraiczne. Uczeń: 1) opisuje za pomocą wyrażeń algebraicznych związki między różnymi wielkościami. | 1 |
| 13. | I. Wykorzystanie i tworzenie informacji. III. Modelowanie matematyczne. | 6. Wyrażenia algebraiczne. Uczeń: 1) opisuje za pomocą wyrażeń algebraicznych związki między różnymi wielkościami. 8. Wykresy funkcji. Uczeń: 4) odczytuje i interpretuje informacje przedstawione za pomocą wykresów funkcji [...]. | 1 |

| | | | |
|-----|---|--|---|
| 14. | IV. Użycie i tworzenie strategii | 1. Liczby wymierne dodatnie. Uczeń: 7) stosuje obliczenia na liczbach wymiernych do rozwiązywania problemów w kontekście praktycznym, w tym do zamiany jednostek (jednostek prędkości, gęstości itp.). 7. Równania. Uczeń: 7) za pomocą równań lub układów równań opisuje i rozwiązuje zadania osadzone w kontekście praktycznym. | 1 |
| 15. | II. Wykorzystywanie i interpretowanie reprezentacji. | 10. Figury płaskie. Uczeń: 16) rozpoznaje pary figur symetrycznych względem prostej i względem punktu. | 1 |
| 16. | III. Modelowanie matematyczne. | 10. Figury płaskie. Uczeń: 21) konstruuje okrąg opisany na trójkącie oraz okrąg wpisany w trójkąt. | 1 |
| 17. | V. Rozumowanie i argumentacja. | 10. Figury płaskie. Uczeń: 15) korzysta z własności trójkątów prostokątnych podobnych. Uczeń stosuje twierdzenie o sumie kątów trójkąta. (SP) | 1 |
| 18. | II. Wykorzystywanie i interpretowanie reprezentacji. III. Modelowanie matematyczne. | 10. Figury płaskie. Uczeń: 6) oblicza pole koła, pierścienia kołowego, wycinka kołowego; 9) oblicza pola i obwody trójkątów i czworokątów. | 1 |
| 19. | IV. Użycie i tworzenie strategii. | 11. Bryły. Uczeń: 2) oblicza pole powierzchni i objętość graniastosłupa prostego, ostrosłupa, walca, stożka, kuli (także w zadaniach osadzonych w kontekście praktycznym). | 1 |
| 20. | II. Wykorzystywanie i interpretowanie reprezentacji. | 11. Bryły. Uczeń: 2) oblicza pole powierzchni i objętość graniastosłupa prostego, ostrosłupa, walca, stożka, kuli (także w zadaniach osadzonych w kontekście praktycznym). | 1 |
| 21. | I. Wykorzystanie i tworzenie informacji. IV. Użycie i tworzenie strategii. V. Rozumowanie i argumentacja. | 7. Równania. Uczeń: 7) za pomocą równań lub układów równań opisuje i rozwiązuje zadania osadzone w kontekście praktycznym. | 4 |
| 22. | V. Rozumowanie i argumentacja. | Uczeń: rozpoznaje kąty wierzchołkowe i kąty przyległe oraz korzysta z ich własności rozpoznaje i nazywa trójkąty [...] równoboczne [...] stosuje twierdzenie o sumie kątów trójkąta. (SP) | 2 |
| 23. | IV. Użycie i tworzenie strategii. | 10. Figury płaskie. Uczeń: 9) oblicza pola i obwody trójkątów i czworokątów. | 4 |

Matematyka

Arkusz GM-M zawierał 23 zadania, w tym 20 zadań zamkniętych oraz 3 zadania otwarte. Wśród zadań zamkniętych dominowały zadania wyboru wielokrotnego, w których uczeń wybierał jedną z podanych odpowiedzi. Cztery zadania miały inną formę: w trzech uczeń musiał ocenić prawdziwość podanych stwierdzeń, a w jednym miał wybrać poprawną odpowiedź oraz odpowiedni argument uzasadniający ją. Zadania otwarte wymagały od gimnazjalisty samodzielnego sformułowania rozwiązania. Za poprawne rozwiązanie zadań w arkuszu GM-M można było uzyskać maksymalnie 30 punktów.

Tabela 27. Kartoteka zestawu egzaminacyjnego cz. matematyczno-przyrodniczej z zakresu matematyki

| Nr zad. | Wymaganie ogólne (z podstawy programowej) | Wymagania szczegółowe (z podstawy programowej) Uczeń: | Liczba punktów |
|---------|--|--|----------------|
| 1. | I. Wykorzystanie i tworzenie informacji. II. Wykorzystywanie i interpretowanie reprezentacji. | 9. Statystyka opisowa i wprowadzenie do rachunku prawdopodobieństwa. Uczeń: 1) interpretuje dane przedstawione za pomocą tabel, diagramów słupkowych i kołowych, wykresów; 4) wyznacza średnią arytmetyczną i medianę zestawu danych. | 1 |
| 2. | II. Wykorzystywanie i interpretowanie reprezentacji. | 2. Liczby wymierne. Uczeń: 1) interpretuje liczby wymierne na osi liczbowej. Oblicza odległość między dwiema liczbami na osi liczbowej. | 1 |
| 3. | III. Modelowanie matematyczne. | 1. Liczby wymierne dodatnie. Uczeń: 7) stosuje obliczenia na liczbach wymiernych do rozwiązywania problemów w kontekście praktycznym, w tym do zamiany jednostek (jednostek prędkości, gęstości itp.). 7. Równania. Uczeń: 7) za pomocą równań lub układów równań opisuje i rozwiązuje zadania osadzone w kontekście praktycznym. | 1 |
| 4. | II. Wykorzystywanie i interpretowanie reprezentacji. | 3. Potęgi. Uczeń: 1) oblicza potęgi liczb wymiernych o wykładnikach naturalnych; 2) zapisuje w postaci jednej potęgi: iloczyny i ilorazy potęg o takich samych podstawach, iloczyny i ilorazy potęg o takich samych wykładnikach oraz potęgę potęgi (przy wykładnikach naturalnych). | 1 |
| 5. | II. Wykorzystywanie i interpretowanie reprezentacji. | 2. Liczby wymierne. Uczeń: 3) dodaje, odejmuje, mnoży i dzieli liczby wymierne. | 1 |

| | | | |
|-----|--|---|---|
| 6. | I. Wykorzystanie i tworzenie informacji. | 8. Wykresy funkcji. Uczeń: 4) odczytuje i interpretuje informacje przedstawione za pomocą wykresów funkcji (w tym wykresów opisujących zjawiska występujące w przyrodzie, gospodarce, życiu codziennym). | 1 |
| 7. | II. Wykorzystywanie i interpretowanie reprezentacji. | 5. Procenty. Uczeń: 4) stosuje obliczenia procentowe do rozwiązywania problemów w kontekście praktycznym, np. oblicza ceny po podwyżce lub obniżce o dany procent [...]. | 1 |
| 8. | II. Wykorzystywanie i interpretowanie reprezentacji. III. Modelowanie matematyczne. | 5. Procenty. Uczeń: 1) przedstawia część pewnej wielkości jako procent lub promil tej wielkości i odwrotnie. | 1 |
| 9. | II. Wykorzystywanie i interpretowanie reprezentacji. III. Modelowanie matematyczne. | 1. Liczby wymierne dodatnie. Uczeń: 7) stosuje obliczenia na liczbach wymiernych do rozwiązywania problemów w kontekście praktycznym [...]. Uczeń oblicza ułamek danej liczby naturalnej. (SP) | 1 |
| 10. | II. Wykorzystywanie i interpretowanie reprezentacji. | 9. Statystyka opisowa i wprowadzenie do rachunku prawdopodobieństwa. Uczeń: 5) analizuje proste doświadczenia losowe (np. rzut kostką, rzut monetą, wyciąganie losu) i określa prawdopodobieństwa najprostszyc zdarzeń w tych doświadczeniach (prawdopodobieństwo wypadnięcia orła w rzucie monetą, dwójki lub szóstki w rzucie kostką, itp.). Uczeń porównuje ułamki (zwykłe i dziesiętne). (SP) | 1 |
| 11. | I. Wykorzystanie i tworzenie informacji. II. Wykorzystywanie i interpretowanie reprezentacji. | 8. Wykresy funkcji. Uczeń: 2) odczytuje współrzędne danych punktów. | 1 |
| 12. | I. Wykorzystanie i tworzenie informacji. III. Modelowanie matematyczne. V. Rozumowanie i argumentacja. | 6. Wyrażenia algebraiczne. Uczeń: 1) opisuje za pomocą wyrażeń algebraicznych związki między różnymi wielkościami. | 1 |
| 13. | I. Wykorzystanie i tworzenie informacji. III. Modelowanie matematyczne. | 6. Wyrażenia algebraiczne. Uczeń: 1) opisuje za pomocą wyrażeń algebraicznych związki między różnymi wielkościami. 8. Wykresy funkcji. Uczeń: 4) odczytuje i interpretuje informacje przedstawione za pomocą wykresów funkcji [...]. | 1 |

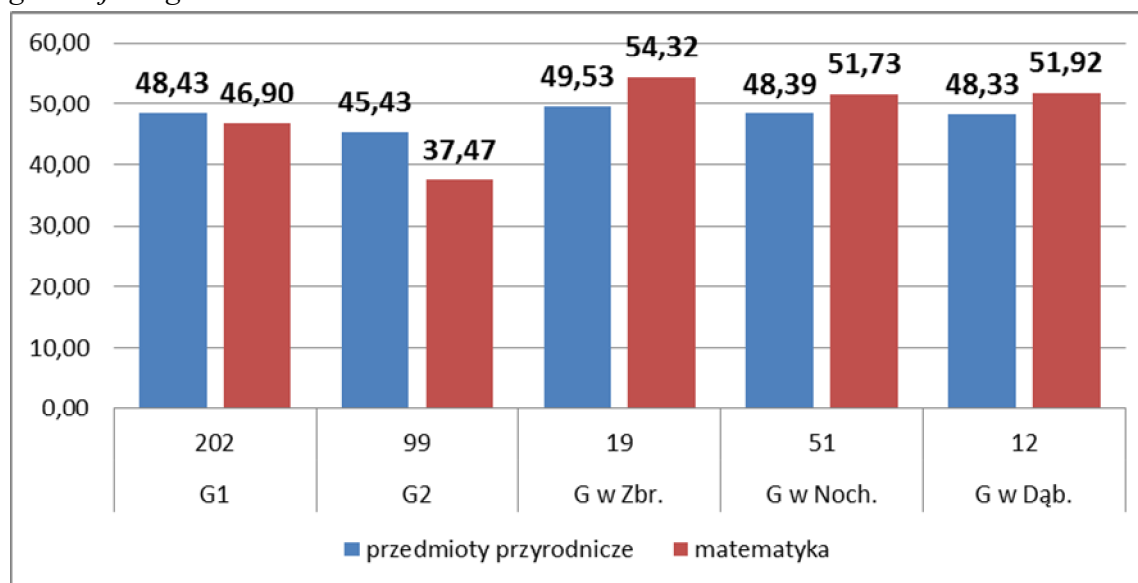
| | | | |
|-----|---|--|---|
| 14. | IV. Użycie i tworzenie strategii | 1. Liczby wymierne dodatnie. Uczeń: 7) stosuje obliczenia na liczbach wymiernych do rozwiązywania problemów w kontekście praktycznym, w tym do zamiany jednostek (jednostek prędkości, gęstości itp.). 7. Równania. Uczeń: 7) za pomocą równań lub układów równań opisuje i rozwiązuje zadania osadzone w kontekście praktycznym. | 1 |
| 15. | II. Wykorzystywanie i interpretowanie reprezentacji. | 10. Figury płaskie. Uczeń: 16) rozpoznaje pary figur symetrycznych względem prostej i względem punktu. | 1 |
| 16. | III. Modelowanie matematyczne. | 10. Figury płaskie. Uczeń: 21) konstruuje okrąg opisany na trójkącie oraz okrąg wpisany w trójkąt. | 1 |
| 17. | V. Rozumowanie i argumentacja. | 10. Figury płaskie. Uczeń: 15) korzysta z własności trójkątów prostokątnych podobnych. Uczeń stosuje twierdzenie o sumie kątów trójkąta. (SP) | 1 |
| 18. | II. Wykorzystywanie i interpretowanie reprezentacji. III. Modelowanie matematyczne. | 10. Figury płaskie. Uczeń: 6) oblicza pole koła, pierścienia kołowego, wycinka kołowego; 9) oblicza pola i obwody trójkątów i czworokątów. | 1 |
| 19. | IV. Użycie i tworzenie strategii. | 11. Bryły. Uczeń: 2) oblicza pole powierzchni i objętość graniastosłupa prostego, ostrosłupa, walca, stożka, kuli (także w zadaniach osadzonych w kontekście praktycznym). | 1 |
| 20. | II. Wykorzystywanie i interpretowanie reprezentacji. | 11. Bryły. Uczeń: 2) oblicza pole powierzchni i objętość graniastosłupa prostego, ostrosłupa, walca, stożka, kuli (także w zadaniach osadzonych w kontekście praktycznym). | 1 |
| 21. | I. Wykorzystanie i tworzenie informacji. IV. Użycie i tworzenie strategii. V. Rozumowanie i argumentacja. | 7. Równania. Uczeń: 7) za pomocą równań lub układów równań opisuje i rozwiązuje zadania osadzone w kontekście praktycznym. | 4 |
| 22. | V. Rozumowanie i argumentacja. | Uczeń: rozpoznaje kąty wierzchołkowe i kąty przyległe oraz korzysta z ich własności rozpoznaje i nazywa trójkąty [...] równoboczne [...] stosuje twierdzenie o sumie kątów trójkąta. (SP) | 2 |
| 23. | IV. Użycie i tworzenie strategii. | 10. Figury płaskie. Uczeń: 9) oblicza pola i obwody trójkątów i czworokątów. | 4 |

Poniżej przedstawiono wyniki poszczególnych gimnazjów prowadzonych przez gminę Śrem z części matematyczno-przyrodniczej z uwzględnieniem wyników uzyskanych w gminie, powiecie, województwie i okręgu.

Tabela 28. Wyniki procentowe z części matematyczno-przyrodniczej egzaminu gimnazjalnego 2012 r.

| nazwa placówki | część matematyczno-przyrodnicza | | |
|------------------------|---------------------------------|--------------|--------------|
| | przedmioty przyrodnicze | | matematyka |
| | liczba zdających | wynik % | wynik % |
| Gimnazjum Nr 1 | 202 | 48,43 | 46,90 |
| Gimnazjum Nr 2 | 99 | 45,43 | 37,47 |
| Gimnazjum w Zbrudzewie | 19 | 49,53 | 54,32 |
| Gimnazjum w Nochowie | 51 | 48,39 | 51,73 |
| Gimnazjum w Dąbrowie | 12 | 48,33 | 51,92 |
| Średnia gminy | 383 | 48,18 | 46,89 |
| Powiat | | 48,17 | 45,52 |
| Województwo | | 48,98 | 46,25 |
| Okręg | | 48,89 | 45,91 |

Wykres 6. Wyniki procentowe z części matematyczno-przyrodniczej egzaminu gimnazjalnego 2012 r.



Z powyższych informacji wynika, że najlepiej z przedmiotów przyrodniczych oraz z matematyki materiał opanowali uczniowie Zespołu Szkoły Podstawowej i Gimnazjum w Zbrudzewie.

3) CZĘŚĆ JĘZYKOWA

W roku szkolnym 2011/2012 zakończył się pierwszy trzyletni cykl kształcenia ogólnego w gimnazjum według nowej podstawy programowej. Uczniowie przystępujący do egzaminu gimnazjalnego z języka obcego nowożytnego obligatoryjnie rozwiązywali zadania w arkuszu na poziomie podstawowym oraz, jeżeli wybrali na egzaminie gimnazjalnym język obcy, którego naukę kontynuowali po szkole podstawowej, także zadania na poziomie rozszerzonym. Wołę przystąpienia do egzaminu gimnazjalnego z języka obcego nowożytnego na poziomie rozszerzonym mogli zadeklarować także uczniowie, którzy rozpoczęli naukę wybranego języka obcego w gimnazjum. Wyniki uzyskane przez gimnazjalistów za rozwiązanie zadań w arkuszu na poziomie podstawowym były brane po raz pierwszy w tym roku pod uwagę w procesie rekrutacji uczniów do szkół średnich.

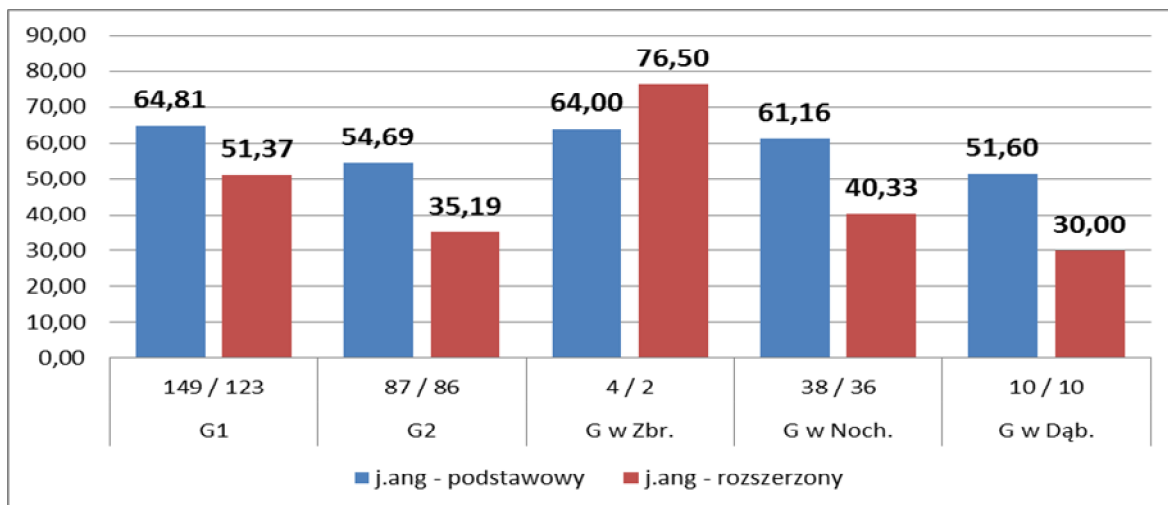
Poniżej przedstawiono wyniki szkół gimnazjalnych prowadzonych przez gminę Śrem. Uczniowie przystępowali do egzaminu z języka angielskiego, języka niemieckiego oraz języka rosyjskiego.

Język angielski

Tabela 29. Wyniki procentowe z języka angielskiego egzaminu gimnazjalnego 2012 r.

| Nazwa placówki | Język angielski | | | |
|------------------------|------------------|--------------|------------------|--------------|
| | podstawowy | | rozszerzony | |
| | liczba zdających | wynik % | liczba zdających | wynik % |
| Gimnazjum Nr 1 | 149 | 64,81 | 123 | 51,37 |
| Gimnazjum Nr 2 | 87 | 54,69 | 86 | 35,19 |
| Gimnazjum w Zbrudzewie | 4 | 64,00 | 2 | 76,50 |
| Gimnazjum w Nochowie | 38 | 61,16 | 36 | 40,33 |
| Gimnazjum w Dąbrowie | 10 | 51,60 | 10 | 30,00 |
| Średnia gminy | 288 | 61,75 | 257 | 47,30 |
| Powiat | | 58,54 | | 44,77 |
| Województwo | | 62,10 | | 45,52 |
| Okręg | | 62,13 | | 45,93 |

Wykres 7. Wyniki procentowe z części matematyczno-przyrodniczej egzaminu gimnazjalnego 2012 r.



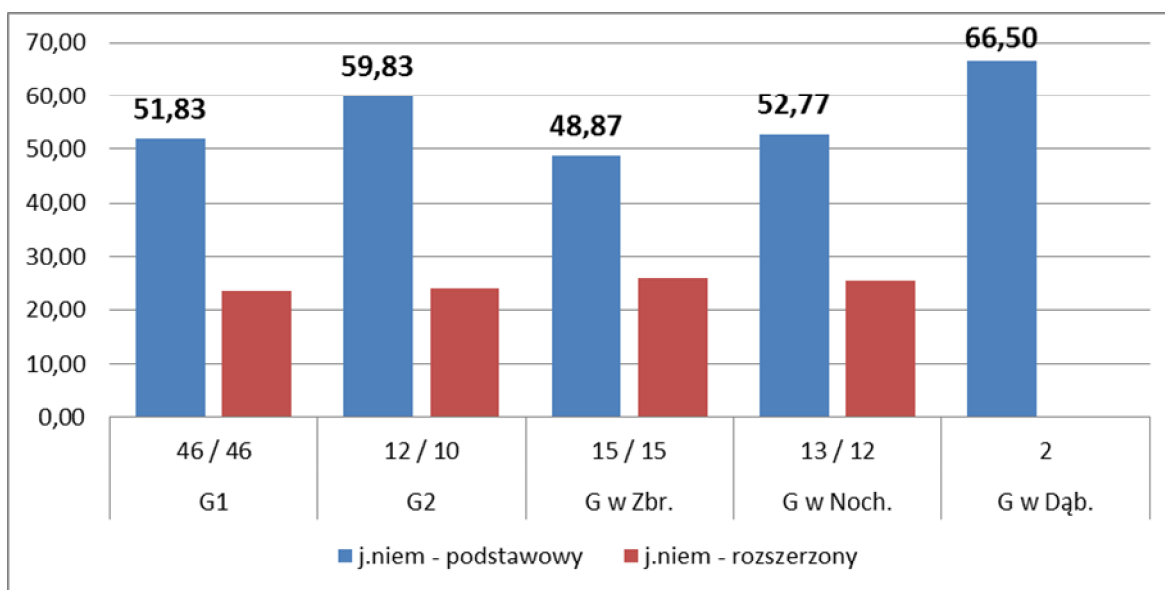
Analizując wyniki z języka angielskiego na poziomie gminy, zauważyć można, iż wyniki na poziomie rozszerzonym plasują się na poziomie wyższym niż średnia powiatu, wielkopolski i okręgu.

Język niemiecki

Tabela 30. Wyniki procentowe z języka niemieckiego egzaminu gimnazjalnego 2012 r.

| Nazwa placówki | Język niemiecki | | | |
|------------------------|------------------|--------------|------------------|--------------|
| | podstawowy | | rozszerzony | |
| | liczba zdających | wynik % | liczba zdających | wynik % |
| Gimnazjum Nr 1 | 46 | 51,83 | 46 | 23,65 |
| Gimnazjum Nr 2 | 12 | 59,83 | 10 | 24,00 |
| Gimnazjum w Zbrudzewie | 15 | 48,87 | 15 | 25,87 |
| Gimnazjum w Nochowie | 13 | 52,77 | 12 | 25,42 |
| Gimnazjum w Dąbrowie | 2 | 66,50 | * | * |
| Średnia gminy | 88 | 52,89 | 83 | 24,35 |
| Powiat | | 55,67 | | 27,28 |
| Województwo | | 55,88 | | 29,84 |
| Okręg | | 56,32 | | 30,99 |

Wykres 8. Wyniki procentowe z języka niemieckiego egzaminu gimnazjalnego 2012 r.



Analizując powyższe dane można wnioskować, iż uczniowie w szkołach gimnazjalnych prowadzonych przez gminę Śrem zdali egzamin z języka niemieckiego na poziomie podstawowym w 50%. Niski poziom zanotowano wśród uczniów podchodzących do egzaminu z języka niemieckiego na poziomie rozszerzonym. Wyniki te są niższe od średnich wyników uzyskanych w województwie.

Język rosyjski

Do egzaminu z języka rosyjskiego przystąpili tylko uczniowie z Gimnazjum Nr 1 w Śremie. Test z języka rosyjskiego na poziomie podstawowym rozwiązywało 7 uczniów, uzyskując tym samym wynik na poziomie 62%, który znacznie przewyższał średni wynik województwa i okręgu, który kształtował się na poziomie odpowiednio 50,08 % oraz 47,88 %. Z tej samej szkoły 2 uczniów zostało laureatami Wojewódzkiego Konkursu z j. rosyjskiego, tym samym zdobywając 100% wyniku uzyskanego w szkole.

Porównanie średniego procentu wyniku danej szkoły ze statystycznymi wynikami innych szkół w kraju umożliwiła skala staninowa.

Poniżej przedstawione są wyniki szkół w ujęciu skali staninowej.

Gimnazjum Nr 1

| część i zakres egzaminu | stanin | |
|--|--------|--------------|
| | % | wartość |
| część humanistyczna - język polski | 62,65 | średni |
| część humanistyczna - historia, wiedza o społeczeństwie | 60,66 | średni |
| część matematyczno - przyrodnicza - matematyka | 46,90 | średni |
| część matematyczno - przyrodnicza - biologia, chemia, fizyka, geografia | 48,43 | średni |
| język angielski - podstawowy | 64,81 | wyżej średni |
| język angielski - rozszerzony | 51,37 | wysoki |
| język niemiecki - podstawowy | 51,83 | niżej średni |
| język niemiecki - rozszerzony | 23,65 | niski |
| język rosyjski - podstawowy | 62,00 | średni |
| język rosyjski - rozszerzony | 100,00 | najwyższy |

Gimnazjum Nr 2

| część i zakres egzaminu | stanin | |
|--|--------|--------------|
| | % | wartość |
| część humanistyczna - język polski | 55,37 | niski |
| część humanistyczna - historia, wiedza o społeczeństwie | 55,59 | niżej średni |
| część matematyczno - przyrodnicza - matematyka | 37,47 | niski |
| część matematyczno - przyrodnicza - biologia, chemia, fizyka, geografia | 45,43 | niżej średni |
| język angielski - podstawowy | 54,69 | niżej średni |
| język angielski - rozszerzony | 35,19 | niżej średni |
| język niemiecki - podstawowy | 59,83 | wyżej średni |
| język niemiecki - rozszerzony | 24,00 | niżej średni |

Gimnazjum w Zbrudzewie

| część i zakres egzaminu | stanin | |
|--|--------|----------------|
| | % | wartość |
| część humanistyczna - język polski | 65,11 | średni |
| część humanistyczna - historia, wiedza o społeczeństwie | 61,05 | średni |
| część matematyczno - przyrodnicza - matematyka | 54,32 | wysoki |
| część matematyczno - przyrodnicza - biologia, chemia, fizyka, geografia | 49,53 | średni |
| język angielski - podstawowy | 64,00 | wyżej średniej |
| język angielski - rozszerzony | 76,50 | wysoki |
| język niemiecki - podstawowy | 48,87 | niżej średniej |
| język niemiecki - rozszerzony | 25,87 | niżej średniej |

Gimnazjum w Nochowie

| część i zakres egzaminu | stanin | |
|--|--------|--------------|
| | % | wartość |
| część humanistyczna - język polski | 65,84 | średni |
| część humanistyczna - historia, wiedza o społeczeństwie | 55,57 | niżej średni |
| część matematyczno - przyrodnicza - matematyka | 51,73 | wyżej średni |
| część matematyczno - przyrodnicza - biologia, chemia, fizyka, geografia | 48,39 | średni |
| język angielski - podstawowy | 61,16 | średni |
| język angielski - rozszerzony | 40,33 | średni |
| język niemiecki - podstawowy | 52,77 | średni |
| język niemiecki - rozszerzony | 25,42 | niżej średni |

Gimnazjum w Dąbrowie

| część i zakres egzaminu | stanin | |
|--|--------|--------------|
| | % | wartość |
| część humanistyczna - język polski | 70,58 | wysoki |
| część humanistyczna - historia, wiedza o społeczeństwie | 65,67 | wysoki |
| część matematyczno - przyrodnicza - matematyka | 51,92 | wyżej średni |
| część matematyczno - przyrodnicza - biologia, chemia, fizyka, geografia | 48,33 | średni |
| język angielski - podstawowy | 51,60 | niski |
| język angielski - rozszerzony | 30,00 | niski |
| język niemiecki - podstawowy | 66,50 | wysoki |

Analizując powyższe dane można wnioskować, że z części humanistycznej uczniowie szkół gimnazjalnych prowadzonych przez gminę Śrem plasują się na średnim poziomie w skali staninowej. Zauważyć można, że z części humanistycznej uczniowie Zespołu Szkoły Podstawowej i Gimnazjum w Dąbrowie uzyskali wysoką wartość. Ponadto z części matematyczno – przyrodniczej oraz z części językowej uczniowie z gminy Śrem również plasują się na średnim poziomie w skali staninowej.

5. Osiągnięcia uczniów poprzez udział w zajęciach pozalekcyjnych, konkursach przedmiotowych i tematycznych oraz w zawodach sportowych:

Rok szkolny 2011/2012 był kolejnym okresem, w którym uczniowie naszej gminy osiągnęli znaczące sukcesy w różnych dziedzinach życia szkolnego. Wielu uczniów uczestniczyło w konkursach przedmiotowych i tematycznych na szczeblu gminnym, powiatowym i wojewódzkim. Efektem tych działań jest wysoka liczba wyróżnionych uczniów, otrzymujących

stypendium za wyniki w nauce i osiągnięcia sportowe. Dane o liczbie wyróżnionych uczniów przedstawia poniższa tabela:

Tabela 31. Zestawienie ilości stypendystów z gminy Śrem w latach 2005-2012

| Lp | Nazwa jednostki | Ogółem liczba stypendystów | | | | | | | |
|---------------|-----------------|----------------------------|-----------|-----------|------------|------------|------------|------------|------------|
| | | 2005 | 2006 | 2007 | 2008 | 2009 | 2010 | 2011 | 2012 |
| 1 | SP 1 | 6 | 12 | 16 | 15 | 18 | 20 | 24 | 22 |
| 2 | SP 4 | 7 | 8 | 11 | 19 | 20 | 19 | 28 | 53 |
| 3 | SP 6 | 40 | 25 | 24 | 43 | 52 | 63 | 55 | 56 |
| 4 | SP Bodzyniewo | 2 | 2 | 3 | 4 | 6 | 5 | 6 | 8 |
| 5 | SP Pyszcząca | 0 | 0 | 0 | 0 | 0 | 0 | 0 | 3 |
| 6 | SP Krzyżanowo | 0 | 3 | 0 | 0 | 0 | 0 | 0 | 1 |
| 7 | Gimnazjum Nr 1 | 26 | 20 | 21 | 22 | 28 | 38 | 23 | 12 |
| 8 | Gimnazjum Nr 2 | 5 | 4 | 10 | 8 | 12 | 7 | 3 | 7 |
| 9 | ZSPiG Nochowo | 5 | 3 | 4 | 7 | 9 | 9 | 10 | 11 |
| 10 | ZSPiG Zbrudzewo | 1 | 0 | 0 | 3 | 3 | 3 | 7 | 9 |
| 11 | ZSPiG Dąbrowa | 0 | 0 | 0 | 2 | 3 | 1 | 5 | 5 |
| razem: | | 93 | 77 | 90 | 123 | 153 | 167 | 166 | 187 |

6. Stan realizacji zadań oświatowych gminy na rzecz uczniów i szkół:

Realizując obowiązki określone w art. 17 ustawy z dnia 7 września 1991 r. o systemie oświaty (Dz. U. z 2004 r. Nr 256, poz. 2572 z późn. zm.) w roku szkolnym 2011/2012 dowożono lub refundowano rodzicom wydatki związane z dowożeniem do szkół uczniów zamieszkałych w znacznym oddaleniu od szkół oraz uczniów niepełnosprawnych.

Ilość dzieci dowożonych do szkół dla poszczególnych placówek kształtowała się następująco:

- Szkoła Podstawowa Nr 1 w Śremie – 330 uczniów,
- Szkoła Podstawowa Nr 4 w Śremie – 21 uczniów,
- Szkoła Podstawowa w Bodzyniewie – 91 uczniów,
- Szkoła Podstawowa w Krzyżanowie – 50 uczniów,
- Szkoła Podstawowa w Pyszczęj – 61 uczniów,
- ZSPiG w Dąbrowie – 146 uczniów,
- ZSPiG w Nochowie – 87 uczniów,
- ZSPiG w Nochowie (budynek dydaktyczny w Wyrzece) – 29 uczniów,
- ZSPiG w Zbrudzewie – 78 uczniów,
- Gimnazjum Nr 1 w Śremie – 52 uczniów,
- Gimnazjum Nr 2 w Śremie – 22 uczniów.

Łączna liczba uczniów dowożonych to ok. 967 uczniów natomiast ok. 15 uczniom z orzeczoną stopniem niepełnosprawności zostały zwrócone koszty dojazdów do szkoły.

7. Świadczenia pomocy materialnej o charakterze socjalnym oraz inne formy pomocy dla uczniów z terenu gminy Śrem:

Zgodnie z dyspozycją art. 90 b i art.90 m ustawy z dnia 7 września 1991 r. o systemie oświaty (Dz. U. z 2004 r. Nr 256, poz. 2572 z późn. zm.) wspomagano uczniów w formie stypendiów szkolnych i zasiłków szkolnych. Z tej formy wsparcia korzystali uczniowie szkół podstawowych, gimnazjów ale także szkół ponadgimnazjalnych, którzy zamieszkują na terenie gminy Śrem. Kryterium dochodowe uprawniające do uzyskania pomocy określone było w kwocie 351 zł netto na członka rodziny. Stypendia szkolne przyznawane były w kwocie 420 zł, 368 zł oraz 328 zł za okres od września do grudnia 2011 r. oraz w kwocie 690 zł, 570 zł, 450 zł za okres od stycznia do czerwca 2012 r. w zależności od grup dochodowych. Natomiast zasiłki szkolne wypłacano jednorazowo w kwocie po 300 zł. i 350 zł.

Tabela Nr 23 przedstawia liczbę przyznanych stypendiów szkolnych i zasiłków szkolnych w roku szkolnym 2011/2012 z wyszczególnieniem typów szkół, w których uczniowie pobierali naukę.

Tabela 32. *Stypendia szkolne w roku szkolnym 2011/2012*

| Lp. | Wyszczególnienie | Stypendium szkolne | | Zasiłek szkolny | |
|--------|---|--------------------------|-----------|-----------------|---|
| | | IX-XII 2011 | I-VI 2012 | 2011/2012 | |
| 1 | Liczba uczniów | 327 | 323 | 16 | |
| 2 | Liczba uczniów, którym przyznano stypendium | 275 | 218 | 15 | |
| | w tym odnoszących się do uczniów: | szkół podstawowych | 144 | 116 | 7 |
| | | gimnazjów | 68 | 55 | 3 |
| | | szkół ponadgimnazjalnych | 54 | 47 | 5 |
| innych | | 1 | 0 | 0 | |

Innym zadaniem o charakterze pomocy materialnej było wsparcie w zakresie zakupu podręczników w ramach rządowego programu "Wyprawka szkolna". Z tej formy pomocy skorzystało 149 uczniów szkół podstawowych i gimnazjalnych z terenu gminy Śrem.

W roku szkolnym 2011/2012 uczniowie placówek oświatowych gminy Śrem mogli skorzystać z różnych form pomocy. Jedną z nich było świadczenie przez Ośrodek Pomocy Społecznej w Śremie pomocy w zakresie wydawania posiłków w ramach ogólnopolskiego programu „Pomoc państwa w zakresie dożywiania”. Z tej formy pomocy skorzystało łącznie 497 uczniów

z czego 429 uczniów z przedszkoli i szkół prowadzonych oraz dotowanych przez gminę Śrem.

Poniżej wykazano wykaz szkół oraz ilość uczniów, którzy korzystali z pomocy w ramach programu „Pomoc państwa w zakresie dożywiania”.

Tabela 33. Wykaz placówek i ilość uczniów uczestniczących w programie „Pomoc państwa w zakresie dożywiania”

| L.P. | Placówka | Liczba posiłków |
|------|---|-----------------|
| 1 | Szkoła Podstawowa nr 1 | 123 |
| 2 | Szkoła Podstawowa nr 4 | 44 |
| 3 | Szkoła Podstawowa nr 6 | 40 |
| 4 | Szkoła Podstawowa Bodzyniewo | 8 |
| 5 | Szkoła Podstawowa Pysząca | 7 |
| 6 | Zespół Szkoły Podstawowej i Gimnazjum Dąbrowa | 8 |
| 7 | Zespół Szkoły Podstawowej i Gimnazjum Nochowo | 15 |
| 8 | Zespół Szkoły Podstawowej i Gimnazjum Zbrudzewo | 19 |
| 9 | Gimnazjum nr 1 | 29 |
| 10 | Gimnazjum nr 2 | 23 |
| 11 | Przedszkole „Niezapominajka” | 31 |
| 12 | Przedszkole nr 2 Słoneczna Gromada | 21 |
| 13 | Przedszkole nr 3 Jarzębinka | 6 |
| 14 | Przedszkole nr 5 Mali Przyrodnicy | 14 |
| 15 | Przedszkole nr 6 Pod Wierzbami | 2 |
| 16 | Przedszkole nr 7 Janka Wędrowniczka | 3 |
| 17 | Przedszkole Słoneczna Szóstka | 24 |
| 18 | Przedszkole Klub Malucha Bajkowy Świat | 2 |
| 19 | Przedszkole Bł. Bojanowskiego | 3 |
| 20 | Katolicka Szkoła Podstawowa | 4 |
| 21 | Katolickie Gimnazjum | 3 |
| | Ogółem | 429 |

9. Dofinansowanie kształcenia młodocianych uczniów zamieszkałych na terenie gminy Śrem:

Wykonując obowiązki w zakresie wsparcia pracodawców w szkoleniu młodocianych pracowników zamieszkałych na terenie Gminy Śrem rozpatrywano zgodnie z dyspozycją art. 70b ustawy z dnia 7 września 1991 r. o systemie oświaty (Dz. U. z 2004 r. Nr 256, poz. 2572 z późn. zm.) wnioski pracodawców o zwrot kosztów kształcenia młodocianych uczniów, którzy ukończyli przygotowanie zawodowe i zdali egzamin czeladniczy lub egzamin potwierdzający uzyskanie kwalifikacji zawodowych. Tabela 34

pokazuje liczbę złożonych i rozpatrzonych pozytywnie wniosków oraz poniesione wydatki z tego tytułu za rok 2011, natomiast tabela 35 obrazuje rok 2011 wg stanu na koniec września br.

Tabela 34. *Dofinansowanie kształcenia młodocianych uczniów za rok 2011*

| Liczba pracodawców | Liczba młodocianych którzy ukończyli naukę zawodu: | | | Liczba uczniów którzy ukończyli przyuczenie do wykonywania określonej pracy | Liczba decyzji negatywnych |
|--------------------|--|----------------------------|----------|---|----------------------------|
| | ogółem | w tym w cyklu kształcenia: | | | |
| | | 24 mies. | 36 mies. | | |
| 64 | 84 | 50 | 34 | 11 | 2 |

Tabela 35. *Dofinansowanie kształcenia młodocianych uczniów za rok 2012 (do 31.08.2012)*

| Liczba pracodawców | Liczba młodocianych którzy ukończyli naukę zawodu: | | | Liczba uczniów którzy ukończyli przyuczenie do wykonywania określonej pracy | Liczba decyzji negatywnych |
|--------------------|--|----------------------------|----------|---|----------------------------|
| | ogółem | w tym w cyklu kształcenia: | | | |
| | | 24 mies. | 36 mies. | | |
| 13 | 10 | 3 | 7 | 4 | 0 |

Na realizację powyższego zadania gmina Śrem uzyskuje 100% dotację od Wojewody Wielkopolskiego.

10. Obowiązek szkolny i obowiązek nauki:

Ważnym zadaniem realizowanym w roku szkolnym 2011/2012 była kontrola obowiązku szkolnego i obowiązku nauki. Obowiązkowi szkolnemu podlegają uczniowie w wieku od 7 lat do ukończenia gimnazjum (16 lat), a obowiązkowi nauki uczniowie w wieku 16 - 18 lat życia. Kontroli spełniania obowiązku szkolnego dokonują dyrektorzy szkół w obwodach, w których zamieszkują uczniowie, a obowiązku nauki gmina. Podstawowe informacje w zakresie spełniania obowiązku nauki zawarto w tabeli 36.

Tabela 36. *Kontrola obowiązku nauki*

| wyszczególnienie | wiek | | | |
|--|--------|--------|--------|------------|
| | 16 lat | 17 lat | 18 lat | ogółem |
| młodzież w wieku 16-18 lat, spełniająca obowiązek szkolny | 461 | 46 | 33 | 540 |
| młodzież spełniająca obowiązek nauki w publicznej lub niepublicznej szkole | 0 | 452 | 446 | 898 |

| | | | | |
|---|------------|------------|------------|--------------|
| ponadgimnazjalnej | | | | |
| młodzież spełniająca obowiązek nauki przez realizowanie przygotowania zawodowego u pracodawcy | 2 | 2 | 3 | 7 |
| młodzież spełniająca obowiązek nauki przez realizację indywidualnego programu w ośrodku rewalidacyjno-wychowawczym | 0 | 6 | 3 | 9 |
| młodzież spełniająca obowiązek nauki przez uczęszczanie do szkoły w innym kraju | 3 | 2 | 4 | 9 |
| młodzież zameldowana lecz niezamieszkała na terenie gminy, co do której brak informacji o spełnianiu bądź niespełnieniu obowiązku nauki | 2 | 3 | 1 | 6 |
| młodzież niespełniająca obowiązku nauki | 6 | 2 | 2 | 10 |
| Ogółem: | 474 | 513 | 492 | 1.479 |

11. Projekt finansowany ze środków Unii Europejskiej "Uczeń jako diament do oszlifowania" - indywidualne podejście do każdej uczennicy/ucznia w szkołach podstawowych gminy Śrem

W roku szkolnym 2010/2011 rozpoczęto realizację projektu finansowanego ze środków Unii Europejskiej pn. "Uczeń jako diament do oszlifowania" - indywidualne podejście do każdej uczennicy/ucznia w szkołach podstawowych gminy Śrem, który realizowany był do końca marca 2012 r. W projekcie tym uczestniczy łącznie 739 uczniów klas I-III 10 szkół podstawowych z gminy Śrem. Projekt obejmuje m.in. zajęcia dla dzieci ze specyficznymi trudnościami w czytaniu i pisaniu, w tym także zagrożonych ryzykiem dysekcji, zajęcia socjoterapeutyczne i psychoedukacyjne dla dzieci z zaburzeniami komunikacji społecznej, zajęcia rozwijające zainteresowania uczniów wybitnie, szczególnie uzdolnionych ze szczególnym uwzględnieniem nauk matematyczno-przyrodniczych oraz zajęcia z gimnastyki korekcyjnej.

VI. FINANSOWANIE OŚWIATY

1. Wydatki, subwencja i dotacje

Wydatki na oświatę w 2011 r. stanowiły 40% ogólnych wydatków budżetu gminy Śrem (które w 2011 r. kształtowały się na poziomie 106.531.275,08 zł), z czego ponad połowę stanowi kwota subwencji oświatowej przyznawana rok rocznie dla uczniów szkół podstawowych i gimnazjalnych (w 2011 r. kwota przyznanej subwencji oświatowej wyniosła 21.189.749,00 zł).

Koszty poniesione na przedszkola i szkoły podstawowe prowadzone przez gminę Śrem oraz inne koszty związane z finansowaniem oświaty zostały ujęte w tabeli 37.

Tabela 37. Koszty poniesione w 2011 r. na przedszkola, szkoły podstawowe i gimnazja prowadzone przez gminę Śrem oraz koszty poniesione na porozumienia i dotacje

| lp | PLACÓWKA | wydatki |
|-----------------------------------|--|----------------------|
| 1 | P 2 | 1 541 976,30 |
| 2 | P 3 | 1 522 109,36 |
| 3 | P 5 | 1 957 919,00 |
| 4 | P 7 | 1 460 467,25 |
| razem przedszkola | | 6 482 471,91 |
| 5 | SP 1 | 4 190 482,78 |
| 6 | SP 4 | 3 056 316,02 |
| 7 | SP 6 | 4 325 650,45 |
| 8 | SP Bodzyniewo | 1 155 510,69 |
| 9 | SP Krzyżanowo | 815 377,39 |
| 10 | SP Pyszaca | 1 070 850,91 |
| 11 | SP Wyrzeka (od I do VIII) | 672 682,45 |
| razem szkoły podstawowe | | 15 286 870,69 |
| 11 | ZSPiG Nochowo | 2 111 571,05 |
| 12 | ZSPiG Dąbrowa | 1 321 397,07 |
| 13 | ZSPiG Zbrudzewo | 2 902 753,86 |
| razem zespoły | | 6 335 721,98 |
| 14 | G 1 | 4 262 621,64 |
| 15 | G 2 | 2 723 338,65 |
| razem gimnazja | | 6 985 960,29 |
| RAZEM SZKOŁY I PRZEDSZKOLA | | 35 091 024,87 |
| 16 | wydatki związane z dotacją dla szkół i przedszkoli | 6 028 741,67 |
| 17 | wydatki związane z dotacją dla ZWP* | 47 970,00 |
| 18 | koszty poniesione na porozumienia z gminami | 49 274,18 |
| RAZEM | | 41 217 010,72 |

*) Zespół Wychowania Przedszkolnego

Poniżej przedstawiono koszty związane z prowadzeniem przez gminę Śrem szkół podstawowych i gimnazjów oraz koszty przypadające na jednego ucznia w poszczególnych szkołach.

Tabela 38. Koszty poniesione w 2011 r. na szkoły podstawowe i gimnazja prowadzone przez gminę Śrem

| lp | nazwa placówki | koszty poniesione w 2011 r. | subwencja na 2011 r. | różnica koszty-subwencja | liczba uczniów (stan na 30.09.2011) | dopłata na 1 ucznia na rok |
|---------------------------------|-----------------|-----------------------------|----------------------|--------------------------|-------------------------------------|----------------------------|
| 1 | SP 1 | 4 190 482,78 | 3 335 447,31 | 855 035,47 | 590 | 1 449,21 |
| 2 | SP 4 | 3 056 316,02 | 2 672 922,50 | 383 393,52 | 509 | 753,23 |
| 3 | SP 6 | 4 325 650,45 | 3 374 324,81 | 951 325,64 | 633 | 1 502,88 |
| 4 | SP Bodzyniewo | 1 155 510,69 | 614 390,77 | 541 119,92 | 81 | 6 680,49 |
| 5 | SP Krzyżanowo | 815 377,39 | 369 955,73 | 445 421,66 | 52 | 8 565,80 |
| 6 | SP Pysząca | 1 070 850,91 | 680 454,29 | 390 396,62 | 96 | 4 066,63 |
| razem szkoły podstawowe | | 15 286 870,69 | 11 047 495,41 | 3 566 692,83 | 1 961 | 23 018,25 |
| 7 | ZSPiG Nochowo | 2 784 253,50 | 1 886 809,62 | 897 443,88 | 301 | 2 981,54 |
| 8 | ZSPiG Dąbrowa | 1 321 397,07 | 1 106 604,68 | 43 110,23 | 174 | 1 234,44 |
| 9 | ZSPiG Zbrudzewo | 2 902 753,86 | 1 082 666,82 | 1 824 500,59 | 149 | 12 215,35 |
| razem zespoły | | 7 008 404,43 | 4 076 081,12 | 2 765 054,70 | 624 | 16 431,33 |
| 10 | G 1 | 4 262 621,64 | 3 023 437,09 | 1 372 796,09 | 543 | 2 282,11 |
| 11 | G 2 | 2 723 338,65 | 1 653 492,01 | 1 300 207,98 | 266 | 4 021,98 |
| razem gimnazja | | 6 985 960,29 | 4 676 929,10 | 2 673 004,07 | 809 | 6 304,09 |
| razem placówki oświatowe | | 28 608 552,96 | 19 800 505,63 | 9 004 751,60 | 3 394 | 45 753,67 |

Należy w tym miejscu zaznaczyć, iż liczba uczniów wykazana w Zespole Szkoły Podstawowej i Gimnazjum w Nochowie uległa zwiększeniu o liczbę uczniów pochodzących ze zlikwidowanej Szkoły Podstawowej w Wyrzece. Koszty oraz subwencja ZSPiG w Nochowie zawiera również koszty poniesione w okresie od stycznia do sierpnia 2011 r. oraz subwencję przyznaną na Szkołę Podstawową w Wyrzece.

Wysoki koszt wykazany w Zespole Szkoły Podstawowej i Gimnazjum w Zbrudzewie spowodowany był ujęciem w planie finansowym szkoły kosztów obsługi finansowo-księgowej dla wszystkich szkół wiejskich, kosztów ponoszonych na dowozy szkolne organizowane w całej gminie Śrem oraz kosztów utrzymania dodatkowych dwóch oddziałów przedszkolnych w tej szkole.

W 2011 r. gmina Śrem poniosła koszty związane z prowadzeniem szkół i gimnazjów przez inny podmiot w łącznej kwocie 1.586.539,67 zł. z czego 1.045.291,42 zł. pochodziło z subwencji oświatowej. W tym momencie należy zaznaczyć, iż subwencja oświatowa na 2011 r. naliczana była na podstawie liczby uczniów wg stanu na dzień 30.09.2010 r. w którym to okresie czasu do Katolickiej Szkoły Podstawowej i Katolickiego Gimnazjum uczęszczało znacznie mniej uczniów niż od 1.09.2011 r.

Poniżej przedstawiono koszty związane z udzieleniem dotacji na przedszkola i szkoły prowadzone przez inne podmioty.

Tabela 39. Koszty poniesione w 2011 r. na dotację dla przedszkoli i szkół

| lp | Szkoły dotowane | kwota dotacji | subwencja | dopłata z budżetu gminy | liczba uczniów | dopłata na 1 ucznia |
|----------------------------|-----------------------------|---------------------|---------------------|-------------------------|----------------|---------------------|
| 1 | Katolicka Szkoła Podstawowa | 451 369,83 | 248 510,79 | 202 859,04 | 134 | 1 513,87 |
| 2 | Katolickie Gimnazjum | 609 363,16 | 293 812,86 | 315 550,30 | 125 | 2 524,40 |
| 3 | Niepubliczne Gimnazjum | 525 806,68 | 502 967,77 | 22 838,91 | 102 | 223,91 |
| razem szkoły | | 1 586 539,67 | 1 045 291,42 | 541 248,25 | 361 | 4 262,19 |
| lp | Przedszkola dotowane | kwota dotacji | | | | |
| 1 | P-le Bojanowskiego | 907 974,00 | | | | |
| 2 | P-le Słoneczna Szóstka | 1 310 058,00 | | | | |
| 3 | P-le Niezapominajka | 1 099 215,00 | | | | |
| 4 | P-le Pod Wierzbami | 1 124 955,00 | | | | |
| razem p-la dotowane | | 4 442 202,00 | | | | |
| RAZEM | | 6 028 741,67 | | | | |

Na podstawie porozumień międzygminnych w 2011 r. gmina Śrem otrzymała kwotę 103.442,00 zł za dzieci będące mieszkańcami innych gmin a uczęszczające do przedszkoli zlokalizowanych na terenie gminy Śrem.

2. Pozostałe wydatki na oświatę

I. Dowozy szkolne (100% koszty gminy):

W roku szkolnym 2011/2012 na dowozy szkolne przeznaczono kwotę 886.056,48 zł. co stanowi kwotę o 87.424,68 zł. większą w porównaniu z rokiem szkolnym 2010/2011.

Koszty związane z dowożeniem dzieci z orzeczoną stopniem niepełnosprawności w roku szkolnym 2011/2012 to 44.945,71 zł. co stanowi kwotę o 3.628,06 zł. większą w porównaniu z rokiem szkolnym 2010/2011.

II. Stypendia szkolne (80% dotacja + 20% koszty gminy):

Nakłady finansowe na stypendium szkole za okres IX-XII 2011 wyniosły 92.149,00 zł. natomiast za okres I-VI 2012 105.225,00 zł, natomiast na zasiłek szkolny wydatkowano kwotę 4.750,00 zł. W porównaniu z rokiem szkolnym 2010/2011 nakłady na stypendium szkolne i zasiłek szkolny były o 116.754,30 zł. i o 2.954,00 zł. niższe.

III. Wyprawka szkolna (100% dotacja):

Na realizację zadania w roku szkolnym 2011/2012 wydatkowano środki finansowe w kwocie 35.658,50 zł., co stanowi o 12.962,50 zł. kwotę wyższą aniżeli środki finansowe wydatkowane w roku szkolnym 2010/2011.

IV. Pomoc państwa w zakresie dożywiania.

W ramach Rządowego Programu „Pomoc państwa w zakresie dożywiania” objęto 319 dzieci w wieku do 7 lat, 459 uczniów do ukończenia szkoły ponadgimnazjalnej oraz 1211 osób dorosłych. Ogólny koszt przyznanych posiłków w 2011 r. to 1.109.017,00 zł. z tego z budżetu gminy Śrem wydatkowano kwotę 225.990,00 zł. oraz otrzymano dotację od Marszałka Województwa Wielkopolskiego w kwocie 883.027,00 zł.

V. Dofinansowanie kształcenia młodocianych uczniów (100% dotacja)

W roku 2011 wydatkowano kwotę 508.463,96 zł. natomiast do sierpnia 2012 r. kwotę 77.418,46 zł.

VI. Uczeń jako diament do oszlifowania (100% z UE)

Na realizację projektu gmina Śrem otrzymała dofinansowanie z UE w kwocie 618.525,08 zł.

VII. Analiza porównawcza lat szkolnych 2009/2010, 2010/2011 oraz 2011/2012.

Tabela 1. Liczba oddziałów i dzieci

| p-la prowadzone przez JST | 2009/2010 | | 2010/2011 | | 2011/2012 | |
|-------------------------------|-----------|--------------|-----------|--------------|-----------|--------------|
| | oddziały | l. dzieci | oddziały | l. dzieci | oddziały | l. dzieci |
| Przedszkole Nr 2 | 7 | 175 | 7 | 175 | 7 | 199 |
| Przedszkole Nr 3 | 7 | 151 | 6 | 146 | 7 | 171 |
| Przedszkole Nr 5 | 7 | 160 | 7 | 166 | 7 | 174 |
| Przedszkole Nr 7 | 7 | 157 | 7 | 148 | 6 | 160 |
| razem p-la | 28 | 643 | 27 | 635 | 27 | 704 |
| oddziały przedszkolne przy SP | 2009/2010 | | 2010/2011 | | 2011/2012 | |
| | oddziały | l. dzieci | oddziały | l. dzieci | oddziały | l. dzieci |
| SP Zbrudzewo | 3 | 51 | 3 | 54 | 3 | 52 |
| SP Nochowo | 1 | 17 | 1 | 13 | 3 | 36 |
| SP Pysząca | 1 | 14 | 1 | 12 | 1 | 15 |
| SP Dąbrowa | 1 | 17 | 1 | 15 | 1 | 15 |
| SP Bodzyniewo | 2 | 24 | 2 | 23 | 2 | 29 |
| SP Wyrzeka | 2 | 35 | 2 | 24 | - | - |
| SP Krzyżanowo | 2 | 25 | 2 | 25 | 1 | 25 |
| razem oddziały | 12 | 183 | 12 | 166 | 11 | 172 |
| p-la dotowane | 2009/2010 | | 2010/2011 | | 2011/2012 | |
| | oddziały | l. dzieci | oddziały | l. dzieci | oddziały | l. dzieci |
| Niezapominajka | 6 | 145 | 6 | 151 | 7 | 172 |
| Pod Wierzbami | 6 | 160 | 6 | 160 | 6 | 160 |
| Słoneczna Szóstka | 2 | 75 | 11 | 232 | 12 | 277 |
| Bł. E. Bojanowskiego | 6 | 156 | 6 | 169 | 6 | 176 |
| Klub Malucha Bajkowy Świat | - | - | - | - | 2 | 9 |
| Twoje P-le Nochowo | 1 | 14 | - | - | - | - |
| Twoje P-le Bodzyniewo | 1 | 10 | - | - | - | - |
| Twoje P-le Pysząca | 1 | 13 | - | - | - | - |
| Twoje P-le Dąbrowa | 1 | 11 | - | - | - | - |
| razem | 22 | 584 | 29 | 712 | 33 | 794 |
| RAZEM p-la i oddziały | 64 | 1 410 | 68 | 1 513 | 72 | 1 670 |

Z powyższych danych wynika, iż sukcesywnie z roku na rok coraz więcej dzieci w wieku od 3 do 6 lat uczęszcza do przedszkoli prowadzonych przez gminę Śrem jak również przez nią dotowanych.

Tabela 2. Etaty nauczycielskie i etaty administracji w przedszkolach

| p-la prowadzone przez JST | 2009/2010 | | | 2010/2011 | | | 2011/2012 | | |
|---------------------------|----------------------------------|----------------------|-------------------------------|----------------------------------|----------------------|-------------------------------|----------------------------------|----------------------|-------------------------------|
| | średnia liczba dzieci na oddział | etaty nauczycielskie | etaty administracji i obsługi | średnia liczba dzieci na oddział | etaty nauczycielskie | etaty administracji i obsługi | średnia liczba dzieci na oddział | etaty nauczycielskie | etaty administracji i obsługi |
| Przedszkole 2 | 25 | 15,59 | 16 | 25 | 16,59 | 14 | 28 | 16,64 | 14 |
| Przedszkole 3 | 22 | 16,64 | 15 | 24 | 14,68 | 17 | 24 | 15,59 | 15 |
| Przedszkole 5 | 23 | 21,00 | 15 | 24 | 18,68 | 17 | 25 | 19,59 | 17 |
| Przedszkole 7 | 22 | 12,64 | 18 | 21 | 13,78 | 16 | 27 | 14,59 | 16 |
| razem | x | 65,87 | 64 | x | 63,73 | 64 | x | 66,41 | 62 |

Z powyższych danych wynika, iż średnia liczba dzieci przypadająca na oddział uległa zwiększeniu w roku szkolnym 2011/2012. Jest to spowodowane obowiązkowym odbyciem rocznego wychowania przedszkolnego przez dzieci 5 i 6 letnie, które miały w 2012 r. rozpocząć naukę w klasie I szkoły podstawowej.

Wzrost etatów nauczycielskich wynika z korzystania przez nauczycieli z urlopów dla poratowania zdrowia oraz długotrwałych zwolnień lekarskich.

Tabela 3. Wydatki ponoszone na przedszkola prowadzone przez JST oraz dotacje

| p-la prowadzone przez JST | wydatki | | |
|----------------------------|---------------------|---------------------|----------------------|
| | 2009 | 2010 | 2011 |
| Przedszkole Nr 2 | 1 480 735,09 | 1 565 795,26 | 1 541 976,30 |
| Przedszkole Nr 3 | 1 487 757,76 | 1 554 454,85 | 1 522 109,36 |
| Przedszkole Nr 5 | 1 765 668,15 | 1 961 179,98 | 1 957 919,00 |
| Przedszkole Nr 7 | 1 376 123,03 | 1 472 308,78 | 1 460 467,25 |
| razem p-la | 6 110 284,03 | 6 553 738,87 | 6 482 471,91 |
| p-la dotowane | dotacje | | |
| | 2009 | 2010 | 2011 |
| Niezapominajka | 652 800,00 | 835 416,00 | 1 099 215,00 |
| Pod Wierzbami | 768 000,00 | 943 164,00 | 1 124 955,00 |
| Słoneczna Szóstka | 239 700,00 | 794 826,00 | 1 310 058,00 |
| Bł. E. Bojanowskiego | 706 800,00 | 715 122,00 | 907 974,00 |
| razem p-la dotowane | 2 367 300,00 | 3 288 528,00 | 4 442 202,00 |
| RAZEM przedszkola | 8 477 584,03 | 9 842 266,87 | 10 924 673,91 |

Wydatki ponoszone na przedszkola prowadzone przez gminę Śrem kształtują się na podobnym poziomie, natomiast dotacje na placówki prowadzone przez inny podmiot sukcesywnie rosną o ok. 1 milion rocznie. Spowodowane jest to faktem uczęszczania do dotowanych placówek przedszkolnych coraz większej ilości dzieci.

Tabela 4. Liczba uczniów i oddziałów w szkołach

| szkoły podstawowe prowadzone przez JST | 2009/2010 | | 2010/2011 | | 2011/2012 | |
|--|------------|----------------|------------|----------------|------------|----------------|
| | oddziały | liczba uczniów | oddziały | liczba uczniów | oddziały | liczba uczniów |
| Szkoła Podstawowa Nr 1 | 33 | 666 | 28 | 646 | 26 | 590 |
| Szkoła Podstawowa Nr 4 | 24 | 559 | 24 | 551 | 23 | 509 |
| Szkoła Podstawowa Nr 6 | 29 | 702 | 27 | 673 | 26 | 633 |
| razem SP miejskie | 86 | 1 927 | 79 | 1 870 | 75 | 1 732 |
| SP Bodzyniewo | 6 | 91 | 6 | 93 | 6 | 81 |
| SP Krzyżanowo | 6 | 58 | 6 | 56 | 6 | 52 |
| SP Pyszcząca | 6 | 104 | 6 | 103 | 6 | 96 |
| SP Wyrzeka | 5 | 48 | 5 | 39 | - | - |
| ZSPiG Dąbrowa | 9 | 156 | 9 | 166 | 9 | 174 |
| ZSPiG Nochowo | 12 | 288 | 12 | 281 | 17 | 301 |
| ZSPiG Zbrudzewo | 9 | 155 | 9 | 162 | 9 | 149 |
| razem SP wiejskie | 53 | 900 | 53 | 900 | 53 | 853 |
| Razem SP i zespoły | 139 | 2 827 | 132 | 2 770 | 128 | 2 585 |
| Gimnazjum Nr 1 | 27 | 639 | 23 | 603 | 21 | 543 |
| Gimnazjum Nr 2 | 18 | 378 | 15 | 328 | 12 | 266 |
| razem G | 45 | 1 017 | 38 | 931 | 33 | 809 |
| RAZEM SP i G | 184 | 3 844 | 170 | 3 701 | 161 | 3 394 |

Powyższe dane obrazują coroczny spadek ilości uczniów uczęszczających zarówno do szkół podstawowych jak i gimnazjów prowadzonych przez gminę Śrem. Uczniowie Ci w przeważającej większości trafiają do Katolickiej Szkoły Podstawowej, Katolickiego Gimnazjum a także do Gimnazjum Dwujęzycznego zlokalizowanego przy Liceum Ogólnokształcącym w Śremie.

Zwiększająca się liczba uczniów uczęszczających do szkół dotowanych została przedstawiona w poniższej tabeli.

Tabela 5. Liczba uczniów i oddziałów szkół dotowanych

| szkoły podstawowe dotowane przez JST | 2009/2010 | | 2010/2011 | | 2011/2012 | |
|--------------------------------------|-----------|----------------|-----------|----------------|-----------|----------------|
| | oddziały | liczba uczniów | oddziały | liczba uczniów | oddziały | liczba uczniów |
| Katolicka Publiczna SP | - | - | 2 | 49 | 7 | 134 |
| Katolickie Gimnazjum | - | - | 3 | 59 | 6 | 125 |
| Niepubl. Gimnazjum | 5 | 98 | 5 | 101 | 4 | 102 |
| Razem | 5 | 98 | 10 | 209 | 17 | 361 |

Poniżej przedstawiono etaty nauczycielskie oraz etaty administracji w szkołach. Z danych tych wynika, że z roku na rok liczba etatów nauczycieli ulega zmniejszeniu. Można powiedzieć, że etaty administracji i obsługi pozostają na tym samym poziomie.

Tabela 6. Etaty nauczycielskie i etaty administracji w szkołach

| szkoły podstawowe prowadzone przez JST | 2009/2010 | | 2010/2011 | | 2011/2012 | |
|--|----------------------|-------------------------------|----------------------|-------------------------------|----------------------|-------------------------------|
| | etaty nauczycielskie | etaty administracji i obsługi | etaty nauczycielskie | etaty administracji i obsługi | etaty nauczycielskie | etaty administracji i obsługi |
| SP 1 | 63,33 | 13,50 | 63,05 | 13,00 | 59,23 | 15,00 |
| SP 4 | 41,39 | 14,00 | 40,61 | 12,63 | 38,72 | 11,13 |
| SP 6 | 51,44 | 14,63 | 48,44 | 14,50 | 49,72 | 14,50 |
| razem SP miejskie | 156,16 | 42,13 | 152,1 | 40,13 | 147,67 | 40,63 |
| SP Bodzyniewo | 12,12 | 4,00 | 13,28 | 5,00 | 13,17 | 5,00 |
| SP Krzyżanowo | 10,94 | 3,75 | 11,74 | 2,50 | 12,52 | 2,00 |
| SP Pysząca | 11,77 | 4,50 | 12,04 | 4,50 | 11,45 | 4,00 |
| SP Wyrzeka | 10,80 | 2,75 | 12,76 | 2,75 | - | - |
| ZSPiG Dąbrowa | 17,11 | 4,00 | 16,72 | 4,00 | 17,05 | 4,00 |
| ZSPiG Nochowo | 25,34 | 5,50 | 25,26 | 5,50 | 32,50 | 7,75 |
| ZSPiG Zbrudzewo | 21,72 | 11,50 | 21,85 | 10,00 | 20,28 | 11,00 |
| razem SP wiejskie | 109,80 | 36,00 | 113,65 | 34,25 | 106,97 | 33,75 |
| RAZEM SP i Zespoły | 265,96 | 78,13 | 265,75 | 74,38 | 254,64 | 74,38 |
| Gimnazjum Nr 1 | 67,18 | 15,25 | 61,00 | 16,25 | 54,56 | 17,25 |
| Gimnazjum Nr 2 | 42,50 | 10,35 | 40,39 | 10,50 | 35,29 | 10,00 |
| Razem G | 109,68 | 25,60 | 101,39 | 26,75 | 89,85 | 27,25 |
| RAZEM szkoły | 375,64 | 103,73 | 367,14 | 101,13 | 344,49 | 101,63 |

Tabela 7. Wydatki poniesione w poszczególnych latach

| szkoły podstawowe prowadzone przez JST | wydatki | | |
|--|----------------------|----------------------|----------------------|
| | 2009 | 2010 | 2011 |
| Szkoła Podstawowa Nr 1 | 4 134 284,81 | 4 285 677,31 | 4 190 482,78 |
| Szkoła Podstawowa Nr 4 | 3 123 567,59 | 3 005 415,01 | 3 056 316,02 |
| Szkoła Podstawowa Nr 6 | 4 027 651,19 | 4 286 329,49 | 4 325 650,45 |
| razem SP miejskie | 11 285 503,59 | 11 577 421,81 | 11 572 449,25 |
| SP Bodzyniewo | 1 027 352,28 | 1 160 939,62 | 1 155 510,69 |
| SP Krzyżanowo | 766 883,23 | 820 573,30 | 815 377,39 |
| SP Pysząca | 1 018 810,83 | 1 064 542,49 | 1 070 850,91 |
| SP Wyrzeka* | 735 766,42 | 800 641,85 | 672 682,45 |
| ZSPiG Dąbrowa | 1 166 565,08 | 1 249 039,64 | 2 111 571,05 |
| ZSPiG Nochowo | 1 888 884,27 | 1 919 917,02 | 1 321 397,07 |
| ZSPiG Zbrudzewo | 2 508 379,10 | 2 645 359,65 | 2 902 753,86 |
| razem SP wiejskie | 9 112 641,21 | 9 661 013,57 | 10 050 143,42 |
| RAZEM szkoły i zespoły | 20 398 144,80 | 21 238 435,38 | 21 622 592,67 |
| Gimnazjum Nr 1 | 4 498 610,97 | 4 695 670,61 | 4 262 621,64 |
| Gimnazjum Nr 2 | 3 008 820,05 | 2 888 487,67 | 2 723 338,65 |
| razem gimnazja | 7 507 431,02 | 7 584 158,28 | 6 985 960,29 |
| RAZEM szkoły | 27 905 575,82 | 28 822 593,66 | 28 608 552,96 |

*) w 2011 w okresie od I do VIII

Mimo coraz mniejszej liczby uczniów uczęszczających do szkół koszty wydatkowane w szkołach prowadzonych przez gminę Śrem sukcesywnie rosną. Jest to spowodowane m.in. podwyżkami dla nauczycieli, które rozpoczęły się w 2009 r. a zakończyły w 2012 r.

Tabela 8. Dotacje

| szkoły podstawowe dotowane przez JST | dotacje | | |
|--------------------------------------|-------------------|-------------------|---------------------|
| | 2009 | 2010 | 2011 |
| Katolicka Publiczna SP | - | 86 394,35* | 451 369,83 |
| Katolickie Gimnazjum | - | 132 948,24* | 609 363,16 |
| Niepubl. Gimnazjum | 394 018,70 | 412 337,73 | 525 806,68 |
| Razem | 394 018,70 | 631 680,32 | 1 586 539,67 |

*) dot. tylko okresu IX-XII

Dotacje dla Katolickiej Szkoły Podstawowej i Gimnazjum z roku na rok rosną. Jest to związane z uruchamianiem kolejnych oddziałów a co za tym idzie uczęszczaniem do szkoły od 1 września 2011r. coraz większej grupy uczniów.

W poniższych tabelach ujęte zostały wydatki na szkoły prowadzone przez gminę Śrem w powiązaniu z subwencją otrzymywaną rok rocznie przez Ministra Edukacji Narodowej. Mimo wzrastającej kwoty subwencji oświatowej gmina rok rocznie dokłada 32 % środków finansowych z przeznaczeniem na funkcjonowanie szkół.

Tabela 9. Koszty i subwencja 2009 rok.

| Szkoły prowadzone przez JST | 2009 | | | | | | |
|-----------------------------|----------------------|----------------------|---------------------|----------------|-----------------------|-------------------|---------------------|
| | koszty poniesione | subwencja | różnica | liczba uczniów | subwencja na 1 ucznia | koszt na 1 ucznia | dopłata do 1 ucznia |
| SP 1 | 4 134 284,81 | 3 182 733,50 | 951 551,31 | 666 | 4 778,88 | 6 207,63 | 1 428,76 |
| SP 4 | 3 123 567,59 | 2 318 495,58 | 805 072,01 | 559 | 4 147,58 | 5 587,78 | 1 440,20 |
| SP 6 | 4 027 651,19 | 2 976 115,79 | 1 051 535,40 | 702 | 4 239,48 | 5 737,39 | 1 497,91 |
| SP Bodzyniewo | 1 027 352,28 | 540 053,07 | 487 299,21 | 91 | 5 934,65 | 11 289,59 | 5 354,94 |
| SP Wyrzeka | 735 766,42 | 298 154,30 | 437 612,12 | 48 | 6 211,55 | 15 328,47 | 9 116,92 |
| SP Krzyżanowo | 766 883,23 | 367 111,11 | 399 772,12 | 58 | 6 329,50 | 13 222,12 | 6 892,62 |
| SP Pyszcząca | 1 018 810,83 | 545 678,62 | 473 132,21 | 104 | 5 246,91 | 9 796,26 | 4 549,35 |
| razem SP | 14 834 316,35 | 10 228 341,97 | 4 605 974,38 | 2228 | 36 888,55 | 67 169,24 | 30 280,70 |
| ZSPiG Nochowo | 1 888 884,27 | 1 642 233,44 | 246 650,83 | 288 | 5 702,20 | 6 558,63 | 856,43 |
| ZSPiG Dąbrowa | 1 166 565,08 | 824 015,09 | 342 549,99 | 156 | 5 282,15 | 7 477,98 | 2 195,83 |
| ZSPiG Zbrudzewo | 2 508 379,10 | 858 257,23 | 1 650 121,87 | 155 | 5 537,14 | 16 183,09 | 10 645,95 |
| razem zespoły | 5 563 828,45 | 3 324 505,76 | 2 239 322,69 | 599 | 16 521,49 | 30 219,70 | 13 698,21 |
| G 1 | 4 498 610,97 | 3 559 053,85 | 939 557,12 | 639 | 5 569,72 | 7 040,08 | 1 470,36 |
| G 2 | 3 008 820,05 | 1 778 254,01 | 1 230 566,04 | 378 | 4 704,38 | 7 959,84 | 3 255,47 |
| razem gimnazja | 7 507 431,02 | 5 337 307,86 | 2 170 123,16 | 1017 | 5 248,09 | 7 381,94 | 2 133,85 |
| RAZEM | 27 905 575,82 | 18 890 155,59 | 9 015 420,23 | 3844 | x | x | x |

Tabela 10. Koszty i subwencja 2010 rok.

| Szkoły prowadzone przez JST | 2010 | | | | | | |
|-----------------------------|----------------------|----------------------|---------------------|----------------|-----------------------|-------------------|---------------------|
| | koszty poniesione | subwencja | różnica | liczba uczniów | subwencja na 1 ucznia | koszt na 1 ucznia | dopłata do 1 ucznia |
| SP 1 | 4 285 677,31 | 3 215 426,28 | 1 070 251,03 | 646 | 4 977,44 | 6 634,18 | 1 656,74 |
| SP 4 | 3 005 415,01 | 2 523 772,88 | 481 642,13 | 551 | 4 580,35 | 5 454,47 | 874,12 |
| SP 6 | 4 286 329,49 | 3 269 334,62 | 1 016 994,87 | 673 | 4 857,85 | 6 368,99 | 1 511,14 |
| SP Bodzyniewo | 1 160 939,62 | 558 232,93 | 602 706,69 | 93 | 6 002,50 | 12 483,22 | 6 480,72 |
| SP Wyrzeka | 800 641,85 | 294 452,53 | 506 189,32 | 39 | 7 550,06 | 20 529,28 | 12 979,21 |
| SP Krzyżanowo | 820 573,30 | 355 796,81 | 464 776,49 | 56 | 6 353,51 | 14 653,09 | 8 299,58 |
| SP Pysząca | 1 064 542,49 | 637 980,49 | 426 562,00 | 103 | 6 193,99 | 10 335,36 | 4 141,38 |
| razem SP | 15 424 119,07 | 10 854 996,54 | 4 569 122,53 | 2 161 | 40 515,71 | 76 458,60 | 35 942,88 |
| ZSPiG Nochowo | 1 919 917,02 | 1 796 743,25 | 123 173,77 | 281 | 6 394,10 | 6 832,44 | 438,34 |
| ZSPiG Dąbrowa | 1 249 039,64 | 971 007,51 | 278 032,13 | 166 | 5 849,44 | 7 524,34 | 1 674,89 |
| ZSPiG Zbrudzewo | 2 645 359,65 | 961 497,15 | 1 683 862,50 | 162 | 5 935,17 | 16 329,38 | 10 394,21 |
| razem zespoły | 5 814 316,31 | 3 729 247,91 | 2 085 068,40 | 609 | 18 178,71 | 30 686,16 | 12 507,45 |
| G 1 | 4 695 670,61 | 3 204 530,01 | 1 491 140,60 | 603 | 5 314,31 | 7 787,18 | 2 472,87 |
| G 2 | 2 888 487,67 | 1 760 363,11 | 1 128 124,56 | 328 | 5 366,96 | 8 806,36 | 3 439,40 |
| razem gimnazja | 7 584 158,28 | 4 964 893,12 | 2 619 265,16 | 931 | 10 681,27 | 16 593,55 | 5 912,27 |
| RAZEM | 28 822 593,66 | 19 549 137,57 | 9 273 456,09 | 3 701 | x | x | x |

Tabela 11. Koszty i subwencja 2011 rok.

| Szkoły prowadzone przez JST | 2011 | | | | | | |
|-----------------------------|----------------------|----------------------|---------------------|----------------|-----------------------|-------------------|---------------------|
| | koszty poniesione | subwencja | różnica | liczba uczniów | subwencja na 1 ucznia | koszt na 1 ucznia | dopłata do 1 ucznia |
| SP 1 | 4 190 482,78 | 3 335 447,31 | 855 035,47 | 590 | 5 653,30 | 7 102,51 | 1 449,21 |
| SP 4 | 3 056 316,02 | 2 672 922,50 | 383 393,52 | 509 | 5 251,32 | 6 004,55 | 753,23 |
| SP 6 | 4 325 650,45 | 3 374 324,81 | 951 325,64 | 633 | 5 330,69 | 6 833,57 | 1 502,88 |
| SP Bodzyniewo | 1 155 510,69 | 614 390,77 | 541 119,92 | 81 | 7 585,07 | 14 265,56 | 6 680,49 |
| SP Krzyżanowo | 815 377,39 | 369 955,73 | 445 421,66 | 52 | 7 114,53 | 15 680,33 | 8 565,80 |
| SP Pysząca | 1 070 850,91 | 680 454,29 | 390 396,62 | 96 | 7 088,07 | 11 154,70 | 4 066,63 |
| razem SP | 14 614 188,24 | 11 047 495,41 | 3 566 692,83 | 1 961 | 38 022,98 | 61 041,23 | 23 018,25 |
| ZSPiG Nochowo | 2 784 253,50 | 1 886 809,62 | 897 443,88 | 301 | 6 268,47 | 9 250,01 | 2 981,54 |
| ZSPiG Dąbrowa | 1 321 397,07 | 1 106 604,68 | 43 110,23 | 174 | 6 359,80 | 7 594,24 | 1 234,44 |
| ZSPiG Zbrudzewo | 2 902 753,86 | 1 082 666,82 | 1 824 500,59 | 149 | 7 266,22 | 19 481,57 | 12 215,35 |
| razem zespoły | 7 008 404,43 | 4 076 081,12 | 2 765 054,70 | 624 | 19 894,49 | 36 325,82 | 16 431,33 |
| G 1 | 4 262 621,64 | 3 023 437,09 | 1 372 796,09 | 543 | 5 568,02 | 7 850,13 | 2 282,11 |
| G 2 | 2 723 338,65 | 1 653 492,01 | 1 300 207,98 | 266 | 6 216,14 | 10 238,12 | 4 021,98 |
| razem gimnazja | 6 985 960,29 | 4 676 929,10 | 2 673 004,07 | 809 | 11 784,16 | 18 088,25 | 6 304,09 |
| RAZEM szkoły | 28 608 552,96 | 19 800 505,63 | 9 004 751,60 | 3 394 | x | x | x |

