

**PEU.EK.4424.79.2011**

**INFORMACJA**  
**o stanie realizacji zadań oświatowych**  
**gminy Śrem w roku szkolnym 2010/2011**

**Pion Edukacji i Usług Społecznych**  
**Urzędu Miejskiego w Śremie**

**Sesja Rady Miejskiej w Śremie**

*Śrem, 27 października 2011 r.*

## **SPIS TREŚCI:**

I.	WSTĘP	str. 3
II.	ZADANIA OŚWIATOWE GMINY	str. 3
III.	PODSTAWOWE DECYZJE PRAWNE	str. 4
IV.	ODDZIAŁY PRZEDSZKOLNE PRZY SZKOŁACH PODSTAWOWYCH, INNE FORMY WYCHOWANIA PRZEDSZKOLNEGO	str. 6
V.	SZKOŁY PODSTAWOWE I GIMNAZJA	str. 12
VI.	FINANSOWANIE OŚWIATY	str. 28

## I. WSTĘP

Ustawą z dnia 19 marca 2009 r. o zmianie ustawy o systemie oświaty oraz o zmianie innych ustaw (Dz. U. z 2009 r. Nr 56, poz. 458), w ustawie z dnia 7 września 1991 r. o systemie oświaty (Dz. U. z 2004r. Nr 256, poz. 2572 z późn. zm.) dodano w art. 5a ust. 4 zapis w następującym brzmieniu: *"Organ wykonawczy jednostki samorządu terytorialnego, w terminie do dnia 31 października, przedstawia organowi stanowiącemu jednostki samorządu terytorialnego informację o stanie realizacji zadań oświatowych tej jednostki za poprzedni rok szkolny, w tym o wynikach sprawdzianu i egzaminów, o których mowa w art. 9 ust. 1 pkt 1, 2 i 3 lit. b-f, w szkołach tych typów, których prowadzenie należy do zadań własnych jednostki samorządu terytorialnego"*.

Informacja o stanie realizacji zadań oświatowych przedstawiona w niniejszym opracowaniu odnosi się do roku szkolnego 2010/2011.

## II. ZADANIA OŚWIATOWE GMINY

1. Zaspokajanie zbiorowych potrzeb wspólnoty m.in. w zakresie edukacji publicznej należy do zadań własnych gminy – art. 7 ust. 1 ustawy o samorządzie gminnym.
2. Zakładanie i prowadzenie przedszkoli w tym przedszkoli specjalnych, szkół podstawowych i gimnazjów – ustawa o systemie oświaty.
3. Zabezpieczenie bazy lokalowej i sprawności technicznej obiektów oświatowych oraz środków rzeczowych i finansowych dla działalności – ustawa o systemie oświaty.
4. Zabezpieczenie kadry pracowniczej, w tym administracyjno-obługowej – ustawa o systemie oświaty.
5. Stanowienie o wysokości niektórych składników wynagrodzenia nauczycieli – Karta nauczyciela.
6. Wspieranie nauczycieli w procesie dydaktyczno-wychowawczym – Karta Nauczyciela.
7. Inspirowanie i realizacja zadań dla wsparcia procesu dydaktycznego i szkolnych programów wychowawczych – strategia gminy Śrem.
8. Kontrolowanie przez uczniów obowiązku szkolnego i obowiązku nauki – ustawa o systemie oświaty.
9. Realizacja zadań wspierających uczniów w nauce – ustawa o systemie oświaty.

### III. PODSTAWOWE DECYZJE PRAWNE

W roku szkolnym 2010/2011 Rada Gminy podjęła 10 uchwał regulujących przepisy ustawodawcze w dziedzinie oświaty, a mianowicie:

1. Uchwała Nr 477/LII/10 Rady Miejskiej w Śremie z dnia 28 października 2010 r. w sprawie Regulaminu wynagradzania nauczycieli zatrudnionych w szkołach prowadzonych przez gminę Śrem (Dz. Urz. Woj. Wlkp Nr 255 poz. 4727 z dnia 22 grudnia 2010 r.).
2. Uchwała Nr 478/LII/10 Rady Miejskiej w Śremie z dnia 28 października 2010 r. w sprawie Regulaminu przyznawania nagród dla nauczycieli i dyrektorów szkół prowadzonych przez gminę Śrem (Dz. Urz. Woj. Wlkp Nr 255 poz. 4728 z dnia 22 grudnia 2010 r.).
3. Uchwała Nr 481/LII/10 Rady Miejskiej w Śremie z dnia 28 października 2010 r. w sprawie zatwierdzenia projektu pn.: "Uczeń jako diament do oszlifowania" - indywidualne podejście do każdej uczennicy/ucznia w szkołach podstawowych gminy Śrem w ramach Programu Operacyjnego Kapitał Ludzki ze środków Europejskiego Funduszu Społecznego.
4. Uchwała Nr 31/V/11 Rady Miejskiej w Śremie z dnia 27 stycznia 2011r. w sprawie opłat za świadczenia udzielane przez przedszkola, dla których organem prowadzącym jest gmina Śrem (Dz. Urz. Woj. Wlkp Nr 65 poz. 1140 z dnia 18 marca 2011 r.).
5. Uchwała Nr 39/VI/11 Rady Miejskiej w Śremie z dnia 24 lutego 2011r. w sprawie zamiaru likwidacji Szkoły Podstawowej w Wrzece.
6. Uchwała Nr 67/VIII/11 Rady Miejskiej w Śremie z dnia 28 kwietnia 2011 r. w sprawie likwidacji Szkoły Podstawowej w Wrzece.
7. Uchwała Nr 87/X/11 Rady Miejskiej w Śremie z dnia 2 czerwca 2011 r. w sprawie ustalenia planu sieci oraz granic obwodów publicznych szkół podstawowych i gimnazjów prowadzonych przez gminę Śrem (Dz. Urz. Woj. Wlkp Nr 213 poz. 3324 z dnia 4 sierpnia 2011 r.).
8. Uchwała Nr 88/X/11 Rady Miejskiej w Śremie z dnia 2 czerwca 2011 r. zmieniająca uchwałę w sprawie określenia zasad udzielania i rozmiaru zniżek tygodniowego obowiązkowego wymiaru godzin dydaktycznych, wychowawczych i opiekuńczych oraz określenia tygodniowego obowiązkowego wymiaru godzin zajęć niektórych nauczycieli (Dz. Urz. Woj. Wlkp Nr 245 poz. 3892 z dnia 13 września 2011 r.).
9. Uchwała Nr 89/X/11 Rady Miejskiej w Śremie z dnia 2 czerwca 2011 r. zmieniająca uchwałę w sprawie zatwierdzenia projektu pn.: "Uczeń jako diament do oszlifowania" - indywidualne podejście do każdej uczennicy/ucznia w szkołach podstawowych gminy Śrem w ramach

Programu Operacyjnego Kapitał Ludzki ze środków Europejskiego Funduszu Społecznego.

10. Uchwała Nr 114/XII/11 Rady Miejskiej w Śremie z dnia 26 lipca 2011r. zmieniająca uchwałę zmieniającą uchwałę w sprawie określenia zasad udzielania i rozmiaru zniżek tygodniowego obowiązkowego wymiaru godzin dydaktycznych, wychowawczych i opiekuńczych oraz określenia tygodniowego obowiązkowego wymiaru godzin zajęć niektórych nauczycieli (Dz. Urz. Woj. Wlkp Nr 246 poz. 3909 z dnia 14 września 2011 r.).

W roku szkolnym 2010/2011 zlikwidowana została Szkoła Podstawowa w Wyrzece. Uczniowie zlikwidowanej szkoły mają zapewnioną możliwość realizacji obowiązku szkolnego w Zespole Szkoły Podstawowej i Gimnazjum w Nochowie. Decyzja ta spowodowała zmianę planu sieci oraz granic obwodów publicznych szkół podstawowych prowadzonych przez gminę Śrem. W tym samym czasie podjęto próbę likwidacji Przedszkola Nr 3 "Jarzębinka" w Śremie jednak ze względów społecznych odstąpiono od planowanych działań.

W ramach wewnętrznego kierownictwa oprócz różnego rodzaju decyzji organizacyjno-kadrowych wydano 13 zarządzeń odnoszących się do sfery oświaty. Przeprowadzono 3 konkursy na stanowiska dyrektora:

- ~ Przedszkola Nr 2 „Słoneczna Gromada” w Śremie,
- ~ Przedszkola Nr 7 „Janka Wędrawniczka” w Śremie,
- ~ Szkoły Podstawowej w Krzyżanowie.

Do egzaminu na stopień nauczyciela mianowanego przystąpiło i uzyskało pozytywną ocenę komisji 6 nauczycieli kontraktowych.

W ramach współpracy pomiędzy gminami w roku szkolnym 2010/2011 gmina Śrem podpisała z gminami Brodnica, Kórnik, Zaniemyśl, Czempień, Mosina, Dolsk, Krzywiń, Kościan, Książ Wlkp. oraz Miastem Poznań porozumienia określające zasady uiszczania opłat za dzieci będące mieszkańcami gminy Śrem a uczęszczające do placówek poza gminą jak i dzieci niebędące mieszkańcami gminy Śrem a uczęszczające do placówek zlokalizowanych na terenie gminy Śrem.

#### **IV. PRZEDSZKOŁA, ODDZIAŁY PRZEDSZKOLNE PRZY SZKOŁACH PODSTAWOWYCH, INNE FORMY WYCHOWANIA PRZEDSZKOLNEGO**

W roku szkolnym 2010/2011 gmina Śrem prowadziła i nadal prowadzi cztery przedszkola publiczne, siedem szkół podstawowych, trzy zespoły szkoły podstawowej i gimnazjum oraz dwa gimnazja. Łącznie 16 placówek kształcących i wychowujących dzieci i młodzież w wieku od 3 do 16 roku życia.

W roku szkolnym 2010/2011 gmina Śrem była organem prowadzącym dla 4 przedszkoli publicznych, a mianowicie:

- Przedszkola Nr 2 „Słoneczna Gromada” w Śremie,
- Przedszkola Nr 3 „Jarzębinka” w Śremie,
- Przedszkola Nr 5 z oddziałami integracyjnymi „Mali Przyrodnicy” w Śremie,
- Przedszkole Nr 7 „Janka Wędrowniczka” w Śremie.

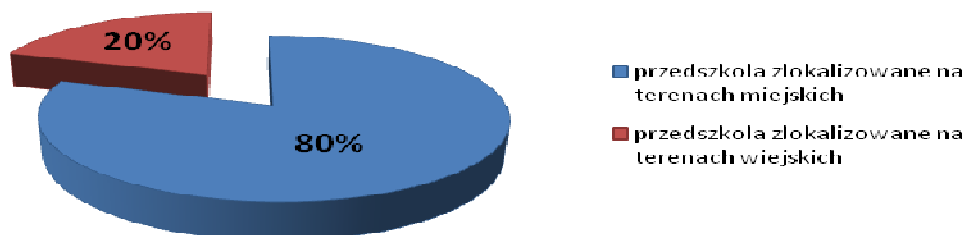
Przedszkole Nr 5 „Mali Przyrodnicy” w Śremie jest jedyną placówką na terenie gminy Śrem, w której funkcjonują oddziały integracyjne. W oddziałach tych w roku szkolnym 2010/2011 na podstawie opinii poradni psychologiczno-pedagogicznych zostało objętych wczesnym wspomaganie rozwoju 12 dzieci.

Ponadto przy szkołach wiejskich, które również prowadzone są przez gminę Śrem, w roku szkolnym 2010/2011 funkcjonowało jedenaście oddziałów przedszkolnych, a mianowicie:

- Oddział Przedszkolny w Bodzyniewie,
- Oddział Przedszkolny w Mórce,
- Oddział Przedszkolny w Gaju,
- Oddział Przedszkolny w Pyszącej,
- Oddział Przedszkolny w Wyrzece,
- Oddział Przedszkolny w Dalewie,
- Oddział Przedszkolny w Dąbrowie,
- Oddział Przedszkolny w Nochowie,
- Dwa Oddziały Przedszkolne w Zbrudzewie,
- Oddział Przedszkolny w Niesłabinie.

Łącznie do wszystkich wyżej wymienionych placówek przedszkolnych prowadzonych przez gminę Śrem uczęszczało 793 dzieci, z czego 158 do oddziałów przedszkolnych zlokalizowanych przy szkołach wiejskich.

Wykres 1. *Udział procentowy dzieci uczęszczających do przedszkoli oraz oddziałów przedszkolnych prowadzonych przez gminę z podziałem na miasto i tereny wiejskie.*



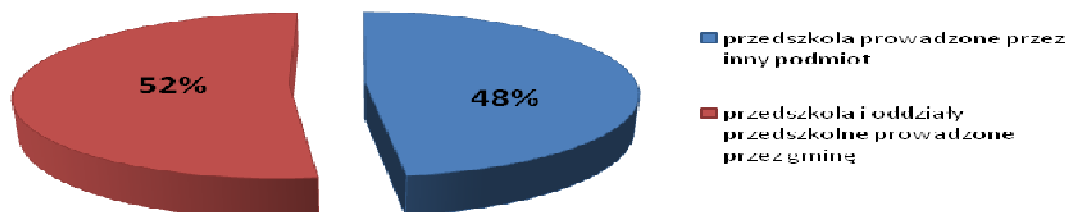
Ponadto w analizowanym okresie czasu na terenie gminy Śrem funkcjonowały cztery przedszkola (dwa publiczne i dwa niepubliczne) prowadzone przez inne podmioty:

- Przedszkole „Niezapominajka” prowadzone przez Zgromadzenie Sióstr Św. Elżbiety z siedzibą w Poznaniu,
- Przedszkole „Pod Wierzbami” prowadzone przez Spółkę Cywilną BAJKA z siedzibą w Śremie,
- Przedszkole im. Bł. Edmunda Bojanowskiego prowadzone przez Parafię Rzymsko-Katolicką p.w. Najświętszego Serca Jezusa w Śremie,
- Przedszkole „Słoneczna Szóstka” prowadzone przez osoby fizyczne Jolanta Tylman i Jakub Tylman.

Ponadto tak jak w roku ubiegłym na terenie gminy Śrem funkcjonował Zespół Wychowania Przedszkolnego. Organem prowadzącym dla tej formy opieki są osoby fizyczne Jolanta Tylman oraz Jakub Tylman. Dzieci mogą spędzać czas z innymi dziećmi oraz rodzicami w dogodnych godzinach oraz dniach tygodnia dostosowanych do potrzeb. W roku szkolnym 2010/2011 na zajęcia w tej formie uczęszczało ok. 19 dzieci.

Łącznie do przedszkoli prowadzonych przez inny podmiot uczęszczało 731 dzieci, co stanowi 48% ogółu dzieci uczęszczających do placówek przedszkolnych w roku szkolnym 2010/2011.

Wykres 2. *Udział procentowy dzieci uczęszczających do przedszkoli i oddziałów przedszkolnych prowadzonych przez gminę oraz do przedszkoli prowadzonych przez inny podmiot*





Gmina Śrem w roku szkolnym 2010/2011 umożliwiła dzieciom w wieku od 3 do 5 lat uczęszczanie do przedszkoli, natomiast tak jak to miało miejsce w ubiegłym roku zapewniła miejsce w placówce przedszkolnej każdemu dziecku w wieku 6 lat. Do wszystkich placówek przedszkolnych zarówno tych prowadzonych przez gminę Śrem jak i tych prowadzonych przez inny podmiot, w roku szkolnym 2010/2011 uczęszczało łącznie 335 dzieci 6 letnich. Praca w tych placówkach odbywała się w 24 oddziałach.

Szczegółowe dane zostały ujęte w poniższej tabeli.

Tabela 1. Ilość dzieci 6-cio letnich uczęszczających do przedszkoli, oddziałów przedszkolnych przy szkołach podstawowych w roku szkolnym 2010/2011

lp.	Nazwa Przedszkola	Ilość oddziałów	Ilość dzieci
<b>Placówki publiczne</b>			
1	Przedszkole nr 2 "Słoneczna Gromada"	2	39
2	Przedszkole nr 3 "Jarzębinka"	2	39
3	Przedszkole nr 5 "Mali Przyrodnicy"	2	39
4	Przedszkole nr 7 "Janka Wędrowniczka"	3	41
<b>Oddziały przedszkolne przy szkołach podstawowych</b>			
5	SP Zbrudzewo	2*	14
6	SP Nochowo	1	5
7	SP Pyszaca	1	7
8	SP Dąbrowa	1	15
9	SP Bodzyniewo	2*	9
10	SP Wyrzeka	1	7
11	SP Krzyżanowo	1	8
<b>Przedszkola niepubliczne</b>			
12	Przedszkole "Niezapominajka"	3	29
13	Przedszkole "Pod Wierzbami"	1	30
14	Przedszkole Bł.E.Bojanowskiego	1	28
15	Przedszkole "Słoneczna Szóstka"	1	25
<b>Razem</b>		<b>24</b>	<b>335</b>

\*) łączna liczba oddziałów przynależących do szkoły podstawowej

Ponadto w roku szkolnym 2010/2011 obowiązek wychowania przedszkolnego poza granicami gminy Śrem realizowało 8 dzieci, które na prośbę rodziców po podpisaniu porozumienia zawartego z gminą Brodnica uczęszczały do Przedszkola Samorządowego w Manieczkach.

Z danych statystycznych będących w dyspozycji Urzędu wynika, iż na terenie gminy Śrem w 2010 roku zameldowanych było 351 dzieci w wieku 6 lat. Z informacji pozyskanych od dyrektorów szkół podstawowych wynika, że w 8 przypadkach nie było możliwości skontaktowania się z rodzicami dzieci lub też dzieci te wraz z rodzicami wyjechały za granicę kraju.

W roku szkolnym 2010/2011 praca w przedszkolach publicznych odbywała się w 27 oddziałach, w przedszkolach niepublicznych w 29 oddziałach, natomiast w oddziałach przedszkolnych przy szkołach



podstawowych w 12 oddziałach. We wszystkich przedszkolach odbywały się zajęcia logopedyczne. Ponadto przedszkola oferowały udział w zajęciach języka angielskiego, zajęć muzycznych z elementami rytmiki, zajęciach plastycznych czy kółkach teatralnych. Organizowane były spotkania ze sztuką, zajęcia karate czy gry w szachy. Jak co roku każda z placówek była organizatorem „Drzwi otwartych”, podczas których rodzice mogli „od kuchni” zapoznać się z funkcjonowaniem placówek. Ponadto dwa razy w roku szkolnym (w okresie letnim i zimowym) zorganizowana została Spartakiada Przedszkolaków. Na zorganizowane zawody tłumnie przybyli najmłodszy sportowcy, którzy z wielkim zacięciem rywalizowali ze sobą podczas licznych rozgrywek sprawnościowych.

Poniżej zostały przedstawione tabele obrazujące szczegółowy stan organizacji przedszkoli publicznych i niepublicznych, innych form wychowania przedszkolnego oraz oddziałów przedszkolnych przy szkołach podstawowych zlokalizowanych na terenie gminy Śrem w roku szkolnym 2010/2011.

Tabela 2. Ilość dzieci w przedszkolach publicznych z podziałem na grupy wiekowe.

Lp	Nazwa Przedszkola	Ilość oddziałów			Ilość dzieci		
		ogółem	6-latki	3-5 latki	ogółem	6- latki	3-5 latki
1	Przedszkole nr 2	7	2	5	175	50	125
2	Przedszkole nr 3	6	2	4	146	43	103
3	Przedszkole nr 5	7	2	5	166	45	121
4	Przedszkole nr 7	7	3	4	148	46	102
<b>Razem</b>		<b>27</b>	<b>9</b>	<b>18</b>	<b>635</b>	<b>184</b>	<b>451</b>

Tabela 3. Ilość dzieci w przedszkolach prowadzonych przez inny podmiot z podziałem na grupy wiekowe oraz w zespole wychowania przedszkolnego.

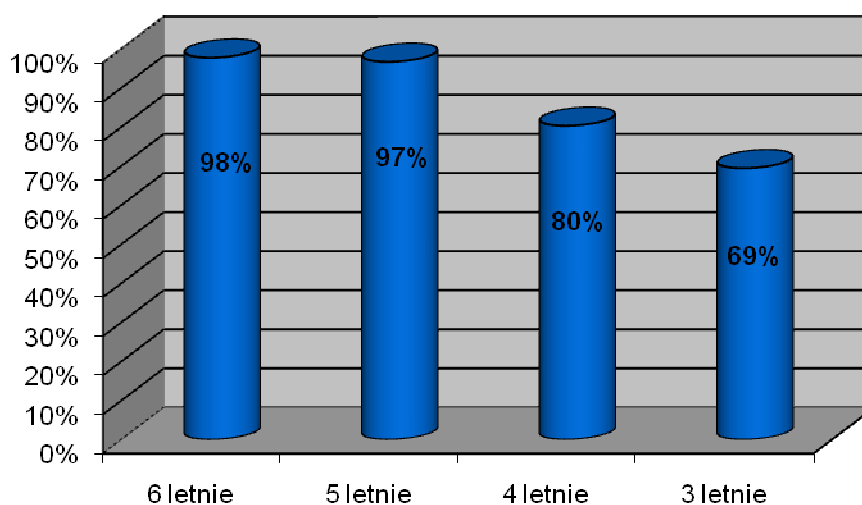
Lp.	Nazwa Przedszkola	Ilość oddziałów			Ilość dzieci		
		ogółem	6-latki	3-5 latki	ogółem	6- latki	3-5 latki
1	Niezapominajka	6	3	3	151	30	121
2	Pod Wierzbami	6	1	5	160	31	129
3	Bł.E.Bojanowskiego	6	1	5	169	29	140
4	Słoneczna Szóstka	11	1	10	232	25	207
<b>Razem</b>		<b>29</b>	<b>6</b>	<b>23</b>	<b>712</b>	<b>115</b>	<b>597</b>
1	Zespół Wychowania Przedszkolnego			1			19

Tabela 4. Ilość dzieci w oddziałach przedszkolnych przy szkołach podstawowych z podziałem na grupy wiekowe.

Lp.	Oddział przedszkolny przy:	Ilość oddziałów	Ilość dzieci	
			ogółem	w tym 6-latki
1	ZSPiG w Zbrudzewie	3	54	41
2	ZSPiG w Nochowie	1	5	5
3	Szkole Podstawowej w Pyszącej	1	12	12
4	ZSPiG w Dąbrowie	1	15	15
5	Szkole Podstawowej w Bodzyniewie	2	23	23
6	Szkole Podstawowej w Wyrzece	2	24	7
7	Szkole Podstawowej w Krzyżanowie	2	25	16
<b>Razem</b>		<b>12</b>	<b>158</b>	<b>119</b>

Poniżej przedstawiony został wykres obrazujący procentowy udział dzieci w wieku od 3 do 6 lat uczęszczających w roku szkolnym 2010/2011 do placówek oświatowych zlokalizowanych na terenie gminy Śrem w stosunku do liczby dzieci zameldowanych na terenie gminy Śrem.

Wykres 3. Procentowy udział dzieci w wieku od 3 do 6 lat uczęszczających do placówek oświatowych na terenie gminy Śrem



Z roku na rok świadomość rodziców o korzyściach jakie związane są z wczesnym posłaniem dziecka do przedszkola wzrasta. Zauważalny jest wzrost ilości dzieci w wieku od 3 do 5 lat uczęszczających do przedszkola. W porównaniu z poprzednim rokiem szkolnym liczba dzieci procentowy udział dzieci 3, 4 i 6 letnich pozostaje na podobnym poziomie, zauważalny jest natomiast wzrost liczby dzieci 5 letnich w przedszkolach.

W przedszkolach prowadzonych przez gminę Śrem, w roku szkolnym 2010/2011 do jednego oddziału uczęszczało średnio 24 dzieci przy optymalnej liczbie 25 w grupie. Opiekę nad dziećmi zapewniła wykwalifikowana kadra. Średnio na jednego wychowawcę zatrudnionego w przedszkolu prowadzonym przez gminę Śrem przypadło ok. 9 podopiecznych. Największą grupę nauczycieli zatrudnionych w przedszkolach prowadzonych przez gminę Śrem stanowią nauczyciele posiadający mianowany stopień awansu zawodowego (26 nauczycieli).

Liczba zatrudnionych nauczycieli w przedszkolach prowadzonych przez gminę Śrem oraz ilość pracowników niepedagogicznych przedstawiają poniższe tabele (Tabela 5 i 6).

Tabela 5. Wykaz kadry pedagogicznej i niepedagogicznej zatrudnionej w przedszkolach prowadzonych przez gminę Śrem

Lp.	Nazwa Przedszkola	Kadra pedagogiczna		Kadra niepedagogiczna	
		Ilość nauczycieli	Ilość etatów	Ilość osób	Ilość etatów
1	Przedszkole nr 2	18	16,59	15	14
2	Przedszkole nr 3	17	14,68	18	17
3	Przedszkole nr 5	21	18,68	18	17
4	Przedszkole nr 7	16	13,78	17	16
<b>Razem</b>		<b>72</b>	<b>63,73</b>	<b>68</b>	<b>64</b>

Tabela 6. Wykaz kadry pedagogicznej w przedszkolach prowadzonych przez gminę Śrem wg stopnia awansu zawodowego

Lp.	Nazwa Przedszkola	Bez stopnia	Stażysta	Kontraktowy	Mianowany	Dyplomowany	razem
1	Przedszkole nr 2	0	2	3	6	7	<b>18</b>
2	Przedszkole nr 3	0	1	5	7	4	<b>17</b>
3	Przedszkole nr 5	0	3	6	7	5	<b>21</b>
4	Przedszkole nr 7	0	2	3	6	5	<b>16</b>
<b>Razem</b>		<b>0</b>	<b>8</b>	<b>17</b>	<b>26</b>	<b>21</b>	<b>72</b>

Przedszkola publiczne prowadzone przez gminę Śrem funkcjonowały w 4 budynkach komunalnych. Stan bazy lokalowej obrazuje tabela 7.

Tabela 7. Stan bazy lokalowej w przedszkolach publicznych prowadzonych przez gminę Śrem

Lp.	Nazwa Przedszkola	powierzchnia budynku w m2	liczba sal lekcyjnych
1	Przedszkole nr 2 "Słoneczna Gromada"	475	7
2	Przedszkole nr 3 "Jarzębinka"	843	6
3	Przedszkole nr 5 "Mali Przyrodnicy"	1478	7
4	Przedszkole nr 7 "Janka Wędrowniczka"	1250	7
<b>Razem</b>			<b>27</b>

Na terenie każdego przedszkola prowadzonego przez gminę Śrem zlokalizowany jest plac zabaw. Zatem każde dziecko ma możliwość zabawy na świeżym powietrzu. Ponadto przy Przedszkolu Nr 2 zlokalizowany jest teren sportowy z mini bieżnią, na którym corocznie organizowana jest letnia spartakiada przedszkolaków.

Kontynuacją procesu termomodernizacyjnego realizowanego w gminie Śrem było przeprowadzenie w roku szkolnym 2010/2011 kompleksowej termomodernizacji Przedszkola Nr 2 „Słoneczna Gromada”.

W wakacje letnie roku szkolnego 2010/2011 dyżury pełniły dwa przedszkola. W miesiącu lipcu 2011 r. Przedszkole Nr 3 „Jarzębinka” natomiast w miesiącu sierpniu 2011 r. Przedszkole Nr 5 "Mali Przyrodnicy".

## V. SZKOŁY PODSTAWOWE I GIMNAZJA

### 1. Organizacja szkół podstawowych i gimnazjów:

W roku szkolnym 2010/2011 tak jak w ubiegłym roku szkolnym gmina Śrem była organem prowadzącym dla 12 szkół, w tym dla 7 szkół podstawowych, 2 gimnazjów oraz 3 zespołów szkół. Są to:

1. Szkoła Podstawowa Nr 1 im. Mikołaja Kopernika w Śremie;
2. Szkoła Podstawowa Nr 4 im. Marii Konopnickiej w Śremie;
3. Szkoła Podstawowa Nr 6 im. Braci Barskich w Śremie;
4. Szkoła Podstawowa im. Dezyderego Chłapowskiego w Bodzynie;
5. Szkoła Podstawowa im. Władysława Reymonta w Krzyżanowie;
6. Szkoła Podstawowa im. Powstańców Wlkp. w Pyszącej;
7. Szkoła Podstawowa w Wyrzece;
8. Zespół Szkoły Podstawowej i Gimnazjum im. Jana Pawła II w Dąbrowie;
9. Zespół Szkoły Podstawowej i Gimnazjum im. Hrabiego Władysława Zamoyskiego w Nochowie;
10. Zespół Szkoły Podstawowej i Gimnazjum w Zbrudzewie;
11. Gimnazjum Nr 1 im. Polskich Noblistów w Śremie;
12. Gimnazjum Nr 2 im. Ks. Piotra Wawrzyniaka w Śremie.

W roku szkolnym 2010/2011 działalność rozpoczęła Publiczna Katolicka Szkoła Podstawowa im. Jana Pawła II w Śremie, do której przyjęto 29 uczniów do I klasy natomiast 20 uczniów do IV klasy. Organem prowadzącym dla tej szkoły jest Parafia Najświętszego Serca Jezusa w Śremie. Siedziba szkoły mieści się na ul. Staszica 1 w Śremie.

Spośród szkół podstawowych zlokalizowanych na terenie miasta Śrem najwięcej, bo aż 673 uczniów uczęszczało do Szkoły Podstawowej Nr 6

w Śremie. Natomiast najwięcej uczniów w szkole podstawowej zlokalizowanej na terenie wiejskim jest w Szkole Podstawowej w Nochowiu (122 uczniów). Najmniej liczną szkołą w gminie w roku szkolnym 2010/2011 była Szkoła Podstawowa w Wyrzece. Kontynuacją poprzedniego roku szkolnego, w szkole tej ze względu na małą liczbę dzieci z obwodu szkoły, nie ma klasy trzeciej. Dane dotyczące dokładnej liczby uczniów w szkołach podstawowych przedstawiają poniższe tabele.

Tabela 8. Liczba uczniów uczęszczających do szkół podstawowych zlokalizowanych na terenie gminy Śrem z podziałem na szkoły miejskie i wiejskie

Lp.	Nazwa jednostki	Ilość uczniów	Liczba oddziałów
1	Szkoła Podstawowa Nr 1	646	28
2	Szkoła Podstawowa Nr 4	551	24
3	Szkoła Podstawowa Nr 6	673	27
4	Katolicka Publiczna Szkoła Podstawowa	49	2
<b>razem SP miejskie</b>		<b>1919</b>	<b>81</b>
5	Szkoła Podstawowa w Bodzyniewie	93	6
6	Szkoła Podstawowa w Krzyżanowie	56	6
7	Szkoła Podstawowa w Pyszącej	103	6
8	Szkoła Podstawowa w Wyrzece	39	5
9	Szkoła Podstawowa w Dąbrowie	114	6
10	Szkoła Podstawowa w Nochowiu	122	6
11	Szkoła Podstawowa w Zbrudzewie	97	6
<b>razem SP wiejskie</b>		<b>624</b>	<b>41</b>
<b>razem Szkoły Podstawowe</b>		<b>2543</b>	<b>122</b>

Tabela 8a. Liczba uczniów uczęszczających do szkół podstawowych zlokalizowanych na terenie gminy Śrem z podziałem na oddziały

Nazwa jednostki	kl. I	kl. II	kl. III	kl. IV	kl. V	kl. VI	suma
SP1	110	89	113	115	111	108	<b>646</b>
SP4	89	94	98	89	94	87	<b>551</b>
SP6	89	118	118	110	108	130	<b>673</b>
KPSzP	29	0	0	20	0	0	<b>49</b>
SP Bodzyniewo	13	13	16	17	15	19	<b>93</b>
SP Krzyżanowo	8	10	10	9	7	12	<b>56</b>
SP Pysząca	16	21	14	18	16	18	<b>103</b>
SP Wyrzeka	9	7	0	9	6	8	<b>39</b>
SP Dąbrowa	19	22	14	17	21	21	<b>114</b>
SP Nochowo	26	19	20	17	20	20	<b>122</b>
SP Zbrudzewo	16	16	13	19	18	15	<b>97</b>
<b>RAZEM</b>	<b>424</b>	<b>409</b>	<b>416</b>	<b>440</b>	<b>416</b>	<b>438</b>	<b>2543</b>

W tym momencie należy wspomnieć, iż z początkiem 2011 r. przystąpiono do procesu likwidacji Szkoły Podstawowej w Wyrzece. Zorganizowano spotkanie Burmistrza Śremu z nauczycielami oraz rodzicami uczniów. Podjęto uchwałę w sprawie zamiaru likwidacji szkoły. Następnie przystąpiono do uchwalenia uchwały w sprawie likwidacji szkoły. W

rezultacie Szkoła Podstawowa w Wyrzece została zlikwidowana z dniem 31 sierpnia 2011 r.

We wszystkich szkołach gimnazjalnych naukę w roku szkolnym 2010/2011 pobierało 1367 uczniów, z czego 1091 to uczniowie gimnazjów miejskich, 276 uczniowie szkół gimnazjalnych z terenów wiejskich, 101 osób to uczniowie Niepublicznego Gimnazjum z klasami przysposabiającymi do pracy prowadzonego przez Stowarzyszenie HOLIS w Śremie. 59 dzieci uczęszczało do gimnazjum dwujęzycznego przy Zespole Szkół Ogólnokształcących w Śremie.

W roku szkolnym 2010/2011 działalność rozpoczęła Katolickie Publiczne Gimnazjum im. Jana Pawła II w Śremie, do którego uczęszczało 59 uczniów do I klasy. Organem prowadzącym dla tej szkoły jest Parafia Najświętszego Serca Jezusa w Śremie. Siedziba szkoły mieści się na ul. Staszica 1 w Śremie.

Dane dotyczące liczby uczniów uczęszczających do szkół gimnazjalnych z terenu gminy Śrem przedstawiają poniższe tabele:

Tabela 9. Liczba uczniów uczęszczających do szkół gimnazjalnych z podziałem na szkoły miejskie i wiejskie

Lp.	Nazwa jednostki	Ilość uczniów	Liczba oddziałów
1	Gimnazjum w Dąbrowie	52	3
2	Gimnazjum w Nochowie	159	6
3	Gimnazjum w Zbrudzewie	65	3
<b>razem Gimnazja wiejskie</b>		<b>276</b>	<b>12</b>
4	Gimnazjum Nr 1 w Śremie	603	23
5	Gimnazjum Nr 2 w Śremie	328	15
6	Niepubliczne Gimnazjum	101	5
7	Zespół Szkół Ogólnokształcących – Gimnazjum Dwujęzyczne	59	2
8	Katolickie Publiczne Gimnazjum	59	3
<b>razem Gimnazja miejskie</b>		<b>1150</b>	<b>48</b>
<b>razem Gimnazja</b>		<b>1426</b>	<b>60</b>

Tabela 9a. Liczba uczniów uczęszczających do szkół gimnazjalnych z podziałem na poziomy klas

Nazwa jednostki	kl. I	kl. II	kl. III	suma
G1	167	210	226	<b>603</b>
G2	99	106	123	<b>328</b>
G Dąbrowa	20	13	19	<b>52</b>
G Nochowo	53	52	54	<b>159</b>
G Zbrudzewo	21	19	25	<b>65</b>
Niepubl. Gimn.	28	36	37	<b>101</b>
Gimn. Dwujęzycz.	30	29	0	<b>59</b>
KPG	59	0	0	<b>59</b>
				<b>1426</b>

## 2. Stan bazy w szkołach podstawowych i gimnazjalnych prowadzonych przez gminę Śrem:

Wszystkie szkoły w gminie Śrem posiadały w roku szkolnym 2010/2011 odpowiednią infrastrukturę niezbędną do zaspakajania potrzeb edukacyjnych uczniów.

Stan bazy w szkołach w roku szkolnym 2010/2011 przedstawia poniższa tabela.

Tabela 10. Stan bazy w szkołach prowadzonych przez gminę Śrem

Nazwa jednostki	powierzchnia budynku szkoły	sale gimnastyczne	boiska szkolne	biblioteki	sale lekcyjne	pracownie specjalistyczne	gabiny pielęgniarstwa
SP1	7146	2	1	1	24	6	1
SP4	4175	1	1	1	22	3	1
SP6	8314	3	2	1	34	5	1
SP Bodzyniewo	1557	1	1	0	8	1	1
SP Krzyżanowo	745	0	1	1	7	1	0
SP Pysząca	1174	1	1	1	7	1	0
SP Wyrzeka	529	0	1	1	6	1	0
ZSPiG Dąbrowa	1656	1	1	1	9	1	1
ZSPiG Nochowo	2458	1	1	1	10	5	1
ZSPiG Zbrudzewo	2638	1	1	1	12	1	1
G1	7148	2	1	1	25	5	1
G2	2586	3	1	1	16	1	1
<b>suma:</b>	<b>40126</b>	<b>16</b>	<b>13</b>	<b>11</b>	<b>180</b>	<b>31</b>	<b>9</b>

Zdecydowana większość placówek dysponuje salami gimnastycznymi. Jedynie w Szkole Podstawowej w Krzyżanowie i Wyrzecie zajęcia wychowania fizycznego prowadzone były w pomieszczeniach szkolnych lub na świeżym powietrzu. W 2011 roku rozpoczęto budowę sali gimnastycznej w Krzyżanowie, która ma zostać oddana do użytku uczniom we wrześniu 2012r.

Boiska szkolne, przy terenach przyszkolnych zostały zgodnie z rozporządzeniem Ministra Edukacji Narodowej i Sportu w sprawie bezpieczeństwa i higieny w publicznych i niepublicznych szkołach i placówkach (Dz. U. z 2003 r. Nr 6, poz. 69 z późn. zm.), przez powołane specjalnie do tego zadania komisje, skontrolowane i ocenione pod względem bezpieczeństwa. Protokoły pokontrolne dostępne są w Pionie Edukacji i Usług Społecznych.

Na rok szkolny 2010/2011 zostały przygotowane dla wszystkich uczniów sale informatyczne wyposażone w nowoczesny sprzęt komputerowy



oraz stały dostęp internetowy. W większości placówek funkcjonują również tzw. biblioteki multimedialne. Jest to forma pracy bibliotek szkolnych rozszerzona o stanowiska komputerowe dostępne dla uczniów naszych placówek. Stan bazy komputerowej w szkołach został przedstawiony w poniższej tabeli.

Tabela 11. Stan bazy komputerowej w szkołach

Nazwa jednostki	sale komputerowe	liczba komputerów	
		do użytku uczniów	pozostałe
SP1	2	27	18
SP4	2	27	12
SP6	2	60	25
SP Bodzyniewo	1	19	4
SP Krzyżanowo	1	15	2
SP Pysząca	1	13	6
SP Wyrzeka	1	7	2
ZSPiG Dąbrowa	2	11	4
ZSPiG Nochowo	2	12	0
ZSPiG Zbrudzewo	2	26	7
G1	2	29	9
G2	1	19	9
<b>suma:</b>	<b>19</b>	<b>265</b>	<b>98</b>

Bardzo istotnym elementem w śremskich szkołach jest również możliwość skorzystania z pomocy higienistki szkolnej. Dziewięć na dwanaście placówek dysponuje gabinetami pielęgniarstwu, w pozostałych szkołach pielęgniarstwu udostępnione zostały oddzielne pomieszczenia do pracy.

Stan techniczny i funkcjonalność budynków oświatowych uznać należy za dobry, co jest rezultatem stałych, znacznych nakładów finansowych czynionych od kilku lat na poprawę substancji budowlanej dla sprawności technicznej i dla optymalizacji kosztów eksploatacji.

Remonty termomodernizacyjne stanowią najbardziej kosztowną część działalności remontowej gminy, ale z drugiej strony wpływają na zmniejszenie kosztów funkcjonowania placówki poprzez niższe koszty ogrzewania. Analiza dotychczasowych działań w zakresie planowanych remontów wskazuje, że corocznie kolejne placówki są poddawane termomodernizacji. Warto zaznaczyć, że w gminie Śrem wybiera się strategię przeprowadzenia pełnej termomodernizacji w ramach jednego remontu tj. ocieplenie ścian i stropów, wymiana okien, modernizacja węzła centralnego ogrzewania.

Poniższa tabela przedstawia informację o dotychczasowym zaawansowaniu procesu termomodernizacji placówek oświatowych gminy:

Tabela 12. Stan bazy w szkołach prowadzonych przez gminę Śrem

Lp	Nazwa placówki	Etap termomodernizacji
1	Szkoła Podstawowa Nr 1 w Śremie	zakończona
2	Szkoła Podstawowa Nr 4 w Śremie	zakończona
3	Szkoła Podstawowa Nr 6 w Śremie	plan na 2012
4	Szkoła Podstawowa w Bodzyniewie	zakończona
5	Szkoła Podstawowa w Pyszącej	zakończona
6	Szkoła Podstawowa w Krzyżanowie	brak
7	Szkoła Podstawowa w Wyrzece	brak
8	ZSPiG w Dąbrowie	nowa szkoła
9	ZSPiG w Nochowie	brak
10	ZSPiG w Zbrudzewie	zakończona
11	Gimnazjum Nr 1 w Śremie	zakończona
12	Gimnazjum Nr 2 w Śremie	wymienione okna; wymieniona instalacja grzewcza

Z powyższego zestawienia wynika, że w naszej gminie ponad połowa placówek oświatowych poddana została kompleksowej termomodernizacji. W związku z nieujęciem remontów dachu podczas termomodernizacji Szkoły Podstawowej Nr 1 oraz Szkoły Podstawowej Nr 4, w 2012 r. planowany jest ich remont.

Oblicze współczesnej szkoły charakteryzuje poziom wyposażenia w środki techniczne do nauki i wzajemnego informowania. Sukcesywnie placówki wyposażane są w różnego rodzaju urządzenia specjalistyczne.

Stan wyposażenia w urządzenia specjalistyczne w placówkach oświatowych prowadzonych przez Gminę Śrem obrazuje tabela nr 13.

Tabela 13. Stan wyposażenia w urządzenia specjalistyczne

Wyszczególnienie	nazwa sprzętu multimedialnego							
	kamery cyfrowe/video	rzutnik multimedialny	aparaty fotograficzne/cyfrowe	projektory multimedialne	magneto-wid/odtwarzacz VHS/DVD	telewizor	radio/agneton magnetofon	tablica interaktywna
SP1	1	4	1	2	7	8	28	0
SP4	2	0	3	2	6	8	12	2
SP6	3	2	1	4	6	5	21	0
SP Bodzyniewo	1	1	3	1	4	1	13	0
SP Krzyżanowo	0	1	1	1	1	2	3	0
SP Pyszaca	0	0	1	2	9	6	11	0
SP Wyrzeka	1	0	1	1	4	3	9	0
ZSPiG Dąbrowa	1	1	1	0	2	1	5	0
ZSPiG Nochowo	1	3	2	0	2	2	5	0
ZSPiG Zbrudzewo	1	3	2	3	1	5	6	2
G1	2	0	1	6	5	3	19	1
G2	2	2	1	2	11	13	11	0
<b>ogółem:</b>	<b>15</b>	<b>17</b>	<b>18</b>	<b>24</b>	<b>58</b>	<b>75</b>	<b>143</b>	<b>5</b>

### 3. Kadra i system doskonalenia zawodowego.

Realizacją programu edukacyjnego dzieci i młodzieży uczących się w szkołach podstawowych, gimnazjach oraz zespołów szkół szkolnych prowadzonych przez gminę Śrem w roku szkolnym 2010/2011 zajmowało się 393 nauczycieli. Na uwagę zasługuje fakt, że spośród ogólnej liczby zatrudnionych nauczycieli, największy procent stanowią nauczyciele ze stopniem awansu zawodowego nauczyciela dyplomowanego.

Dane dotyczące ilości nauczycieli z podziałem na stopnie awansu zawodowego w roku szkolnym 2010/2011 przedstawia poniższa tabela.

Tabela 14. Zestawienie ilości nauczycieli wg stopnia awansu zawodowego w roku szkolnym 2010/2011

Lp	Nazwa jednostki	Bez stopnia	Stażysta	Kontra-ktowy	Miano-wany	Dyplomo-wany	razem
1	Szkoła Podstawowa Nr 1	1	0	9	31	23	64
2	Szkoła Podstawowa Nr 4	0	0	9	17	19	45
3	Szkoła Podstawowa Nr 6	0	1	3	19	26	49
4	SP Bodzyniewo	0	1	1	3	10	15
5	SP Krzyżanowo	0	0	5	4	4	13
6	SP Pyszczę	0	1	1	2	10	14
7	SP Wyrzeka	1	2	3	9	2	17
8	ZSPiG Dąbrowa	0	0	2	10	6	18
9	ZSPiG Nochowo	1	0	6	11	12	30
10	ZSPiG Zbrudzewo	0	3	5	7	11	26
11	Gimnazjum Nr 1	0	0	13	26	22	61
12	Gimnazjum Nr 2	0	0	9	14	18	41
<b>Razem:</b>		<b>3</b>	<b>8</b>	<b>66</b>	<b>153</b>	<b>163</b>	<b>393</b>

Pełna obsługa szkoły nie odbędzie się bez kadry niepedagogicznej. Dane dotyczące zatrudnienia kadry w jednostkach oświatowych w roku szkolnym 2010/2011 przedstawia poniższa tabela.

Tabela 15. Wykaz kadry niepedagogicznej zatrudnionej w jednostkach oświatowych prowadzonych przez gminę Śrem.

Ip	Nazwa jednostki	Ilość etatów	
		obsługi	administracji
1	Szkoła Podstawowa Nr 1	10	3
2	Szkoła Podstawowa Nr 4	8,13	4,5
3	Szkoła Podstawowa Nr 6	11,50	3
4	SP Bodzyniewo	4	1
5	SP Krzyżanowo	2,5	0
6	SP Pyszczę	3,5	1
7	SP Wyrzeka	2,25	0,5
8	ZSPiG Dąbrowa	3	1
9	ZSPiG Nochowo	4,5	1
10	ZSPiG Zbrudzewo	5	5
11	Gimnazjum Nr 1	13,25	3
12	Gimnazjum Nr 2	7	3,5
<b>ogółem:</b>		<b>74,63</b>	<b>26,5</b>

Gmina Śrem zabezpieczyła wszystkie placówki oświatowe na rok szkolny 2010/2011 w opiekę specjalistycznej kadry, która jest dodatkowym wsparciem dla uczniów. W większości szkół podstawowych zatrudniony jest logopeda, bibliotekarz, pedagoga i psychologa.

Stan zatrudnienia kadry specjalistycznej przedstawia poniższa tabela.

Tabela 16. Wykaz placówek zabezpieczonych w logopedę, pedagoga, psychologa i bibliotekarza:

lp	nazwa jednostki	wymiar etatu			
		logopeda	bibliotekarz	pedagog	psycholog
1	Szkoła Podstawowa Nr 1	20	60	20	20
2	Szkoła Podstawowa Nr 4	20	30	20	10
3	Szkoła Podstawowa Nr 6	20	60	20	20
4	SP Bodzyniewo	10	20	8	0
5	SP Krzyżanowo	0	9	11	0
6	SP Pyszcząca	10	0	10	0
7	SP Wyrzeka	5	5	6	0
8	ZSPiG Dąbrowa	0	25	11	10
9	ZSPiG Nochowo	10	30	20	10
10	ZSPiG Zbrudzewo	20	30	10	10
11	Gimnazjum Nr 1	0	60	40	20
12	Gimnazjum Nr 2	0	30	21	20
<b>razem:</b>		<b>115</b>	<b>359</b>	<b>197</b>	<b>120</b>

Dla zabezpieczenia odpowiedniego poziomu nauczania w roku szkolnym 2009/2010, zgodnie z wymogami prawa i potrzebami poczyniono nakłady w zakresie doskonalenia zawodowego nauczycieli. System doskonalenia i doksztalcania nauczycieli spowodował, że spośród 393 nauczycieli zatrudnionych w szkołach podstawowych i gimnazjalnych 96% stanowi grupę nauczycieli posiadających wykształcenie wyższe magisterskie z przygotowaniem pedagogicznym. Pozostałe 4% nauczycieli posiada wykształcenie wyższe zawodowe lub posiada wykształcenie niższe.

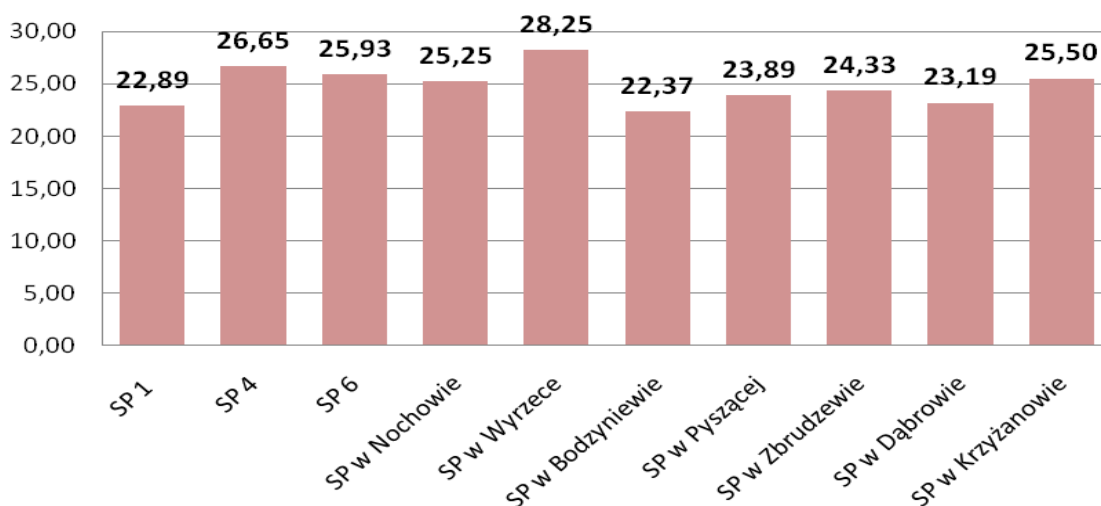
#### 4. Wyniki sprawdzianów w klasach VI szkół podstawowych i egzaminów w klasach III gimnazjalnych:

Wyniki egzaminów zewnętrznych mają przede wszystkim charakter informacyjny. Te dane muszą być czytane łącznie z analizą czynników mających istotny wpływ na poziom osiągnięć uczniów, w tym:

- czynników indywidualnych (uzdolnień, aspiracji i frekwencji uczniów na zajęciach szkolnych, korzystania przez uczniów z korepetycji, czasu poświęcanego na naukę);
- czynników środowiskowych (sytuacji rodzinnej uczniów, wykształcenia rodziców, statusu materialnego rodzin, stosunku rodziców do obowiązków szkolnych, dostępu do kultury).

Ilość uczniów przystępujących do sprawdzianu klas VI szkół podstawowych w roku szkolnym 2010/2011 oraz wyniki sprawdzianu obrazuje wykres nr 4.

Wykres 4. Wyniki ze sprawdzianu umiejętności w klasach VI szkół podstawowych prowadzonych przez gminę Śrem w roku szkolnym 2010/2011.



Wyniki uzyskane w roku szkolnym 2010/2011 przez uczniów klas szóstych z gminy Śrem są porównywalne do średniej wyników powiatu śremskiego i województwa wielkopolskiego, co obrazuje wykres nr 5 oraz tabela nr 17.

Wykres 5: Średnie wyniki sprawdzianu klas VI uzyskane w gminie Śrem, powiecie i województwie

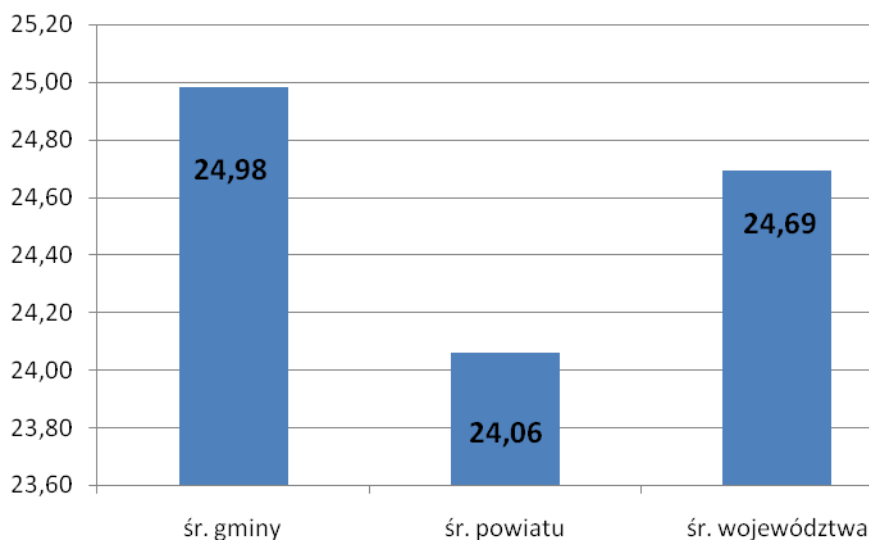


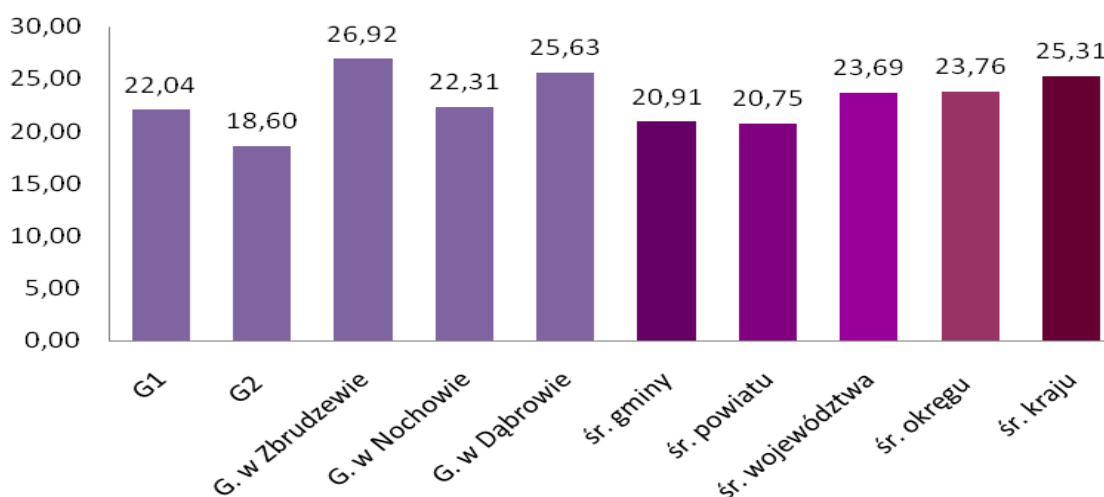
Tabela 17. Wyniki egzaminu na zakończenie nauki w szkole podstawowej w latach 2008-2009, 2009-2010 oraz 2010-2011

lp	Nazwa jednostki	liczba uczniów	średni wynik	liczba uczniów	średni wynik	liczba uczniów	średni wynik
		2008-2009		2009-2010		2010-2011	
1	Szkoła Podstawowa Nr 1	141	20,46	110	24,69	107	22,89
2	Szkoła Podstawowa Nr 4	86	23,06	89	23,65	86	26,65
3	Szkoła Podstawowa Nr 6	124	24,70	111	25,22	130	25,93
4	SP Bodzyniewo	17	23,70	14	23,65	19	22,37
5	SP Krzyżanowo	11	20,91	11	22,00	12	25,50
6	SP Wyrzeka	12	23,50	17	23,00	8	28,25
7	SP Pyszcząca	15	22,80	17	23,90	18	23,89
8	SP Nochowo	21	21,19	23	21,74	20	25,25
9	SP Dąbrowa	14	19,14	20	21,70	21	23,19
10	SP Zbrudzewo	19	21,32	15	19,60	15	24,33
<b>GMINA:</b>		<b>460</b>	<b>22,08</b>	<b>427</b>	<b>23,90</b>	<b>436</b>	<b>24,98</b>
<b>POWIAT:</b>			<b>22,05</b>		<b>23,05</b>		<b>24,06</b>
<b>WOJEWÓDZTWO:</b>			<b>21,90</b>		<b>23,76</b>		<b>24,69</b>

Miernikiem poziomu nauczania w gimnazjum jest egzamin gimnazjalny. To właśnie wyniki tych egzaminów decydują o tym czy uczeń dostanie się do wymarzonej szkoły ponadgimnazjalnej.

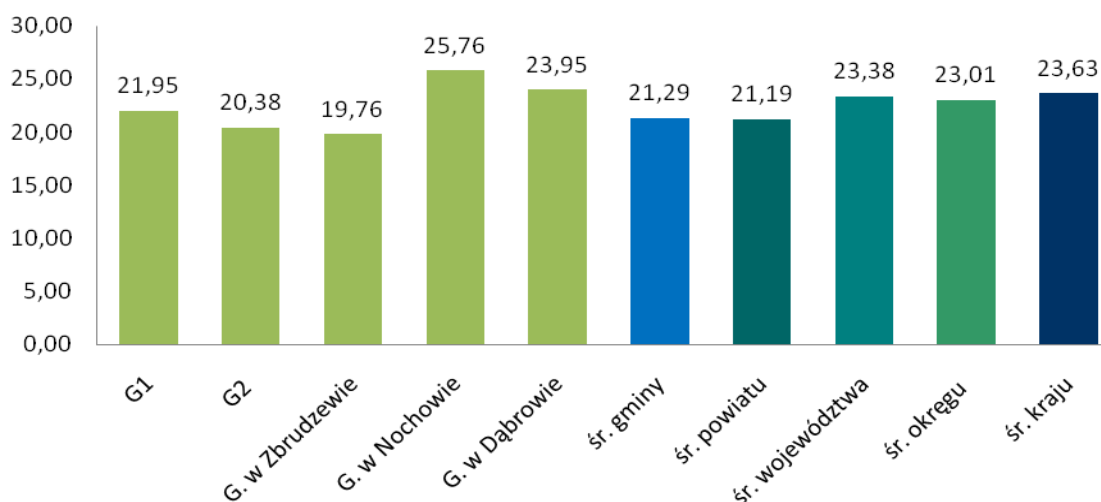
Wykresy nr 6 i 6a przedstawiają średnie wyniki z egzaminu gimnazjalnego na zakończenie roku szkolnego 2010/2011 r.

Wykres 6. Średnie wyniki z egzaminu gimnazjalnego w roku szkolnym 2010/2011 – część humanistyczna



Analizując średnią gminy należy wspomnieć, iż średnia ta jest na poziomie 23,1. Wykazana średnia gminy obejmuje również średnią Niepublicznego Gimnazjum.

Wykres 6a. Średnie wyniki z egzaminu gimnazjalnego w roku szkolnym 2010/2011 – część matematyczno-przyrodnicza



W tym miejscu należy wspomnieć, iż średnia gminy Śrem jest na poziomie 22,4. Wykazana na powyższym wykresie średnia gminy obejmuje również wyniki Niepublicznego Gimnazjum.

Drugi rok z rzędu uczniowie III klas gimnazjalnych, przystępujący do egzaminu gimnazjalnego, zmagali się z częścią dotyczącą znajomości języka obcego. Podobnie jak w roku ubiegłym najczęściej wybieranym językiem w gminie Śrem był język angielski. Na 445 uczniów przystępujących do egzaminu z języka obcego aż 317 wybrało właśnie język angielski. Średnie wyniki uzyskane w poszczególnych placówkach z tej części egzaminu przedstawia poniższa tabela.

Tabela 18. Wyniki z egzaminu gimnazjalnego w roku szkolnym 2009/2010 oraz 2010/2011 – język obcy

Nazwa placówki	średnie punktowe							
	j.angielski		j.niemiecki		j.rosyjski		j.francuski	
	2010	2011	2010	2011	2010	2011	2010	2011
G 1	36,41	30,97	29,35	27,49	*	*	27,73	24,75
G 2	29,30	22,43	31,70	31,86	27,00	*	*	*
G. w Zbrudzewie	*	*	31,42	27,08	*	*	*	*
G. w Nochowie	32,11	30,88	29,66	28,62	*	*	*	*
G. w Dąbrowie	26,42	25,11	*	*	*	*	*	*
<b>Gmina</b>	31,06	26,75	30,53	28,51	27,00	*	27,73	24,75
<b>Powiat</b>	30,32	26,12	30,03	27,19	27,00	*	27,73	24,75
<b>Województwo</b>	29,85	28,08	29,24	27,52	18,41	*	34,75	34,14
<b>Okręg</b>	29,97	28,12	29,15	27,46	17,87	*	34,50	33,25
<b>Kraj</b>	29,88	28,28	29,36	27,63	27,08	*	34,17	33,37

W roku szkolnym 2010/2011 zaobserwowano znaczny spadek średnich wyników egzaminu gimnazjalnego w porównaniu z poprzednimi latami szkolnymi. Spadek ten zauważalny jest nie tylko na poziomie gminy ale



również powiatu, województwa czy też kraju. Szczegółowe dane zostały przedstawione w tabeli poniżej.

Tabela 19. Wyniki egzaminu gimnazjalnego w szkołach na terenie gminy Śrem w latach 2007-2011

Nazwa placówki	część humanistyczna					część matematyczno - przyrodnicza				
	2007	2008	2009	2010	2011	2007	2008	2009	2010	2011
Gimnazjum Nr 1	30,90	30,00	31,06	31,03	22,04	25,26	29,30	27,09	26,41	21,95
Gimnazjum Nr 2	27,00	28,40	32,20	27,80	18,60	21,50	25,30	24,00	21,00	20,38
Gimnazjum w Zbrudzewie	28,91	29,86	26,00	28,08	26,92	23,29	24,14	19,50	20,33	19,76
Gimnazjum w Nochowiu	33,00	32,60	31,50	30,93	22,31	33,00	30,50	26,36	26,01	25,76
Gimnazjum w Dąbrowie	33,04	28,52	33,61	31,14	25,63	28,00	24,39	31,00	25,28	23,95
<b>Średnia gminy</b>	<b>30,57</b>	<b>29,88</b>	<b>30,87</b>	<b>29,80</b>	<b>20,91</b>	<b>26,21</b>	<b>26,73</b>	<b>25,59</b>	<b>23,81</b>	<b>21,29</b>
<b>Powiat</b>	<b>29,43</b>	<b>28,61</b>	<b>30,09</b>	<b>29,29</b>	<b>20,75</b>	<b>25,11</b>	<b>26,61</b>	<b>25,16</b>	<b>23,33</b>	<b>21,19</b>
<b>Województwo</b>	<b>30,80</b>	<b>30,20</b>	<b>31,04</b>	<b>29,11</b>	<b>23,69</b>	<b>24,75</b>	<b>26,64</b>	<b>25,65</b>	<b>23,35</b>	<b>23,38</b>
<b>Okręg</b>	<b>30,89</b>	<b>30,01</b>	<b>31,12</b>	<b>29,16</b>	<b>23,76</b>	<b>24,57</b>	<b>26,30</b>	<b>25,41</b>	<b>23,15</b>	<b>23,01</b>
<b>Kraj</b>	<b>31,48</b>	<b>30,75</b>	<b>31,6</b>	<b>30,34</b>	<b>25,31</b>	<b>25,31</b>	<b>27,07</b>	<b>26,00</b>	<b>23,90</b>	<b>23,63</b>

## 5. Osiągnięcia uczniów poprzez udział w zajęciach pozalekcyjnych, konkursach przedmiotowych i tematycznych oraz w zawodach sportowych:

Rok szkolny 2009/2010 był kolejnym okresem, w którym uczniowie naszej gminy osiągnęli znaczące sukcesy w różnych dziedzinach życia szkolnego. Wielu uczniów uczestniczyło w konkursach przedmiotowych i tematycznych na szczeblu gminnym, powiatowym i wojewódzkim. Efektem tych działań jest wysoka liczba wyróżnionych uczniów, otrzymujących stypendium za wyniki w nauce i osiągnięcia sportowe. Dane o liczbie wyróżnionych uczniów przedstawia poniższa tabela:

Tabela 20. Zestawienie ilości stypendystów z gminy Śrem w latach 2004-2011

Lp	Nazwa jednostki	Ogółem liczba stypendystów							
		2004	2005	2006	2007	2008	2009	2010	2011
1	SP 1	4	6	12	16	15	18	20	24
2	SP 4	4	7	8	11	19	20	19	28
3	SP 6	26	40	25	24	43	52	63	55
4	SP Wyrzeka	0	1	0	1	0	2	2	4
5	SP Bodzyniewo	0	2	2	3	4	6	5	6
6	SP Pysząca	0	0	0	0	0	0	0	0
7	SP Krzyżanowo	0	0	3	0	0	0	0	0
8	Gimnazjum Nr 1	17	26	20	21	22	28	38	23
9	Gimnazjum Nr 2	11	5	4	10	8	12	7	3
10	ZSPiG Nochowo	2	5	3	4	7	9	9	10
11	ZSPiG Zbrudzewo	1	1	0	0	3	3	3	7
12	ZSPiG Dąbrowa	1	0	0	0	2	3	1	5
<b>razem:</b>		<b>66</b>	<b>93</b>	<b>77</b>	<b>90</b>	<b>123</b>	<b>153</b>	<b>167</b>	<b>165</b>

## **6. Stan realizacji zadań oświatowych gminy na rzecz uczniów i szkół:**

Realizując obowiązki określone w art. 17 ustawy z dnia 7 września 1991 r. o systemie oświaty (Dz. U. z 2004 r. Nr 256, poz. 2572 z późn. zm.) w roku szkolnym 2010/2011 dowożono lub refundowano rodzicom wydatki związane z dowożeniem do szkół uczniów zamieszkałych w znacznym oddaleniu od szkół oraz uczniów niepełnosprawnych.

Ilość dzieci dowożonych do szkół dla poszczególnych placówek kształtowała się następująco:

- Szkoła Podstawowa Nr 1 w Śremie – 348 uczniów,
- Szkoła Podstawowa Nr 4 w Śremie – 22 uczniów,
- Szkoła Podstawowa w Bodzyniewie – 93 uczniów,
- Szkoła Podstawowa w Krzyżanowie – 54 uczniów,
- Szkoła Podstawowa w Pyszącej – 62 uczniów,
- Szkoła Podstawowa w Wyrzece – 18 uczniów,
- ZSPiG w Dąbrowie – 136 uczniów,
- ZSPiG w Nochowie – 89 uczniów,
- ZSPiG w Zbrudzewie – 84 uczniów,
- Gimnazjum Nr 1 w Śremie – 59 uczniów,
- Gimnazjum Nr 2 w Śremie – 22 uczniów.

Łącznie liczba uczniów dowożonych to ok. 987 uczniów. W roku szkolnym 2010/2011 na dowozy szkolne przeznaczono kwotę 798.631,80 zł.

Ilość dzieci posiadających orzeczenie o stopniu niepełnosprawności, którym zostały zwrócone koszty dojazdów do szkoły w roku szkolnym 2010/2011 to ok. 15 uczniów. Koszty związane z dowożeniem dzieci z orzecznym stopniem niepełnosprawności w rok szkolnym 2010/2011 to 41.317,65 zł.

## **7. Świadczenia pomocy materialnej o charakterze socjalnym oraz inne formy pomocy dla uczniów z terenu gminy Śrem:**

Zgodnie z dyspozycją art. 90 b i art.90 m ustawy z dnia 7 września 1991 r. o systemie oświaty (Dz. U. z 2004 r. Nr 256, poz. 2572 z późn. zm.) wspomagano uczniów w formie stypendiów szkolnych i zasiłków szkolnych. Z tej formy wsparcia korzystali uczniowie szkół podstawowych, gimnazjów ale także szkół ponadgimnazjalnych, którzy zamieszkują na terenie gminy Śrem. Kryterium dochodowe uprawniające do uzyskania pomocy określone było w kwocie 351 zł netto na członka rodziny. Stypendia szkolne przyznawane były w kwocie 618 zł, 560 zł oraz 480 zł za okres od września do grudnia 2010 r. oraz w kwocie 1.086 zł, 906 zł, 810 zł za okres od stycznia do czerwca 2011 r. w zależności od grup dochodowych. Natomiast zasiłki

szkolne wypłacano jednorazowo w kwocie po 297 zł, 350 zł, oraz 540 zł. w 2010 r. natomiast po 300 zł w 2011 r.

Tabela Nr 21 przedstawia liczbę przyznanych stypendiów szkolnych i zasiłków szkolnych w roku szkolnym 2010/2011 z wyszczególnieniem typów szkół, w których uczniowie pobierali naukę.

Tabela 21. *Stypendia szkolne w roku szkolnym 2010/2011*

Lp.	Wyszczególnienie	Stypendium szkolne		Zasiłek szkolny	
		IX-XII 2010	I-VI 2011	2010/2011	
1	Liczba uczniów	343	393	24	
2	Liczba uczniów, którym przyznano stypendium	273	220	24	
	w tym odnoszących się do uczniów:	szkół podstawowych	62	92	10
		gimnazjów	142	68	8
		szkół ponadgimnazjalnych	65	39	5
innych		2	1	1	
3	Nakłady finansowe (w zł)	133.912	180.216,30	7.704	

Innym zadaniem o charakterze pomocy materialnej było wsparcie w zakresie zakupu podręczników w ramach rządowego programu "Wyprawka szkolna". Z tej formy pomocy skorzystało 113 uczniów szkół podstawowych i gimnazjalnych z terenu gminy Śrem. Natomiast na realizację zadania wydatkowano środki finansowe w kwocie 22.696 zł.

W roku szkolnym 2010/2011 uczniowie placówek oświatowych gminy Śrem mogli skorzystać z różnych form pomocy. Jedną z nich było świadczenie przez Ośrodek Pomocy Społecznej w Śremie pomocy w zakresie wydawania posiłków w ramach ogólnopolskiego programu „Pomoc państwa w zakresie dożywiania”. Z tej formy pomocy skorzystało łącznie 462 uczniów w tym 446 korzystało z posiłków a 16 z bonów lub zasiłku celowego.

Poniżej wykazano wykaz szkół oraz ilość uczniów, którzy korzystali z pomocy w ramach programu „Pomoc państwa w zakresie dożywiania”.

Tabela 22. *Wykaz placówek i ilość uczniów uczestniczących w programie „Pomoc państwa w zakresie dożywiania”*

L.P.	Placówka	posiłki	bony, zasiłek celowy
1.	Szkoła Podstawowa nr 1	128	0
2.	Szkoła Podstawowa nr 4	44	0

3.	Szkoła Podstawowa nr 6	35	0
4.	Szkoła Podstawowa Bodzyniewo	6	0
5.	Szkoła Podstawowa Krzyżanowo	1	1
6.	Szkoła Podstawowa Pyszcząca	10	0
7.	Szkoła Podstawowa Wyrzeka	0	2
8.	Zespół Szkoły Podstawowej i Gimnazjum Dąbrowa	4	6
9.	Zespół Szkoły Podstawowej i Gimnazjum Nochowo	19	2
10.	Zespół Szkoły Podstawowej i Gimnazjum Zbrudzewo	1	3
11.	Gimnazjum nr 1	40	0
12.	Gimnazjum nr 2	33	0
13.	Przedszkole nr 1 Sióstr Św. Elżbiety	28	0
14.	Przedszkole nr 2 Słoneczna Gromada	15	0
15.	Przedszkole nr 3 Jarzębinka	3	0
16.	Przedszkole nr 5 Mali Przyrodnicy	10	0
17.	Przedszkole nr 6 Pod Wierzbami	1	0
18.	Przedszkole nr 7 Janka Wędrowniczka	3	0
19.	Oddział Przedszkolny w Gaju	2	0
20.	Oddział Przedszkolny w Dalewie	0	1
21.	Oddział Przedszkolny w ZSPiG w Zbrudzewie	0	2
	<b>Ogółem</b>	<b>446</b>	<b>17</b>

## 9. Dofinansowanie kształcenia młodocianych uczniów zamieszkałych na terenie gminy Śrem:

Wykonując obowiązki w zakresie wsparcia pracodawców w szkoleniu młodocianych pracowników zamieszkałych na terenie Gminy Śrem rozpatrywano zgodnie z dyspozycją art. 70b ustawy z dnia 7 września 1991 r. o systemie oświaty (Dz. U. z 2004 r. Nr 256, poz. 2572 z późn. zm.) wnioski pracodawców o zwrot kosztów kształcenia młodocianych uczniów, którzy ukończyli przygotowanie zawodowe i zdali egzamin czeladniczy lub egzamin potwierdzający uzyskanie kwalifikacji zawodowych. Tabela Nr 23 pokazuje liczbę złożonych i rozpatrzonych pozytywnie wniosków oraz poniesione wydatki z tego tytułu za rok 2010, natomiast tabela nr 24 obrazuje rok 2011 wg stanu na koniec września br.

Tabela 23. Dofinansowanie kształcenia młodocianych uczniów za rok 2010

Liczba pracodawców	Liczba młodocianych którzy ukończyli naukę zawodu:			Przyuczenie do wykonywania określonej pracy	Liczba decyzji negatywnych	Kwota wypłacona	Kwota pozyskana
	ogółem	w tym w cyklu kształcenia:					
		24 mies.	36 mies.				
61	77	33	44	9	0	547.061,96	547.646,40

Tabela 24. Dofinansowanie kształcenia młodocianych uczniów za rok 2011

Liczba pracodawców	Liczba młodocianych którzy ukończyli naukę zawodu:			Przyuczenie do wykonywania określonej pracy	Liczba decyzji negatywnych	Kwota wypłacona	Kwota pozyskana
	ogółem	w tym w cyklu kształcenia:					
		24 mies.	36 mies.				
32	36	21	15	6	0	130.504,04	130.758,21

Na realizację powyższego zadania gmina Śrem uzyskuje 100% dotację od Wojewody Wielkopolskiego.

### 10. Obowiązek szkolny i obowiązek nauki:

Ważnym zadaniem realizowanym w roku szkolnym 2010/2011 była kontrola obowiązku szkolnego i obowiązku nauki. Obowiązkowi szkolnemu podlegają uczniowie w wieku od 7 lat do ukończenia gimnazjum (16 lat), a obowiązkowi nauki uczniowie w wieku 16 - 18 lat życia. Kontroli spełniania obowiązku szkolnego dokonują dyrektorzy szkół w obwodach, w których zamieszkują uczniowie, a obowiązku nauki gmina. Podstawowe informacje w zakresie spełniania obowiązku nauki zawarto w tabeli nr 25.

Tabela 25. Kontrola obowiązku nauki

wyszczególnienie	wiek			
	16 lat	17 lat	18 lat	ogółem
młodzież w wieku 16-18 lat, spełniająca obowiązek szkolny	492	60	18	<b>570</b>
młodzież spełniająca obowiązek nauki w publicznej lub niepublicznej szkole ponadgimnazjalnej	4	416	555	<b>975</b>
młodzież spełniająca obowiązek nauki przez realizowanie przygotowania zawodowego u pracodawcy	1	0	2	<b>3</b>
młodzież spełniająca obowiązek nauki przez realizację indywidualnego programu w ośrodku rewalidacyjno-wychowawczym	2	0	0	<b>2</b>
młodzież spełniająca obowiązek nauki przez uczęszczanie do szkoły w innym kraju	4	3	6	<b>13</b>
młodzież zameldowana lecz niezamieszkała na terenie gminy, co do której brak informacji o spełnianiu bądź niespełnieniu obowiązku nauki	4	8	4	<b>16</b>
młodzież niespełniająca obowiązku nauki	0	2	2	<b>4</b>
<b>Ogółem:</b>	<b>507</b>	<b>489</b>	<b>587</b>	<b>1583</b>

## 11. Projekt finansowany ze środków Unii Europejskiej "Uczeń jako diament do oszlifowania" - indywidualne podejście do każdej uczennicy/ucznia w szkołach podstawowych gminy Śrem

W roku szkolnym 2010/2011 rozpoczęto realizację projektu finansowanego ze środków Unii Europejskiej pn. "Uczeń jako diament do oszlifowania" - indywidualne podejście do każdej uczennicy/ucznia w szkołach podstawowych gminy Śrem. W projekcie tym uczestniczy łącznie 739 uczniów klas I-III 10 szkół podstawowych z gminy Śrem. Projekt obejmuje m.in. zajęcia dla dzieci ze specyficznymi trudnościami w czytaniu i pisaniu, w tym także zagrożonych ryzykiem dysekcji, zajęcia socjoterapeutyczne i psychoedukacyjne dla dzieci z zaburzeniami komunikacji społecznej, zajęcia rozwijające zainteresowania uczniów wybitnie, szczególnie uzdolnionych ze szczególnym uwzględnieniem nauk matematyczno-przyrodniczych oraz zajęcia z gimnastyki korekcyjnej. Projekt realizowany będzie do końca marca 2012 r.

## VI. FINANSOWANIE OŚWIATY W 2010 r.

Wydatki na oświatę w 2010 r. stanowiły 35% ogólnych wydatków budżetu gminy Śrem (które w 2010 r. kształtowały się na poziomie 114.135.583,15 zł), z czego ponad połowę stanowi kwota subwencji oświatowej przyznawana rok rocznie dla uczniów szkół podstawowych i gimnazjalnych (w 2010 r. kwota przyznanej subwencji oświatowej wyniosła 20.086.346,42 zł).

Koszty poniesione na przedszkola i szkoły podstawowe prowadzone przez gminę Śrem oraz inne koszty związane z finansowaniem oświaty zostały ujęte w tabeli nr 26.

Tabela 26. Koszty poniesione w 2010 r. na przedszkola, szkoły podstawowe i gimnazja prowadzone przez gminę Śrem oraz koszty poniesione na porozumienia i dotacje

lp	PLACÓWKA	wydatki
1	P 2	1 565 795,26 zł
2	P 3	1 554 454,85 zł
3	P 5	1 961 179,98 zł
4	P 7	1 472 308,78 zł
<b>razem przedszkola</b>		<b>6 553 738,87 zł</b>
5	SP 1	4 285 677,31 zł
6	SP 4	3 005 415,01 zł
7	SP 6	4 286 329,49 zł
8	SP Bodzyniewo	1 160 939,62 zł
9	SP Wyrzeka	800 641,85 zł
10	SP Krzyżanowo	820 573,30 zł
11	SP Pyszca	1 064 542,49 zł



<b>razem szkoły podstawowe</b>		<b>15 424 119,07 zł</b>
12	ZSPiG Nochowo	1 919 917,02 zł
13	ZSPiG Dąbrowa	1 249 039,64 zł
14	ZSPiG Zbrudzewo	2 645 359,65 zł
<b>razem zespoły</b>		<b>5 814 316,31 zł</b>
15	G 1	4 695 670,61 zł
16	G 2	2 888 487,67 zł
<b>razem gimnazja</b>		<b>7 584 158,28 zł</b>
<b>RAZEM SZKOŁY</b>		<b>35 376 332,53 zł</b>
17	wydatki związane z dotacją dla szkół i przedszkoli	3 920 208,32 zł
18	wydatki związane z dotacją dla ZWP*	49 841,00 zł
19	koszty poniesione na porozumienia z gminami	77 547,59 zł
<b>RAZEM</b>		<b>39 423 929,44 zł</b>

\*) Zespół Wychowania Przedszkolnego

Poniżej przedstawiono koszty związane z prowadzeniem przez gminę Śrem szkół podstawowych i gimnazjów oraz koszty przypadające na jednego ucznia w poszczególnych szkołach.

Tabela 27. Koszty poniesione w 2010 r. na szkoły podstawowe i gimnazja prowadzone przez gminę Śrem

lp	nazwa placówki	koszty poniesione w 2010 r.	subwencja na 2010 r.	różnica koszty-subwencja	liczba uczniów (stan na 30.09.2010)	dopłata na 1 ucznia na rok
1	SP 1	4 285 677,31 zł	3 215 426,28 zł	1 070 251,03 zł	646	1 656,74 zł
2	SP 4	3 005 415,01 zł	2 523 772,88 zł	481 642,13 zł	551	874,12 zł
3	SP 6	4 286 329,49 zł	3 269 334,62 zł	1 016 994,87 zł	673	1 511,14 zł
4	SP Bodzyniewo	1 160 939,62 zł	558 232,93 zł	602 706,69 zł	93	6 480,72 zł
5	SP Wyrzeka	800 641,85 zł	294 452,53 zł	506 189,32 zł	39	12 979,21 zł
6	SP Krzyżanowo	820 573,30 zł	355 796,81 zł	464 776,49 zł	56	8 299,58 zł
7	SP Pyszaca	1 064 542,49 zł	637 980,49 zł	426 562,00 zł	103	4 141,38 zł
<b>razem szkoły podstawowe</b>		<b>15 424 119,07 zł</b>	<b>10 854 996,54 zł</b>	<b>4 569 122,53 zł</b>	<b>2 161</b>	<b>35 942,88 zł</b>
8	ZSPiG Nochowo	1 919 917,02 zł	1 796 743,25 zł	123 173,77 zł	281	438,34 zł
9	ZSPiG Dąbrowa	1 249 039,64 zł	971 007,51 zł	278 032,13 zł	166	1 674,89 zł
10	ZSPiG Zbrudzewo	2 645 359,65 zł	961 497,15 zł	1 683 862,50 zł	162	10 394,21 zł
<b>razem zespoły</b>		<b>5 814 316,31 zł</b>	<b>3 729 247,91 zł</b>	<b>2 085 068,40 zł</b>	<b>609</b>	<b>12 507,45 zł</b>
11	G 1	4 695 670,61 zł	3 204 530,01 zł	1 491 140,60 zł	603	2 472,87 zł
12	G 2	2 888 487,67 zł	1 760 363,11 zł	1 128 124,56 zł	328	3 439,40 zł
<b>razem gimnazja</b>		<b>7 584 158,28 zł</b>	<b>4 964 893,12 zł</b>	<b>2 619 265,16 zł</b>	<b>931</b>	<b>5 912,27 zł</b>
<b>razem placówki oświatowe</b>		<b>28 822 593,66 zł</b>	<b>19 549 137,57 zł</b>	<b>9 273 456,09 zł</b>	<b>3 701</b>	<b>54 362,61 zł</b>

Należy w tym miejscu zaznaczyć, iż koszty ponoszone przez gminę Śrem na Szkołę Podstawową w Wyrzecie stanowiły największy odsetek kosztów związanych z utrzymaniem podstawowych szkół wiejskich. Przyczyniło się to m.in. na decyzję dotyczącą likwidacji szkoły.



Wysoki koszt wykazany w Zespole Szkoły Podstawowej i Gimnazjum w Zbrudzewie spowodowany był ujęciem w planie finansowym szkoły obsługi finansowo-księgowej dla wszystkich szkół wiejskich oraz kosztów ponoszonych na dowozy szkolne organizowane w całej gminie Śrem.

W 2010 r. gmina Śrem poniosła koszty związane z prowadzeniem szkół i gimnazjów przez inny podmiot w łącznej kwocie 631.680,32 zł.

Poniżej przedstawiono koszty związane z udzieleniem dotacji na przedszkola i szkoły prowadzone przez inne podmioty.

Tabela 28. Koszty poniesione w 2010 r. na dotację dla przedszkoli i szkół

lp	Szkoły dotowane	wydatki budżetowe
1	Katolicka Szkoła Podstawowa	86 394,35 zł
2	Katolickie Gimnazjum	132 948,24 zł
3	Niepubliczne Gimnazjum	412 337,73 zł
<b>razem szkoły</b>		<b>631 680,32 zł</b>
lp	Przedszkola dotowane	kwota dotacji
1	P-le Bojanowskiego	715 122,00 zł
2	P-le Słoneczna Szóstka	794 826,00 zł
3	P-le Niezapominajka	835 416,00 zł
4	P-le Pod Wierzbami	943 164,00 zł
<b>razem p-la dotowane</b>		<b>3 288 528,00 zł</b>
<b>RAZEM</b>		<b>3 920 208,32 zł</b>

Na podstawie porozumień międzygminnych w 2010 r. gmina Śrem otrzymała kwotę 63.887,00 zł za dzieci będące mieszkańcami innych gmin a uczęszczające do przedszkoli zlokalizowanych na terenie gminy Śrem.