



PEU.NA.0719- 39/10

INFORMACJA
o stanie realizacji zadań oświatowych
gminy Śrem w roku szkolnym 2009/2010

Pion Edukacji i Usług Społecznych
Urzędu Miejskiego w Śremie

Sesja Rady Miejskiej w Śremie

Śrem, 28 października 2010 r.

Zadania oświatowe gminy:

1. Zaspokajanie zbiorowych potrzeb wspólnoty m.in. w zakresie edukacji publicznej należy do zadań własnych gminy – art. 7 ust. 1 ustawy o samorządzie gminnym.
2. Zakładanie i prowadzenie przedszkoli w tym przedszkoli specjalnych, szkół podstawowych i gimnazjów – ustawa o systemie oświaty.
3. Zabezpieczenie bazy lokalowej i sprawności technicznej obiektów oświatowych oraz środków rzeczowych i finansowych dla działalności – ustawa o systemie oświaty.
4. Zabezpieczenie kadry pracowniczej, w tym administracyjno-obługowej – ustawa o systemie oświaty.
5. Stanowienie o wysokości niektórych składników wynagrodzenia nauczycieli – Karta nauczyciela.
6. Wspieranie nauczycieli w procesie dydaktyczno-wychowawczym – Karta Nauczyciela.
7. Inspirowanie i realizacja zadań dla wsparcia procesu dydaktycznego i szkolnych programów wychowawczych – strategia gminy Śrem.
8. Kontrolowanie przez uczniów obowiązku szkolnego i obowiązku nauki – ustawa o systemie oświaty.
9. Realizacja zadań wspierających uczniów w nauce – ustawa o systemie oświaty.

W roku szkolnym 2009/2010 rada Gminy podjęła trzy uchwały regulujące przepisy ustawodawcze w dziedzinie oświaty, a mianowicie:

1. Uchwała Nr 407/XLVII/10 Rady Miejskiej w Śremie z dnia 29 kwietnia 2010 r. w sprawie trybu udzielania i rozliczania dotacji, zakresu i trybu kontroli prawidłowości wykorzystywania dotacji z budżetu gminy Śrem udzielonej dla publicznych przedszkoli, innych form wychowania przedszkolnego, szkół podstawowych i gimnazjów prowadzonych przez osoby fizyczne lub osoby prawne nie będące jednostkami samorządu terytorialnego
2. Uchwała Nr 408/XLVII/10 Rady Miejskiej w Śremie z dnia 29 kwietnia 2010 r. w sprawie trybu udzielania i rozliczania dotacji, zakresu i trybu kontroli prawidłowości wykorzystywania dotacji z budżetu gminy Śrem udzielonej dla niepublicznych przedszkoli, innych form wychowania przedszkolnego, szkół podstawowych i gimnazjów o uprawnieniach szkół publicznych, prowadzonych przez osoby fizyczne lub osoby prawne nie będące jednostkami samorządu terytorialnego.
3. Uchwała Nr 344/XL/09 Rady Miejskiej w Śremie z dnia 24 września 2009 r. w sprawie nadania imienia Polskich Noblistów Gimnazjum Nr 1 w Śremie.

W ramach wewnętrznego kierownictwa oprócz różnego rodzaju decyzji organizacyjno-kadrowych wydano 14 zarządzeń odnoszących się do sfery oświaty oraz przeprowadzono 2 konkursy na stanowiska dyrektora:

1. Przedszkola Nr 3 „Jarzębinka” w Śremie,
2. Zespołu Szkoły Podstawowej i Gimnazjum w Zbrudzewie.

Do egzaminu na stopień nauczyciela mianowanego przystąpiło i uzyskało pozytywną ocenę komisji 6 nauczycieli kontraktowych.

W ramach współpracy pomiędzy gminami w roku szkolnym 2009/2010 gmina Śrem podpisała z gminami Brodnica, Kórnik, Zaniemyśl, Czempień, Mosina oraz Książ Wlkp. porozumienia określające zasady uiszczania opłat za dzieci będące mieszkańcami gminy Śrem a uczęszczające do placówek spoza gminy jak i dzieci niebędące mieszkańcami gminy Śrem a uczęszczające do placówek zlokalizowanych na terenie gminy Śrem.

W roku szkolnym 2009/2010 gmina Śrem prowadziła i nadal prowadzi cztery przedszkola publiczne, siedem szkół podstawowych, trzy zespoły szkoły podstawowej i gimnazjum oraz dwa gimnazja. Łącznie 16 placówek kształcących i wychowujących dzieci i młodzież w wieku od 3 do 16 roku życia.

I. Przedszkola, oddziały przedszkolne przy szkołach podstawowych oraz punkty i zespoły wychowania przedszkolnego.

W roku szkolnym 2009/2010 gmina Śrem była organem prowadzącym dla 4 przedszkoli publicznych, a mianowicie:

- Przedszkola Nr 2 „Słoneczna Gromada” w Śremie,
- Przedszkola Nr 3 „Jarzębinka” w Śremie,
- Przedszkola Nr 5 z oddziałami integracyjnymi „Mali Przyrodnicy” w Śremie,
- Przedszkole Nr 7 „Janka Wędrowniczka” w Śremie.

Przedszkole Nr 5 „Mali Przyrodnicy” w Śremie jest jedyną placówką na terenie gminy Śrem, w której funkcjonują oddziały integracyjne. W oddziałach tych specjalistyczną opieką w roku szkolnym 2009/2010 zostało objętych 17 dzieci z orzeczoną stopniem niepełnosprawności oraz 15 dzieci posiadających orzeczenie o wczesnym wspomaganie rozwoju.

Ponadto przy szkołach wiejskich, które również prowadzone są przez gminę Śrem, w roku szkolnym 2009/2010 funkcjonowało jedenaście oddziałów przedszkolnych, a mianowicie:

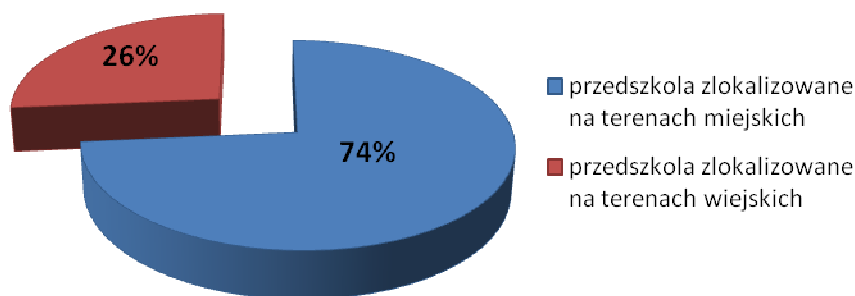
- Oddział Przedszkolny w Bodzyniewie,
- Oddział Przedszkolny w Mórce,
- Oddział Przedszkolny we wsi Gaj,
- Oddział Przedszkolny w Pyszanej,
- Oddział Przedszkolny w Wyrzece,
- Oddział Przedszkolny w Dalewie,
- Oddział Przedszkolny w Dąbrowie,
- Oddział przedszkolny w Nochowie,
- Dwa Oddziały Przedszkolne w Zbrudzewie,
- Oddział Przedszkolny w Niesłabinie.

Łącznie do wszystkich wyżej wymienionych placówek przedszkolnych prowadzonych przez gminę Śrem uczęszczało 826 dzieci, z czego 183 do oddziałów przedszkolnych zlokalizowanych przy szkołach wiejskich.

Nadal najwyższy procent dzieci w wieku przedszkolnym uczęszcza do placówek miejskich. Jednak z roku na rok odsetek dzieci uczęszczających do placówek zlokalizowanych na wsiach wzrasta. W roku szkolnym 2009/2010 dzięki realizacji unijnego projektu „Twoje Przedszkole” przez Fundację Familijny Poznań, utworzono 4 punkty przedszkolne we wsiach Dąbrowa,

Bodzyniewo, Nochowo i Pysząca, w których wychowaniem przedszkolnym mogła zostać objęta większa liczba dzieci.

Wykres 1. *Udział procentowy dzieci uczęszczających do przedszkoli oraz oddziałów przedszkolnych prowadzonych przez gminę z podziałem na miasto i tereny wiejskie.*



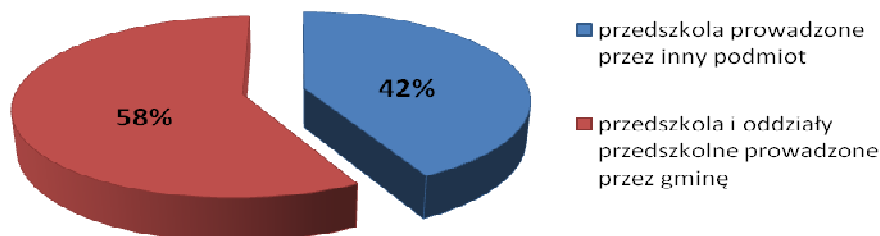
Ponadto w analizowanym okresie czasu na terenie gminy Śrem funkcjonowały cztery przedszkola (dwa publiczne i dwa niepubliczne) prowadzone przez inne podmioty:

- Przedszkole „Niezapominajka” prowadzone przez Zgromadzenie Sióstr Św. Elżbiety z siedzibą w Poznaniu,
- Przedszkole „Pod Wierzbami” prowadzone przez Spółkę Cywilną BAJKA z siedzibą w Śremie,
- Przedszkole im. Bł. Edmunda Bojanowskiego prowadzone przez Parafię Rzymsko-Katolicką p.w. Najświętszego Serca Jezusa w Śremie,
- Przedszkole „Słoneczna Szóstka” prowadzone przez Spółkę Cywilną „Szóstka”.

Dla rodziców dzieci, którzy chcą by ich pociechy oswajały się z pracą w grupie przed posłaniem ich do przedszkola został uruchomiony Zespół wychowania przedszkolnego. Organem prowadzącym dla tej formy opieki jest Spółka Cywilna „Szóstka”. Dzieci mogą spędzać czas z innymi dziećmi oraz rodzicami w dogodnych godzinach oraz dniach tygodnia dostosowanych do potrzeb. W roku szkolnym 2009/2010 na zajęcia w tej formie uczęszczało ok. 18 dzieci.

Łącznie do przedszkoli prowadzonych przez inny podmiot uczęszczało 602 dzieci, co stanowi 42% ogółu dzieci uczęszczających do placówek przedszkolnych w roku szkolnym 2009/2010.

Wykres 2. *Udział procentowy dzieci uczęszczających do przedszkoli i oddziałów przedszkolnych prowadzonych przez gminę oraz do przedszkoli prowadzonych przez inny podmiot*



Gmina Śrem w roku szkolnym 2009/2010 umożliwiła dzieciom w wieku od 3 do 5 lat uczęszczanie do przedszkoli, natomiast zapewniła miejsce w placówce przedszkolnej każdemu dziecku w wieku 6 lat. We wszystkich placówkach przedszkolnych zarówno tych prowadzonych przez gminę Śrem jak i tych prowadzonych przez inny podmiot, w roku szkolnym 2009/2010 zapewniono opiekę łącznie 420 dzieciom 6 letnim. Praca w tych placówkach odbywała się w 27 oddziałach.

Szczegółowe dane zostały ujęte w poniższej tabeli.

Tabela 1. *Ilość dzieci 6-cio letnich uczęszczających do przedszkoli, oddziałów przedszkolnych przy szkołach podstawowych w roku szkolnym 2009/2010*

lp.	Nazwa Przedszkola	Ilość oddziałów	Ilość dzieci
Placówki publiczne			
1	Przedszkole nr 2 "Słoneczna Gromada"	2	50
2	Przedszkole nr 3 "Jarzębinka"	3	41
3	Przedszkole nr 5 "Mali Przyrodnicy"	2	42
4	Przedszkole nr 7 "Janka Wędrowniczka"	3	55
Oddziały przedszkolne przy szkołach podstawowych			
5	SP Zbrudzewo	2*	13
6	SP Nochowo	1	17
7	SP Pysząca	1	14
8	SP Dąbrowa	1	12
9	SP Bodzyniewo	2*	12
10	SP Wyrzeka	1	14
11	SP Krzyżanowo	1	8
Przedszkola niepubliczne			
12	Przedszkole "Niezapominajka"	3	45
13	Przedszkole "Pod Wierzbami"	2	44
14	Przedszkole Bł.E.Bojanowskiego	1	26
15	Przedszkole "Słoneczna Szóstka"	1	19
16	Twoje Przedszkole „Pysząca”	1	5
Razem		27	420

*) łączna liczba oddziałów przynależących do szkoły podstawowej

Ponadto w roku szkolnym 2009/2010 obowiązek wychowania przedszkolnego poza granicami gminy Śrem realizowało 8 dzieci. Dzieci te na prośbę rodziców uczęszczały do Przedszkola Samorządowego w Manieczkach.

Z danych statystycznych będących w dyspozycji Urzędu wynika, iż na terenie gminy Śrem w 2009 roku zameldowanych było 406 dzieci w wieku 6 lat.

W związku z powyższym gmina Śrem, stosownie do zapisów art. 14 ust. 4 ustawy o systemie oświaty, zapewniła warunki do spełniania obowiązku odbycia przez dziecko w wieku 6 lat, rocznego przygotowania przedszkolnego w przedszkolu lub w oddziale przedszkolnym zorganizowanym przy szkole podstawowej.

W roku szkolnym 2009/2010 praca w przedszkolach publicznych odbywała się w 28 oddziałach, w przedszkolach niepublicznych w 25 oddziałach, natomiast w oddziałach przedszkolnych przy szkołach podstawowych w 12 oddziałach. We wszystkich przedszkolach odbywały się zajęcia z języka angielskiego oraz zajęcia logopedyczne. Ponadto przedszkola oferowały udział w zajęciach muzycznych z elementami rytmiki, zajęciach plastycznych czy kółkach teatralnych. Organizowane były spotkania ze sztuką, karate czy wyjazdy na basen. Jak co roku każda z placówek była organizatorem „Drzwi otwartych”, podczas których rodzice mogli „od kuchni” zapoznać się z funkcjonowaniem placówek. Ponadto dwa razy w roku szkolnym (w okresie letnim i zimowym) zorganizowana została Spartakiada Przedszkolaków. Na zorganizowane zawody tłumnie przybyli najmłodszy sportowcy, którzy z wielkim zacięciem rywalizowali ze sobą podczas licznych rozgrywek sprawnościowych.

Poniżej zostały przedstawione tabele obrazujące szczegółowy stan organizacji przedszkoli publicznych i niepublicznych, innych form wychowania przedszkolnego oraz oddziałów przedszkolnych przy szkołach podstawowych zlokalizowanych na terenie gminy Śrem w roku szkolnym 2009/2010.

Tabela 2. Ilość dzieci w przedszkolach publicznych z podziałem na grupy wiekowe.

Lp	Nazwa Przedszkola	Ilość oddziałów					Ilość dzieci				
		ogółem	6-latki	5-latki	4-latki	3-latki	ogółem	6-latki	5-latki	4-latki	3-latki
1	Przedszkole nr 2	7	2	2	2	1	175	50	40	57	28
2	Przedszkole nr 3	7	3	1	2	1	151	41	38	34	38
3	Przedszkole nr 5	7	3	1	2	1	160	45	45	45	25
4	Przedszkole nr 7	7	3	2	1	1	157	55	25	50	27
Razem		28	11	6	7	4	643	191	148	186	118

Tabela 3. Ilość dzieci w przedszkolach prowadzonych przez inny podmiot z podziałem na grupy wiekowe.

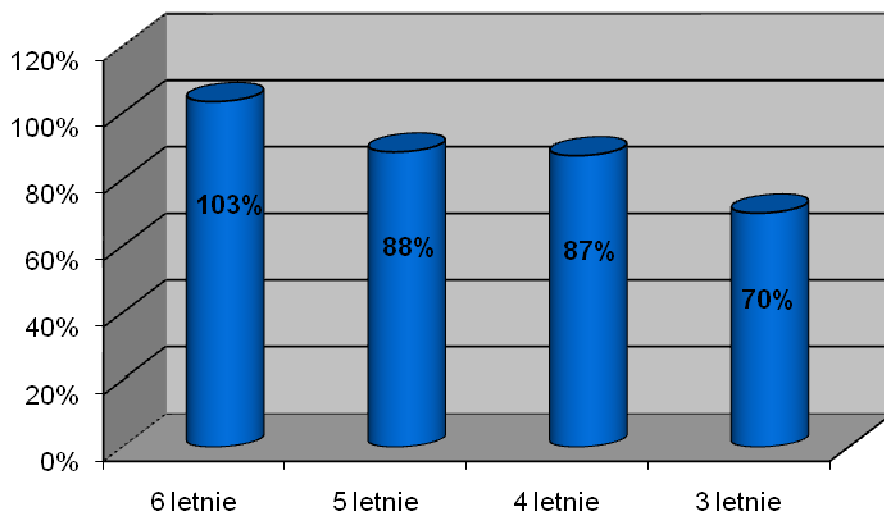
Lp.	Nazwa Przedszkola	Ilość oddziałów					Ilość dzieci				
		ogółem	6-latki	5-latki	4-latki	3-latki	ogółem	6-latki	5-latki	4-latki	3-latki
1	Niezapominajka	6	2	2	1	1	145	45	28	31	41
2	Pod Wierzbami	6	1	2	1	2	160	44	31	56	29
3	Bł.E.Bojanowskiego	4	1	1	1	1	156	26	29	43	58
4	Słoneczna Szóstka	2	1	1	0	0	75	19	18	13	25
5	Twoje Przedszkole Nochowo		1				14	0	6	4	4
6	Twoje Przedszkole Bodzyniewo		1				10	0	0	9	1
7	Twoje Przedszkole Pyszcząca		1				13	5	5	2	1
8	Twoje Przedszkole Dąbrowa		1				11	0	4	4	3
9	Zespół Wychowania Przedszkolnego		1				18	0	1	1	16
Razem		23	5	6	3	4	602	139	122	163	178

Tabela 4. Ilość dzieci w oddziałach przedszkolnych przy szkołach podstawowych z podziałem na grupy wiekowe.

Lp.	Oddział przedszkolny przy:	Ilość oddziałów	Ilość dzieci	
			ogółem	w tym 6-latki
1	Zespole Szkoły Podstawowej i Gimnazjum w Zbrudzewie	3	51	13
2	Zespole Szkoły Podstawowej i Gimnazjum w Nochowie	1	17	17
3	Szkole Podstawowej w Pyszczęj	1	14	14
4	Zespole Szkoły Podstawowej i Gimnazjum w Dąbrowie	1	17	12
5	Szkole Podstawowej w Bodzyniewie	2	24	12
6	Szkole Podstawowej w Wyrzece	2	35	14
7	Szkole Podstawowej w Krzyżanowie	2	25	8
Razem		12	183	90

Poniżej przedstawiony został wykres obrazujący procentowy udział dzieci w wieku od 3 do 6 lat uczęszczających w roku szkolnym 2008/2009 do placówek oświatowych zlokalizowanych na terenie gminy Śrem w stosunku do liczby dzieci zameldowanych na terenie gminy Śrem.

Wykres 3. Procentowy udział dzieci w wieku od 3 do 6 lat uczęszczających do placówek oświatowych na terenie gminy Śrem



Z roku na rok świadomość rodziców o korzyściach jakie związane są z wczesnym posłaniem dziecka do przedszkola wzrasta. Zauważalny jest wzrost ilości dzieci w wieku od 3 do 5 lat uczęszczających do przedszkola.

W przedszkolach prowadzonych przez gminę Śrem, w roku szkolnym 2009/2010 do jednego oddziału uczęszczało średnio 23 dzieci przy optymalnej liczbie 25 w grupie. Opiekę nad dziećmi zapewniła wykwalifikowana kadra. Średnio na jednego wychowawcę zatrudnionego w przedszkolu prowadzonym przez gminę Śrem przypadło ok. 10 podopiecznych. Największą grupę nauczycieli zatrudnionych w przedszkolach prowadzonych przez gminę Śrem stanowią nauczyciele posiadający mianowany stopień awansu zawodowego (30 nauczycieli).

Liczba zatrudnionych nauczycieli w przedszkolach prowadzonych przez gminę Śrem oraz ilość pracowników niepedagogicznych przedstawiają poniższe tabele (Tabela 5 i 6).

Tabela 5. Wykaz kadry pedagogicznej i niepedagogicznej zatrudnionej w przedszkolach prowadzonych przez gminę Śrem

Lp.	Nazwa Przedszkola	Kadra pedagogiczna		Kadra niepedagogiczna	
		Ilość nauczycieli	Ilość etatów	Ilość osób	Ilość etatów
1	Przedszkole nr 2	17	15,59	17	16
2	Przedszkole nr 3	18	16,64	16	15
3	Przedszkole nr 5	21	21	16	15
4	Przedszkole nr 7	14	12,64	19	18
Razem		70	65,87	68	64

Tabela 6. Wykaz kadry pedagogicznej w przedszkolach prowadzonych przez gminę Śrem wg stopnia awansu zawodowego

Lp.	Nazwa Przedszkola	Bez stopnia	Stażysta	Kontra-ktowy	Mianowa-ny	Dyplomo-wany	razem
1	Przedszkole nr 2	1	0	3	6	7	17
2	Przedszkole nr 3	0	1	5	8	4	18
3	Przedszkole nr 5	0	2	5	10	4	21
4	Przedszkole nr 7	0	0	3	6	5	14
Razem		1	3	16	30	20	70

Przedszkola publiczne prowadzone przez gminę Śrem funkcjonowały w 4 budynkach komunalnych. Stan bazy lokalowej obrazuje tabela 7.

Tabela 7. Stan bazy lokalowej w przedszkolach publicznych prowadzonych przez gminę Śrem

Lp.	Nazwa Przedszkola	powierzchnia budynku w m2	liczba sal lekcyjnych
1	Przedszkole nr 2 "Słoneczna Gromada"	475	7
2	Przedszkole nr 3 "Jarzębinka"	843	6
3	Przedszkole nr 5 "Mali Przyrodnicy"	1478	7
4	Przedszkole nr 7 "Janka Wędrowniczka"	1250	6
Razem			26

Na terenie każdego przedszkola prowadzonego przez gminę Śrem zlokalizowany jest plac zabaw. Zatem każde dziecko ma możliwość zabawy na świeżym powietrzu. Ponadto przy Przedszkolu Nr 2 zlokalizowany jest teren sportowy z mini bieżnią, na którym corocznie organizowana jest letnia spartakiada przedszkolaków.

Proces termomodernizacji realizowany w gminie Śrem w poprzednich latach obejmował remont Przedszkola Nr 3 „Jarzębinka”, Przedszkola Nr 7 „Janka Wędrowniczka”. W roku szkolnym 2009/2010 przeprowadzona była kompleksowa termomodernizacja Przedszkola Nr 5 „Mali Przyrodnicy” oraz Przedszkola „Pod Wierzbami”. Na kolejny rok planowana jest termomodernizacja Przedszkola Nr 2 „Słoneczna Gromada”.

Efekty pracy zostały pokazane na poniższych zdjęciach.



Przedszkole „Mali Przyrodnicy”



Przedszkole „Pod Wierzbami”

W wakacje letnie roku szkolnego 2009/2010 dyżury pełniły dwa przedszkola. W miesiącu lipcu 2010r. Przedszkole Nr 7 „Janka Wędrowniczka” natomiast w miesiącu sierpniu 2010r. Przedszkole „Słoneczna Szóstka”. W okresie tym dokonano w placówkach szereg prac naprawczych. W Przedszkolu Nr 3 „Jarzębinka” dokonano remontu sali, która dotychczas wykorzystywana była dla kadry przedszkola, na kolejne pomieszczenie z przeznaczeniem dla dzieci przedszkolnych.

I. Szkoły Podstawowe i Gimnazjalne prowadzone przez gminę Śrem

1. Organizacja szkół podstawowych i gimnazjów:

W roku szkolnym 2009/2010 gmina Śrem była organem prowadzącym dla 12 szkół, w tym dla 7 szkół podstawowych, 2 gimnazjów oraz 3 zespołów szkół. Są to:

1. Szkoła Podstawowa Nr 1 im. Mikołaja Kopernika w Śremie;
2. Szkoła Podstawowa Nr 4 im. Marii Konopnickiej w Śremie;
3. Szkoła Podstawowa Nr 6 im. Braci Barskich w Śremie;
4. Szkoła Podstawowa im. Dezyderego Chłapowskiego w Bodzynie;
5. Szkoła Podstawowa im. Władysława Reymonta w Krzyżanowie;
6. Szkoła Podstawowa im. Powstańców Wlkp. w Pyszącej;
7. Szkoła Podstawowa w Wyrzece;
8. Zespół Szkoły Podstawowej i Gimnazjum im. Jana Pawła II w Dąbrowie;
9. Zespół Szkoły Podstawowej i Gimnazjum im. Hrabiego Władysława Zamoyskiego w Nochowcu;
10. Zespół Szkoły Podstawowej i Gimnazjum w Zbrudzewie;
11. Gimnazjum Nr 1 im. Polskich Noblistów w Śremie;
12. Gimnazjum Nr 2 im. Ks. Piotra Wawrzyniaka w Śremie.

We wrześniu 2009r. Gimnazjum Nr 1 w Śremie nadano imię Polskich Noblistów. Uroczystości towarzyszyło przekazanie szkole sztandaru.

Spośród szkół podstawowych zlokalizowanych na terenie miasta Śrem najwięcej, bo aż 702 uczniów uczęszczało do Szkoły Podstawowej Nr 6 w Śremie. Natomiast najwięcej uczniów w szkole podstawowej zlokalizowanej na terenie wiejskim jest w Szkole Podstawowej w Nochowiu (119 uczniów). Najmniej liczną szkołą w gminie w roku szkolnym 2009/2010 była Szkoła Podstawowa w Wyrzece. Kontynuacją poprzedniego roku szkolnego, w szkole tej ze względu na małą liczbę dzieci z obwodu szkoły, nie ma klasy drugiej. Dane dotyczące dokładnej liczby uczniów w szkołach podstawowych przedstawiają poniższe tabele.

Tabela 8. Liczba uczniów uczęszczających do szkół podstawowych prowadzonych przez gminę z podziałem na szkoły miejskie i wiejskie

Lp.	Nazwa jednostki	Ilość uczniów	Liczba oddziałów
1	Szkoła Podstawowa Nr 1	666	33
2	Szkoła Podstawowa Nr 4	559	24
3	Szkoła Podstawowa Nr 6	702	29
razem SP miejskie		1927	86
4	Szkoła Podstawowa w Bodzyniewie	91	6
5	Szkoła Podstawowa w Krzyżanowie	58	6
6	Szkoła Podstawowa w Pyszącej	104	6
7	Szkoła Podstawowa w Wyrzece	48	5
8	Szkoła Podstawowa w Dąbrowie	112	6
9	Szkoła Podstawowa w Nochowiu	119	6
10	Szkoła Podstawowa w Zbrudzewie	95	6
razem SP wiejskie		627	35
razem Szkoły Podstawowe		2554	121

Tabela 8a. Liczba uczniów uczęszczających do szkół podstawowych prowadzonych przez gminę z podziałem na oddziały

Nazwa jednostki	kl. I	kl. II	kl. III	kl. IV	kl. V	kl. VI	suma
SP1	91	117	117	112	116	113	666
SP4	97	97	99	88	89	89	559
SP6	121	117	116	107	129	112	702
SP Bodzyniewo	13	15	16	14	19	14	91
SP Krzyżanowo	10	8	11	6	12	11	58
SP Pysząca	20	15	18	16	18	17	104
SP Wyrzeka	7	0	10	6	8	17	48
SP Dąbrowa	21	14	14	22	21	20	112
SP Nochowo	19	20	17	20	20	23	119
SP Zbrudzewo	17	11	19	15	17	16	95
							2554

We wszystkich szkołach gimnazjalnych naukę w roku szkolnym 2009/2010 pobierało 1472 uczniów, z czego 1199 to uczniowie gimnazjów miejskich, 273 uczniowie szkół gimnazjalnych z terenów wiejskich, 98 osób to uczniowie Niepublicznego Gimnazjum z klasami przysposabiającymi do pracy prowadzonego przez Stowarzyszenie HOLIS w Śremie. 30 dzieci uczęszczało do gimnazjum dwujęzycznego przy Zespole Szkół Ogólnokształcących w Śremie. Dane dotyczące liczby uczniów uczęszczających do szkół gimnazjalnych z terenu gminy Śrem przedstawiają poniższe tabele:

Tabela 9. Liczba uczniów uczęszczających do szkół gimnazjalnych z podziałem na szkoły miejskie i wiejskie

Lp.	Nazwa jednostki	Ilość uczniów	Liczba oddziałów
1	Gimnazjum w Dąbrowie	44	3
2	Gimnazjum w Nochowie	169	6
3	Gimnazjum w Zbrudzewie	60	3
razem Gimnazja wiejskie		273	12
4	Gimnazjum Nr 1 w Śremie	693	27
5	Gimnazjum Nr 2 w Śremie	378	18
6	Niepubliczne Gimnazjum	98	5
7	Zespół Szkół Ogólnokształcących – Gimnazjum Dwujęzyczne	30	1
razem Gimnazja miejskie		1199	51
razem Gimnazja		1472	63

Tabela 9a. Liczba uczniów uczęszczających do szkół gimnazjalnych z podziałem na oddziały

Nazwa jednostki	kl. I	kl. II	kl. III	kl. IV	kl. V	kl. VI	suma
G1	215	236	242	-	-	-	693
G2	131	129	118	-	-	-	378
G Dąbrowa	11	19	14	-	-	-	44
G Nochowo	56	56	57	-	-	-	169
G Zbrudzewo	22	26	12	-	-	-	60
							1344

2. Stan bazy w szkołach podstawowych i gimnazjalnych prowadzonych przez gminę Śrem:

Wszystkie szkoły w gminie Śrem posiadały w roku szkolnym 2009/2010 odpowiednią infrastrukturę niezbędną do zaspakajania potrzeb edukacyjnych uczniów.

Stan bazy w szkołach w roku szkolnym 2009/2010 przedstawia poniższa tabela.

Tabela 10. Stan bazy w szkołach prowadzonych przez gminę Śrem

Nazwa jednostki	powierzchnia budynku szkoły	sale gimnastyczne	boiska szkolne	biblioteki	sale lekcyjne	pracownie specjalistyczne	gabiny pielęgniarstwa
SP1	7146	2	1	1	24	6	1
SP4	4175	1	1	1	22	3	1
SP6	8314	3	2	1	34	5	1
SP Bodzyniewo	1557	1	1	0	8	1	1
SP Krzyżanowo	745	0	1	1	7	1	0
SP Pysząca	1174	1	1	1	7	1	0
SP Wyrzeka	529	0	1	1	6	1	0
ZSPiG Dąbrowa	1656	1	1	1	9	1	1
ZSPiG Nochowo	2458	1	1	1	10	5	1
ZSPiG Zbrudzewo	2638	1	1	1	12	1	1
G1	7148	2	1	1	25	5	1
G2	2586	3	1	1	16	1	1
suma:	40126	16	13	11	180	31	9

Tabela 11. Stan bazy komputerowej w szkołach

Nazwa jednostki	sale komputerowe	liczba komputerów	
		do użytku uczniów	pozostałe
SP1	2	27	17
SP4	2	30	13
SP6	3	50	21
SP Bodzyniewo	1	19	4
SP Krzyżanowo	1	15	2
SP Pysząca	1	13	9
SP Wyrzeka	1	7	1
ZSPiG Dąbrowa	1	11	4
ZSPiG Nochowo	3	12	8
ZSPiG Zbrudzewo	1	26	7
G1	2	29	9
G2	1	15	7
suma:	19	254	102

Zdecydowana większość placówek dysponuje salami gimnastycznymi. Jedynie w Szkole Podstawowej w Krzyżanowie i Wyrzeczce zajęcia wychowania fizycznego prowadzone są w pomieszczeniach szkolnych lub na świeżym powietrzu.

Boiska szkolne, przy terenach przyszkolnych zostały zgodnie z rozporządzeniem Ministra Edukacji Narodowej i Sportu w sprawie bezpieczeństwa i higieny w publicznych i niepublicznych szkołach

i placówkach (Dz. U. z 2003 r., Nr 6, poz. 69), przez powołane specjalnie do tego zadania komisje, skontrolowane i ocenione pod względem bezpieczeństwa. Protokoły pokontrolne dostępne są w Pionie Edukacji i Usług Społecznych.

Na rok szkolny 2009/2010 zostały przygotowane dla wszystkich uczniów sale informatyczne wyposażone w nowoczesny sprzęt komputerowy oraz stały dostęp internetowy. W większości placówek funkcjonują również tzw. biblioteki multimedialne. Jest to forma pracy bibliotek szkolnych rozszerzona o stanowiska komputerowe dostępne dla uczniów naszych placówek.

Bardzo istotnym elementem w śremskich szkołach jest również możliwość skorzystania z pomocy higienistki szkolnej. Dziewięć na dwanaście placówek dysponuje gabinetami pielęgniarskimi, w pozostałych szkołach pielęgniarkom udostępnione zostały oddzielne pomieszczenia do pracy.

Stan techniczny i funkcjonalność budynków oświatowych uznać należy za dobry, co jest rezultatem stałych, znacznych nakładów finansowych czynionych od kilku lat na poprawę substancji budowlanej dla sprawności technicznej i dla optymalizacji kosztów eksploatacji.

W okresie sprawozdawczym czyniono stałe działania dla poprawy bazy lokalowej gminnej oświaty w tym wyposażenia w sprzęt szkolny i pomoce dydaktyczne. W roku szkolnym 2009/2010 dzięki realizacji na terenie gminy Śrem Rządowego Programu „Radosna Szkoła” wszystkie szkoły podstawowe otrzymały dofinansowanie do wyposażenia sal przeznaczonych do przyjęcia do klas I dzieci 6 letnich.

W okresie wakacji letnich przeprowadzono szereg remontów w szkołach z terenu gminy Śrem. Ze względu na powodzie jakie miały miejsce w kraju w maju 2010 r. większość środków z 0,6% rezerwy części oświatowej subwencji ogólnej na rok 2010r. została przekazana na pomoc poszkodowanym. Wobec tego planowane remonty zostały wykonane w mniejszym zakresie ze środków budżetu gminy Śrem. Ich plan przedstawia się następująco:

- 1) Szkoła Podstawowa Nr 1 w Śremie:
 - malowanie korytarzy na I i II piętrze, sanitariaty, sale lekcyjne,
 - naprawa zniszczeń budynku sali gimnastycznej
- 2) Szkoła Podstawowa Nr 4 w Śremie:
 - remont pomieszczeń w kuchni (adaptacja pomieszczenia na stołówkę i wydawkę posiłków),
- 3) Szkoła Podstawowa Nr 6 w Śremie:
 - malowanie sal lekcyjnych, przebudowa auli na salę lekcyjną
- 4) Szkoła Podstawowa w Bodzyniewie:
 - malowanie sal lekcyjnych,

- remont klatki schodowej i korytarzy szkolnych,
- adaptacja starej sali gimnastycznej na pomieszczenie dydaktyczne,
- wymiana rury spustowej,
- 5) Szkoła Podstawowa w Krzyżanowie:
 - malowanie sal lekcyjnych, korytarzy,
 - wymiana rynien oraz naprawa instalacji odgromowej,
- 6) Szkoła Podstawowa w Wyrzece:
 - wymiana okien,
 - wymiana drzwi wejściowych w Dalewie,
 - malowanie korytarzy szkolnych,
- 7) Zespół Szkoły Podstawowej i Gimnazjum w Nochowcie:
 - renowacja parkietu na sali gimnastycznej,
 - modernizacja studzienek kanalizacyjnych,
 - naprawa piorunochronów,
- 8) Zespół Szkoły Podstawowej i Gimnazjum w Zbrudzewie:
 - wymiana drzwi do sal lekcyjnych,
 - rozbudowa sal lekcyjnych,
- 9) Gimnazjum Nr 1 w Śremie:
 - remont sanitariatów w IV segmencie szkoły,
- 10) Gimnazjum Nr 2 w Śremie:
 - osuszenie murów przy sali Bazar,
 - naprawa dachu na sali Bazar,
 - remont ogrodzenia oraz wymiana płotu,
 - naprawa elektryczności,
 - remont dyżurki szkolnej.

Remonty termomodernizacyjne stanowią najbardziej kosztowną część działalności remontowej gminy, ale z drugiej strony wpływają na zmniejszenie kosztów funkcjonowania placówki poprzez niższe koszty ogrzewania. Analiza dotychczasowych działań w zakresie planowanych remontów wskazuje, że corocznie kolejne placówki są poddawane termomodernizacji. Warto zaznaczyć, że w gminie Śrem wybiera się strategię przeprowadzenia pełnej termomodernizacji w ramach jednego remontu tj. ocieplenie ścian i stropów, wymiana okien, modernizacja węzła centralnego ogrzewania.

Poniższa tabela przedstawia informację o dotychczasowym zaawansowaniu procesu termomodernizacji placówek oświatowych gminy:

Tabela 12. Stan bazy w szkołach prowadzonych przez gminę Śrem

Lp	Nazwa placówki	Etap termomodernizacji
1	Szkoła Podstawowa Nr 1 w Śremie	zakończona
2	Szkoła Podstawowa Nr 4 w Śremie	zakończona
3	Szkoła Podstawowa Nr 6 w Śremie	plan na 2011
4	Szkoła Podstawowa w Bodzyniewie	zakończona
5	Szkoła Podstawowa w Pyszącej	zakończona
6	Szkoła Podstawowa w Krzyżanowie	brak
7	Szkoła Podstawowa w Wyrzece	brak
8	ZSPiG w Dąbrowie	nowa szkoła
9	ZSPiG w Nochowiu	brak
10	ZSPiG w Zbrudzewie	zakończona
11	Gimnazjum Nr 1 w Śremie	zakończona
12	Gimnazjum Nr 2 w Śremie	wymienione okna

Z powyższego zestawienia wynika, że w naszej gminie ponad połowa placówek oświatowych poddana została kompleksowej termomodernizacji.

Oblicze współczesnej szkoły charakteryzuje poziom wyposażenia w środki techniczne do nauki i wzajemnego informowania. Sukcesywnie placówki wyposażane są w różnego rodzaju urządzenia specjalistyczne

Stan wyposażenia w urządzenia specjalistyczne w placówkach oświatowych prowadzonych przez Gminę Śrem obrazuje tabela nr 13.

Tabela 13. Stan wyposażenia w urządzenia specjalistyczne

Wyszczególnienie	nazwa sprzętu multimedialnego							
	kamery cyfrowe/video	rzutnik multimedia -iny	aparaty fotograficzne/cyfrowe	projektory multimedialne	magneto-wid/odtwarzacz VHS/DVD	telewizor	radio/magnetofo n	magnetofo n
SP1	1	2	1	2	7	8	31	0
SP4	2	0	2	1	6	8	16	1
SP6	2	0	0	2	6	5	21	1
SP Bodzyniewo	1	1	3	1	4	2	14	0
SP Krzyżanowo	0	0	2	1	2	2	6	0
SP Pysząca	0	1	1	1	7	6	10	0
SP Wyrzeka	1	0	1	1	4	3	9	0
ZSPiG Dąbrowa	1	0	1	1	3	2	9	0
ZSPiG Nochowo	1	0	2	2	3	2	20	0
ZSPiG Zbrudzewo	1	3	2	2	1	5	6	1
G1	2	2	1	5	7	3	19	1
G2	2	2	1	2	14	11	7	0
ogółem:	14	11	17	21	64	57	168	4

3. Kadra i system doskonalenia zawodowego.

Realizacją programu edukacyjnego dzieci i młodzieży uczących się w szkołach podstawowych, gimnazjach oraz zespołów szkół szkolnych prowadzonych przez gminę Śrem w roku szkolnym 2009/2010 zajmowało się 401 nauczycieli. Na uwagę zasługuje fakt, że spośród ogólnej liczby

zatrudnionych nauczycieli, największy procent stanowią nauczyciele ze stopniem awansu zawodowego nauczyciela mianowanego. Oznacza to, że nauczyciele w naszej gminie nadal podnoszą swoje kwalifikacje.

Dane dotyczące ilości nauczycieli z podziałem na stopnie awansu zawodowego w roku szkolnym 2009/2010 przedstawia poniższa tabela.

Tabela 14. Zestawienie ilości nauczycieli wg stopnia awansu zawodowego w roku szkolnym 2009/2010

Lp	Nazwa jednostki	Bez stopnia	Stażysta	Kontraktowy	Mianowany	Dyplomowany	razem
1	Szkoła Podstawowa Nr 1	1	0	11	29	24	65
2	Szkoła Podstawowa Nr 4	0	0	8	18	17	43
3	Szkoła Podstawowa Nr 6	1	2	4	21	26	54
4	SP Bodzyniewo	1	0	0	4	9	14
5	SP Krzyżanowo	0	2	4	3	4	13
6	SP Pyszcząca	1	0	1	3	9	14
7	SP Wyrzeka	1	0	1	10	2	14
8	ZSPiG Dąbrowa	0	0	3	11	5	19
9	ZSPiG Nochowo	1	1	6	11	10	29
10	ZSPiG Zbrudzewo	2	1	3	10	8	24
11	Gimnazjum Nr 1	1	1	14	29	24	69
12	Gimnazjum Nr 2	0	1	8	18	16	43
Razem:		9	8	63	167	154	401

W stosunku do roku szkolnego 2008/2009 nastąpiły niewielkie zmiany w stanie zatrudnienia pracowników administracji i obsługi. Dane dotyczące zatrudnienia kadry w jednostkach oświatowych przedstawia poniższa tabela.

Tabela 15. Wykaz kadry niepedagogicznej zatrudnionej w jednostkach oświatowych prowadzonych przez gminę Śrem.

lp	Nazwa jednostki	Ilość etatów	
		obsługi	administracji
1	Szkoła Podstawowa Nr 1	10	3,5
2	Szkoła Podstawowa Nr 4	8,13	4,5
3	Szkoła Podstawowa Nr 6	11,63	3
4	SP Bodzyniewo	3	1
5	SP Krzyżanowo	3,75	0
6	SP Pyszcząca	3,5	1
7	SP Wyrzeka	2,25	0,5
8	ZSPiG Dąbrowa	3	1
9	ZSPiG Nochowo	4,5	1
10	ZSPiG Zbrudzewo	5,5	6
11	Gimnazjum Nr 1	12,25	3
12	Gimnazjum Nr 2	7	3,35
ogółem:		74,51	27,85

Gmina Śrem zabezpieczyła wszystkie placówki oświatowe na rok szkolny 2009/2010 w opiekę specjalistycznej kadry, która jest dodatkowym

wsparciem dla uczniów. W większości szkół podstawowych zatrudniony jest logopeda, bibliotekarz, pedagog i psycholog.

Tygodniową liczbę godzin pracy kadry specjalistycznej przedstawia poniższa tabela.

Tabela 16. Wykaz placówek zabezpieczonych w logopedę, pedagoga, psychologa i bibliotekarza:

lp	nazwa jednostki	Liczba godzin			
		logopeda	bibliotekarz	pedagog	psycholog
1	Szkoła Podstawowa Nr 1	20	60	20	20
2	Szkoła Podstawowa Nr 4	20	60	20	20
3	Szkoła Podstawowa Nr 6	20	60	20	20
4	SP Bodzyniewo	10	12	10	0
5	SP Krzyżanowo	0	5	10	0
6	SP Pyszcząca	10	8	10	0
7	SP Wyrzeka	5	5	6	0
8	ZSPiG Dąbrowa	10	30	10	0
9	ZSPiG Nochowo	6	30	20	10
10	ZSPiG Zbrudzewo	10	30	10	10
11	Gimnazjum Nr 1	0	60	40	20
12	Gimnazjum Nr 2	0	30	27	20
razem:		111	390	203	130

Dla zabezpieczenia odpowiedniego poziomu nauczania w roku szkolnym 2009/2010, zgodnie z wymogami prawa i potrzebami poczyniono nakłady w zakresie doskonalenia zawodowego nauczycieli. Nauczyciele kształcili się w różnych formach i kierunkach, w zależności od potrzeb danej placówki. Były to m.in.

a) studia magisterskie i/lub podyplomowe o kierunku:

- filologia angielska,
- wychowanie przedszkolne i kształcenie zintegrowane,
- pozyskiwanie i rozliczanie funduszy unijnych,
- doradztwo zawodowe

b) wewnątrzszkolne doskonalenie nauczycieli poprzez:

- szkoleniowe rady pedagogiczne,
- wykłady edukatorów wewnętrznych,
- doradztwo metodyczne,

c) kursy doskonalące organizowane przez Ośrodek Doskonalenia Nauczycieli i inne jednostki oświatowe.

System doskonalenia i doksztalcania nauczycieli spowodował, że Spośród 401 nauczycieli zatrudnionych w szkołach podstawowych i gimnazjalnych 96% stanowi grupę nauczycieli posiadających wykształcenie wyższe magisterskie z przygotowaniem pedagogicznym. Pozostałe 4%

nauczycieli posiada wykształcenie wyższe zawodowe (licencjat z przygotowaniem pedagogicznym) lub posiada wykształcenie niższe.

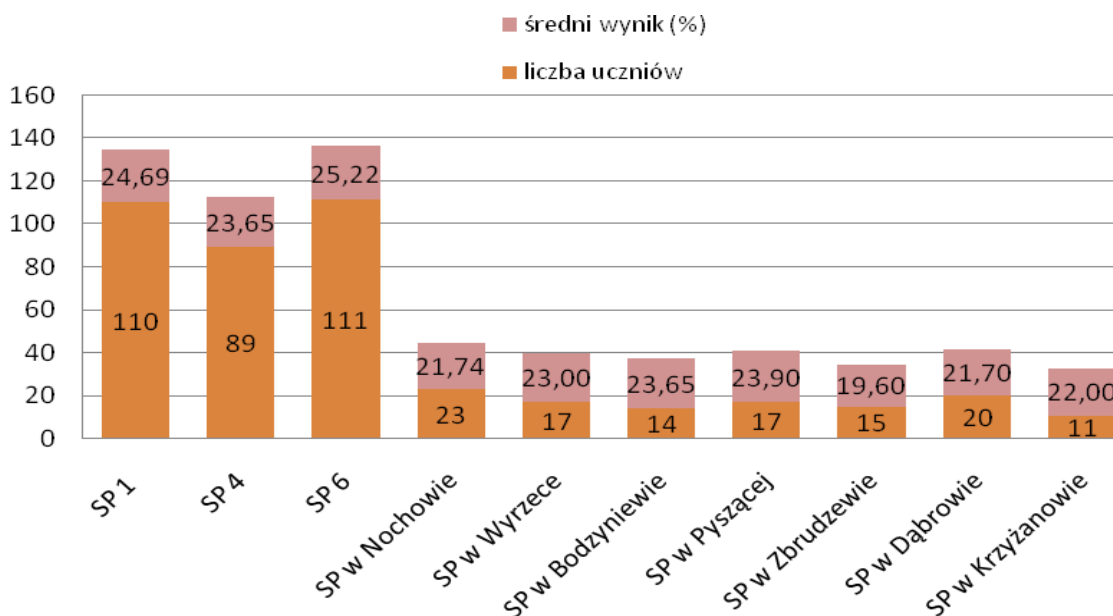
4. Wyniki sprawdzianów w klasach VI szkół podstawowych i egzaminów w klasach III gimnazjalnych:

Wyniki egzaminów zewnętrznych mają przede wszystkim charakter informacyjny. Te dane muszą być czytane łącznie z analizą czynników mających istotny wpływ na poziom osiągnięć uczniów, w tym:

- czynników indywidualnych (uzdolnień, aspiracji i frekwencji uczniów na zajęciach szkolnych, korzystania przez uczniów z korepetycji, czasu poświęcanego na naukę);
- czynników środowiskowych (sytuacji rodzinnej uczniów, wykształcenia rodziców, statusu materialnego rodzin, stosunku rodziców do obowiązków szkolnych, dostępu do kultury).

Ilość uczniów przystępujących do sprawdzianu klas VI szkół podstawowych w roku szkolnym 2009/2010 oraz wyniki sprawdzianu obrazuje wykres nr 4.

Wykres 4. Wyniki ze sprawdzianu umiejętności w klasach VI szkół podstawowych prowadzonych przez gminę Śrem w roku szkolnym 2008/2009.



Wyniki uzyskane w roku szkolnym 2009/2010 przez uczniów klas szóstych z gminy Śrem są bardzo zbliżone do średniej wyników powiatu śremskiego i województwa wielkopolskiego, co obrazuje wykres nr 5 oraz tabela nr 17.

Wykres 5: Średnie wyniki sprawdzianu klas VI uzyskane w gminie Śrem, powiecie i województwie

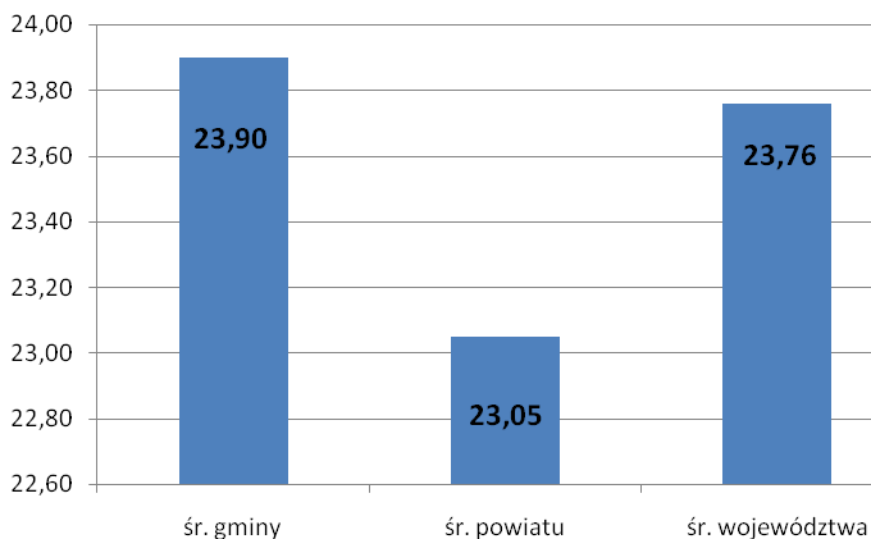


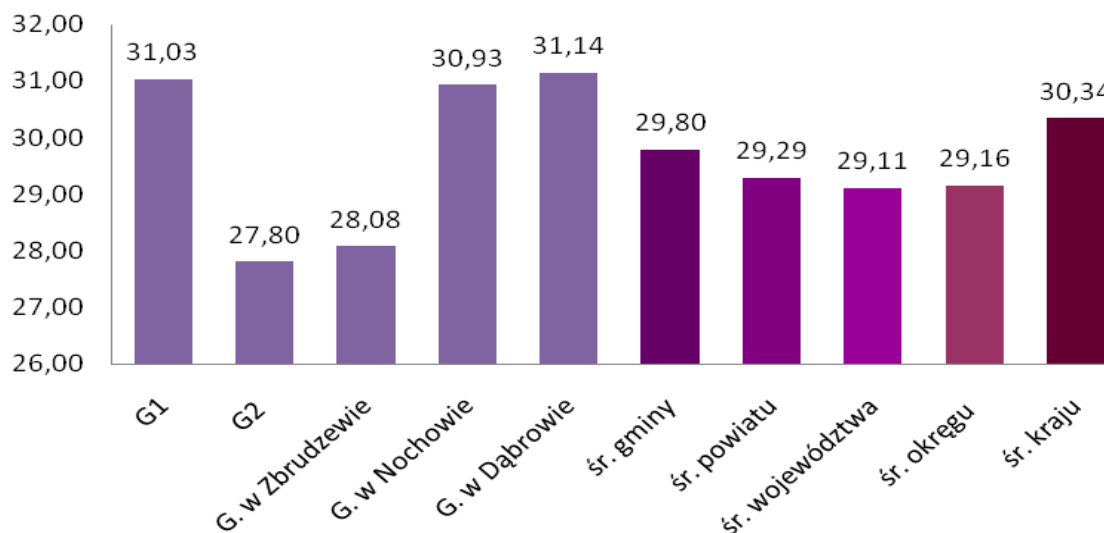
Tabela 17. Wyniki egzaminu na zakończenie nauki w szkole podstawowej w latach 2007-2008, 2008-2009 oraz 2009-2010

Ip	Nazwa jednostki	liczba uczniów	średni wynik	liczba uczniów	średni wynik	liczba uczniów	średni wynik
		2007-2008		2008-2009		2009-2010	
1	Szkoła Podstawowa Nr 1	149	23,20	141	20,46	110	24,69
2	Szkoła Podstawowa Nr 4	88	25,20	86	23,06	89	23,65
3	Szkoła Podstawowa Nr 6	126	25,20	124	24,70	111	25,22
4	SP Bodzyniewo	32	24,80	17	23,70	14	23,65
5	SP Krzyżanowo	13	30,40	11	20,91	11	22,00
6	SP Wyrzeka	9	29,20	12	23,50	17	23,00
7	SP Pyszcząca	18	23,20	15	22,80	17	23,90
8	SP Nochowo	21	24,40	21	21,19	23	21,74
9	SP Dąbrowa	16	24,40	14	19,14	20	21,70
10	SP Zbrudzewo	26	26,00	19	21,32	15	19,60
GMINA:		498	25,60	460	22,08	427	23,90
POWIAT:			24,70		22,05		23,05
WOJEWÓDZTWO:			25,20		21,90		23,76

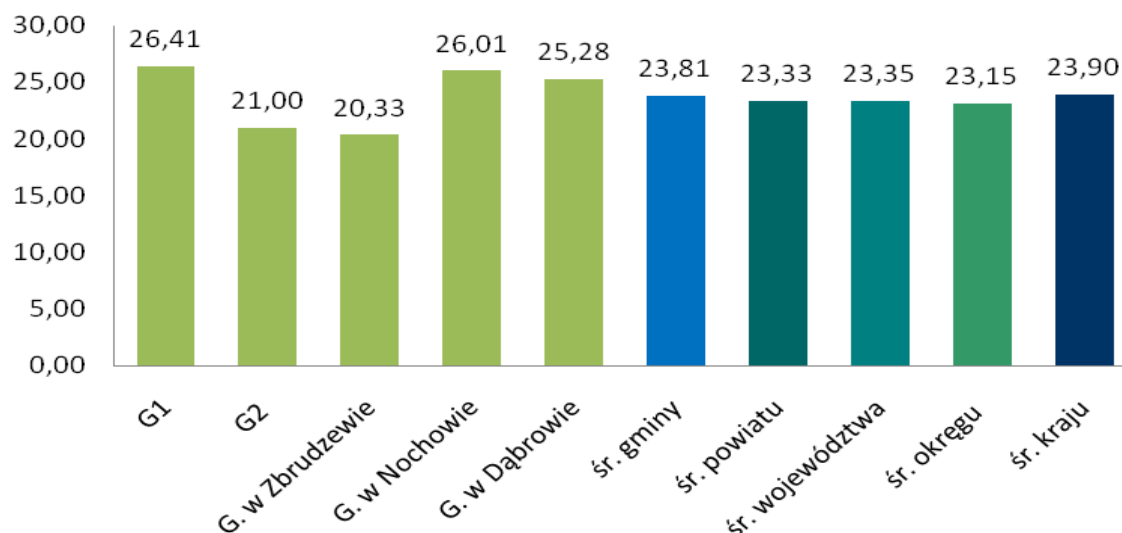
Miernikiem poziomu nauczania w gimnazjum jest egzamin gimnazjalny. To właśnie wyniki tych egzaminów decydują o tym czy uczeń dostanie się do wymarzonej szkoły ponadgimnazjalnej.

Wykresy nr 6 i 6a przedstawiają średnie wyniki z egzaminu gimnazjalnego na zakończenie roku szkolnego 2009/2010 r.

Wykres 6. Średnie wyniki z egzaminu gimnazjalnego w roku szkolnym 2009/2010 – część humanistyczna



Wykres 6a. Średnie wyniki z egzaminu gimnazjalnego w roku szkolnym 2008/2009 – część matematyczno-przyrodnicza



Drugi rok z rzędu uczniowie III klas gimnazjalnych, przystąpili do egzaminu gimnazjalnego, zmagali się z częścią dotyczącą znajomości języka obcego. Najczęściej wybieranym językiem w gminie Śrem był język angielski następnie język francuski, niemiecki oraz rosyjski. Średnie wyniki uzyskane w poszczególnych placówkach z tej części egzaminu przedstawia poniższa tabela.

Tabela 18. Wyniki z egzaminu gimnazjalnego w roku szkolnym 2008/2009 oraz 2009/2010 – język obcy

Nazwa placówki	średnie punktowe							
	j.angielski		j.niemiecki		j.rosyjski		j.francuski	
	2008/2009	2009/2010	2008/2009	2009/2010	2008/2009	2009/2010	2008/2009	2009/2010
G 1	34,99	36,41	32,27	29,35	39,06	*	32,65	27,73
G 2	28,50	29,30	26,00	31,7	46,00	27,00	*	*
G. w Zbrudzewie	*	*	33,25	31,42	*	*	*	*
G. w Nochowie	28,64	28,64	32,30	29,66	*	*	*	*
G. w Dąbrowie	31,82	31,82	31,00	*	*	*	*	*
Gmina	30,98	30,98	30,96	30,96	42,53	27,00	32,65	27,73
Województwo	30,55	30,55	32,95	32,95	27,06	18,41	34,88	34,75
Okręg	30,66	30,66	32,89	32,89	24,93	17,87	33,48	34,50
Kraj	30,63	30,63	33,03	33,03	33,32	27,08	34,14	34,17

Szkoły gimnazjalne z terenu gminy Śrem od kilku lat utrzymują, co pokazuje tabela nr 19, dobry poziom nauczania. Osiągane wyniki z egzaminu gimnazjalnego są porównywalne z wynikami osiąganymi w województwie czy okręgu i kraju.

Tabela 19. Wyniki egzaminu gimnazjalnego w szkołach na terenie gminy Śrem w latach 2007-2010

Nazwa placówki	część humanistyczna				część matematyczno - przyrodnicza			
	2007	2008	2009	2010	2007	2008	2009	2010
Gimnazjum Nr 1	30,90	30,00	31,06	31,03	25,26	29,30	27,09	26,41
Gimnazjum Nr 2	27,00	28,40	32,20	27,80	21,50	25,30	24,00	21,00
Gimnazjum w Zbrudzewie	28,91	29,86	26,00	28,08	23,29	24,14	19,50	20,33
Gimnazjum w Nochowie	33,00	32,60	31,50	30,93	33,00	30,50	26,36	26,01
Gimnazjum w Dąbrowie	33,04	28,52	33,61	31,14	28,00	24,39	31,00	25,28
Średnia gminy	30,57	29,88	30,87	29,80	26,21	26,73	25,59	23,81
Powiat	29,43	28,61	30,09	29,29	25,11	26,61	25,16	23,33
Województwo	30,80	30,20	31,04	29,11	24,75	26,64	25,65	23,35
Okręg	30,89	30,01	31,12	29,16	24,57	26,30	25,41	23,15
Kraj	31,48	30,75	31,6	30,34	25,31	27,07	26,00	23,90

5. Osiągnięcia uczniów poprzez udział w zajęciach pozalekcyjnych, konkursach przedmiotowych i tematycznych oraz w zawodach sportowych:

Rok szkolny 2009/2010 był kolejnym okresem, w którym uczniowie naszej gminy osiągnęli znaczące sukcesy w różnych dziedzinach życia szkolnego. Wielu uczniów uczestniczyło w konkursach przedmiotowych i tematycznych na szczeblu gminnym, powiatowym i wojewódzkim. Efektem tych działań jest coraz wyższa liczba wyróżnionych uczniów, otrzymujących

stypendium za wyniki w nauce i osiągnięcia sportowe. Dane o liczbie wyróżnionych uczniów przedstawia poniższa tabela:

Tabela 20. Zestawienie ilości stypendystów z gminy Śrem w latach 2004-2010

Lp	Nazwa jednostki	Ogółem liczba stypendystów						
		2004	2005	2006	2007	2008	2009	2010
1	SP 1	4	6	12	16	15	18	20
2	SP 4	4	7	8	11	19	20	19
3	SP 6	26	40	25	24	43	52	63
4	SP Wyrzeka	0	1	0	1	0	2	2
5	SP Bodzyniewo	0	2	2	3	4	6	5
6	SP Pyszaca	0	0	0	0	0	0	0
7	SP Krzyżanowo	0	0	3	0	0	0	0
8	Gimnazjum Nr 1	17	26	20	21	22	28	38
9	Gimnazjum Nr 2	11	5	4	10	8	12	7
10	ZSPiG Nochowo	2	5	3	4	7	9	9
11	ZSPiG Zbrudzewo	1	1	0	0	3	3	3
12	ZSPiG Dąbrowa	1	0	0	0	2	3	1
razem:		66	93	77	90	123	153	167

Jak już wspomniano, uczniowie szkół podstawowych i gimnazjalnych rozwijali przy pomocy nauczycieli swoje zainteresowania w wielu dziedzinach, śmiało podejmując rywalizację na różnego rodzaju i różnej rangi konkursach, zawodach oraz przeglądach. Oto niektóre z nich:

- Ogólnopolski Konkurs Wiedzy o Bitwie pod Grunwaldem,
- Mistrzostwa Polski Gold Team Open Polish Ju-Jitsu,
- Ogólnopolski Konkurs Matematyczny,
- Ogólnopolskie Zawody Pływackie,
- Wojewódzki Konkurs Humanistyczny,
- Wojewódzki Konkurs Matematyczno – Przyrodniczy,
- Wojewódzki Konkurs Wiedzy o Powstaniu Wielkopolskim,
- Wojewódzki Konkurs Fizyczny,
- Wojewódzki Konkurs Historyczny,
- Wojewódzki Konkurs Chemiczny,
- Wojewódzki Konkurs Biologiczny,
- Wojewódzki Konkurs Geograficzny,
- Wojewódzki Konkurs Języka Polskiego,
- Wielkopolska Liga Pływacka,
- Wojewódzkie Czwartki Lekkoatletyczne,
- Wojewódzka Gimnazjada w lekkiej atletyce w sztafecie szwedzkiej,
- Indywidualne Mistrzostwa Wielkopolski w szpadzie chłopców,
- Ogólnopolska Olimpiada Młodzieży w Pływaniu Synchronicznym,
- Mistrzostwa polski w Pływaniu Synchronicznym,

- Mistrzostwa Polski w Tekwondo,
- Mistrzostwa Polski w zawodach Petanque.

Szczegółowy wykaz dziedzin sportu i nauki, w jakich uczniowie szkół podstawowych i gimnazjalnych otrzymywali w roku szkolnym 2008/2009 sukcesy został zamieszczony w Załączniku nr 1 do niniejszego raportu.

6. Stan realizacji zadań oświatowych gminy na rzecz uczniów i szkół:

W roku szkolnym 2009/2010 realizowano szereg zadań wynikających z ustawowych obowiązków gminy na rzecz uczniów i szkół. Najważniejszym realizowanym zadaniem gminy Śrem było zabezpieczenie na odpowiednim poziomie środków finansowych na prowadzenie działalności, w tym na wynagrodzenia pracowników i eksploatację budynków komunalnych, a także środków finansowych w formie dotacji do działających w gminie Śrem niepublicznych placówek prowadzonych przez inny podmiot.

Realizując obowiązki określone w art. 17 ustawy z dnia 7 września 1991 r. o systemie oświaty (Dz. U. z 2004 r. Nr 256, poz. 2572 z późn. zm.) dowożono lub refundowano rodzicom wydatki związane z dowożeniem do szkół uczniów zamieszkałych w znacznym oddaleniu od szkół oraz uczniów niepełnosprawnych.

Ilość dzieci dowożonych do szkół dla poszczególnych placówek kształtowała się następująco:

- Szkoła Podstawowa Nr 1 w Śremie – 368 uczniów,
- Szkoła Podstawowa Nr 4 w Śremie – 27 uczniów,
- Szkoła Podstawowa w Bodzyniewie – 92 uczniów,
- Szkoła Podstawowa w Krzyżanowie – 53 uczniów,
- Szkoła Podstawowa w Pyszącej – 71 uczniów,
- Szkoła Podstawowa w Wyrzece – 26 uczniów,
- ZSPiG w Dąbrowie – 138 uczniów,
- ZSPiG w Nochowie – 97 uczniów,
- ZSPiG w Zbrudzewie – 82 uczniów,
- Gimnazjum Nr 1 w Śremie – 61 uczniów,
- Gimnazjum Nr 2 w Śremie – 22 uczniów.

Łącznie liczba uczniów dowożonych to ok. 1 037 uczniów. W roku szkolnym 2009/2010 na dowozy szkolne przeznaczono kwotę 686.782,20 zł.

Ilość dzieci posiadających orzeczenie o stopniu niepełnosprawności, którym zostały zwrócone koszty dojazdów do szkoły w roku szkolnym 2009/2010 to ok. 17 uczniów oraz 1 opiekun. Koszty związane z dowożeniem dzieci z orzeczonym stopniem niepełnosprawności w rok szkolnym 2009/2010 to 32.863,20 zł.

7. Świadczenia pomocy materialnej o charakterze socjalnym oraz inne formy pomocy dla uczniów z terenu gminy Śrem:

Zgodnie z dyspozycją art.90 b i art.90 m ustawy z dnia 7 września 1991 r. o systemie oświaty (Dz. U. z 2004 r. Nr 256, poz. 2572 z późn. zm.) wspomagano uczniów w formie stypendiów szkolnych i zasiłków szkolnych. Z tej formy wsparcia korzystali uczniowie szkół podstawowych, gimnazjów ale także szkół ponadgimnazjalnych, którzy zamieszkują na terenie gminy Śrem. Kryterium dochodowe uprawniające do uzyskania pomocy określone było w kwocie 351 zł netto na członka rodziny. Stypendia szkolne przyznawane były w kwocie 810,00, 906,00 i 1.086,00 zł za okres od stycznia do czerwca 2010 r. i w kwocie 330,00, 354,00 i 361,60 zł za okres od września do grudnia 2009 r. w zależności od grup dochodowych. Natomiast zasiłki szkolne wypłacano jednorazowo w kwocie po 350,00 i 297,00 zł.

Tabela Nr 21 przedstawia liczbę przyznanych stypendiów szkolnych i zasiłków szkolnych w roku szkolnym 2009/2010 z wyszczególnieniem typów szkół, w których uczniowie pobierali naukę.

Tabela 21. *Stypendia szkolne w roku szkolnym 2009/2010*

Lp.	Wyszczególnienie	Stypendium szkolne	Zasiłek szkolny	
1	Liczba uczniów	391	24	
2	Liczba uczniów, którym przyznano stypendium	271	24	
	w tym odnoszących się do uczniów:	szkół podstawowych	119	10
		gimnazjów	74	7
		szkół ponadgimnazjalnych	76	7
innych		2	0	
3	Nakłady finansowe (w zł)	284.929,67	7.746,02	

Innym zadaniem o charakterze pomocy materialnej było wsparcie w zakresie zakupu podręczników w ramach rządowego programu "Wyprawka szkolna". Z tej formy pomocy skorzystało 148 uczniów szkół podstawowych i gimnazjalnych z terenu gminy Śrem. Natomiast na realizację zadania wydatkowano środki finansowe w kwocie 27.402,40 zł.

W roku szkolnym 2009/2010 uczniowie placówek oświatowych gminy Śrem mogli skorzystać z różnych form pomocy. Jedną z nich było świadczenie przez Ośrodek Pomocy Społecznej w Śremie pomocy w zakresie wydawania posiłków w ramach ogólnopolskiego programu „Pomoc państwa

w zakresie dożywiania”. Z tej formy pomocy skorzystało łącznie 492 uczniów z czego 472 korzystało z posiłków a 20 z bonów.

Poniżej wykazano wykaz szkół oraz ilość uczniów, którzy korzystali z pomocy w ramach programu „Pomoc państwa w zakresie dożywiania”.

Tabela 22. Wykaz placówek i ilość uczniów uczestniczących w programie „Pomoc państwa w zakresie dożywiania”

L.P.	Placówka	posiłki	bono
1.	Szkoła Podstawowa nr 1	184	1
2.	Szkoła Podstawowa nr 4	45	2
3.	Szkoła Podstawowa nr 6	55	0
4.	Szkoła Podstawowa Bodzyniewo	6	0
5.	Szkoła Podstawowa Krzyżanowo	3	0
6.	Szkoła Podstawowa Pysząca	17	5
7.	Zespół Szkoły Podstawowej i Gimnazjum Dąbrowa	5	3
8.	Zespół Szkoły Podstawowej i Gimnazjum Nochowo	14	7
9.	Zespół Szkoły Podstawowej i Gimnazjum Zbrudzewo	7	1
10.	Gimnazjum nr 1	38	0
11.	Gimnazjum nr 2	33	1
12.	Przedszkole Niezapominajka	24	0
13.	Przedszkole nr 2 Słoneczna Gromada	12	0
14.	Przedszkole nr 3 Jarzębinka	5	0
15.	Przedszkole nr 5 Mali Przyrodnicy	7	0
16.	Przedszkole Pod Wierzbami	2	0
17.	Przedszkole nr 7 Janka Wędrowniczka	3	0
18.	Przedszkole Słoneczna Szóstka	7	0
19.	Przedszkole im. Edmunda Bojanowskiego	5	0
Ogółem		472	20

9. Dofinansowanie kształcenia młodocianych uczniów zamieszkałych na terenie gminy Śrem:

Wykonując obowiązki w zakresie wsparcia pracodawców w szkoleniu młodocianych pracowników zamieszkałych na terenie Gminy Śrem rozpatrywano zgodnie z dyspozycją art. 70b ustawy z dnia 7 września 1991 r. o systemie oświaty (Dz. U. z 2004 r. Nr 256, poz. 2572 z późn. zm.) wnioski pracodawców o zwrot kosztów kształcenia młodocianych uczniów, którzy ukończyli przygotowanie zawodowe i zdali egzamin czeladniczy lub egzamin potwierdzający uzyskanie kwalifikacji zawodowych. Tabela Nr 23

pokazuje liczbę złożonych i rozpatrzonych pozytywnie wniosków oraz poniesione wydatki z tego tytułu za rok 2009, natomiast tabela nr 24 obrazuje rok 2010 wg stanu na koniec września br.

Tabela 23. *Dofinansowanie kształcenia młodocianych uczniów za rok 2009*

Liczba pracodawców	Liczba młodocianych którzy ukończyli naukę zawodu:			Przyuczenie do wykonywania określonej pracy	Liczba decyzji negatywnych	Kwota wypłacona	Kwota pozyskana
	ogółem	w tym w cyklu kształcenia:					
		24 mies.	36 mies.				
69	110	55	51	5	1	665.060,44	673.575,95

Tabela 24. *Dofinansowanie kształcenia młodocianych uczniów za rok 2010*

Liczba pracodawców	Liczba młodocianych którzy ukończyli naukę zawodu:			Przyuczenie do wykonywania określonej pracy	Liczba decyzji negatywnych	Kwota wypłacona	Kwota pozyskana
	ogółem	w tym w cyklu kształcenia:					
		24 mies.	36 mies.				
9	9	1	4	3	1	72.397,37	83.671,76

Na realizację powyższego zadania gmina Śrem uzyskuje dotację od Wojewody Wielkopolskiego w kwocie która w 100% pokrywa poniesione przez pracodawców wydatki.

10. Obowiązek szkolny i obowiązek nauki:

Ważnym zadaniem realizowanym w roku szkolnym 2009/2010 była kontrola obowiązku szkolnego i obowiązku nauki. Obowiązkowi szkolnemu podlegają uczniowie w wieku od 7 lat do ukończenia gimnazjum (16 lat), a obowiązkowi nauki uczniowie w wieku 16 - 18 lat życia. Kontroli spełniania obowiązku szkolnego dokonują dyrektorzy szkół w obwodach, w których zamieszkują uczniowie, a obowiązku nauki gmina. Podstawowe informacje w zakresie spełniania obowiązku nauki zawarto w tabeli nr 25.

Tabela 25. Kontrola obowiązku nauki

wyszczególnienie	wiek			
	16 lat	17 lat	18 lat	ogółem
młodzież w wieku 16-18 lat, spełniająca obowiązek szkolny	484	57	26	567
młodzież spełniająca obowiązek nauki w publicznej lub niepublicznej szkole ponadgimnazjalnej	1	501	538	1040
młodzież spełniająca obowiązek nauki przez realizację indywidualnego programu w ośrodku rewalidacyjno-wychowawczym	-	1	5	6
młodzież zameldowana lecz niezamieszkała na terenie gminy, co do której brak informacji o spełnianiu bądź niespełnieniu obowiązku nauki	-	10	8	18
młodzież niespełniająca obowiązku nauki	-	2	1	3
Ogółem:	485	571	578	1634

W roku szkolnym 2009/2010 podczas kontrolowania obowiązku nauki natrafiono na trzy przypadki niespełniania tegoż obowiązku. Zgodnie z zapisami ustawy o systemie oświaty wezwano rodziców do złożenia wyjaśnień i poinformowano ich o konsekwencjach powstałych w wyniku nieuczęszczania ich dzieci do szkoły. W jednym przypadku podjęli starania o nauczanie indywidualne, rodzice drugiego dziecka oświadczyli, że od września rozpocznie ono naukę w nowej szkole. W trzecim przypadku rodzic oświadczył, że stracił całkowicie kontakt ze swoim dzieckiem i nie wie gdzie przebywa. Z otrzymanych informacji od Kuratora Sądowego w Śremie wynika, że nie jest znane aktualne miejsce pobytu nieletniego. Sprawa pozostaje w toku postępowania. W przypadku, gdy uczeń nie spełnia obowiązku nauki, istnieje możliwość nałożenia w drodze postępowania egzekucyjnego na rodziców kary grzywny lub doprowadzenie ucznia do szkoły przez Straż Miejską.

11. Finansowanie oświaty w 2009r.

Wydatki na oświatę w 2009 r. stanowiły 40% ogólnych wydatków budżetu gminy Śrem, z czego ponad połowę stanowi kwota subwencji oświatowej przyznawana rok rocznie dla uczniów szkół podstawowych i gimnazjalnych. Szczegółowe rozliczenie poniesionych wydatków stanowi treść sprawozdania z wykonania budżetu Gminy za rok budżetowy 2009.