

***Projekt***

z dnia 21 marca 2014 r.  
Zatwierdzony przez .....

**UCHWAŁA NR .....  
RADY MIEJSKIEJ W ŚREMIE**

z dnia ..... 2014 r.

**w sprawie zatwierdzenia Planu Odnowy Miejscowości Niesłabin na lata  
2014-2020**

Na podstawie art. 18 ust. 2 pkt 15 ustawy z dnia 8 marca 1990 r. o samorządzie gminnym (Dz. U. z 2013 r., poz. 594, poz. 645, poz. 1318) Rada Miejska w Śremie uchwała, co następuje:

**§ 1.** Zatwierdza się Plan Odnowy Miejscowości Niesłabin na lata 2014 - 2020, przyjęty uchwałą Nr 1/I/2014 Zebrania Wiejskiego sołectwa Niesłabin z dnia 12 marca 2014 r. stanowiący załącznik do niniejszej uchwały.

**§ 2.** Wykonanie uchwały powierza się Burmistrzowi Śremu.

**§ 3.** Uchwała wchodzi w życie z dniem podjęcia.

Burmistrz Śremu

**Adam Lewandowski**

# **GMINA ŚREM**

**PLAN ODNOWY MIEJSCOWOŚCI**

**NIESŁABIN**

**GMINA ŚREM –**

**WOJEWÓDZTWO WIELKOPOLSKIE**

**NA LATA 2014-2020**

## Spis treści

Spis treści.....	2
WSTĘP.....	3
I. CHARAKTERYSTYKA REGIONU – PODSTAWOWE INFORMACJE.....	4
1. POWIAT ŚREMSKI – INFORMACJE PODSTAWOWE.....	4
2. GMINA ŚREM– INFORMACJE PODSTAWOWE.....	5
3. POŁOŻENIE MIEJSCOWOŚCI NIEŚLABIN.....	6
4. PRZYNALEŻNOŚĆ ADMINISTRACYJNA WSI NIEŚLABN.....	7
5. HISTORIA MIEJSCOWOŚCI NIEŚLABN.....	9
6. POWIERZCHNIA.....	9
7. LICZBA LUDNOŚCI.....	10
8. STRUKTURA PRZESTRZENNA MIEJSCOWOŚCI NIEŚLABIN.....	12
II. INWENTARYZACJA ZASOBÓW.....	12
1. ZASOBY PRZYRODNICZE.....	12
2. DZIEDZICTWO KULTUROWE.....	14
3. INFRASTRUKTURA SPOŁECZNA.....	15
4. INFRASTRUKTURA TECHNICZNA.....	15
1.1 Komunikacja drogowa.....	15
1.2 Sieć wodociągowo-kanalizacyjna.....	16
1.3 Gospodarka odpadami.....	16
1.4 Sieci elektroenergetyczne.....	16
1.5 Sieci telekomunikacyjne.....	17
1.6 Sieci ciepłownicze.....	17
1.7 Komunikacja autobusowa i kolejowa.....	17
5. GOSPODARKA I ROLNICTWO.....	17
6. KAPITAŁ LUDZKI I SPOŁECZNY.....	18
III. ANALIZA SWOT MIEJSCOWOŚCI NIEŚLABIN.....	19
IV. PLANOWANE INWESTYCJE MIEJSCOWOŚCI NIEŚLABIN.....	21
V. SYSTEM WDRAŻANIA, MONITOROWANIA ORAZ OCENY.....	23
VI. SPIS TABEL, MAP I WYKESÓW.....	26

## **Wstęp**

Plan odnowy miejscowości jest dokumentem wymaganym przy składaniu wniosków w programie „Wielkopolska Odnowa Wsi oraz jako załącznik celem pozyskiwania funduszy unijnych.

Opracowanie planu odnowy miejscowości ma na celu zobrazowanie obecnej sytuacji wsi, pokazania problemów z którymi borykają się mieszkańcy oraz wpłynąć na jakość poprawy życia lokalnego społeczeństwa. Wykonywane zadania projektu mają wpływać na podniesienie standardu życia i pracy na wsi, wzrost atrakcyjności turystycznej i inwestycyjnej, zaspokojenie potrzeb społecznych i kulturalnych, poprawę bezpieczeństwa oraz rozwój tożsamości społeczności wiejskiej i zachowanie dziedzictwa kulturowego.

Plan odnowy miejscowości Niesłabin to opracowanie, które jest wynikiem dyskusji podczas zebrań wiejskich. Wielu mieszkańców pragnie rozwijać swoją rodzimą miejscowość poprzez pozyskiwanie środków zewnętrznych.

## I. CHARAKTERYSTYKA REGIONU – PODSTAWOWE INFORMACJE

### 1. POWIAT ŚREMSKI – INFORMACJE PODSTAWOWE

Powiat śremski, utworzony w 1999 roku w ramach reformy administracyjnej, składa się z czterech jednostek administracyjnych: gminy wiejskiej Brodnica, oraz gmin miejsko-wiejskich: Dolsk, Książ Wielkopolski i Śrem. Cztery gminy obejmują łącznie obszar o powierzchni 574,7 km<sup>2</sup> – miasta 20,36 km<sup>2</sup>, wsie 554,32 km<sup>2</sup>. Obszar zamieszkiwany jest przez około 59 tys. osób, z tego 60 % mieszka w miastach. Siedzibą powiatu śremskiego jest miasto Śrem. Łącznie na terenie powiatu znajdują się 122 miejscowości wiejskie. Gminy powiatu śremskiego zrzeszone są obecnie w Unii Gospodarczej Regionu Śremskiego.

Mapa 1. Powiat Śremski



Źródło: <http://www.powiat-srem.pl/Podstrony/Powiat-sremski>

Powiat śremski położony jest w centralnej części województwa wielkopolskiego i znajduje się w odległości 42 km od aglomeracji województwa wielkopolskiego – Poznania. Graniczy on z powiatami: gostyńskim, jarocińskim, kościańskim, poznańskim i średzkim.

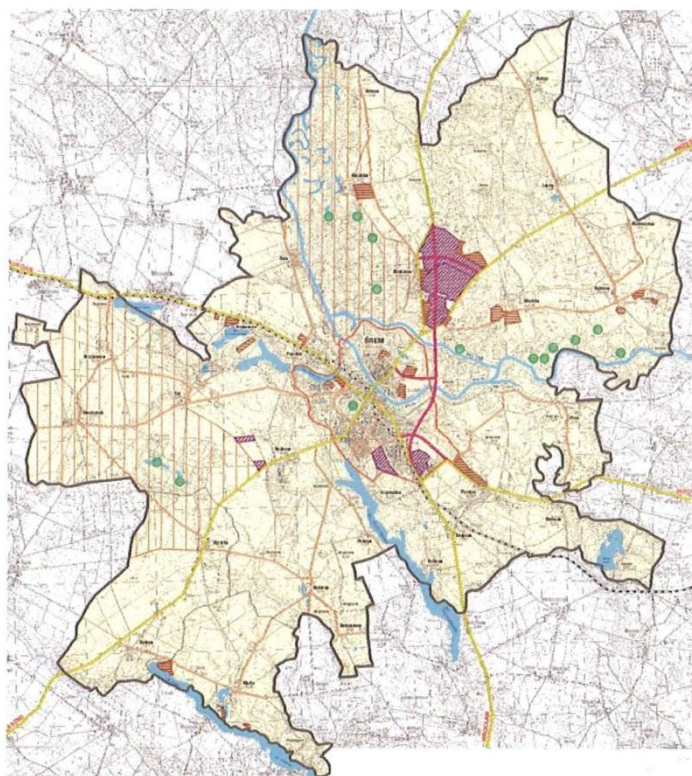
## 2. GMINA ŚREM – INFORMACJE PODSTAWOWE

Gmina Śrem usytuowana jest w zachodniej części Polski, w województwie wielkopolskim, nad rzeką Wartą i jest jedną z czterech gmin powiatu śremskiego.

Na terenie gminy znajdują się 33 sołectwa:

Binkowo, Borgowo, Bodzyniewo, Błociszewo, Dalewo, Dobczyn, Dąbrowa, Gaj, Góra, Grodzewo, Grzymysław, Kadzewo, Kaleje, Krzyżanowo, Kawcze, Luciny, Łęg, Marianowo, Mechlin, Mórka, Nochowo, **Niestabin**, Olsza-Bystrzek, Ostrowo, Orkowo, Pelczyn, Psarskie, Pyszaca, Sosnowiec, Szymanowo, Wirginowo, Wyrzeka, Zbrudzewo.

Mapa 2. Gmina Śrem



Źródło: <http://www.srem.pl/Nasze-miasto/O-Sremie/Po-ozenie-geograficzne.aspx>

### 3. POŁOŻENIE MIEJSCOWOŚCI NIEŚLABIN

Sołectwo Nieślabin objęte niniejszym Planem należy do gminy Śrem, położonej w zachodniej części Polski, w środkowej części województwa wielkopolskiego oraz w centralnej części powiatu śremskiego.

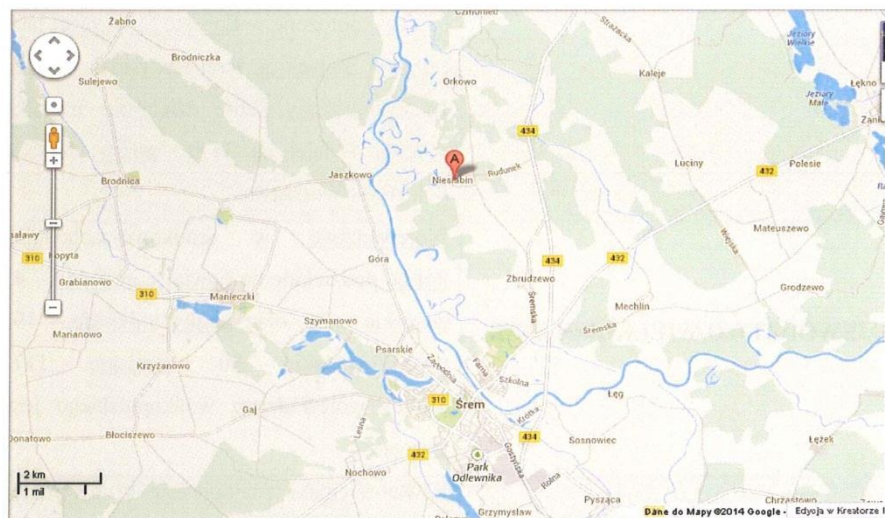
Wieś Nieślabin położona jest w zachodniej Polsce, w środkowej części województwa wielkopolskiego, w powiecie śremskim w gminie Śrem. Znajduje się w odległości 37 km od Poznania i jest położona 7 km od Śremu. Granice wsi Nieślabin stanowią: od zachodu rzeka Warta, od wschodu droga wojewódzka nr 434, od północy miejscowość graniczy z Orkowem, a od południa z Zbrudzewem.

Tabela 1. Położenie

<b>WOJEWÓDZTWO WIELKOPOLSKIE</b>	Wielkopolska położona jest w środkowo zachodniej części Polski i sąsiaduje z województwami: na północy z zachodniopomorskim i pomorskim, na wschodzie z województwem kujawsko-pomorskim i łódzkim, oraz województwem dolnośląskim i lubuskim na zachodzie, oraz opolskim na południu.
<b>POWIAT ŚREMSKI</b>	Powiat śremski znajduje się w centralnej części województwa wielkopolskiego i graniczy z powiatami: gostyńskim, jarocińskim, kościańskim, poznańskim i średzkim. W skład powiatu wchodzi cztery gminy: Brodnica, Dolsk, Książ Wielkopolski i Śrem.
<b>GMINA ŚREM</b>	Gmina Śrem położona jest na Nizinie Wielkopolsko-Kujawskiej, w środkowej części województwa wielkopolskiego, w zachodniej części Polski,
<b>MIEJSCOWOŚĆ NIEŚLABIN</b>	Miejscowość Nieślabin położona jest w powiecie śremskim województwa wielkopolskiego.

Źródło: Opracowanie własne

Mapa 3. Miejscowość Niesłabin



Źródło: [maps.google.pl](http://maps.google.pl)

#### 4. PRZYNALEŻNOŚĆ ADMINISTRACYJNA WSI NIEŚLABIN

Wieś Niesłabin pod względem administracyjnym wchodzi w skład powiatu śremskiego województwa wielkopolskiego, który złożony jest z czterech jednostek administracyjnych: gmin: Brodnica, Dolsk, Książ Wielkopolski i Śrem. Miejscowość Niesłabin znajduje się na terenie gminy Śrem, która obejmuje swoim zasięgiem 33 sołectwa. Gminy powiatu śremskiego powołały do życia Unię Gospodarczą Regionu Śremskiego, która jest skuteczną formą podtrzymywania więzi handlowo-gospodarczych pomiędzy gminami i samymi miejscowościami.



Tabela 2. Przynależność administracyjna w skali kraju

<b>POLSKA</b>	Państwo położone w <u>Europie Środkowej</u> nad <u>Morzem Bałtyckim</u> . Kraj jest podzielony na 16 <u>województw</u> , które dzielą się na 379 <u>powiaty</u> i dalej na 2479 <u>gminy</u> . Stolicą Polski jest Warszawa.
<b>WOJEWÓDZTWO WIELKOPOLSKIE</b>	<u>Województwo</u> w środkowo-zachodniej <u>Polsce</u> podzielone na <u>powiaty</u> : <u>grodzkie</u> – 4, <u>ziemskie</u> – 31, oraz <u>gminy</u> : <u>miejskie</u> – 19, <u>miejsko-wiejskie</u> – 90 i <u>wiejskie</u> – 117. Stolicą województwa wielkopolskiego jest <u>Poznań</u> .
<b>POWIAT ŚREMSKI</b>	Powiat śremski znajduje się w centralnej części województwa wielkopolskiego. W skład powiatu wchodzi: gminy miejsko-wiejskie: <u>Dolsk</u> , <u>Książ Wielkopolski</u> , <u>Śrem</u> , oraz gmina wiejska: <u>Brodnica</u> . Siedzibą powiatu śremskiego jest miasto <u>Śrem</u> .
<b>GMINA ŚREM</b>	Gmina Śrem jest gminą miejsko-wiejską, wchodzącą w skład powiatu śremskiego. Składa się na nią 33 sołectwa. Siedzibą gminy to <u>Śrem</u> .
<b>MIEJSCOWOŚĆ NIEŚLABIN</b>	Miejscowość Niesłabin jest sołectwem w gminie Śrem.

Źródło: Opracowanie własne

## 5. HISTORIA MIEJSCOWOŚCI NIEŚLABIN

W dokumentach Niesłabin pierwszy raz wymieniany był w roku 1395 jako wieś wchodząca w skład majątku kapituły poznańskiej. W 1773 roku przeszła na własność Raczyńskich herbu Nałęcz. Od 1912 roku właścicielami byli Piotrowiaci i Staszewscy. Miejscowa tradycja głosi, że we wsi istniała kaplica św. Benona.

## 6. POWIERZCHNIA

Gmina Śrem obejmuje swoją powierzchnią 205, 83 km<sup>2</sup>, z czego 3/4 powierzchni stanowią użytki rolne, w których dominują grunty orne. Na terenie miejskim zdecydowaną większość stanowią grunty zabudowane i zurbanizowane.

Tabela 3. Powierzchnia solectwa Niesłabin na tle kraju

<b>POLSKA</b>	<b>312 679 km<sup>2</sup></b>
<b>WOJEWÓDZTWO WIELKOPOLSKIE</b>	29 826, 51 km <sup>2</sup>
<b>POWIAT ŚREMSKI</b>	574, 41 km <sup>2</sup>
<b>GMINA ŚREM</b>	205, 83 km <sup>2</sup>
<b>SOLECTWO NIEŚLABIN</b>	954,08 ha

Źródło: <http://www.stat.gov.pl/poznan/>

<http://prawomiejscowe.pl/institution/19917/legalact/160650/GetFile/Uchwa%C5%82a.doc>

## 7. LICZBA LUDNOŚCI

Gminę Śrem zamieszkuje 41 130 (dane na 1 czerwca 2010 r.) osób, z czego około 25 % to mieszkańcy terenów wiejskich. W strukturze demograficznej gminy dominują kobiety (51,49%), jednak mężczyźni dominują w młodszych grupach wiekowych.

Tabela 4. Liczba ludności

<b>POLSKA</b>	<b>38 173 700</b>
<b>WOJEWÓDZTWO WIELKOPOLSKIE</b>	3 408 281
<b>POWIAT ŚREMSKI</b>	59 307
<b>GMINA ŚREM</b>	41 130
<b>MIEJSCOWOŚĆ NIEŚLABIN</b>	428

Źródło: Urząd Miejski w Śremie,

Tabela 5. Statystyka wszystkich mieszkańców wsi Nieślabin (stan na 05-03-2014)

Wiek od 0 – 18 lat		Wiek od 19 – 65 lat dotyczy mężczyzn	Wiek od 19 – 60 lat dotyczy kobiet	Wiek powyżej 65 lat dotyczy mężczyzn	Wiek powyżej 60 lat dotyczy kobiet
M	K				
56	60	142	121	12	37
				<b>Razem:</b>	<b>428</b>

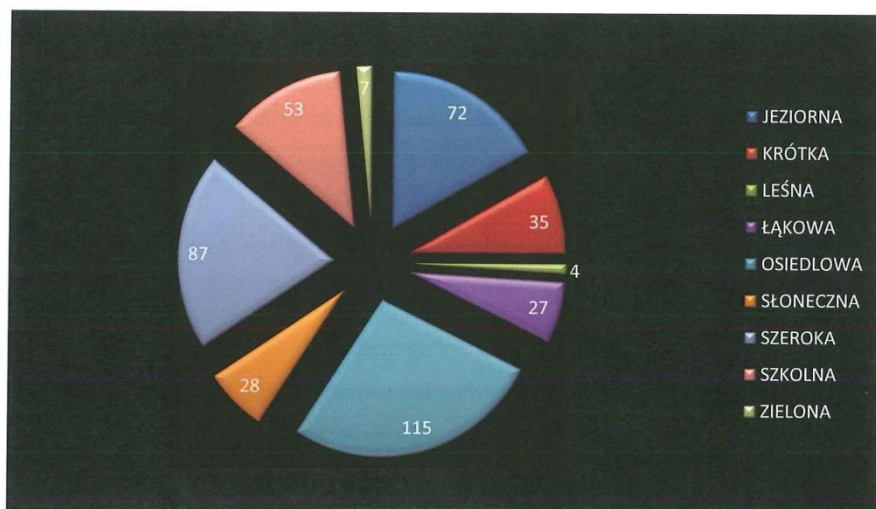
Źródło: Urząd Miejski w Śremie

Analizując strukturę wieku mieszkańców wsi Nieślabin należy zauważyć, że 253 mieszkańców to osoby w wieku produkcyjnym. Ponadto należy zwrócić uwagę na relatywną dużo większą przewagę między grupą mieszkańców, którzy nie są jeszcze pełnoletni

(116osób), a mieszkańcami w wieku starszym (mężczyźni powyżej 65 roku życia oraz kobiety powyżej 60 roku życia – 49 osób).

Poniższy wykres przedstawia wielkość ludności danych ulic w miejscowości, co jeszcze lepiej pokaże zapotrzebowanie oraz możliwość wykonywania inwestycji w poszczególnych miejscach.

Wykres 1. Wykaz ilościowy mieszkańców zamieszkujących poszczególne ulice Niesłabina



Źródło: Opracowanie własne na podstawie danych Urzędu Miejskiego w Śremie

Tabela 6. Informacje odnośnie bezrobocia na dzień 31.01.2014 r.

JEDNOSTKA SAMORZĄDU TERYTORIALNEGO	LICZBA OSÓB BEZROBOTNYCH (OGÓLEM)	LICZBA KOBIET BEZROBOTNYCH
Powiat Śremski	2479	1314
Gmina Brodnica	216	128
Gmina Dolsk	238	113
Gmina Książ Wielkopolski	430	222
Gmina Śrem	1595	851

Źródło: PUP w Śremie

## **8. STRUKTURA PRZESTRZENNA MIEJSCOWOŚCI NIEŚLABIN**

Cechą charakterystyczną struktury przestrzennej gminy Śrem jest układ osadniczy, który wykształcił się z ulicówek lub układów jednorodzinnych. Zabudowa jest przede wszystkim mniej lub bardziej zwarta, na działkach wytworzonych bezpośrednio przy drodze wiejskiej. W większości przypadków zabudowy w gminie Śrem pochodzą z drugiej poł. XIX w. oraz z pierwszej poł. XX w.

Na terenie gminy Śrem i wielu gminnych miejscowości znajdują się zabytkowe obiekty pałacowe z folwarkami i starodawną zabudową. Cechą wyróżniającą strukturę przestrzenną są podworskie parki ze starym i rzadkim drzewostanem. Zabytkowe i cenne obiekty wymagają podjęcia pilnych i niezbędnych działań o charakterze restauracyjnym, których celem jest przywrócenie zabytkowym budowlom dawniejszej formy architektonicznej. Prace restauratorskie przeprowadzane są w oparciu o zachowane materiały archiwalne, takie jak plany czy zdjęcia.

Zabudowa zagrodowa, składająca się z budynku mieszkalnego oraz jednego lub dwóch budynków gospodarczych, jest nadal charakterystycznym elementem wsi Nieślabin.

Stałym elementem krajobrazu wsi Nieślabin jest powstająca nowoczesna zabudowa jednorodzinna dla ludności napływającej ze Śremu i okolic.

## **II. INWENTARYZACJA ZASOBÓW**

### **1. ZASOBY PRZYRODNICZE**

Powiat śremski obejmuje swoim zasięgiem terytorialnym trzy regiony geograficzno-przyrodnicze. W środkowej części powiatu znajduje się Pradolina Warszawsko – Berlińska. Rzeka Warta natomiast oddziela Pojezierze Wielkopolskie na północy od Pojezierza Leszczyńskiego na południu. Tereny Ziemi Śremskiej mają charakter nizinny oraz pojezierny. Ponadto, na obszarze powiatu śremskiego występuje szeroka pradolina, liczne jeziora rynnowe oraz wzgórza moreny czołowej. W północnej części powiat śremski ma charakter płaski.

Krajobraz wiejski powiatu śremskiego wyróżnia się występowaniem parków podworskich oraz starym i różnorodnym drzewostanem.

Na obszarze gminy Śrem znajdują się przede wszystkim formy czwartorzędowe, glacialne i fluwioglacialne. Na wysoczyznach dominują formy akumulacji lądolodu, w tym głównie gliny zwałowe, zaś w dnach starorzeczy występują torfy oraz namuły.

Do podstawowych złóż surowcowych występujących na terenie gminy Śrem należą surowce ilaste, kruszywa, gaz ziemny.

Na terenie gminy dominują gleby biellicowe i pseudobiellicowe, brunatne właściwe i wylugowane oraz czarne ziemie. W większości przypadków są to gleby, które są zaliczane do klasy III i IV.

Pod względem uwarunkowań klimatycznych gmina Śrem należy do Dzielnicy Środkowej, która zaliczana jest do dzielnic cieplejszych. Występują tu również zachodnie wiatry znad Oceanu Atlantyckiego.

Na terenie gminy Śrem występują następujące obiekty przyrodnicze o charakterze chronionym:

- Rezerwat "Czmoń",
- Park Krajobrazowy im. gen. D. Chłapowskiego,
- Rogaliński Park Krajobrazowy,
- Zespół Przyrodniczo-Krajobrazowy "Łęgi Mechlińskie",
- 13 użytków ekologicznych,
- 56 pomników przyrody.

## 2. DZIEDZICTWO KULTUROWE

Tabela 7. Wykaz zabytków architektury na terenie wsi Nieslabin

Lp.	OBIEKT	CZAS POWSTANIA
1.	DOM NR 7.	pocz. XX w.
2.	DOM NR 14.	1935 r.
3.	ZAGRODA NR 20.	pocz. XX w.
4.	ZAGRODA NR 2.	pocz. XX w.
5.	ZAGRODA NR 1.	k. XIX w.
6.	ZAGRODA NR 9.	1 ćw. Xix w. Dom 1911r.
7.	ZESPÓŁ FOLWARCZNY	pocz. XX w.
8.	ZESPÓŁ SZKOŁY	pocz. XX w.
9	OCHRONKA	k. XIX w.

Źródło: [umsrem.bip.eur.pl](http://umsrem.bip.eur.pl)

Na terenie wsi zachowały się także świątki przydrożne, które są symbolem lokalnego dziedzictwa. Należy wśród nich wymienić szczególnie:

- Figura św. Jana Nepomucena
- Figura Najświętszego Serca Pana Jezusa
- Krzyż przydrożny
- Kapliczka z Krzyżem Świętym

### 3. INFRASTRUKTURA SPOŁECZNA

We wsi Niesłabin znajdują się Oddział Przedszkolny Zespołu Szkoły Podstawowej i Gimnazjum w Zbrudzewie, do którego uczęszczają dzieci z Niesłabina i Orkowa w wieku od 3 do 6 lat.

Na terenie wsi funkcjonuje również Biblioteka Publiczna Miasta i Gminy im. Heliodora Święcickiego w Śremie- Filia w Niesłabinie. Biblioteka zajmuje jedno pomieszczenie i posiada 16 miejsc w kątku czytelnictwa. Z filii korzystają mieszkańcy: Niesłabina, Orkowa, Radzewa i Śremu. Biblioteka współpracuje z Radą Sołecką, Ochotniczą Strażą Pożarną i Oddziałem Przedszkolnym w Niesłabinie.

W roku 2012 przy świetlicy wiejskiej powstał plac zabaw przeznaczony dla najmłodszych mieszkańców Niesłabina, jednak jest on słabo wyposażony i należy podjąć działania do jego dalszej rozbudowy.

Powiat śremski cechuje się rozbudowaną siecią szlaków dla rowerzystów, która liczy obecnie 323,7 km. Sieć szlaków rowerowych łączy miasta i wsie atrakcyjne pod względem historycznym i turystycznym, w tym między innymi miejscowość Niesłabin. Długość szlaków rowerowych wynosi zazwyczaj od 7,9 km do 68,5 km.

### 4. INFRASTRUKTURA TECHNICZNA

#### 1.1 Komunikacja drogowa

Układ komunikacyjny gminy Śrem składa się z dróg kołowych wojewódzkich, powiatowych i gminnych, które łączą Śrem z Poznaniem, Środą Wielkopolską, Jarocinem, Leszmem, Gostyniem i Czempiniem. Śrem odgrywa także rolę lokalnego węzła drogowego przy szosie Poznań-Rawicz. Z miasta drogi prowadzą do Wrześni, Leszna, Głuchowa i Kościana.

Wieś Niesłabin położona jest przy drodze powiatowej nr 2464, a na jej granicach biegnie droga wojewódzka nr 434.



W samej wsi występuje droga asfaltowa oraz droga z kostki brukowej, a także kilka dróg o podłożu gruntowym.

### **1.2 Sieć wodociągowo-kanalizacyjna**

W gminie Śrem funkcjonuje pięć stacji uzdatniania wody, położonych w Śremie, Orkowie, Gaju, Dąbrowie i Nochowie. Przedsiębiorstwem zaopatrującym mieszkańców gminy w wodę jest Przedsiębiorstwo Wodociągów i Kanalizacji w Śremie Sp. z o.o.

Gmina jest praktycznie w 100 % zwodociągowana. Przewiduje się również rozbudowę sieci na terenach przeznaczonych pod nowe inwestycje.

Wieś Niesłabin jest podłączona do miejskiej sieci kanalizacyjnej.

### **1.3 Gospodarka odpadami**

W gminie Śrem za wywóz odpadów komunalnych odpowiada Przedsiębiorstwo Gospodarki Komunalnej w Śremie Sp. z o.o.. Obsługuje ono także wieś Niesłabin.

### **1.4 Sieci elektroenergetyczne**

Na terenie gminy Śrem znajduje się linia wysokiego napięcia relacji Września - Środa - Śrem - Leszno.

Na obszarach wiejskich i na obrzeżach miasta, w tym na terenie wsi **Niesłabin** sieć średniego napięcia ma charakter napowietrzny, a stacje transformatorowe wymagają remontu lub pobudowania nowych urządzeń. Linie średniego napięcia zasilające tereny wiejskie charakteryzują się znacznymi długościami o dużej liczbie odgałęzień oraz częściowo małymi przekrojami przewodów, które nie są dostosowane do szczytowego obciążenia. Dla poprawy zaopatrzenia w energię elektryczną istnieje potrzeba wybudowania nowych stacji wraz z liniami doprowadzającymi na obszarze miasta i wsi.

### **1.5 Sieci telekomunikacyjne**

Na terenie Niesłabina usługi telekomunikacyjne dostarczane są przez TP S.A. Dodatkowo można korzystać z sieci telefonii komórkowej. Mają tutaj zasięg wszyscy operatorzy telefonii komórkowej, występujący na rynku polskim. Internet dostarczany jest drogą radiową. Problem stanowi jednak dostęp do łączy szerokopasmowych.

### **1.6 Sieci ciepłownicze**

Jedynie miasto Śrem jest beneficjentem wytwarzanego ciepła przez elektrociepłownię Odlewni Żeliwa „Śrem” S.A. Dystrybutorem energii ciepłej w mieście jest natomiast Przedsiębiorstwo Energetyki Ciepłej w Śremie SA. Przedsiębiorstwo to eksploatuje miejską sieć ciepłowniczą oraz jedną kotłownię lokalną. Na terenie wsi Niesłabin nie ma rozproszonych sieci ciepłej. Mieszkańcy sami wytwarzają ciepło do ogrzania swoich domów i gospodarstw

### **1.7 Komunikacja autobusowa i kolejowa**

Komunikację ze wsi Niesłabin do miasta Śrem zapewnia PKS w Poznaniu oraz komunikacja miejska.

Na terenie wsi Niesłabin nie było linii kolejowej.

Na terenie gminy Śrem wykorzystywane są wyłącznie tory do przewozów towarowych na trasie Śrem – Czempień.

## **5. GOSPODARKA I ROLNICTWO**

W gminie Śrem występują przede wszystkim gospodarstwa małe do 5 ha – około 56% wszystkich gospodarstw. Jedynie 30% indywidualnych gospodarstw rolnych w gminie Śrem posiada powierzchnię użytków rolnych większą niż 10 ha, a 20% więcej niż 15 ha.

W gminie Śrem dominują głównie podmioty sektora prywatnego (97,6%). Władze gminy realizują politykę, której celem jest udostępnianie terenów inwestycyjnych położonych

poza granicami Śremu. Działania te sprzyjają rozwojowi wielu wsi, w tym także Niesłabina, gdzie w ostatnim czasie powstało wiele działek pod budownictwo mieszkaniowe.

Na terenie wsi Niesłabin działa wiele przedsiębiorstw. Są to między innymi: usługi stolarskie, przedsiębiorstwo spedycyjno-transportowe, zakład produkcyjny, przedsiębiorstwa handlowo-usługowe.

## **6. KAPITAŁ LUDZKI I SPOŁECZNY**

Najważniejszym centrum edukacyjno-społecznym jest świetlica wiejska, gdzie organizowane są liczne imprezy kulturalne i społeczne. Celem tych przedsięwzięć jest podtrzymanie więzi społecznych oraz rozwój i budowa tożsamości lokalnej społeczności.

### III. ANALIZA SWOT MIEJSCOWOŚCI NIEŚLABIN

Poniżej w tabeli 9, zostały podsumowane silne i słabe strony wsi Nieślabin oraz szanse rozwoju i zagrożenia dla tego rozwoju

Tabela 8. Analiza SWOT

Mocne Strony	Słabe Strony
<ul style="list-style-type: none"><li>▪ niewielka odległość od Poznania oraz Śremu</li><li>▪ brak przemysłu zanieczyszczającego środowisko przyrodnicze</li><li>▪ wysoki poziom zaangażowania mieszkańców w sprawy lokalne</li><li>▪ rozwój budownictwa mieszkalnego</li><li>▪ duża oferta działek pod budownictwo mieszkaniowe</li><li>▪ duża oferta działek pod usługi</li><li>• Atrakcyjność środowiska naturalnego (dolina rzeki Warty, lasy, starorzecza, obszar NATURA 2000, Rogaliński Park Krajobrazowy,);</li><li>▪ Aktywna działalność OSP</li><li>▪ bogate dziedzictwo kulturowe, tradycje, obyczaje,</li><li>▪ wysoki poziom wykształcenia mieszkańców,</li></ul>	<ul style="list-style-type: none"><li>▪ ograniczony dostęp do kultury i różnych form rozrywki</li><li>▪ brak dostępu do odpowiedniej infrastruktury</li><li>▪ Nieuporządkowane zagospodarowanie przestrzenne miejscowości – brak przestrzeni publicznych, zbyt mała liczba ogólnodostępnych miejsc rekreacji i wypoczynku</li><li>▪ Słabe gleby, utrudniony rozwój rolnictwa</li><li>▪ Ograniczony udział mieszkańców wsi w organizowanych imprezach kulturalnych i akcjach o charakterze społeczno-integracyjnym</li><li>▪ brak odpowiednio wyposażonej świetlicy wiejskiej</li></ul>

Szanse	Zagrożenia
<ul style="list-style-type: none"> <li>▪ rozbudowa i poprawa infrastruktury</li> <li>▪ rozwój oferty rozrywkowej i kulturowej</li> <li>▪ Przesiedlanie się mieszkańców miast na tereny wiejskie;</li> <li>▪ rozwój współpracy partnerskiej</li> <li>▪ Możliwość wykorzystania środków zewnętrznych na planowane inwestycje</li> <li>▪ Wzrost świadomości społecznej (społeczeństwo obywatelskie, liczny udział w oddolnych inicjatywach społecznych).</li> <li>▪ sprzyjająca polityka regionalna ukierunkowana na rozwój obszarów wiejskich</li> </ul>	<ul style="list-style-type: none"> <li>▪ wzrost zanieczyszczenia oraz zagrożeń dla środowiska przyrodniczego</li> <li>▪ migracja ludzi młodych</li> <li>▪ niskie wydatki inwestycyjne na infrastrukturę</li> <li>▪ proces ubożenia niektórych grup społecznych i pogorszenie się sytuacji finansowej społeczeństwa</li> <li>▪ duży odsetek działalności rolniczej</li> <li>▪ słaby rozwój sektora usług</li> <li>▪ ciągle zmiany przepisów prawnych</li> </ul>

### Podsumowanie:

Mocną stroną wsi Niesłabin jest wysoki wskaźnik osób w wieku produkcyjnym i młodych oraz znaczący wzrost terenów przeznaczonych pod budownictwo mieszkaniowe i usługowe. Dodatkowo szansę stanowi możliwość pozyskania środków finansowych na inwestycje z funduszy UE oraz wykorzystanie walorów przyrodniczych miejscowości.

Podstawowym wyzwaniem jest także brak infrastruktury sportowej i rekreacyjnej oraz kulturalnej, stąd konieczność zagospodarowania przestrzennego terenu i budowa boiska w Niesłabinie.

#### IV. PLANOWANE INWESTYCJE W MIEJSCOWOŚCI NIESŁABIN

Plan odnowy miejscowości Niesłabin został stworzony po to, aby umożliwić realizację wielu działań ze strefy społeczno-kulturalnej i gospodarczej życia mieszkańców. Jest efektem wielu dyskusji społecznych, powstał na podstawie wytycznych środowiska lokalnego. Analizując mocne i słabe strony miejscowości, określono kilka najpilniejszych zadań, do realizacji w najbliższych latach.

Tabela 9. Planowane inwestycje

Nazwa projektu	Termin realizacji projektu	Szacunkowy koszt	Źródła finansowania	Spodziewane efekty
<b>Budowa boiska sportowego w Niesłabinie</b>	2015-2018	ok. 150 000 zł	Gmina Śrem, Fundusze unijne, Praca mieszkańców, Sponsoring	Zaspokojenie potrzeb społecznych w zakresie bazy sportowej
<b>Organizacja Festynu wioskowego</b>	2014-2020	ok. 10 000 zł /rok	Gmina Śrem, Fundusz sołecki, Fundusze WOW, Praca mieszkańców, Sponsoring	Zaspokojenie potrzeb społeczno-kulturalnych, zwiększenie integralności społeczeństwa
<b>Wyposażenie wsi w śmietniki</b>	2015rok	ok. 5 000 zł	Gmina Śrem, Fundusze unijne Praca mieszkańców, Sponsoring	Utrzymanie czystości wsi
<b>Budowa oświetlenia ulicznego</b>	2015-2020	ok. 40 000 zł	Gmina Śrem, Fundusz sołecki, Fundusze WOW, Sponsoring	Podniesienie bezpieczeństwa i jakości życia mieszkańców

<b>Wydanie publikacji o Nieslabinie</b>	2014-2020	ok. 4 000 zł	Gmina Śrem, Fundusze unijne, Fundusz sołecki, Fundusze WOW, Praca Sponsoring	Promocja wsi, podniesienie wiedzy społeczno-kulturalnej,
<b>Utworzenie strony internetowej wsi</b>	2014-2020	Ok. 3 000 zł	Gmina Śrem, Fundusze unijne, Fundusz sołecki, Fundusze WOW, Praca Sponsoring	Promocja miejscowości, baza informacyjna
<b>Remont i budowa chodników</b>	2015-2020	ok. 55 000 zł	Gmina Śrem, Fundusze unijne, Fundusz sołecki, Fundusze WOW, Praca	Podniesienie bezpieczeństwa i jakości życia mieszkańców
<b>Budowa siłowni zewnętrznej wraz z jej częściowym ogrodzeniem</b>	2014-2015	ok. 30 000 zł	Gmina Śrem, Fundusze unijne, Fundusz sołecki, Fundusze WOW, Praca	Zaspokojenie potrzeb rekreacyjnych
<b>Ochrona dziedzictwa kulturowego-rewitalizacja miejscowych świątek przydrożnych</b>	2015-2018	ok. 10 000 zł	Gmina Śrem, Fundusze unijne, Fundusz sołecki, Fundusze WOW, Praca	Rozwój kultury i miejscowego dziedzictwa
<b>Skwer kulturalno-integracyjny – budowa kręgu tanecznego</b>	2014-2017	ok. 8 000 zł	Gmina Śrem, Fundusze unijne, Fundusz sołecki, Fundusze WOW, Praca	Zaspokojenie potrzeb społeczno-kulturalnych, zwiększenie integralności

			Sponsoring	społeczeństwa
--	--	--	------------	---------------

Celem planowanych inwestycji jest odpowiedź na zidentyfikowane potrzeby lokalnej społeczności. Podstawowym zadaniem jest poprawa bezpieczeństwa, zaspokojenie potrzeb społeczno-kulturowych oraz sportowo-rekreacyjnych. Realizowane inwestycje stworzą przede wszystkim doskonałe warunki i możliwości do spotkań mieszkańców wsi, organizacji imprez okolicznościowych. Ogólnodostępne boisko sportowe będzie doskonałym miejscem, gdzie zwłaszcza młodzież i dzieci będą mogły spędzać wolny czas.

## **V. SYSTEM WDRAŻANIA, MONITOROWANIA ORAZ OCENY**

### **A) SYSTEM WDRAŻANIA**

System wdrażania Planu Odnowy Miejscowości jest realizowany w oparciu o system wdrażania pomocy strukturalnej Unii Europejskiej i programu Wielkopolska Odnowa Wsi.

Poszczególne projekty będą wdrażane w oparciu o zasady wydatkowania środków według źródeł ich pochodzenia. Korzystanie ze środków własnych, jak i środków unijnych wymusza konieczność sprostania wielu wymogom formalnym określonym w odrębnych przepisach.

### **INSTYTUCJA ZARZĄDZAJĄCA PLANEM ODNOWY MIEJSCOWOŚCI:**

Rolę Instytucji Zarządzającej będzie pełnił Sołtys wraz Radą Sołecką.

### **ZAKRES ZADAŃ INSTYTUCJI ZARZĄDZAJĄCEJ OBEJMUJE MIĘDZY INNYMI:**

- Ustalenie szczegółowych zasad i kryteriów realizacji Planu



- Zapewnienie zgodności realizacji Planu z poszczególnymi dokumentami programowymi wyższego rzędu, w tym w szczególności w zakresie zamówień publicznych, zasad konkurencji, ochrony środowiska, jak też zagwarantowanie przestrzegania zasad zawierania kontraktów publicznych
- Zbieranie danych statystycznych i finansowych na temat postępów wdrażania oraz przebiegu realizacji projektów w ramach Planu
- Zapewnienie przygotowania i wdrożenia planu działań w zakresie informacji i promocji Planu
- Przygotowanie rocznych raportów na temat wdrażania Planu, zbieranie informacji do rocznego raportu o nieprawidłowościach
- Dokonanie oceny po zakończeniu realizacji Planu.

#### **INSTYTUCJA WDRAŻAJĄCA PLAN ODNOWY MIEJSCOWOŚCI:**

Urząd Miejski w Śremie jako instytucja wdrażająca Plan Odnowy Miejscowości jest odpowiedzialny za:

- Kreowanie, przyjmowanie i składanie wniosków aplikacyjnych od instytucji podległych – beneficjentów pomocy,
- Kontrolę formalną składanych wniosków, ich zgodności z procedurami i z zapisami w Planie
- Ewentualne monitorowanie wdrażania poszczególnych projektów
- Zapewnienie informowania o współfinansowaniu przez UE realizowanych projektów.

## **B) SPOSOBY MONITOROWANIA I OCENY PLANU**

Znaczenie priorytetowe w monitorowaniu i stymulowaniu realizacji Planu Odnowy Miejscowości posiada Rada Miejska w Śremie. Instytucja Zarządzająca współpracuje z Burmistrzem, Zastępcą Burmistrza, Sekretarzem i Skarbnikiem, których główną rolą będzie monitorowanie przebiegu realizacji zadań zawartych w Planie oraz ewentualne interweniowanie w przypadku stwierdzenia spóźnień lub nieuzasadnionej rezygnacji z realizacji zadania.

## **C) METODY OCENY PLANU**

Skuteczność Planu Odnowy Miejscowości będzie poddawana bieżącej ocenie. Sprawowana ona będzie przez Burmistrza oraz Sołtysa.

## VI. SPIS TABEL, MAP I WYKRESÓW

Tabela 1. Położenie .....	6
Tabela 2. Przynależność administracyjna w skali kraju .....	8
Tabela 3. Powierzchnia sołectwa Niesłabin na tle kraju .....	9
Tabela 4. Liczba ludności .....	10
Tabela 5. Statystyka wszystkich mieszkańców wsi Niesłabin .....	10
Tabela 6. Informacje odnośnie bezrobocia .....	11
Tabela 7. Wykaz zabytków architektury na terenie wsi Niesłabin .....	14
Tabela 8. Analiza SWOT .....	19
Tabela 9. Planowane inwestycje .....	21
Mapa 1. Powiat Śremski .....	4
Mapa 2. Gmina Śrem .....	5
Mapa 3. Miejscowość Niesłabin .....	7
Wykres 1. ....	11

Uzasadnienie  
**UCHWAŁY NR .....**  
**RADY MIEJSKIEJ W ŚREMIE**  
z dnia .....2014 r.

**w sprawie zatwierdzenia Planu Odnowy Miejscowości Niesłabin  
na lata 2014-2020**

Opracowanie Planu Odnowy Miejscowości jest jednym z warunków uczestnictwa w ramach programu „Wielkopolska Odnowa Wsi 2013-2020”, który jest finansowany ze środków budżetu województwa wielkopolskiego. Program jest instrumentem realizacji „Strategii Rozwoju Województwa Wielkopolskiego do 2020 roku”.

Program ma na celu aktywizowanie środowisk wiejskich i dofinansowanie najlepszych pomysłów na rozwój małych społeczności wiejskich. W ramach programu wspierane są zarówno niewielkie przedsięwzięcia inwestycyjne, przyczyniające się do zagospodarowania przestrzeni publicznej na wsi jak i nieinwestycyjne, których celem jest integracja społeczności wiejskiej.

Sołectwa, które opracowały i konsekwentnie wdrażają Plan Odnowy Miejscowości będą mogły uczestniczyć w konkursach organizowanych w ramach programu „Wielkopolska Odnowa Wsi 2013-2020”.

W celu możliwości wnioskowania o dotację na realizację planowanych zadań podjęcie uchwały należy uznać za uzasadnione.

Burmistrz Śremu

**Adam Lewandowski**