

Projekt

z dnia 24 lutego 2014 r.
Zatwierdzony przez

**UCHWAŁA NR
RADY MIEJSKIEJ W ŚREMIE**

z dnia 2014 r.

**w sprawie zatwierdzenia Planu Odnowy Miejscowości Grodzewo na lata
2014-2020**

Na podstawie art. 18 ust. 2 pkt 15 ustawy z dnia 8 marca 1990 r. o samorządzie gminnym (Dz. U. z 2013 r., poz. 594, poz. 645, poz. 1318) Rada Miejska w Śremie uchwala, co następuje:

§ 1. Zatwierdza się Plan Odnowy Miejscowości Grodzewo na lata 2014 - 2020, przyjęty uchwałą Nr 1/2014 Zebrania Wiejskiego sołectwa Grodzewo z dnia 18 lutego 2014 r. stanowiący załącznik do niniejszej uchwały.

§ 2. Wykonanie uchwały powierza się Burmistrzowi Śremu.

§ 3. Uchwała wchodzi w życie z dniem podjęcia.

Burmistrz Śremu

Adam Lewandowski

Załącznik do Uchwały

.....
Rady Miejskiej w Śremie
z dnia

GMINA ŚREM

PLAN ODNOWY MIEJSCOWOŚCI:
Grodzewo

NA LATA 2014-2020



ŚREM

Luty 2014 r.



Spis treści

Spis treści	2
WSTĘP	3
Struktura dokumentu	4
I. Charakterystyka regionu – podstawowe informacje	5
1. Powiat Śremski – informacje podstawowe	5
2. Gmina Śrem – informacje podstawowe	6
3. Położenie Miejscowości Grodzewo	7
4. Przynależność administracyjna wsi Grodzewo	8
5. Historia miejscowości Grodzewo	9
6. Powierzchnia	12
7. Liczba ludności	12
8. Struktura przestrzenna miejscowości Grodzewo	14
II. Inwentaryzacja zasobów	14
1. Zasoby przyrodnicze	14
2. Dziedzictwo kulturowe	15
3. Infrastruktura społeczna	15
4. Infrastruktura techniczna	16
1.1 Komunikacja drogowa	16
1.2 Sieć wodociągowo-kanalizacyjna	16
1.3 Gospodarka odpadami	16
1.4 Sieci elektroenergetyczne	16
1.5 Sieci telekomunikacyjne	17
5. Kapitał ludzki i społeczny	17
III. Analiza swot miejscowości Grodzewo	17
IV. Planowane inwestycje w miejscowości Grodzewo	18
V. System wdrażania, monitorowania oraz oceny	20



WSTĘP

Opracowany w ramach działania Stowarzyszenia na Rzecz Wsi Grodzewo i udziału w programie „Wielkopolska Odnowa Wsi” plan odnowy miejscowości ma za zadanie określić obecną sytuację Sołectwa, wypuklić obszary, nad którymi Stowarzyszenie ma zamiar pracować przez najbliższe sześć lat, ale przede wszystkim ma wpływać na poprawę jakości życia na terenie Wsi Grodzewo i jej okolicach. Podstawowym zadaniem planu odnowy jest zaplanowanie działań Stowarzyszenia w celu poprawy kwestii społecznych i kulturalnych mieszkańców wsi, promowanie wsi Grodzewo, zachowanie dziedzictwa kulturowego i specyfiki obszaru, wzrost atrakcyjności turystycznej jak również wzrost aktywności mieszkańców i inwestycji miejscowości.

Obszar opisywany w niniejszym dokumencie zasługuje na szczególną uwagę ponieważ jest zlokalizowany na terenach wiejskich. Tereny te borykają się przede wszystkim ze specyficznymi problemami natury ekonomicznej, społecznej, infrastrukturalnej i środowiskowej.

Plan odnowy miejscowości Grodzewo to opracowanie, które jest wynikiem konsultacji Stowarzyszenia uchwalony w trakcie zebrań z mieszkańcami, którzy pragną pozyskać środki zewnętrzne dla osiągnięcia rozwoju rodzinnej miejscowości.



STRUKTURA DOKUMENTU

Plan Odnowy Miejscowości Grodzewo - Gmina Śrem – Województwo Wielkopolskie na lata 2014-2020, zwany w dalszej części niniejszego opracowania **Planem**, ma za zadanie analizę sytuacji występujących w opisywanym obszarze, uwypuklenie obszarów problemowych a przede wszystkim wskazanie możliwości rozwojowych opisywanego obszaru, m.in. przy udziale funduszy pomocowych Unii Europejskiej.

Niniejsze opracowanie jest dokumentem komplementarnym z innymi dokumentami planistycznymi sporządzonymi przez gminę Śrem oraz inne samorządy. W swojej treści wykorzystuje dokumenty źródłowe w postaci opracowań planistycznych: Urzędu Miejskiego w Śremie, Starostwa Powiatowego w Śremie, Urzędu Marszałkowskiego Województwa Wielkopolskiego. Ponadto, do prawidłowej analizy obszarów, które opisuje Plan wykorzystuje się wielokrotnie dane statystyczne pochodzące z różnych wiarygodnych źródeł tj. dane urzędów statystycznych oraz dane statystyczne opracowane przez instytucje samorządowe.

Z uwagi na poruszenie w niniejszym dokumencie zagadnień związanych z wykorzystaniem środków pomocowych UE oraz WOW wielokrotnie posilkowano się opracowaniami z tego zakresu tj. m.in. opisami różnych programów operacyjnych przewidzianych do realizacji na terenie Polski w latach 2007-2015, różnego rodzaju wytycznymi do tych programów itp.

Plan obejmuje położone w województwie wielkopolskim, powiecie śremskim, gminie Śrem, sołectwo **Grodzewo**.

Na potrzeby tego dokumentu przyjmuje się lata 2014-2020, w których będą realizowane, określone przez Plan, zadania. Dokument został sporządzony w lutym 2014r.

Struktura dokumentu podzielona jest na **cztery zasadnicze części**.

W pierwszej części Planu przedstawiono podstawowe informacje o powiecie śremskim, gminie Śrem, położenie miejscowości Grodzewo, jej historię, powierzchnię, liczbę ludności oraz strukturę przestrzenną.

W drugiej części Planu opisano następujące zagadnienia: aktualną sytuację społeczno - gospodarczą sołectwa Grodzewo, zasoby przyrodnicze, dziedzictwo kulturowe, infrastrukturę społeczną i techniczną.

W trzeciej części dokonano analizy SWOT. Oceniono mocne i słabe strony miejscowości Grodzewo. Przeanalizowano szanse rozwoju i zagrożenia.

W części czwartej przedstawiono najważniejsze zadania, sposób ich finansowania oraz orientacyjny czas realizacji

I. CHARAKTERYSTYKA REGIONU – PODSTAWOWE INFORMACJE

1. POWIAT ŚREMSKI – INFORMACJE PODSTAWOWE

Powiat śremski, utworzony w 1999 roku w ramach reformy administracyjnej, składa się z czterech jednostek administracyjnych: gminy wiejskiej Brodnica, oraz gmin miejsko-wiejskich: Dolsk, Książ Wielkopolski i Śrem. Cztery gminy obejmują łącznie obszar o powierzchni 574,7 km² – miasta 20,36 km², wsie 554,32 km². Obszar zamieszkiwany jest przez około 59 tys. osób, z tego 60 % mieszka w miastach. Siedzibą powiatu śremskiego jest miasto Śrem. Łącznie na terenie powiatu znajdują się 122 miejscowości wiejskie. Gminy powiatu śremskiego zrzeszone są obecnie w Unii Gospodarczej Regionu Śremskiego.

Mapa 1. Powiat Śremski



Źródło: <http://www.powiat-srem.pl/Podstrony/Powiat-sremski>

Powiat śremski położony jest w centralnej części województwa wielkopolskiego i znajduje się w odległości 42 km od aglomeracji województwa wielkopolskiego – Poznania. Graniczy on z powiatami: gostyńskim, jarocińskim, kościańskim, poznańskim i średzkim.

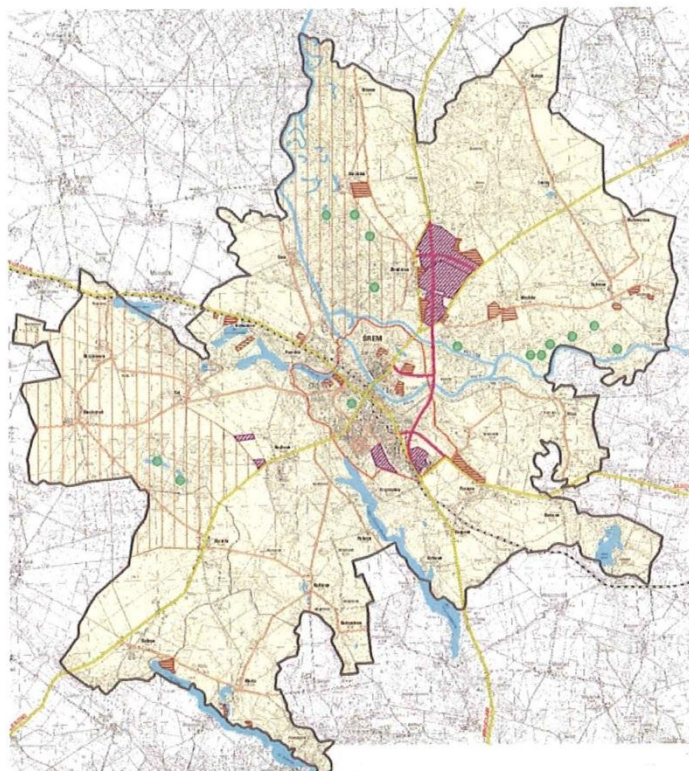
2. GMINA ŚREM – INFORMACJE PODSTAWOWE

Gmina Śrem usytuowana jest w zachodniej części Polski, w województwie wielkopolskim, nad rzeką Wartą i jest jedną z czterech gmin powiatu śremskiego.

Na terenie gminy znajdują się 33 sołectwa:

Binkowo, Borgowo, Bodzyniewo, Błociszewo, Dalewo, Dobczyn, Dąbrowa, Gaj, Góra, **Grodzewo**, Grzymysław, Kadzewo, Kaleje, Krzyżanowo, Kawcze, Luciny, Łęg, Marianowo, Mechlin, Mórka, Nochowo, Niestabin, Olsza-Bystrzek, Ostrowo, Orkowo, Petczyn, Psarskie, Pyszczę, Sosnowiec, Szymanowo, Wirginowo, Wyrzeka, Zbrudzewo.

Mapa 2. Gmina Śrem



Źródło: <http://www.srem.pl/Nasze-miasto/O-Sremie/Po-ozenie-geograficzne.aspx>

**3. POŁOŻENIE MIEJSCOWOŚCI GRODZEWO**

Sołectwo Grodzewo objęte niniejszym Planem należy do gminy Śrem, położonej w zachodniej części Polski, w środkowej części województwa wielkopolskiego oraz w centralnej części powiatu śremskiego.

Wieś Grodzewo położona jest w zachodniej Polsce, w środkowej części województwa wielkopolskiego, w powiecie śremskim w gminie Śrem. Znajduje się w odległości 44 km od Poznania i jest położona 10 km od Śremu.

Tabela 1. Położenie

WOJEWÓDZTWO WIELKOPOLSKIE	Wielkopolska położona jest w środkowo zachodniej części Polski i sąsiaduje z województwami: na północy z zachodniopomorskim i pomorskim, na wschodzie z województwem kujawsko-pomorskim i łódzkim, oraz województwem dolnośląskim i lubuskim na zachodzie, oraz opolskim na południu.
POWIAT ŚREMSKI	Powiat śremski znajduje się w centralnej części województwa wielkopolskiego i graniczy z powiatami: gostyńskim, jarocińskim, kościańskim, poznańskim i średzkim. W skład powiatu wchodzi cztery gminy: Brodnica, Dolsk, Książ Wielkopolski i Śrem.
GMINA ŚREM	Gmina Śrem położona jest na Nizinie Wielkopolsko-Kujawskiej, w środkowej części województwa wielkopolskiego, w zachodniej części Polski,
MIEJSCOWOŚĆ GRODZEWO	Miejscowość Grodzewo położona jest w powiecie śremskim województwa wielkopolskiego.

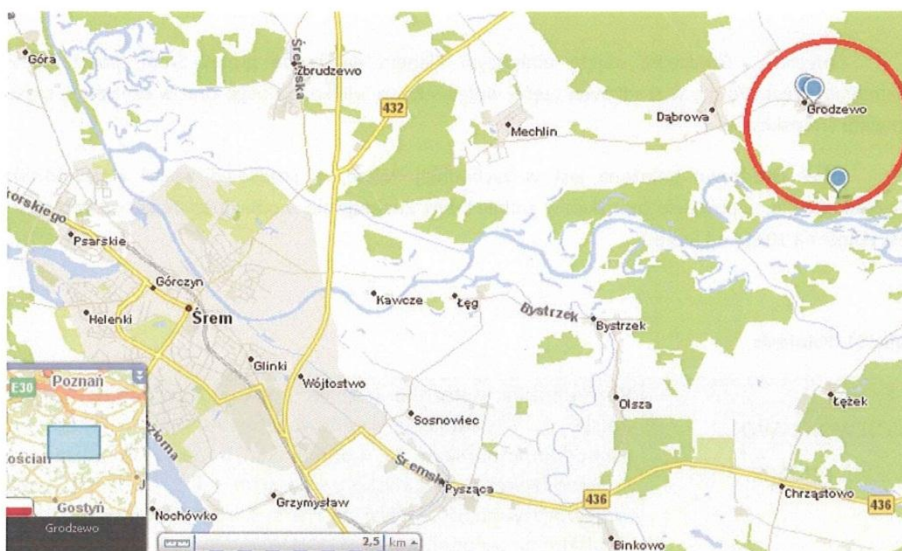
Źródło: Opracowanie własne

Plan Odnowy Miejscowości Grodzewo

CHARAKTERYSTYKA REGIONU – PODSTAWOWE INFORMACJE



Mapa 3. Miejscowość Grodzewo



Źródło: <http://mapa.targeo.pl/Grodzewo%20woj.%20wielkopolskie%20powiat%20śremski.%20gmina%20Śrem>

4. PRZYNALEŻNOŚĆ ADMINISTRACYJNA WSI GRODZEWO

Wieś Grodzewo pod względem administracyjnym wchodzi w skład powiatu śremskiego województwa wielkopolskiego, który złożony jest z czterech jednostek administracyjnych: gmin: Brodnica, Dolsk, Książ Wielkopolski i Śrem. Miejscowość Grodzewo znajduje się na terenie gminy Śrem, która obejmuje swoim zasięgiem 33 sołectwa. Gminy powiatu śremskiego powołały do życia Unię Gospodarczą Regionu Śremskiego, która jest skuteczną formą podtrzymywania więzi handlowo-gospodarczych pomiędzy gminami i samymi miejscowościami.

Tabela 2. Przynależność administracyjna w skali kraju

POLSKA	Państwo położone w Europie Środkowej nad Morzem Bałtyckim. Kraj jest podzielony na 16 województw, które dzielą się na 379 powiaty i dalej na 2479 gminy. Stolicą Polski jest Warszawa.
WOJEWÓDZTWO WIELKOPOLSKIE	Województwo w środkowo-zachodniej Polsce podzielone na powiaty: grodzkie – 4, ziemskie – 31, oraz gminy: miejskie – 19, miejsko-wiejskie – 90 i wiejskie – 117. Stolicą województwa wielkopolskiego jest Poznań.
POWIAT ŚREMSKI	Powiat śremski znajduje się w centralnej części województwa wielkopolskiego. W skład powiatu wchodzi: gminy miejsko-wiejskie: Dolsk, Książ Wielkopolski, Śrem, oraz gmina wiejska: Brodnica. Siedzibą powiatu śremskiego jest miasto Śrem.
GMINA ŚREM	Gmina Śrem jest gminą miejsko-wiejską, wchodzącą w skład powiatu śremskiego. Składa się na nią 32 sołectwa. Siedzibą gminy to Śrem.
MIEJSCOWOŚĆ GRODZEWO	Miejscowość Grodzewo jest sołectwem w gminie Śrem.

Źródło: Opracowanie własne

5. HISTORIA MIEJSCOWOŚCI GRODZEWO

Osady na terenie dzisiejszej Dąbrowy i Grodzewa wspominane są w dokumentach w roku 1395. Natomiast jako oddzielna od Dąbrowy osada Grodzewo zwane „Dąbrowskie Olędry” datowana jest na rok 1785.

Sprowadzeni zostali tam osadnicy z Niemiec i Śląska.

Pierwotnie osada nazywała się Dombrowo Hauland, a w latach od 1906 do 1916 Eichenstein.

Prawdopodobnie osadnicy zostali sprowadzeni na podstawie tak zwanego prawa olęderskiego, a ich podstawowym zadaniem było zagospodarowanie i osuszenie podmokłych terenów. Do dziś w Grodzewie można zobaczyć resztki systemu kanałów odwadniających łąki.

Plan Odnowy Miejscowości Grodzewo

CHARAKTERYSTYKA REGIONU – PODSTAWOWE INFORMACJE



Olędry to pierwotnie osadnicy z Fryzji i Niderlandów, najczęściej wyznania mennonickiego. „Olędry” (Holländer, Hauland) albo „Olendry” - były nazwą osad zakładanych przeważnie na nizinach nadrzecznych obfitujących w łąki i pastwiska sprzyjające hodowli bydła. Osadnicy zajmowali się głównie uprawą roli, pszczelarstwem, tkactwem. (więcej o Olędрах w zakładce na naszej stronie).

Historycznie Grodzewo zamieszkiwały głównie rodziny o niemieckobrzmiących nazwiskach. Poniżej spis mieszkańców Grodzewa/Eichenstein 1853-1854

Rezess von Dąbrowa Hauland [Weide-Abloesungs Rezess, Kreis Schriimm] Eichenstein			
sygnatura: 49		daty: 1853-1854	
Imie	Nazwisko	Inne nazwiska	Opis
Johann George	Gutsch		
Paul	Gala		
Samuel	Gutsch		
Gottfried	Fitzner		
George	Jaensch		
Gottfried	Fiedler		
Johann Samuel	Jaensch		
George	Jaensch		
Gottfried	Reich		
Martin	Jaensch		
Tobias	Reich		
Gottlieb	Reich		

Plan Odnowy Miejscowości Grodzewo

CHARAKTERYSTYKA REGIONU – PODSTAWOWE INFORMACJE



Carl	Haberland		
Gottlieb	Reich		junior
Gottlieb	Fiedler		

Źródło: <http://www.grodzewo.pl/index.html>

Dzięki internetowi możemy śledzić losy niektórych z dawnych emigrantów z Grodzewa. Na przykład rodziny Hueske. August Hueske urodzony 14 Maja 1834 roku w Grodzewie ożenił się z Emilią Grauwunder z Dąbrowy (ur 18 Lipca 1836). Wyjechali wraz z dziećmi za chlebem do Stanów Zjednoczonych Ameryki Północnej w roku 1881. Wpierw zamieszkali w Waszyngtonie Teksas., później w Mc Lennan stanTeksas. August Hueske miał pięcioro dzieci i zmarł w McGregor w roku 1894. Prawdopodobnie córka lub wnuczka tych Grodzewian, Otylia, wyszła za mąż w stanie Waszyngton w 1906 roku

<http://files.usgwarchives.net/tx/washington/vitals/marriages/malee.txt>

Ebering James Hueske Otilie 15 300 Oct/04/1906 10472

Pani Carolyn Lillard z MCGregor Tx, krewna wymienionej powyżej rodziny, poszukiwała informacji o Grodzewie jeszcze kilka lat temu.

W obrębie wsi znajduje się stary cmentarz, niestety dziś zaniedbany. Najstarszy nagrobek to Ernst Jaensch – prawdopodobnie ktoś z krewnych Johanna Samuela, Georgea, Martina wymienionych w spisie z roku 1853-1854, powyżej .

Według mieszkańców wsi ostatnią osobą pochowaną na tym cmentarzu była Marta Siepke (zm. 1952)– jedyna osoba z pośród mieszkańców, która po 1945 roku zdecydowała się pozostać w Grodzewie.



6. POWIERZCHNIA

Gmina Śrem obejmuje swoją powierzchnią 205, 83 km², z czego 3/4 powierzchni stanowią użytki rolne, w których dominują grunty orne. Na terenie miejskim zdecydowaną większość stanowią grunty zabudowane i zurbanizowane.

Tabela 3. Powierzchnia sołectwa Grodzewo na tle kraju

POLSKA	312 679 km²
WOJEWÓDZTWO WIELKOPOLSKIE	29 826, 51 km ²
POWIAT ŚREMSKI	574, 41 km ²
GMINA ŚREM	205, 83 km ²
SOŁECTWO GRODZEWO	186,74 ha

Źródło: <http://www.stat.gov.pl/poznan/> oraz
<http://prawomiejscowe.pl/institution/19917/legact/160650/GetFile/Uchwa%C5%82a.doc>.

7. LICZBA LUDNOŚCI

Gminę Śrem zamieszkuje 41 130 (dane na 1 czerwca 2010 r.) osób, z czego 25 % to mieszkańcy terenów wiejskich. W strukturze demograficznej gminy dominują kobiety (51,49%), jednak mężczyźni dominują w młodszych grupach wiekowych.

Tabela 4. Liczba ludności

POLSKA	38 173 700
WOJEWÓDZTWO WIELKOPOLSKIE	3 408 281
POWIAT ŚREMSKI	59 307
GMINA ŚREM	41 130
MIEJSCOWOŚĆ GRODZEWO	121

Źródło: Urząd Miejski w Śremie, Soltys Wsi Grodzewo

Tabela 5. Statystyka wszystkich mieszkańców (stan na 19-02-2014)

Liczba mieszkańców			
Dzieci	Mężczyźni powyżej 18 lat	Kobiety powyżej 18 lat	Najstarsza mieszkanka, wiek 91 lat
26	50	44	1
Razem:			121

Źródło: Obliczenia własne

Tabela 7. Statystyka stałych mieszkańców miejscowości Grodzewo wg wieku i płci (stan na 19.02.2014)

Wiek	Mężczyźni			Kobiety			Wszyscy		
	Stali	Czasowi	Razem	Stali	Czasowi	Razem	Stali	Czasowi	Razem
0 do 2 lat	1	0	1	1	0	1	2	0	2
3 lat	1	0	1	1	0	1	2	0	2
4 do 5 lat	2	0	2	0	0	0	2	0	2
6 lat	0	0	0	0	0	0	0	0	0
7 lat	0	0	0	1	0	1	1	0	1
8 do 12 lat	5	0	5	2	0	2	7	0	7
13 do 15 lat	1	0	1	5	0	5	6	0	6
16 do 17 lat	1	0	1	0	0	0	1	0	1
18 lat	0	0	0	1	0	1	1	0	1
19 do 65 lat (mężczyźni)	33	0	33	30	0	30	63	0	63
19 do 60 lat (kobiety)									
powyżej 66 lat	2	0	2	0	0	0	2	0	2
powyżej 61 lat	0	0	0	4	0	4	4	0	4
powyżej 80 lat	0	0	0	3	0	3	3	0	3
łącznie	46	0	46	48	0	48	94	0	94

Źródło: Urząd Miejski w Śremie



8. STRUKTURA PRZESTRZENNA MIEJSCOWOŚCI GRODZEWO

Cechą charakterystyczną struktury przestrzennej gminy Śrem jest układ osadniczy, który wykształcił się z ulicówek lub układów jednorodzinnych. Zabudowa jest przede wszystkim mniej lub bardziej zwarta, na działkach wytworzonych bezpośrednio przy drodze wiejskiej. W większości przypadków zabudowy w gminie Śrem pochodzą z drugiej poł. XIX w. oraz z pierwszej poł. XX w.

Na terenie gminy Śrem i wielu gminnych miejscowości znajdują się zabytkowe obiekty pałacowe z folwarkami i starodawną zabudową. Cechą wyróżniającą strukturę przestrzenną są podworskie parki ze starym i rzadkim drzewostanem. Zabytkowe i cenne obiekty wymagają podjęcia pilnych i niezbędnych działań o charakterze restauracyjnym, których celem jest przywrócenie zabytkowym budowlom dawniejszej formy architektonicznej. Prace restauratorskie przeprowadzane są w oparciu o zachowane materiały archiwalne, takie jak plany czy zdjęcia.

Zabudowa zagrodowa, składająca się z budynku mieszkalnego oraz jednego lub dwóch budynków gospodarczych, jest nadal charakterystycznym elementem wsi Grodzewo.

Stałym elementem krajobrazu wsi Grodzewo jest las, przy którym wieś się.

II. INWENTARYZACJA ZASOBÓW

1. ZASOBY PRZYRODNICZE

Powiat śremski obejmuje swoim zasięgiem terytorialnym trzy regiony geograficzno-przyrodnicze. W środkowej części powiatu znajduje się Pradolina Warszawsko – Berlińska. Rzeka Warta natomiast oddziela Pojezierze Wielkopolskie na północy od Pojezierza Leszczyńskiego na południu. Tereny Ziemi Śremskiej mają charakter nizinny oraz pojezierny. Ponadto, na obszarze powiatu śremskiego występuje szeroka pradolina, liczne jeziora rynnowe oraz wzgórza moreny czołowej. W północnej części powiat śremski ma charakter płaski.

Krajobraz wiejski powiatu śremskiego wyróżnia się występowaniem parków podworskich oraz starym i różnorodnym drzewostanem.

Na obszarze gminy Śrem znajdują się przede wszystkim formy czwartorzędowe, glacialne i fluwioglacialne. Na wysoczyznach dominują formy akumulacji lądolodu, w tym głównie gliny zwalowe, zaś w dnach starorzeczy występują torfy oraz namuły.

Do podstawowych złóż surowcowych występujących na terenie gminy Śrem należą surowce ilaste, kruszywa, gaz ziemny.

Na terenie gminy dominują gleby biellicowe i pseudobiellicowe, brunatne właściwe i wylugowane oraz czarne ziemie. W większości przypadków są to gleby, które są zaliczane do klasy III i IV.

Plan Odnowy Miejscowości Grodzewo

INWENTARYZACJA ZASOBÓW



Pod względem uwarunkowań klimatycznych gmina Śrem należy do Dzielnicy Środkowej, która zaliczana jest do dzielnic cieplejszych. Występują tu również zachodnie wiatry znad Oceanu Atlantyckiego.

Na terenie gminy Śrem występują następujące obiekty przyrodnicze o charakterze chronionym:

- Rezerwat "Czmoń",
- Park Krajobrazowy im. gen. D. Chłapowskiego,
- Rogaliński Park Krajobrazowy,
- Zespół Przyrodniczo-Krajobrazowy "Łęgi Mechlińskie",
- 13 użytków ekologicznych,
- 56 pomników przyrody.

2. DZIEDZICTWO KULTUROWE

Tabela 8. Wykaz zabytków architektury na terenie wsi Grodzewo

Lp.	OBIEKT	CZAS POWSTANIA
1.	Szkoła, obecnie baza wypoczynkowa Hufca ZHP	Początki XX wiek
2.	cmentarz ewangelicki	I połowa XIX w.

Źródło: <http://www.grodzewo.pl/index.html>

3. INFRASTRUKTURA SPOŁECZNA

W roku 2013 we wsi Grodzewo rozpoczęto zagospodarowywanie gruntu pod plac zabaw i boisko do gry w piłkę.

W roku 2011 zostało założone Stowarzyszenie na Rzecz Wsi Grodzewo.

Powiat śremski cechuje się rozbudowaną siecią szlaków dla rowerzystów, która liczy obecnie 323,7 km. Sieć szlaków rowerowych łączy miasta i wsie atrakcyjne pod względem historycznym i turystycznym, w tym między innymi miejscowość Grodzewo. Długość szlaków rowerowych wynosi zazwyczaj od 7,9 km do 68,5 km.

4. INFRASTRUKTURA TECHNICZNA

1.1 Komunikacja drogowa

Układ komunikacyjny gminy Śrem składa się z dróg kołowych wojewódzkich, powiatowych i gminnych, które łączą Śrem z Poznaniem, Środą Wielkopolską, Jarocinem, Leszmem, Gostyniem i Czempiniem. Śrem odgrywa także rolę lokalnego węzła drogowego przy szosie Poznań-Rawicz. Z miasta drogi prowadzą do Wrześni, Leszna, Głuchowa i Kościana.

W samej wsi występuje droga asfaltowa, wiodąca przez wieś, a także kilka dróg o podłożu gruntowym.

1.2 Sieć wodociągowo-kanalizacyjna

W gminie Śrem funkcjonuje pięć stacji uzdatniania wody, położonych w Śremie, Orkowie, Gaju, Dąbrowie i Nochowie. Przedsiębiorstwem zaopatrującym mieszkańców gminy w wodę jest Przedsiębiorstwo Wodociągów i Kanalizacji w Śremie Sp. z o.o.

Gmina jest praktycznie w 100 % zwodociągowana. Przewiduje się również rozbudowę sieci na terenach przeznaczonych pod nowe inwestycje.

Wieś Grodzewo, jest podłączona do miejskiej sieci kanalizacyjnej.

1.3 Gospodarka odpadami

W gminie Śrem za wywóz odpadów komunalnych odpowiada Przedsiębiorstwo Gospodarki Komunalnej w Śremie Sp. z o.o.. Obsługuje ono także wieś Grodzewo.

1.4 Sieci elektroenergetyczne

Na terenie gminy Śrem znajduje się linia wysokiego napięcia relacji Września - Środa - Śrem - Leszno.

Na obszarach wiejskich i na obrzeżach miasta, w tym na terenie wsi **Grodzewo**, sieć średniego napięcia ma charakter napowietrzny, a stacje transformatorowe wymagają remontu lub pobudowania nowych urządzeń. Linie średniego napięcia zasilające tereny wiejskie charakteryzują się znacznymi długościami o dużej liczbie odgałęzień oraz częściowo małymi przekrojami przewodów, które nie są dostosowane do szczytowego obciążenia. Dla poprawy zaopatrzenia w energię elektryczną istnieje potrzeba wybudowania nowych stacji wraz z liniami doprowadzającymi na obszarze miasta i wsi.



1.5 Sieci telekomunikacyjne

Na terenie Pyszącej usługi telekomunikacyjne dostarczane są przez TP S.A. Dodatkowo można korzystać z sieci telefonii komórkowej. Mają tutaj zasięg wszyscy operatorzy telefonii komórkowej, występujący na rynku polskim. Internet dostarczany jest po łączach telekomunikacyjnych oraz drogą radiową. Problem stanowi jednak dostęp do łączy szerokopasmowych.

5. KAPITAŁ LUDZKI I SPOŁECZNY

Niestety wieś Grodzewo nie posiada centrum edukacyjno-społecznego jest świetlica wiejska, mimo to, ludność stara się integrować. Założone zostało Stowarzyszenie na Rzecz Odnowy Wsi Grodzewo, którego głównym celem oprócz poprawy jakości życia społeczności jest jego integracja.

III. ANALIZA SWOT MIEJSCOWOŚCI GRODZEWO

Poniżej w tabeli 9, zostały podsumowane silne i słabe strony wsi Grodzewo oraz szanse rozwoju i zagrożenia dla tego rozwoju.

Tabela 9. Analiza SWOT

Mocne Strony	Słabe Strony
<ul style="list-style-type: none">▪ niewielka odległość od Poznania oraz Śremu▪ brak przemysłu zanieczyszczającego środowisko przyrodnicze▪ wysoki poziom zaangażowania mieszkańców w sprawy lokalne▪ rozwój budownictwa mieszkalnego▪ duża oferta działek pod budownictwo mieszkaniowe	<ul style="list-style-type: none">▪ ograniczony dostęp do kultury i różnych form rozrywki▪ brak dostępności do infrastruktury teleinformatycznej oraz łączy szerokopasmowych

Plan Odnowy Miejscowości Grodzewo

PLANOWANE INWESTYCJE W MIEJSCOWOŚCI GRODZEWO



Szanse	Zagrożenia
<ul style="list-style-type: none">wykorzystanie możliwości zewnętrznego wsparcia, w tym unijnegorozbudowa i poprawa infrastruktury transportowejrozwój oferty rozrywkowej i kulturowejnapływ ludności z innych miejscowościrozwój współpracy partnerskiejrozwój sieci teleinformatycznych	<ul style="list-style-type: none">wzrost zanieczyszczenia oraz zagrożeń dla środowiska przyrodniczegomigracja ludzi młodychniskie wydatki inwestycyjne na infrastrukturęproces ubożenia niektórych grup społecznych i pogorszenie się sytuacji finansowej społeczeństwaduży odsetek działalności rolniczejsłaby rozwój sektora usług

Podsumowanie:

Mocną stroną wsi Grodzewo jest wysoki wskaźnik osób w wieku produkcyjnym i młodych oraz znaczący wzrost terenów przeznaczonych pod budownictwo mieszkaniowe. Dodatkowo szansę stanowi możliwość pozyskania środków finansowych na inwestycje z funduszy UE oraz wykorzystanie walorów przyrodniczych miejscowości.

Podstawowym wyzwaniem jest także brak infrastruktury sportowej i rekreacyjnej oraz kulturalnej, stąd konieczność rozbudowy placu zabaw i boiska w Grodzewie.

IV. PLANOWANE INWESTYCJE W MIEJSCOWOŚCI GRODZEWO

Plan odnowy miejscowości Grodzewo został stworzony po to, aby umożliwić realizację wielu działań ze strefy społeczno-kulturalnej i gospodarczej życia mieszkańców. Jest efektem wielu konsultacji społecznych, powstał na podstawie wytycznych środowiska lokalnego. Analizując mocne i słabe strony miejscowości, określono kilka najpilniejszych zadań, do realizacji w najbliższych latach.

Plan Odnowy Miejscowości Grodzewo

PLANOWANE INWESTYCJE W MIEJSCOWOŚCI GRODZEWO



Tabela 10. Planowane inwestycje

Nazwa projektu	Termin realizacji projektu	Szacunkowy koszt	Źródła finansowania	Spodziewane efekty
Rozbudowa placu zabaw i boiska sportowego w Grodzewo	2014-2016	ok. 40 000 zł	Gmina Śrem, Fundusze unijne, Praca Stowarzyszenia i mieszkańców, Sponsoring	Zaspokojenie potrzeb społecznych w zakresie bazy sportowej
Coroczna organizacja Festynu majowego wsi Grodzewo	2014-2020	ok. 15 000 zł /rok	Gmina Śrem, Fundusz sołecki, Fundusze WOW, Praca Stowarzyszenia i mieszkańców, Sponsoring	Zaspokojenie potrzeb społeczno-kulturalnych, zwiększenie integralności społeczeństwa Grodzewa
Wyposażenie wsi w śmietniki	2014 rok	ok. 5 000 zł	Gmina Śrem, Fundusze unijne Praca Stowarzyszenia i mieszkańców, Sponsoring	Utrzymanie czystości we wsi Grodzewo
Energooszczędne oświetlenie dróg dojazdowych do posesji i doświetlenie drogi głównej	2015-2018	ok. 340 000 zł	Gmina Śrem, Fundusz sołecki, Fundusze WOW, Praca Stowarzyszenia i mieszkańców, Sponsoring	Podniesienie standardu drogi, którą dojeżdżają mieszkańcy do swoich posesji
Wakacyjne warsztaty i kursy samoobrony na Świeżym powietrzu	2014-2020	ok. 10 000 zł/rok	Gmina Śrem, Fundusze unijne, Fundusz sołecki, Fundusze WOW, Praca Stowarzyszenia i mieszkańców, Sponsoring	Organizacja czasu wakacyjnego dla dzieci i młodzieży wsi Grodzewo



Celem planowanych inwestycji jest odpowiedź na zidentyfikowane potrzeby lokalnej społeczności. Podstawowym zadaniem jest stworzenie integracja społeczeństwa i poprawa oświetlenia miejscowości, zaspokojenie potrzeb społeczno-kulturowych oraz sportowo-rekreacyjnych. Realizowane inwestycje stworzą przede wszystkim doskonałe warunki i możliwości do spotkań mieszkańców wsi, organizacji imprez okolicznościowych. Ogólnodostępny plac zabaw i boisko sportowe będzie doskonałym miejscem, gdzie zwłaszcza młodzież i dzieci będą mogły spędzać wolny czas.

V. SYSTEM WDRAŻANIA, MONITOROWANIA ORAZ OCENY

A) SYSTEM WDRAŻANIA

System wdrażania Planu Odnowy Miejscowości jest realizowany w oparciu o system wdrażania pomocy strukturalnej Unii Europejskiej i programu Wielkopolska Odnowa Wsi.

Poszczególne projekty będą wdrażane w oparciu o zasady wydatkowania środków według źródeł ich pochodzenia. Korzystanie ze środków własnych, jak i środków unijnych wymusza konieczność sprostania wielu wymogom formalnym określonym w odrębnych przepisach.

INSTYTUCJA ZARZĄDZAJĄCA PLANEM ODNOWY MIEJSCOWOŚCI:

Rolę Instytucji Zarządzającej będzie pełnił sołtys wraz Radą Sołecką i Stowarzyszeniem na Rzecz Odnowy Wsi Grodzewo.

ZAKRES ZADAŃ INSTYTUCJI ZARZĄDZAJĄCEJ OBEJMUJE MIĘDZY INNYMI:

- Ustalenie szczegółowych zasad i kryteriów realizacji Planu
- Zapewnienie zgodności realizacji Planu z poszczególnymi dokumentami programowymi wyższego rzędu, w tym w szczególności w zakresie zamówień publicznych, zasad konkurencji, ochrony środowiska, jak też zagwarantowanie przestrzegania zasad zawierania kontraktów publicznych

Plan Odnowy Miejscowości Grodzewo

SYSTEM WDRAŻANIA, MONITOROWANIA ORAZ OCENY



- Zbieranie danych statystycznych i finansowych na temat postępów wdrażania oraz przebiegu realizacji projektów w ramach Planu
- Zapewnienie przygotowania i wdrożenia planu działań w zakresie informacji i promocji Planu
- Przygotowanie rocznych raportów na temat wdrażania Planu, zbieranie informacji do rocznego raportu o nieprawidłowościach
- Dokonanie oceny po zakończeniu realizacji Planu.

INSTYTUCJA WDRAŻAJĄCA PLAN ODNOWY MIEJSCOWOŚCI:

Urząd Miejski w Śremie jako instytucja wdrażająca Plan Odnowy Miejscowości jest odpowiedzialny za:

- Kreowanie, przyjmowanie i składanie wniosków aplikacyjnych od instytucji podległych – beneficjentów pomocy,
- Kontrolę formalną składanych wniosków, ich zgodności z procedurami i z zapisami w Planie
- Ewentualne monitorowanie wdrażania poszczególnych projektów
- Zapewnienie informowania o współfinansowaniu przez UE realizowanych projektów.

B) SPOSOBY MONITOROWANIA I OCENY PLANU

Znaczenie priorytetowe w monitorowaniu i stymulowaniu realizacji Planu Odnowy Miejscowości posiada Rada Miejska w Śremie. Instytucja Zarządzająca współpracuje z Burmistrzem, Zastępcą Burmistrza, Sekretarzem i Skarbnikiem, których główną rolą będzie monitorowanie przebiegu realizacji zadań zawartych w Planie oraz ewentualne interweniowanie w przypadku stwierdzenia spóźnień lub nieuzasadnionej rezygnacji z realizacji zadania.

C) METODY OCENY PLANU

Skuteczność Planu Odnowy Miejscowości będzie poddawana bieżącej ocenie. Sprawowana ona będzie przez Burmistrza oraz Sołtysa.

- 21 -

Burmistrz Śremu

Adam Lewandowski

Uzasadnienie
UCHWAŁY NR
RADY MIEJSKIEJ W ŚREMIE
z dnia2014 r.

**w sprawie zatwierdzenia Planu Odnowy Miejscowości Grodzewo
na lata 2014-2020**

Opracowanie Planu Odnowy Miejscowości jest jednym z warunków uczestnictwa w ramach programu „Wielkopolska Odnowa Wsi 2013-2020”, który jest finansowany ze środków budżetu województwa wielkopolskiego. Program jest instrumentem realizacji „Strategii Rozwoju Województwa Wielkopolskiego do 2020 roku”.

Program ma na celu aktywizowanie środowisk wiejskich i dofinansowanie najlepszych pomysłów na rozwój małych społeczności wiejskich. W ramach programu wspierane są zarówno niewielkie przedsięwzięcia inwestycyjne, przyczyniające się do zagospodarowania przestrzeni publicznej na wsi jak i nieinwestycyjne, których celem jest integracja społeczności wiejskiej.

Sołectwa, które opracowały i konsekwentnie wdrażają Plan Odnowy Miejscowości będą mogły uczestniczyć w konkursach organizowanych w ramach programu „Wielkopolska Odnowa Wsi 2013-2020”.

W celu możliwości wnioskowania o dotację na realizację planowanych zadań podjęcie uchwały należy uznać za uzasadnione.

Burmistrz Śremu

Adam Lewandowski