

**UCHWAŁA NR 587/L/2024  
RADY MIEJSKIEJ W ŚREMIE**

z dnia 31 stycznia 2024 r.

**w sprawie przystąpienia do sporządzenia miejscowego planu  
zagospodarowania przestrzennego terenu górniczego w Lucinach - złoża  
kruszywa naturalnego „Luciny VII”**

Na podstawie art. 14 ust. 1 ustawy z dnia 27 marca 2003 r. o planowaniu i zagospodarowaniu przestrzennym (Dz. U. z 2023 r. poz. 977, z późn. zm.<sup>1)</sup>) Rada Miejska w Śremie uchwala, co następuje:

§ 1. Przystępuje się do sporządzenia miejscowego planu zagospodarowania przestrzennego terenu górniczego w Lucinach - złoża kruszywa naturalnego „Luciny VII”.

§ 2. Granicę obszaru objętego projektem miejscowego planu przedstawiono na mapie, stanowiącej załącznik graficzny do niniejszej uchwały, będącej jej integralną częścią.

§ 3. Wykonanie uchwały powierza się Burmistrzowi Śremu.

§ 4. Uchwała wchodzi w życie z dniem podjęcia.

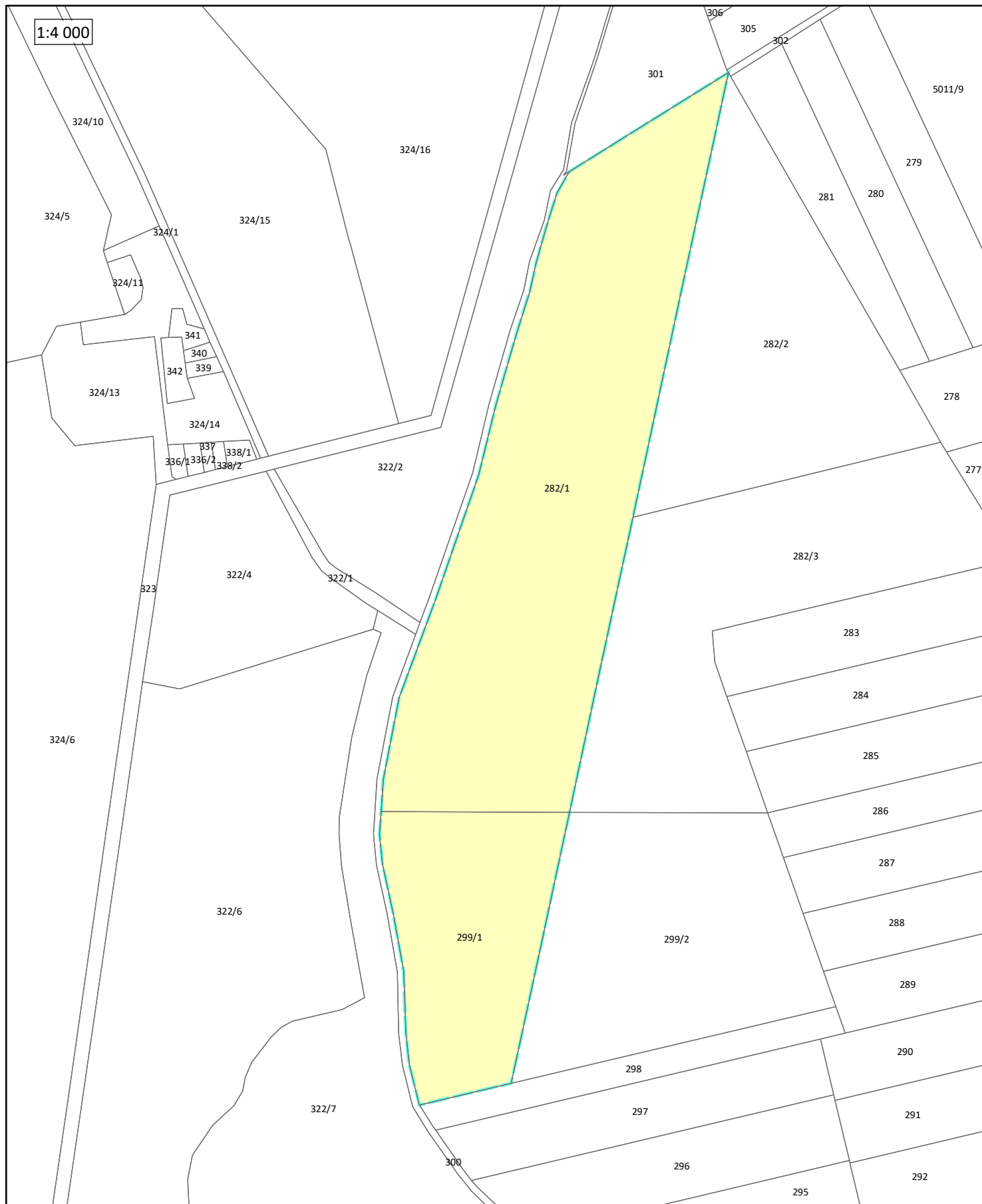
Przewodnicząca Rady

**Katarzyna Sarnowska**

---

<sup>1)</sup>Zmiany tekstu jednolitego wymienionej ustawy zostały ogłoszone w Dz. U. z 2023 r. poz. 1506, 1597, 1688, 1890, 2029 i 2739.

Granica obszaru objętego projektem miejscowego planu zagospodarowania przestrzennego  
dla terenu górniczego w Lucinach - złoża kruszywa naturalnego „Luciny VII”



granica opracowania

Przewodnicząca Rady

Katarzyna Sarnowska

Uzasadnienie

**UCHWAŁY NR 587/L/2024  
RADY MIEJSKIEJ W ŚREMIE**

z dnia 31 stycznia 2024 r.

**w sprawie przystąpienia do sporządzenia miejscowego planu  
zagospodarowania przestrzennego terenu górniczego w Lucinach - złoża  
kruszywa naturalnego „Luciny VII”**

Zgodnie z art. 14 ust. 1 ustawy z dnia 27 marca 2003 r. o planowaniu i zagospodarowaniu przestrzennym w celu ustalenia przeznaczenia terenów, w tym dla inwestycji celu publicznego oraz określenia sposobów ich zagospodarowania i zabudowy, rada gminy podejmuje uchwałę o przystąpieniu do sporządzenia miejscowego planu zagospodarowania przestrzennego.

Burmistrz Śremu wykonał analizę zasadności przystąpienia do planu miejscowego, przygotował materiały geodezyjne oraz ustalił zakres prac planistycznych.

Granice opracowania ustalono zgodnie z decyzją Marszałka Województwa Wielkopolskiego z dnia 20.10.2023 r. znak DSK-V.7427.62.2023 zatwierdzającą dokumentację geologiczną złoża kruszywa naturalnego „Luciny VII”.

Analizie poddano obszar położony w Lucinach, obejmujący działki o nr ewid. 282/1 i 299/1 o łącznej powierzchni ok. 10 ha.

Stosownie do art. 95 ust. 1 pkt 1 ustawy z dnia 9 czerwca 2011 r. – Prawo geologiczne i górnicze (Dz. U. z 2023 r. poz. 633, 1688 i 2029) udokumentowane złoża kopalin podlegają ochronie w procesie planowania i zagospodarowania przestrzennego, w celu zabezpieczenia możliwości ich eksploatacji lub wykorzystania.

W orzecznictwie podkreśla się, że zagospodarowanie terenów położonych na obszarze złoża powinno uwzględniać istnienie złoża tak, aby możliwa była jego eksploatacja w przyszłości (np. wyrok NSA z dnia 10 stycznia 2018 r. sygn. akt II OSK 356/17, wyrok NSA z dnia 1 grudnia 2015 r. sygn. akt II OSK 2323/15, wyrok WSA w Warszawie z dnia 18 sierpnia 2016 r. sygn. akt IV SA/Wa 884/16, wyrok WSA w Poznaniu z dnia 28 kwietnia 2016 r. sygn. akt IV SA/Po 826/15).

Podkreśla się, że celem racjonalnej gospodarki złożami jest m.in. możliwie maksymalne wykorzystanie zasobów, minimalizacja strat zasobów przy równoczesnej minimalizacji ryzyka związanego z prowadzeniem eksploatacji i minimalizacji szkód w środowisku. Z kolei sama ochrona złóż (rozpoznanych i perspektywicznych) sprowadza się do ochrony powierzchni przed zagospodarowaniem uniemożliwiającym eksploatację. Wiąże się zatem z podjęciem działań na rzecz zachowania możliwości gospodarczego wykorzystania rozpoznanych zasobów kopalin poprzez zabezpieczenie dostępności terenów złożowych do ich eksploatacji czy ograniczaniem przeznaczania terenów występowania złóż na cele wykluczające możliwość ich eksploatacji. Ochrona niezagospodarowanych złóż kopalin, rozumiana jako ochrona terenów ich występowania przed zagospodarowaniem wykluczającym eksploatację złoża, powinna być realizowana w ramach planowania przestrzennego.

Bez wątpienia elementem racjonalnej gospodarki złożami jest wykorzystanie terenu poeksploatacyjnego w sposób przyjazny dla środowiska. Najczęstszym kierunkiem rekultywacji jest kierunek rolny lub leśny albo zagospodarowanie na cele rekreacyjne.

W myśl art. 126 ust. 2 ustawy z dnia 27 kwietnia 2001 r. – Prawo ochrony środowiska (Dz. U. z 2024 r. poz. 54) podejmujący eksploatację złóż kopaliny lub prowadzący tę eksploatację jest obowiązany przedsiębrać środki niezbędne do ochrony zasobów złoża, jak również do ochrony powierzchni ziemi oraz wód powierzchniowych i podziemnych, sukcesywnie prowadzić rekultywację terenów poeksploatacyjnych oraz przywracać do właściwego stanu inne elementy przyrodnicze.

Zasadniczym celem opracowania jest umożliwienie eksploatacji kopaliny ze złoża, co uniemożliwia obowiązujący od 2019 r. miejscowy plan zagospodarowania przestrzennego obszaru „Tesiny”.

W związku z powyższym podjęcie niniejszej uchwały jest zasadne.

Przewodnicząca Rady

**Katarzyna Sarnowska**