

**UCHWAŁA NR 332/XXXIV/2017  
RADY MIEJSKIEJ W ŚREMIE**

z dnia 29 czerwca 2017 r.

**w sprawie zatwierdzenia Planu Odnowy Miejscowości Borgowo na lata  
2017-2025**

Na podstawie art. 18 ust. 2 pkt 15 ustawy z dnia 8 marca 1990 r. o samorządzie gminnym (Dz. U. z 2016 r., poz. 446, 1579, 1948, Dz. U. z 2017 r., poz. 730, 935) Rada Miejska w Śremie uchwala, co następuje:

§ 1. Zatwierdza się Plan Odnowy Miejscowości Borgowo na lata 2017 - 2025, przyjęty uchwałą Nr 1/2017 Zebrania Wiejskiego sołectwa Borgowo z dnia 20 stycznia 2017 r. stanowiący załącznik do niniejszej uchwały.

§ 2. Wykonanie uchwały powierza się Burmistrzowi Śremu.

§ 3. Uchwała wchodzi w życie z dniem podjęcia.

Przewodnicząca Rady

**Katarzyna Sarnowska**

Załącznik do Uchwały  
nr 332/XXXIV/2017  
Rady Miejskiej w Śremie  
z dnia 29 czerwca 2017r.

# GMINA ŚREM

## PLAN ODNOWY SOŁECTWA BORGOWO NA LATA 2017- 2025



STYCZEŃ 2017

## Spis treści

WSTĘP.....	s. 3
STRUKTURA DOKUMENTU .....	s. 4
<b>I.CHARAKTERYSTYKA REGIONU – PODSTAWOWE INFORMACJE .....</b>	<b>s. 5</b>
1. POWIAT ŚREMSKI – INFORMACJE PODSTAWOWE .....	s. 5
2. GMINA ŚREM – INFORMACJE PODSTAWOWE .....	s. 6
3. POŁOŻENIE SOŁECTWA BORGOWO .....	s. 7
4. PRZYNALEŻNOŚĆ ADMINISTRACYJNA SOŁECTWA BORGOWO.....	s. 8
5. HISTORIA SOŁECTWA BORGOWO .....	s. 9
6. POWIERZCHNIA.....	s. 9
7. LICZBA LUDNOŚCI.....	s. 10
8. STRUKTURA PRZESTRZENNA SOŁECTWA BORGOWO. ....	s. 11
<b>II. INWENTARYZACJA ZASOBÓW .....</b>	<b>s. 14</b>
1. ZASOBY PRZYRODNICZE .....	s. 14
2. DZIEDZICTWO KULTUROWE .....	s. 14
3. INFRASTRUKTURA SPOŁECZNA .....	s. 16
4. INFRASTRUKTURA TECHNICZNA .....	s. 17
4.1 Komunikacja drogowa	
4.2 Sieć wodociągowo-kanalizacyjne	
4.3 Gospodarka odpadami	
4.4 Sieci elektroenergetyczne	
4.5 Sieci telekomunikacyjne	
5.KAPITAŁ LUDZKI I SPOŁECZNY .....	s. 17
<b>III. ANALIZA SWOT DIAGNOZA MOŻLIWOŚCI ROZWOJOWYCH SOŁECTWA</b>	<b>s. 18</b>
<b>PODSUMOWANIE: .....</b>	<b>s. 18</b>
<b>IV. PLANOWANE INWESTYCJE W SOŁECTWIE BORGOWO .....</b>	<b>s. 19</b>
<b>V. SYSTEM WDRAŻANIA, MONITOROWANIA ORAZ OCENY. ....</b>	<b>s. 21</b>
1. SYSTEM WDRAŻANIA .....	s. 21
1.1 Instytucja zarządzająca planem odnowy sołectwa	
1.2 Zakres zadań instytucji zarządzającej	
1.3 Instytucja wdrażająca plan odnowy sołectwa	
2. SPOSOBY MONITOROWANIA I OCENY PLANU .....	s. 21
3. METODY OCENY PLANU .....	s. 21
Przypisy	
SKŁAD GRUPY ODNOWY SOŁECTWA .....	s. 22

## WSTĘP

Wyzwania, z jakimi spotykają się mieszkańcy obszarów wiejskich w obecnych czasach wymuszają podejmowanie działań w wielu płaszczyznach życia. Działania mają na celu przede wszystkim poprawę jakości życia wszystkich mieszkańców. Szansą na wypracowanie konkretnych działań, jest możliwość uczestnictwa w programie „Wielkopolska Odnowa Wsi”. Społeczność sołectwa **Borgowo** podjęła decyzję o przystąpieniu do planu odnowy miejscowości, w związku z czym powołano grupę osób, której zadaniem jest przygotowanie planu odnowy miejscowości. W dalszej kolejności grupa będzie pracować nad realizacją planu odnowy wsi.

Podstawowym zadaniem planu odnowy wsi jest zaplanowanie działań grupy w celu poprawy jakości życia w sferze społecznej i kulturalnej mieszkańców sołectwa, promowanie sołectwa **Borgowo**, zachowanie dziedzictwa kulturowego i specyfiki obszaru oraz wzrost aktywności mieszkańców i inwestycji miejscowości. Obszar opisywany w niniejszym dokumencie zasługuje na szczególną uwagę, ponieważ jest zlokalizowany na terenach wiejskich. Tereny te borykają się przede wszystkim ze specyficznymi problemami natury ekonomicznej, społecznej, infrastrukturalnej i środowiskowej. Plan odnowy sołectwa Borgowo to opracowanie, które jest wynikiem konsultacji uchwalony w trakcie zebrań z mieszkańcami, którzy pragną pozyskać środki zewnętrzne dla osiągnięcia rozwoju rodzinnej miejscowości.

## STRUKTURA DOKUMENTU

**Plan Odnowy Sołectwa Borgowo - Gmina Śrem – Województwo Wielkopolskie na lata 2017-2025**, zwany w dalszej części niniejszego opracowania **Planem**, ma za zadanie analizę sytuacji występujących w opisywanym obszarze, uwypuklenie obszarów problemowych, a przede wszystkim wskazanie możliwości rozwojowych opisywanego obszaru, m.in. przy udziale funduszy pomocowych Unii Europejskiej.

Niniejsze opracowanie jest dokumentem komplementarnym z innymi dokumentami planistycznymi sporządzonymi przez gminę Śrem oraz inne samorządy. W swojej treści wykorzystuje dokumenty źródłowe w postaci opracowań planistycznych: Urzędu Miejskiego w Śremie, Starostwa Powiatowego w Śremie, Urzędu Marszałkowskiego Województwa Wielkopolskiego. Ponadto, do prawidłowej analizy obszarów, które opisuje Plan wykorzystuje się wielokrotnie dane statystyczne pochodzące z różnych wiarygodnych źródeł tj. dane urzędów statystycznych oraz dane statystyczne opracowane przez instytucje samorządowe.

Z uwagi na poruszenie w niniejszym dokumencie zagadnień związanych z wykorzystaniem środków pomocowych UE oraz WOW wielokrotnie posłużono się opracowaniami z tego zakresu tj. m.in. opisami różnych programów operacyjnych przewidzianych do realizacji na terenie Polski w latach 2007-2015, różnego rodzaju wytycznymi do tych programów itp. Plan obejmuje położone w województwie wielkopolskim, powiecie śremskim, gminie Śrem, sołectwo **Borgowo**. Na potrzeby tego dokumentu przyjmuje się lata 2017-2025, w których będą realizowane, określone przez Plan, zadania. Dokument został sporządzony w styczniu 2017r. Struktura dokumentu podzielona jest na **pięć zasadniczych części**.

**W pierwszej części** Planu przedstawiono podstawowe informacje o powiecie śremskim, gminie Śrem, położenie miejscowości **Borgowo**, jej historię, powierzchnię, liczbę ludności oraz strukturę przestrzenną.

**W drugiej części** Planu opisano następujące zagadnienia: aktualną sytuację społeczno - gospodarczą sołectwa Borgowo, zasoby przyrodnicze, dziedzictwo kulturowe, infrastrukturę społeczną i techniczną.

**W trzeciej części** dokonano analizy SWOT. Oceniono mocne i słabe strony miejscowości Borgowo. Przeanalizowano szanse rozwoju i zagrożenia.

**W części czwartej** przedstawiono najważniejsze zadania, sposób ich finansowania oraz orientacyjny czas realizacji.

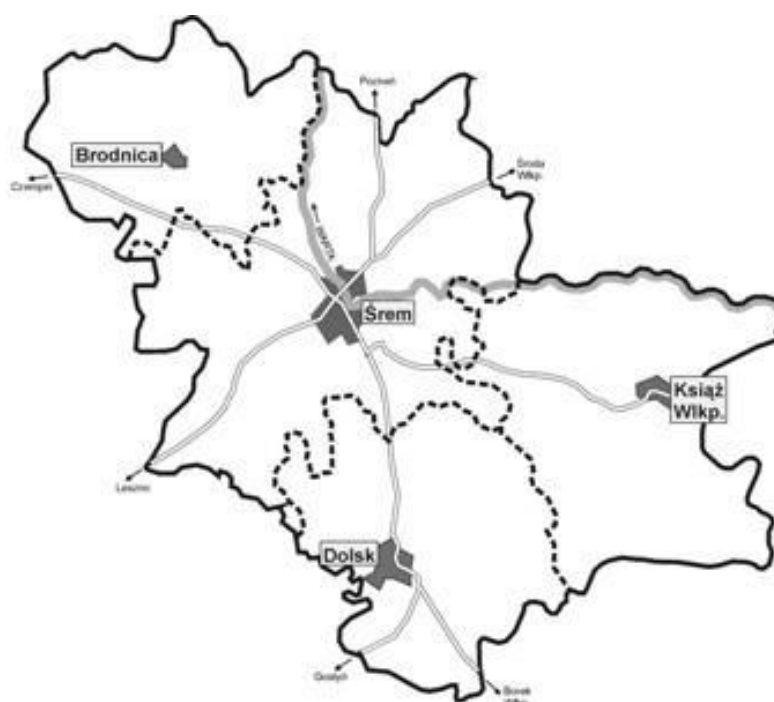
**W piątej części** przedstawiono system wdrażania, monitorowania oraz oceny.

# I. CHARAKTERYSTYKA REGIONU – PODSTAWOWE INFORMACJE

## 1. POWIAT ŚREMSKI – INFORMACJE PODSTAWOWE

Powiat śremski, utworzony w 1999 roku w ramach reformy administracyjnej, składa się z czterech jednostek administracyjnych: gminy wiejskiej Brodnica, oraz gmin miejsko-wiejskich: Dolsk, Książ Wielkopolski i Śrem. Cztery gminy obejmują łącznie obszar o powierzchni 574,7 km<sup>2</sup> – miasta 20,36 km<sup>2</sup>, wsie 554,32 km<sup>2</sup>. Obszar zamieszkiwany jest przez około 60 tys. osób, z tego 60 % mieszka w miastach. Siedzibą powiatu śremskiego jest miasto **Śrem**. Łącznie na terenie powiatu znajdują się 122 miejscowości wiejskich. Gminy powiatu śremskiego zrzeszone są obecnie w Unii Gospodarczej Regionu Śremskiego.

Mapa 1. Powiat Śremski



Źródło: <http://www.powiat-srem.pl/Podstrony/Powiat-sremski>

Powiat śremski położony jest w centralnej części województwa wielkopolskiego i znajduje się w odległości 42 km od aglomeracji województwa wielkopolskiego – Poznania. Graniczy on z powiatami: gostyńskim, jarocińskim, kościańskim, poznańskim i średzkim.

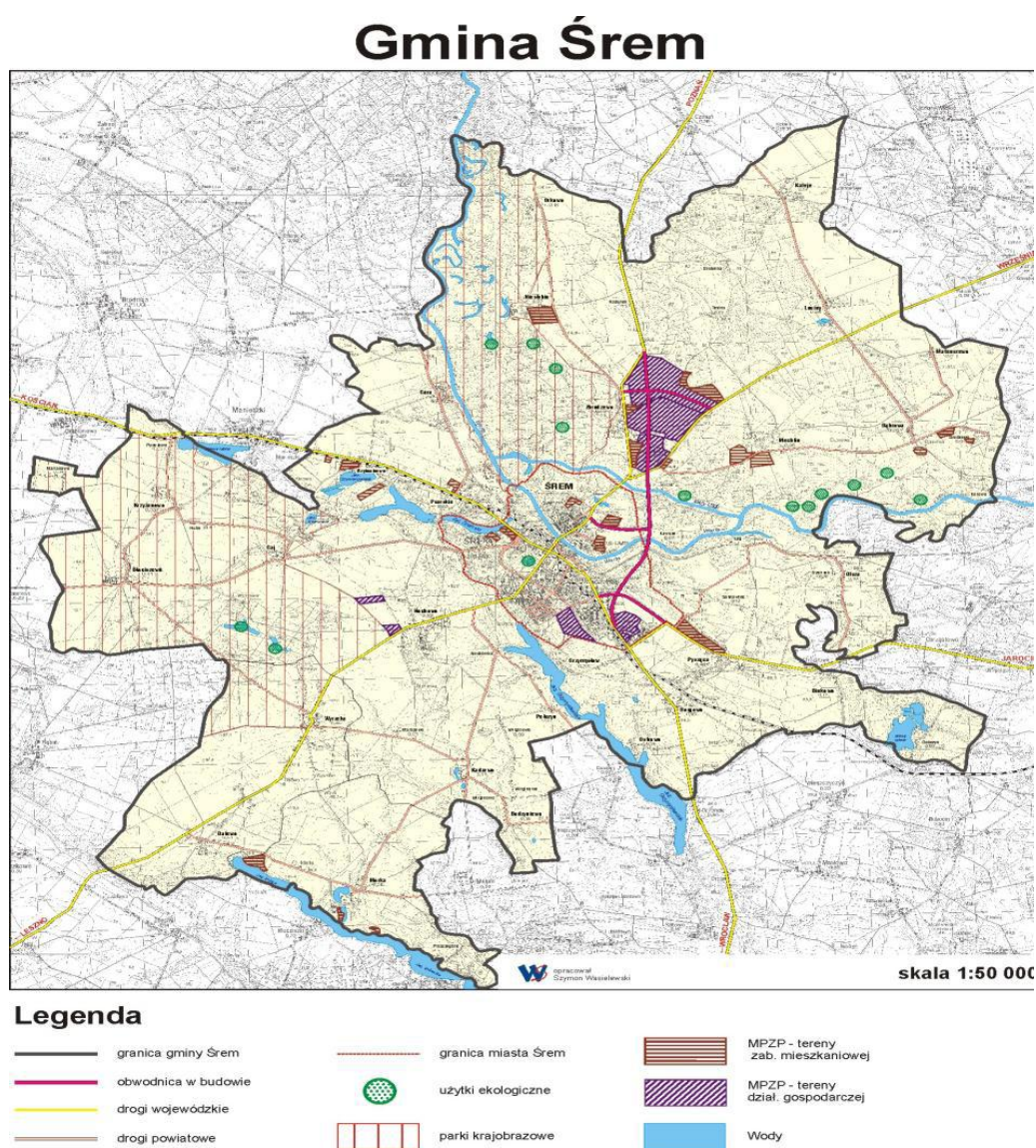
## 2. GMINA ŚREM – INFORMACJE PODSTAWOWE

Gmina Śrem usytuowana jest w zachodniej części Polski, w województwie wielkopolskim, nad rzeką Wartą i jest jedną z czterech gmin powiatu śremskiego.

Na terenie gminy znajdują się 33 sołectwa:

Binkowo, **Borgowo**, Bodzyniewo, Błociszewo, Dalewo, Dobczyn, Dąbrowa, Gaj, Góra, Grodzewo, Grzymysław, Kadzewo, Kaleje, Krzyżanowo, Kawcze, Luciny, Łęg, Marianowo, Mechlin, Mórka, Nochowo, Niestabin, Olsza-Bystrzek, Ostrowo, Orkowo, Pełczyn, Psarskie, Pysząca, Sosnowiec, Szymanowo, Wirginowo, Wyrzeka, Zbrudzewo.

Mapa 2. Gmina Śrem



Źródło: <http://www.srem.pl/Nasze-miasto/O-Sremie/Po-ozenie-geograficzne.aspx>

## PLAN ODNOWY SOŁECTWA BORGOWO NA LATA 2017-2025

### 3. POŁOŻENIE SOŁECTWA BORGOWO

Sołectwo Borgowo objęte niniejszym planem, należy do Gminy Śrem, położonej w zachodniej części Polski, w środkowej części Województwa Wielkopolskiego oraz w centralnej części Powiatu Śremskiego i jednocześnie Gminy Śrem.

Położona przy drodze wojewódzkiej nr 434 prowadzącej do Rawicza przez- kolejno: Śrem, Dolsk, Gostyń. Wieś położona jest w odległości 47 km od Poznania i 5 km od Śremu. Geograficznie położona jest w południowej części gminy Śrem.

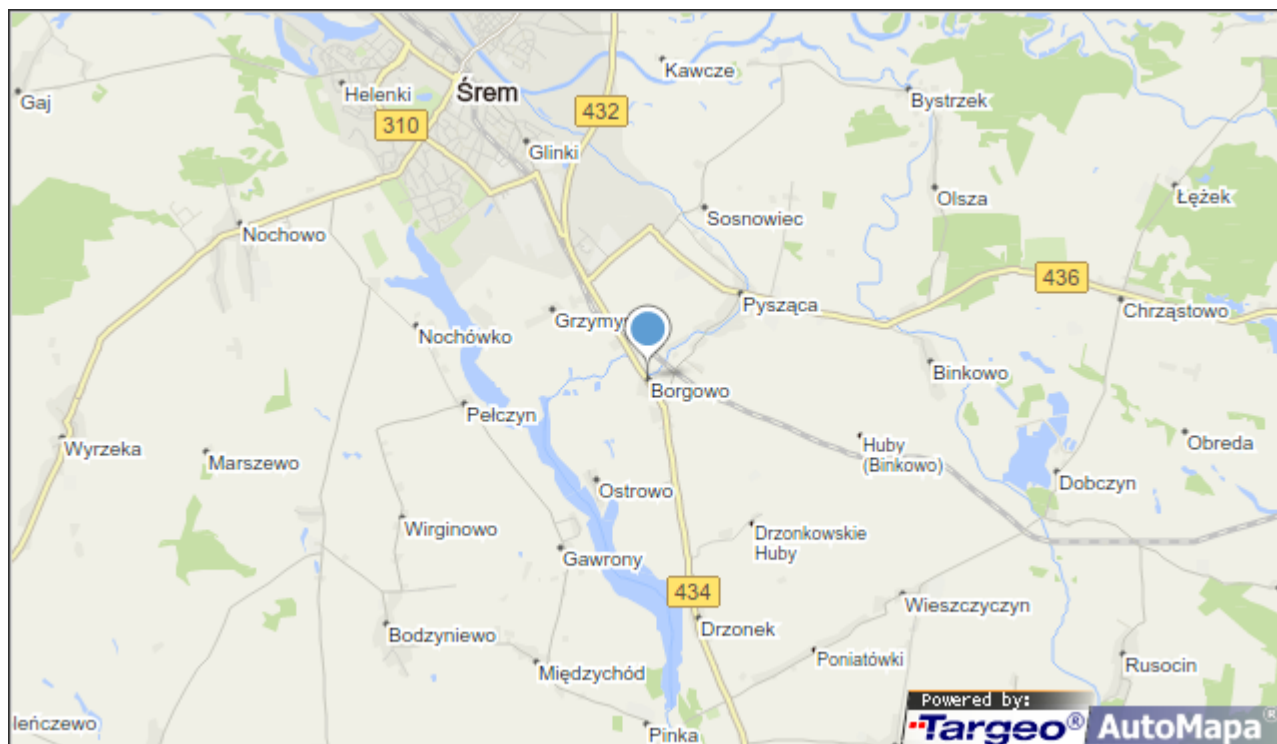
Tabela 1. Położenie

<b>POLSKA</b>	Polska jest średniej wielkości Państwem położonym w środkowo - wschodniej części Europy. Polska sąsiaduje od północy poprzez morze Bałtyckie ze Szwecją, od północno-wschodniej strony z Rosją i Litwą, od wschodniej strony z Białorusią i Ukrainą, od strony południowej ze Słowacją i Czechami oraz od strony zachodniej z Niemcami.
<b>WOJEWÓDZTWO WIELKOPOLSKIE</b>	Wielkopolska położona jest w środkowo - zachodniej części Polski i sąsiaduje z województwami: zachodniopomorskim, pomorskim, kujawsko-pomorskim, łódzkim, województwem dolnośląskim i lubuskim oraz opolskim.
<b>POWIAT ŚREMSKI</b>	Powiat śremski umiejscowiony w centralnej części województwa wielkopolskiego graniczy z powiatami: gostyńskim, jarocińskim, kościańskim, poznańskim i średzkim. W skład powiatu wchodzi cztery gminy: Brodnica, Dolsk, Książ Wielkopolski i Śrem.
<b>GMINA ŚREM</b>	Gmina Śrem wchodzi w skład powiatu śremskiego i położona jest na Nizinie Wielkopolsko-Kujawskiej, w środkowej części województwa wielkopolskiego, w zachodniej części Polski,
<b>SOŁECTWO BORGOWO</b>	Sołectwo Borgowo położone jest w powiecie śremskim województwa wielkopolskiego w południowej części gminy Śrem.

Źródło: opracowanie własne.



Mapa 3. Miejscowości Borgowo



Źródło: <https://mapa.targeo.pl/borgowo>

## 4. PRZYNALEŻNOŚĆ ADMINISTRACYJNA SOŁECTWA BORGOWO

Sołectwo Borgowo pod względem administracyjnym wchodzi w skład powiatu śremskiego województwa wielkopolskiego, który złożony jest z czterech jednostek administracyjnych: gmin: Brodnica, Dolsk, Książ Wielkopolski i Śrem. Miejscowość Borgowo znajduje się na terenie gminy Śrem, która obejmuje swoim zasięgiem 33 sołectwa.

Gminy powiatu śremskiego powołały do życia Unię Gospodarczą Regionu Śremskiego, która jest skuteczną formą podtrzymywania więzi handlowo-gospodarczych pomiędzy gminami i samymi miejscowościami.

## 5. HISTORIA SOŁECTWA BORGOWO

Na początku swych dziejów, wieś występuje pod nazwą Bargowo. Pierwsza wzmianka o tej miejscowości pojawiła się w 1392 roku, kiedy wieś była własnością szlachecką. Piotr – właściciel, prowadził spór z Wyszotą z Kórniką i Łęgu o dziedzictwo tej wsi.

Do 1405 roku, Bargowo należało do parafii pod wezwaniem św. Katarzyny w Drzonku. W tym samym roku, wieś została przyłączona do parafii w Śremie.

## PLAN ODNOWY SOŁECTWA BORGOWO NA LATA 2017-2025

Po raz pierwszy nazwa Borgowo pojawiła się w zapisie w 1416 roku. Później jeszcze wieś nazywana była Bagrowem a nawet Bargłowem.

Jak podają źródła, dwa gospodarstwa z Borgowa należały do parafii Wieszczyńskiej i były położone na peryferiach wsi, blisko Drzonku. Z czasem jednak gospodarstwa te leżące w granicach Drzonku zostały przyłączone do wsi Borgowo

### 6. POWIERZCHNIA

Gmina Śrem obejmuje swoją powierzchnią 205, 83 km<sup>2</sup>, z czego 3/4 powierzchni stanowią użytki rolne, w których dominują grunty orne. Na terenie miejskim zdecydowaną większość stanowią grunty zabudowane i zurbanizowane.

Tabela 2. Powierzchnia sołectwa Borgowo na tle kraju

<b>POLSKA</b>	<b>312 679 km<sup>2</sup></b>
<b>WOJEWÓDZTWO WIELKOPOLSKIE</b>	<b>29 826,51 km<sup>2</sup></b>
<b>POWIAT ŚREMSKI</b>	<b>574 41 km<sup>2</sup></b>
<b>GMINA ŚREM</b>	<b>205,83 km<sup>2</sup></b>
<b>SOŁECTWO BORGOWO</b>	<b>67,13 ha</b>

Źródła: <http://www.stat.gov.pl/poznan> i <http://prawomiejskowe.pl/institution/19917/legalact/160650/19917> oraz statut sołectwa Borgowo.

### 7. LICZBA LUDNOŚCI

Gminę Śrem zamieszkuje 41 109 (dane na 31 marca 2015 r.) osób, z czego 27,8 % to mieszkańcy terenów wiejskich. W strukturze demograficznej terenów wiejskich nieznacznie dominują mężczyźni (50,06%).

Tabela 3. Liczba ludności

<b>POLSKA</b>	38 484 000 (dane na koniec 2014 r.)
<b>WOJEWÓDZTWO WIELKOPOLSKIE</b>	3 467 016 ( dane na koniec 2013r. )
<b>POWIAT ŚREMSKI</b>	60 725 ( dane na koniec 2013r. )
<b>GMINA ŚREM</b>	41 109 ( dane na 31.03.2015r. )
<b>SOŁECTWO BORGOWO</b>	160 (dane na 25 listopad 2016 r.)

Źródło: Urząd Miejski w Śremie, Sołtys Wsi Borgowo.

## PLAN ODNOWY SOŁECTWA BORGOWO NA LATA 2017-2025

Tabela 4. Statystyka wszystkich mieszkańców (stan na 25-11-2016)

<b>Liczba mieszkańców Borgowo</b>			
dzieci	Mężczyźni pow. 18 r.ż.	Kobiety pow. 18 r.ż.	Najstarszy mieszkaniec 84 lata
36	63	61	
Razem:			<b>160 mieszkańców</b>

Źródło: Urząd Miejski w Śremie, Sołtys Wsi Borgowo.

Tabela 5. Statystyka stałych mieszkańców miejscowości Borgowo wg wieku i płci (stan na 25.11.2016)

L.p.	Wiek/rocznik	mężczyźni			kobiety			wszyscy		
		stali	czasowi	Razem	stali	czasowi	razem	stali	czasowi	razem
1.	Łącznie	82	0	82	77	1	78	159	1	160
2.	Od 0 do 2 lat	4	0	4	5	0	5	9	0	9
3.	3 lata	0	0	0	0	0	0	0	0	0
4.	Od 4 do 5 lat	2	0	2	0	0	0	2	0	2
5.	6 lat	1	0	1	1	0	1	2	0	2
6.	7 lat	1	0	1	0	0	0	1	0	1
7.	Od 8 do 12 lat	3	0	3	7	0	7	10	0	10
8.	Od 13 do 15 lat	6	0	6	2	0	2	8	0	8
9.	Od 16 do 17 lat	2	0	2	2	0	2	4	0	4
10.	18 lat	1	0	1	1	0	1	2	0	2
11.	Od 19 do 65 lat	58	0	58	49	0	49	107	1	108
12.	Od 61 do 66 lat	4	0	4	10	0	10	14	0	14
13.	Od 0 do 17 lat	19	0	19	17	0	17	36	0	36
14.	18 lat	63	0	63	60	0	60	123	1	124
15.	Od 0 do 6 lat	7	0	7	6	0	6	13	0	13
16.	Od 7 do 15 lat	10	0	10	9	0	9	19	0	19
17.	Od 16 do 19 lat	4	0	4	5	0	5	9	0	9
18.	Od 20 do 65 lat	57	0	57	47	0	47	104	1	105

### 8. STRUKTURA PRZESTRZENNA SOŁECTWA BORGOWO

Cechą charakterystyczną struktury przestrzennej gminy Śrem jest układ osadniczy, który wykształcił się z ulicówek lub układów jednorodzinnych. Zabudowa jest przede wszystkim mniej lub bardziej zwarta, na działkach wytworzonych bezpośrednio przy drodze wiejskiej. W większości przypadków zabudowy w gminie Śrem pochodzą z drugiej poł. XIX w. oraz z pierwszej poł. XX w. Na terenie gminy Śrem i wielu gminnych miejscowości znajdują się zabytkowe obiekty pałacowe z folwarkami i starodawną zabudową. Cechą wyróżniającą strukturę przestrzenną są podworskie parki ze starym i rzadkim drzewostanem. Zabytkowe i cenne obiekty wymagają podjęcia pilnych i niezbędnych działań o charakterze restauracyjnym, których celem jest przywrócenie zabytkowym budowlom dawniejszej formy architektonicznej.

Zabudowa zagrodowa, składająca się z budynku mieszkalnego oraz jednego lub dwóch budynków gospodarczych jest nadal stosowana w strukturze przestrzennej sołectwa Borgowo. Ponadto

## PLAN ODNOWY SOŁECTWA BORGOWO NA LATA 2017-2025

w skład struktury przestrzennej miejscowości wchodzi budynki powstałe w XIX wieku (najstarsze) w XX i obecnie wciąż powstające budynki XXI wieku.





Źródła własne.

W naszym sołectwie prosperuje 7 działalności gospodarczych:

- Sklep spożywczy „RABAT” Irena Wojtkowiak
- Restauracja „PRZYSTAŃ” Roman Kamiński
- „MAJA” prace ogrodnicze - Marian Kleczewski
- „OPONET” S.C. G. Kumoś - M. Cubal
- „PA-MA” obróbka skrawanie, zakład ślusarski - Paweł Andrzejewski
- Golden EGGS – Grzegorz Siewierski
- El bud – Firma Ogólnobudowlana – Aleksander Rembielak



## II. INWENTARYZACJA ZASOBÓW

### 1. ZASOBY PRZYRODNICZE


Powiat śremski obejmuje swoim zasięgiem terytorialnym trzy regiony geograficzno-przyrodnicze. W środkowej części powiatu znajduje się Pradolina Warszawsko – Berlińska. Rzeką Wartą natomiast oddziela Pojezierze Wielkopolskie na północy od Pojezierza Leszczyńskiego na południu. Tereny Ziemi Śremskiej mają charakter nizinny oraz pojezierny. Ponadto, na obszarze powiatu śremskiego występuje szeroka pradolina, liczne jeziora rynnowe oraz wzgórza moreny czołowej. W północnej części powiatu śremski ma charakter płaski. Krajobraz wiejski powiatu śremskiego wyróżnia się występowaniem parków podworskich oraz starym i różnorodnym drzewostanem. Na obszarze gminy Śrem znajdują się przede wszystkim formy czwartorzędowe, glacialne i fluwioglacjalne. Na wysoczyznach dominują formy akumulacji lądolodu, w tym głównie gliny zwałowe, zaś w dnach starorzeczy występują torfy oraz namuły. Do podstawowych złóż surowcowych występujących na terenie gminy Śrem należą surowce ilaste, kruszywa, gaz ziemny. Na terenie gminy dominują gleby bielicowe i pseudobielicowe, brunatne właściwe i wylugowane oraz czarne ziemie. W większości przypadków są to gleby, które są zaliczane do klasy III i IV. Pod względem uwarunkowań klimatycznych gmina Śrem należy do Dzielnic Środkowej, która zaliczana jest do dzielnic cieplejszych. Występują tu również zachodnie wiatry znad Oceanu Atlantyckiego.

Na terenie gminy Śrem występują następujące obiekty przyrodnicze o charakterze chronionym:

- Rezerwat "Czmoń",
- Park Krajobrazowy im. gen. D. Chłapowskiego,
- Rogaliński Park Krajobrazowy,
- Zespół Przyrodniczo-Krajobrazowy "Łęgi Mechlińskie",
- 13 użytków ekologicznych,
- 56 pomników przyrody.

### 2. DZIEDZICTWO KULTUROWE

Tabela 8. Wykaz zabytków architektury na terenie wsi Borgowo

<p style="text-align: center;"><b>Cmentarz Ewangelicki</b></p> 	<p style="text-align: center;"><b>Datowany na 1785 rok</b></p> <p>Rok 1785 - przebudowa wsi Borgowskie Olędry i sprowadzenie osadników na prawie olęderskim. Pochówki datowane wg zachowanych płyt nagrobnych: 1835, 1878, 1896, 1919, 1935 r.</p> <p>Cmentarz położony na zachód od wsi Borgowo, około 1000m od drogi Śrem-Dolsk. Obecnie jest to kępa drzew, otoczona łąkami, z przodu cmentarza przebiega polna droga, prowadząca do sąsiadującego z cmentarzem gospodarstwa.</p> <p>Roślinność stanowią kilkudziesięcioletnie dęby, sosny, lipy; teren jest miejscami mocno zarośnięty krzakami bzu. Wokół cmentarza są słupki metalowe,</p>
--	--

	<p>będące pozostałością ogrodzenia oraz kuta metalowa brama (pomalowana niedawno farbą) osadzona na dwóch murowanych z czerwonej cegły słupach. Jest to jeden z nielicznych cmentarzy, na którym zachowały się w dobrym stanie charakterystyczne ogrodzenia z kutego metalu (4 kwatery). Łączna liczba zachowanych grobów (ok.20 - w większości są to betonowe obramowania) oraz 8 płyt nagrobnych. Poza tym 2 żeliwne tabliczki nagrobne oraz 1 kuty ozdobny krzyż nagrobny.</p>
<p><b>Figura Matki Boskiej Królowej Polski</b></p> 	<p><b>1918 rok</b></p> <p>Figura Matki Boskiej Królowej Polski usytuowana jest przy drodze prowadzącej ze Śremu do Dolska, po jej prawej stronie.</p> <p>Jej podstawę stanowi kwadratowy cokół i oparty na nim wysoki prosty filar. Na kwadratowej głowicy zwieńczającej postument, umieszczona została Figura Matki Boskiej Królowej Polski z Dzieciątkiem Jezus na ręku. Świątek powstał w 1918 roku, kiedy to rodzina Państwa Fabisiaków zamieniając się z pewnym Niemcem gospodarstwami, osiedliła się w Borgowie.</p> <p>Figura stała do czasów II wojny światowej, podczas której z rozkazu okupanta niemieckiego została usunięta. Wówczas Wiktoria Fabisiak, zebrała potłuczone kawałki rzeźby i przechowała u siebie w domu.</p> <p>Nie odnalazła Dzieciątka Jezus, który w jakiś czas później został zlokalizowany na śremskim cmentarzu. Po zakończeniu wojny, udało się skleić Figurę i na drewnianym stole znalazła ona miejsce w przydomowym ogrodzie P. Fabisiak. Przez kilkanaście późniejszych lat odprawiano przy niej nabożeństwa majowe.</p> <p>Druga wersja losów Figury w czasie II wojny światowej zakłada, iż rodzina Fabisiaków zdjęła Figurę i przechowywała ją przez okres okupacji. Na przełomie lat 50 i 60 XX wieku, dzięki zaangażowaniu syna Pani Wiktorii – Mariana Fabisiaka, Matka Boska wróciła na swoje dawne miejsce.</p> <p>Przy Figurze gromadzą się mieszkańcy w celu odprawiania nabożeństw majowych. Świątek ten jest miejscem zatrzymujących się i modlących pielgrzymów.</p>

## PLAN ODNOWY SOŁECTWA BORGOWO NA LATA 2017-2025

W roku 2016 Gmina Śrem zakupiła działkę we wsi Borgowo z przeznaczeniem zagospodarowania go na plac zabaw – użytkowanie: sołectwo Borgowo.



### 3. INFRASTRUKTURA SPOŁECZNA

Na przestrzeni około sześciu lat, wieś we współpracy z Urzędem Miejskim w Śremie, poczyniła pewne zadania, które małymi krokami realizuje, a które wpływają bezpośrednio na wyższy poziom życia, lepszą i wyższą aktywność mieszkańców:

- Instalacja kanalizacji w jednej części wsi Borgowo w 2010 roku.
- Położenie chodników przy jednej z ulic w dwóch etapach - 2010 i 2014 roku.
- Instalacja oświetlenia przydrożnego w małym odcinku wsi Borgowo w 2013 roku.
- Utwardzenie kostką brukową nawierzchni przy skrzynkach pocztowych w 2014 roku.
- Wytyczenie placu na przystanek dla oczekujących na autobus szkolny i MPK oraz zadaszenie tegoż miejsca i zamontowanie ławek (2015-2016)





### 4. INFRASTRUKTURA TECHNICZNA

#### 4.1 Komunikacja drogowa

Układ komunikacyjny gminy Śrem składa się z dróg kołowych wojewódzkich, powiatowych i gminnych, które łączą Śrem z Poznaniem, Środą Wielkopolską, Jarocinem, Leszmem, Gostyniem i Czempiniem. Śrem odgrywa także rolę lokalnego węzła drogowego przy szosie Poznań- Rawicz. Z miasta drogi prowadzą do Wrześni, Leszna, Głuchowa i Kościana.

Główny trzon zabudowy miejscowości Borgowo położony jest przy utwardzonym odcinku drogi wojewódzkiej nr 434. Część zabudowy znajduje się przy drodze gminnej, zabudowa jest też umiejscowiona przy drodze gruntowej.

Komunikacja ze wsi do miasta Śrem, zapewnia bezpłatna (od lipca 2016 r.) komunikacja gminna linia nr 3 i 4 oraz autobusy PKS linii Poznań a także MARCO-POLO s.c. – przewozy pasażerskie – Baranowo.

#### 4.2 Sieć wodociągowo-kanalizacyjna

W gminie Śrem funkcjonuje pięć stacji uzdatniania wody, położonych w Śremie, Orkowie, Gaju, Dąbrowie i Nochowie. Przedsiębiorstwem zaopatrującym mieszkańców gminy w wodę jest Przedsiębiorstwo Wodociągów i Kanalizacji w Śremie Sp. z o.o. Gmina jest praktycznie w 100 % zwodociągowana. Przewiduje się również rozbudowę sieci na terenach przeznaczonych pod nowe inwestycje. Sołectwo Borgowo, w połowie jest podłączone do miejskiej sieci kanalizacyjnej.

#### 4.3 Gospodarka odpadami

W gminie Śrem za wywóz odpadów komunalnych odpowiada Przedsiębiorstwo Gospodarki Komunalnej w Śremie Sp. z o.o.. Obsługuje ono także sołectwo Borgowo.

#### 4.4 Sieci elektroenergetyczne

Na terenie gminy Śrem znajduje się linia wysokiego napięcia relacji Września - Środa - Śrem - Leszno. Na obszarach wiejskich i na obrzeżach miasta, w tym na terenie miejscowości Borgowo, sieć średniego napięcia ma charakter napowietrzny. Miejscowość zaopatrywana jest w energię elektryczną poprzez stacje transformatorowe. Słupy i linie zasilające sukcesywnie podlegają wymianie i modernizacji. Znaczne odległości i małe przekroje linii zasilających są przyczyną przeciążeń w okresach szczytowego obciążenia, wobec czego nadal dla poprawy zaopatrzenia w energię elektryczną istnieje potrzeba wybudowania nowych stacji wraz z liniami doprowadzającymi na obszarze miasta i wsi.

#### 4.5 Sieci telekomunikacyjne

Na terenie sołectwa Borgowo usługi telekomunikacyjne dostarczane są przez TP S.A. Dodatkowo można korzystać z sieci telefonii komórkowej. Mają tutaj zasięg wszyscy operatorzy telefonii komórkowej, występujący na rynku polskim. Internet dostarczany jest drogą radiową. Problem stanowi jednak nadal dostęp do łączny szerokopasmowych o średniej i dużej przepustowości.

### 5. KAPITAŁ LUDZKI I SPOŁECZNY

Sołectwo Borgowo nie posiada centrum edukacyjno-społecznego w postaci świetlicy Wiejskiej. Po zakupie przez Gminę działki, głównym celem oprócz poprawy jakości lokalnej społeczności, jest jego integracja.

### III. ANALIZA SWOT DIAGNOZA MOŻLIWOŚCI ROZWOJOWYCH SOŁECTWA

W poniższej tabeli numer 9, zostały podsumowane silne i słabe strony sołectwa Borgowo oraz szanse rozwoju i zagrożenia dla tego rozwoju.

Tabela 9. Analiza SWOT

<p><b>Mocne strony</b></p> <ul style="list-style-type: none"> <li>• niewielka odległość od Poznania oraz Śremu</li> <li>• brak przemysłu zanieczyszczającego środowisko przyrodnicze</li> <li>• rozwój budownictwa mieszkalnego</li> </ul>	<p><b>Słabe strony</b></p> <ul style="list-style-type: none"> <li>• ograniczony dostęp do kultury i różnych form rozrywki</li> <li>• ograniczony dostęp do infrastruktury teleinformatycznej oraz łączności szerokopasmowych</li> </ul>
<p><b>Szanse</b></p> <ul style="list-style-type: none"> <li>• wykorzystanie możliwości zewnętrznego wsparcia, w tym unijnego</li> <li>• rozwój oferty rozrywkowej i kulturowej</li> <li>• napływ ludności z innych miejscowości</li> <li>• rozwój współpracy partnerskiej</li> <li>• rozwój sieci teleinformatycznych</li> </ul>	<p><b>Zagrożenia</b></p> <ul style="list-style-type: none"> <li>• migracja ludzi młodych</li> <li>• niskie wydatki inwestycyjne na infrastrukturę</li> <li>• proces ubożenia niektórych grup społecznych i pogorszenie się sytuacji finansowej społeczeństwa</li> <li>• słaby rozwój sektora usług</li> </ul>

#### PODSUMOWANIE:

Mocną stroną sołectwa Borgowo jest wysoki wskaźnik osób w wieku produkcyjnym i młodych. Dodatkowo szansę stanowi możliwość pozyskania środków finansowych na inwestycje z funduszy UE oraz wykorzystanie walorów przyrodniczych miejscowości.

Podstawowym wyzwaniem jest brak infrastruktury sportowej i rekreacyjnej oraz kulturalnej, stąd konieczność powstania placu zabaw i pozyskanie działki w centralnej części sołectwa Borgowo.

#### IV. PLANOWANE INWESTYCJE W SOŁECTWIE BORGOWO

Sołectwo pragnie być członkiem programu „Wielkopolska Odnowa Wsi”, aby umożliwić uczestniczenie w sferze integracji społeczno-kulturalnej. Analizując mocne i słabe strony miejscowości, wyznaczono kilka najpilniejszych zadań do realizacji w najbliższych latach.

Tabela 10. Inwestycje

lp.	Nazwa projektu	Okres realizacji	Szacowany koszt	Źródła finansowania	Cel, oczekiwane rezultaty
1.	Wyrównanie terenu pod plac zabaw. Zrobienie przepustu, ogrodzenie terenu.	2016/2017	Okolo 10 000,00	Fundusz sołecki	Możliwość aktywnego spędzania czasu przez dzieci i dorosłych
2.	Doposażenie placu zabaw. Instalacja na istniejącym słupie lampy oświetleniowej.	2018	Okolo 10 000,00	Fundusz sołecki Budżet Gminy	Większa możliwość aktywności spowoduje większą integrację mieszkańców wsi.
3.	Postawienie altanki na placu zabaw.	2019	Okolo 10 000,00	Fundusz sołecki	Możliwość organizowania spotkań planowanych i spontanicznych. Organizacja zebrań sołeckich.
4.	Doposażenie placu zabaw – budowa siłowi zewnętrznej.	2020	Okolo 10 000,00	Fundusz sołecki	Umożliwi mieszkańcom korzystanie z siłowni – coś dla zdrowia.
5.	Utwardzenie kostką brukową drogi gminnej 400m	2025		Budżet Gminy	Najliczniejsze zabudowania i kompleks mediów.
6.	Oświetlenie wzdłuż chodnika do wsi Pyszca	2018-2025		Budżet Gminy	Poprawa bezpieczeństwa osób korzystających z przejścia chodnikiem głównie młodzieży wracającej ze szkół w okresie zimowym.
7.	Zainstalowanie dodatkowych lamp na istniejących słupach	2018-2025		ENEA	Poprawa bezpieczeństwa mieszkańcom
8.	Budowa chodników przy drodze wojewódzkiej	2019-2025		Wielkopolski Zarząd Dróg Wojewódzkich	Bezpieczeństwo pieszych uczestników ruchu drogowego.

## PLAN ODNOWY SOŁECTWA BORGOWO NA LATA 2017-2025

Celem planowanych inwestycji jest odpowiedź na zidentyfikowane potrzeby lokalnej społeczności. Podstawowym zadaniem jest stworzenie integracji społeczeństwa poprawa infrastruktury sołectwa, zaspokojenie potrzeb społeczno-kulturowych oraz sportowo-rekreacyjnych. Realizowane inwestycje stworzą przede wszystkim doskonałe warunki i możliwości do spotkań mieszkańców wsi, organizacji imprez okolicznościowych. Ogólnodostępny plac zabaw i jednocześnie centrum integracji stanie się doskonałym miejscem, gdzie zwłaszcza młodzież i dzieci zaczną spędzać wolny czas, a dorośli mieszkańcy wsi, będą mieli możliwość zapoznania się nawzajem, co obecnie w ogóle nie ma miejsca.

## V. SYSTEM WDRAŻANIA, MONITOROWANIA ORAZ OCENY.

### 1. SYSTEM WDRAŻANIA

System wdrażania Planu Odnowy Sołectwa jest realizowany w oparciu o system wdrażania pomocy strukturalnej Unii Europejskiej i programu Wielkopolska Odnowa Wsi. Poszczególne projekty będą wdrażane w oparciu o zasady wydatkowania środków według źródeł ich pochodzenia. Korzystanie ze środków własnych, jak i środków unijnych wymusza konieczność sprostania wielu wymogom formalnym określonym w odrębnych przepisach.

#### 1.1 Instytucja zarządzająca planem odnowy sołectwa

Rolę Instytucji Zarządzającej będzie pełnił sołtys wraz Radą Sołecką i Grupą na Rzecz Odnowy Sołectwa Borgowo.

#### 1.2 Zakres zadań instytucji zarządzającej

- Ustalenie szczegółowych zasad i kryteriów realizacji Planu
- Zapewnienie zgodności realizacji Planu z poszczególnymi dokumentami programowymi wyższego rzędu, w tym w szczególności w zakresie zamówień publicznych, zasad konkurencji, ochrony środowiska, jak też zagwarantowanie przestrzegania zasad zawierania kontraktów publicznych
- Zbieranie danych statystycznych i finansowych na temat postępów wdrażania oraz przebiegu realizacji projektów w ramach Planu
- Zapewnienie przygotowania i wdrożenia planu działań w zakresie informacji i promocji Planu. Przygotowanie rocznych raportów na temat wdrażania Planu, zbieranie informacji do rocznego raportu o nieprawidłowościach
- Dokonanie oceny po zakończeniu realizacji Planu.

#### 1.3 Instytucja wdrażająca plan odnowy sołectwa

Urząd Miejski w Śremie jako instytucja wdrażająca Plan Odnowy Sołectwa jest odpowiedzialny za:

- I. Kreowanie, przyjmowanie i składanie wniosków aplikacyjnych od instytucji podległych – beneficjentów pomocy,
- II. Kontrolę formalną składanych wniosków, ich zgodności z procedurami i z zapisami w Planie,
- III. Ewentualne monitorowanie wdrażania poszczególnych projektów,
- IV. Zapewnienie informowania o współfinansowaniu przez UE realizowanych projektów.

### 2. SPOSOBY MONITOROWANIA I OCENY PLANU

Znaczenie priorytetowe w monitorowaniu i stymulowaniu realizacji Planu Odnowy Sołectwa posiada Rada Miejska w Śremie. Instytucja Zarządzająca współpracuje z Burmistrzem, Zastępcą Burmistrza, Sekretarzem i Skarbnikiem, których główną rolą będzie monitorowanie przebiegu realizacji zadań zawartych w Planie oraz ewentualne interweniowanie w przypadku stwierdzenia spóźnień lub nieuzasadnionej rezygnacji z realizacji zadania.

### 3. METODY OCENY PLANU

Skuteczność Planu Odnowy Sołectwa zostanie poddawana bieżącej ocenie. Sprawowana ona będzie przez Burmistrza oraz Sołtysa.

## PLAN ODNOWY SOŁECTWA BORGOWO NA LATA 2017-2025

### SKŁAD GRUPY ODNOWY SOŁECTWA

- |                      |   |                         |
|----------------------|---|-------------------------|
| 1. Grażyna Sutor     | - | sołtys wsi Borgowo      |
| 2. Renata Kleczewska | - | mieszkanka wsi Borgowo  |
| 3. Joanna Zandecka   | - | mieszkanka wsi Borgowo  |
| 4. Tadeusz Mieloch   | - | członek Rady Sołeckiej  |
| 5. Irena Wojtkowiak  | - | członek Rady Sołeckiej  |
| 6. Janusz Bielański  | - | mieszkaniec wsi Borgowo |

Przewodnicząca Rady

**Katarzyna Sarnowska**

Uzasadnienie

**UCHWAŁY NR 332/XXXIV/2017  
RADY MIEJSKIEJ W ŚREMIE**

z dnia 29 czerwca 2017 r.

**w sprawie zatwierdzenia Planu Odnowy Miejscowości Borgowo  
na lata 2017-2025**

Opracowanie Planu Odnowy Miejscowości jest jednym z warunków uczestnictwa w ramach programu „Wielkopolska Odnowa Wsi 2013-2020”, który jest finansowany ze środków budżetu województwa wielkopolskiego. Program jest instrumentem realizacji „Strategii Rozwoju Województwa Wielkopolskiego do 2020 roku”.

Program ma na celu aktywizowanie środowisk wiejskich i dofinansowanie najlepszych pomysłów na rozwój małych społeczności wiejskich. W ramach programu wspierane są zarówno niewielkie przedsięwzięcia inwestycyjne, przyczyniające się do zagospodarowania przestrzeni publicznej na wsi jak i nieinwestycyjne, których celem jest integracja społeczności wiejskiej.

Sołectwa, które opracowały i konsekwentnie wdrażają Plan Odnowy Miejscowości będą mogły uczestniczyć w konkursach organizowanych w ramach programu „Wielkopolska Odnowa Wsi 2013-2020”.

W celu możliwości wnioskowania o dotację na realizację planowanych zadań podjęcie uchwały należy uznać za uzasadnione.

Przewodnicząca Rady

**Katarzyna Sarnowska**