

**UCHWAŁA NR 459/XLV/2014
RADY MIEJSKIEJ W ŚREMIE**

z dnia 24 kwietnia 2014 r.

**w sprawie przystąpienia do sporządzenia miejscowego planu
zagospodarowania przestrzennego
obszarów położonych w rejonie ul. Zachodniej we wsi Psarskie**

Na podstawie art. 14 ust. 1 ustawy z dnia 27 marca 2003 r. o planowaniu i zagospodarowaniu przestrzennym (Dz. U. z 2012 r., poz. 647 z późn. zm.¹⁾) Rada Miejska w Śremie uchwała, co następuje:

§ 1. Przystępuje się do sporządzenia miejscowego planu zagospodarowania przestrzennego obszarów położonych w rejonie ul. Zachodniej we wsi Psarskie.

§ 2. Granice obszarów objętych projektem planu przedstawiono na mapie, stanowiącej załącznik graficzny do niniejszej uchwały, będący jej integralną częścią.

§ 3. Wykonanie uchwały powierza się Burmistrzowi Śremu.

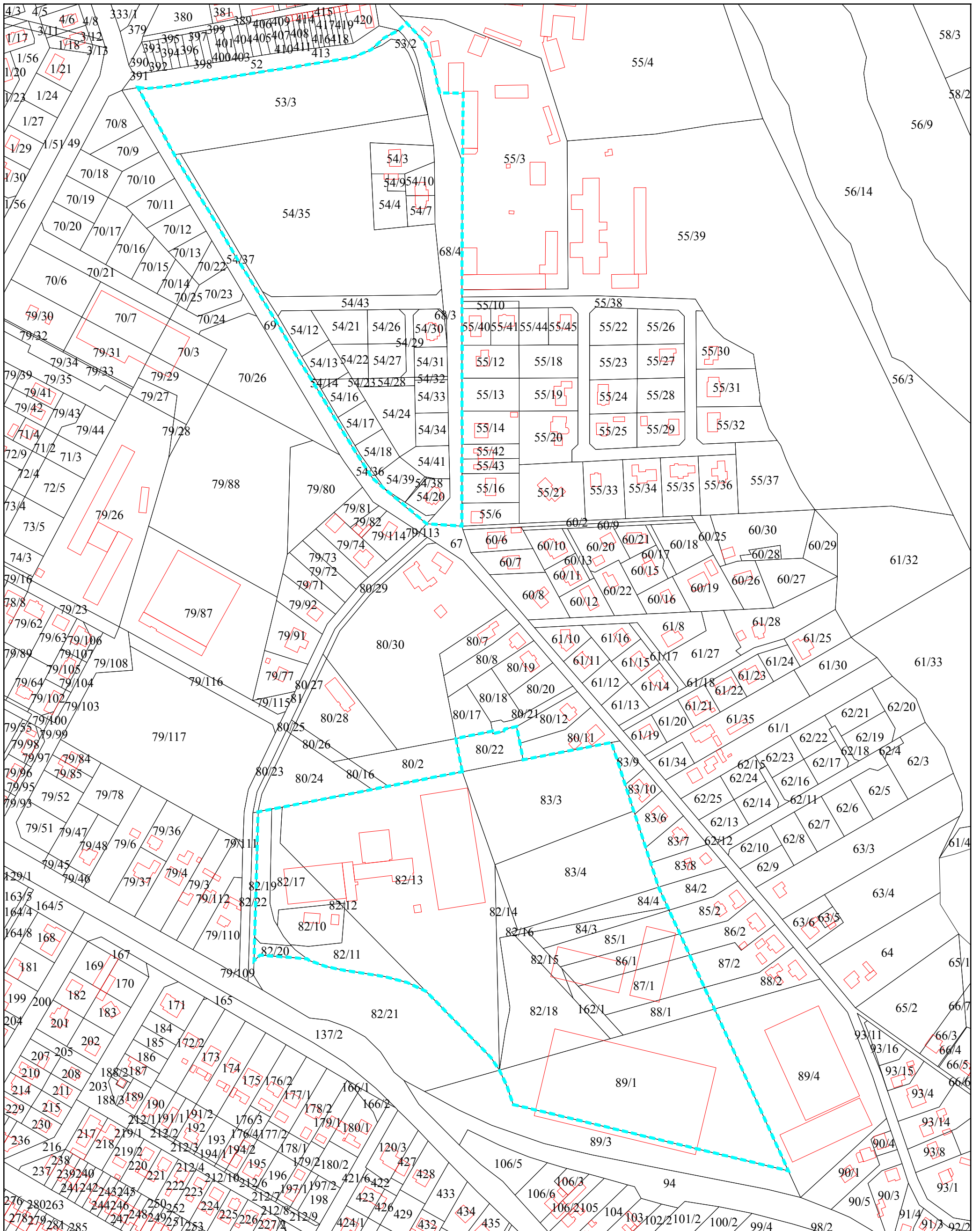
§ 4. Uchwała wchodzi w życie z dniem podjęcia.

Przewodnicząca Rady

Katarzyna Sarnowska

¹⁾Zmiany tekstu jednolitego wymienionej ustawy zostały ogłoszone w Dz. U. z 2012 r., poz. 951, poz. 1445, Dz. U. z 2013 r. poz. 21, poz. 405, poz. 1238.

Granice obszarów objętych projektem miejscowego planu zagospodarowania przestrzennego
obszarów położonych w rejonie ul. Zachodniej we wsi Psarskie



----- granica opracowania

skala 1: 3000

Uzasadnienie

UCHWAŁY NR 459/XLV/2014
RADY MIEJSKIEJ W ŚREMIE

z dnia 24 kwietnia 2014 r.

**w sprawie przystąpienia do sporządzenia miejscowego planu
zagospodarowania przestrzennego
obszarów położonych w rejonie ul. Zachodniej we wsi Psarskie**

Zgodnie z art. 14 ustawy z dnia 27 marca 2003 r. o planowaniu i zagospodarowaniu przestrzennym w celu ustalenia przeznaczenia terenów, w tym dla inwestycji celu publicznego oraz określenia sposobów ich zagospodarowania i zabudowy, rada gminy podejmuje uchwałę o przystąpieniu do sporządzenia miejscowego planu zagospodarowania przestrzennego.

Burmistrz Śremu wykonał analizę zasadności przystąpienia do planu miejscowego, przygotował materiały geodezyjne oraz ustalił zakres prac planistycznych.

Granice opracowania ustalono, biorąc pod uwagę czytelność ich wyznaczenia oraz wymogi ustawy o planowaniu i zagospodarowaniu przestrzennym.

Analizie poddano dwa obszary o łącznej powierzchni około 15,42 ha, położone w obrębie Psarskie, obejmujące:

1) w rejonie ul. Zachodniej i ul. Leśnej – działki o nr ewid.: 80/22; 83/3; 83/4; 84/4; 84/3; 85/1; 86/1; 87/1; 88/1; 82/16; 82/15; 82/18; 82/14; 162/1; 89/1; 82/13; 82/11; 82/10; 82/17; 82/19; 82/20 i 82/22 o łącznej powierzchni około 8,86 ha;

2) w rejonie ul. Zachodniej, ul. Wiśniowej i ul. Owocowej – działki o nr ewid.: 53/2; 53/3; 54/3; 54/4; 54/7; 54/9; 54/10; 54/12; 54/13; 54/14; 54/15; 54/16; 54/17; 54/18; 54/20; 54/21; 54/22; 54/23; 54/24; 54/26; 54/27; 54/28; 54/29; 54/30; 54/31; 54/32; 54/33; 54/34; 54/35; 54/36; 54/37; 54/38; 54/39; 54/40; 54/41; 54/42; 54/43; 68/3 oraz części działek o nr ewid. 55/3 i 68/4 o łącznej powierzchni około 6,56 ha.

Przeprowadzona analiza wniosków złożonych w sprawie sporządzenia zmiany i opracowania miejscowego planu, potwierdziła ich zgodność z polityką przestrzenną gminy.

Zasadniczym celem opracowania jest dokonanie zmian wynikających ze złożonych wniosków, które sprowadzają się do modyfikacji ustalonych funkcji terenów oraz wprowadzenia pasa zieleni izolacyjnej pomiędzy funkcjonującym zakładem produkcyjnym a nieruchomościami zabudowanymi budynkami mieszkalnymi.

W związku z powyższym podjęcie niniejszej uchwały jest zasadne.

Przewodnicząca Rady

Katarzyna Sarnowska