

**UCHWAŁA NR 208/XX/2012  
RADY MIEJSKIEJ W ŚREMIE**

z dnia 29 marca 2012 r.

**w sprawie przystąpienia do sporządzenia miejscowego planu  
zagospodarowania przestrzennego dla wschodniej strefy inwestycyjnej  
w Śremie**

Na podstawie art. 14 ust. 1 ustawy z dnia 27 marca 2003 r. o planowaniu i zagospodarowaniu przestrzennym (Dz. U. Nr 80, poz. 717 z późn. zm.) Rada Miejska w Śremie uchwala, co następuje:

§ 1. Przystępuje się do sporządzenia miejscowego planu zagospodarowania przestrzennego dla wschodniej strefy inwestycyjnej w Śremie.

§ 2. Granice obszaru objętego planem przedstawiono na mapie stanowiącej załącznik graficzny do niniejszej uchwały, będący jej integralną częścią.

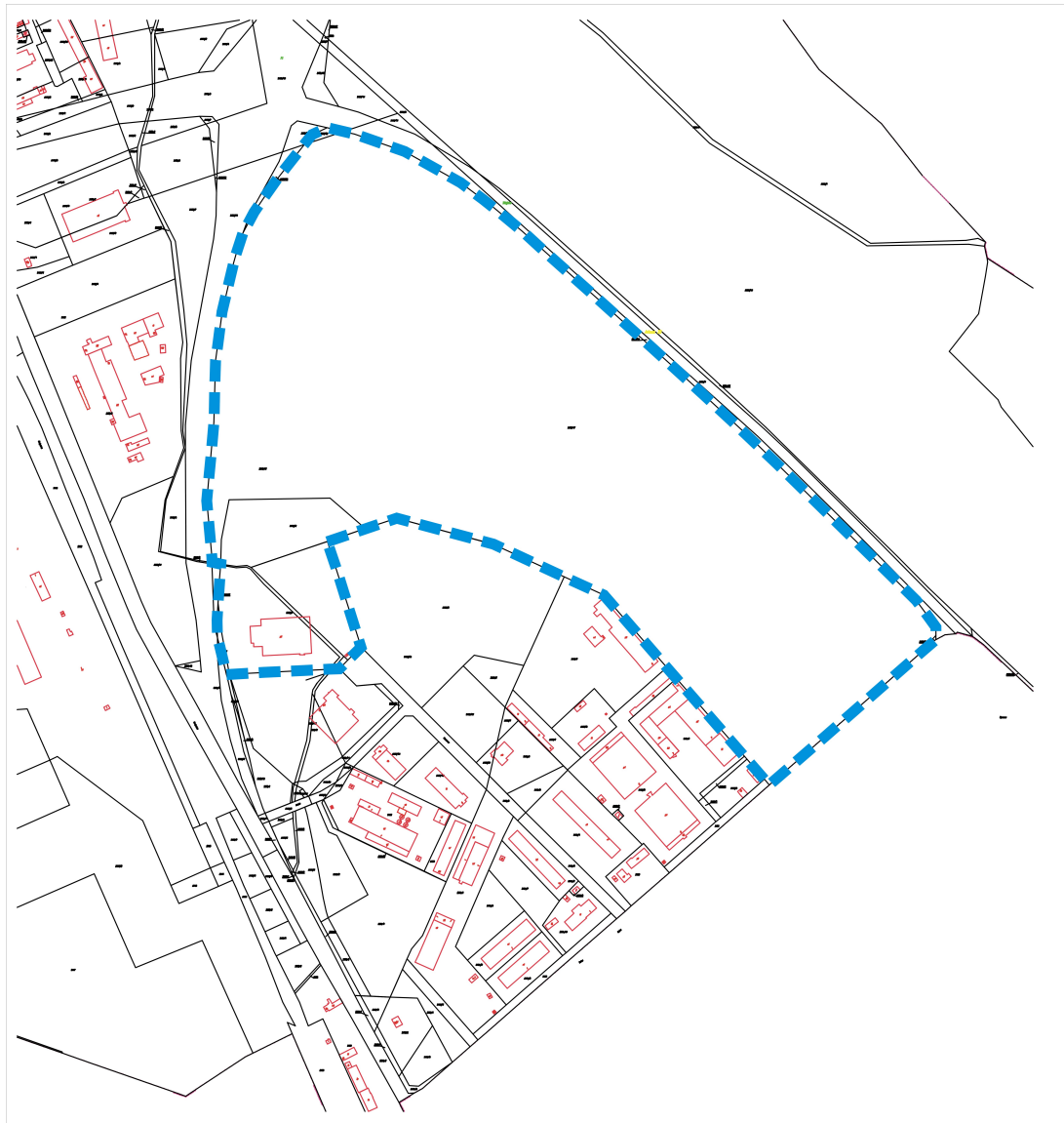
§ 3. Wykonanie uchwały powierza się Burmistrzowi Śremu.

§ 4. Uchwała wchodzi w życie z dniem podjęcia.

Przewodnicząca Rady

**Katarzyna Sarnowska**

Granica obszaru objętego projektem miejscowego planu zagospodarowania przestrzennego  
dla wschodniej strefy inwestycyjnej w Śremie



----- Granica opracowania

Skala 1:5000

Uzasadnienie  
**UCHWAŁY NR 208/XX/2012**  
**RADY MIEJSKIEJ W ŚREMIE**  
z dnia 29 marca 2012 r.

**w sprawie przystąpienia do sporządzenia miejscowego planu zagospodarowania przestrzennego dla wschodniej strefy inwestycyjnej w Śremie**

Zgodnie z art. 14 ustawy z dnia 27 marca 2003 r. o planowaniu i zagospodarowaniu przestrzennym (Dz. U. Nr 80, poz. 717 z późn. zm.) w celu ustalenia przeznaczenia terenów, w tym dla inwestycji celu publicznego oraz określenia sposobów ich zagospodarowania i zabudowy, rada gminy podejmuje uchwałę o przystąpieniu do sporządzenia miejscowego planu zagospodarowania przestrzennego.

Burmistrz Śremu wykonał analizę zasadności przystąpienia do zmiany planu miejscowego, przygotował materiały geodezyjne oraz ustalił zakres prac planistycznych.

Analizie poddano obszar o powierzchni około 40 ha, który obejmuje działki o nr ewid.: 2500/20, 2985/7, 2483/3, 2483/17, 2469/12, 2483/16 położone w rejonie Śremskiego Parku Inwestycyjnego – Obszar Wschodni.

Granice opracowania ustalono biorąc pod uwagę czytelność ich wyznaczenia oraz wymogi ustawy o planowaniu i zagospodarowaniu przestrzennym.

W wyniku przeprowadzonej analizy stwierdzono, że przewidywane rozwiązania są zgodne z polityką przestrzenną gminy określoną w Studium Uwarunkowań i Kierunków Zagospodarowania Przestrzennego Gminy Śrem oraz nie wykraczają poza granice określone w przepisach.

Zasadniczym celem opracowania jest umożliwienie realizacji przedsięwzięcia o strategicznym znaczeniu dla lokalnej społeczności.

W związku z powyższym podjęcie niniejszej uchwały jest zasadne.

Przewodnicząca Rady

**Katarzyna Sarnowska**