

**UCHWAŁA NR 306/XXXII/2017  
RADY MIEJSKIEJ W ŚREMIE**

z dnia 27 kwietnia 2017 r.

**w sprawie przystąpienia do sporządzenia miejscowego planu  
zagospodarowania przestrzennego  
obszaru położonego przy ul. Leśnej w Nochowcie**

Na podstawie art. 14 ust. 1 ustawy z dnia 27 marca 2003 r. o planowaniu i zagospodarowaniu przestrzennym (Dz. U. z 2016 r. poz. 778, poz. 904, poz. 961, poz. 1250, poz. 1579), Rada Miejska w Śremie uchwala, co następuje:

§ 1. Przystępuje się do sporządzenia miejscowego planu zagospodarowania przestrzennego obszaru położonego przy ul. Leśnej w Nochowcie.

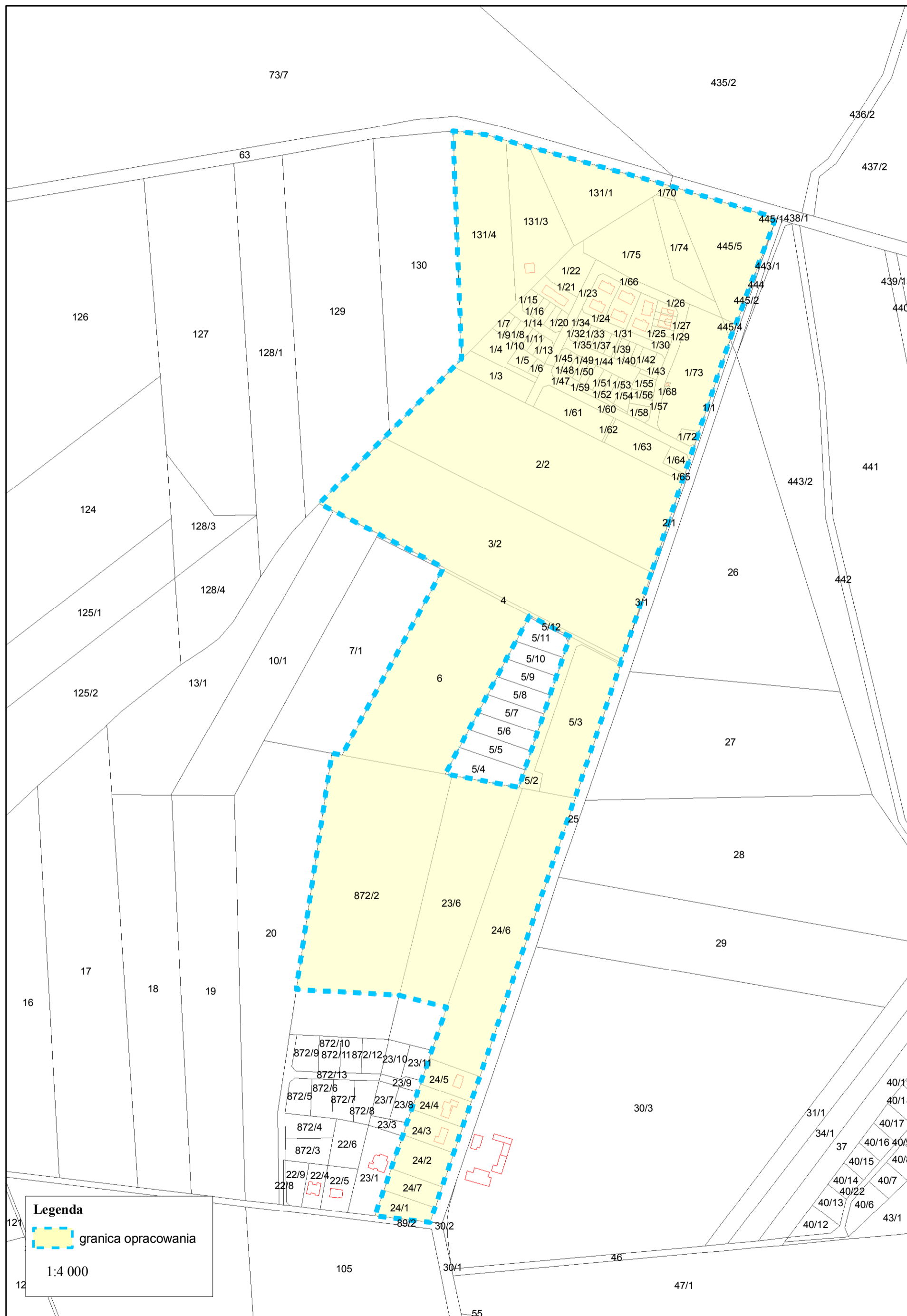
§ 2. Granicę obszaru objętego projektem miejscowego planu przedstawiono na mapie, stanowiącej załącznik graficzny do niniejszej uchwały, będący jej integralną częścią.

§ 3. Wykonanie uchwały powierza się Burmistrzowi Śremu.

§ 4. Uchwała wchodzi w życie z dniem podjęcia.

Przewodnicząca Rady

**Katarzyna Sarnowska**



Przewodnicząca Rady

Katarzyna Sarnowska

Uzasadnienie  
**UCHWAŁY NR 306/XXXII/2017**  
**RADY MIEJSKIEJ W ŚREMIE**

z dnia 27 kwietnia 2017 r.

**w sprawie przystąpienia do sporządzenia miejscowego planu  
zagospodarowania przestrzennego**

**obszaru położonego przy ul. Leśnej w Nochowiu**

Zgodnie z art. 14 ustawy z dnia 27 marca 2003 r. o planowaniu i zagospodarowaniu przestrzennym, w celu ustalenia przeznaczenia terenów, w tym dla inwestycji celu publicznego oraz określenia sposobów ich zagospodarowania i zabudowy, rada gminy podejmuje uchwałę o przystąpieniu do sporządzenia miejscowego planu zagospodarowania przestrzennego.

Burmistrz Śremu wykonał analizę zasadności przystąpienia do sporządzenia miejscowego planu, przygotował materiały geodezyjne oraz ustalił zakres prac planistycznych.

Granice opracowania ustalono biorąc pod uwagę czytelność ich wyznaczenia oraz wymogi ustawy o planowaniu i zagospodarowaniu przestrzennym.

Analizie poddano obszar o łącznej powierzchni około 27,3 ha, położony w obrębie geodezyjnym Nochowo, w rejonie ul. Leśnej.

Zasadniczym celem opracowania jest:

1) modyfikacja zaprojektowanego, na terenie działki o nr ewid. 2/2, układu komunikacyjnego ustalonego w obowiązującym od 2008 r. miejscowym planie, na który składa się m.in. pięć dróg nieprzelotowych;

2) uwzględnienie wniosków o zmianę miejscowych planów, a mianowicie:

a) dla działki o nr ewid. 131/4, obręb Gaj – wprowadzenie zabudowy mieszkaniowej jednorodzinnej szeregowej zamiast zabudowy mieszkaniowej z działalnością gospodarczą (produkcyjna, usługowa i handlowa), objętej obowiązującym od 2000 r., miejscowym planem uchwalonym na podstawie nieobowiązującej ustawy o zagospodarowaniu przestrzennym z 1994 r.,

b) dla działki o nr ewid. 5/3, obręb Nochowo – wprowadzenie zabudowy mieszkaniowej jednorodzinnej na terenie całej działki (aktualne przeznaczenie działki: zabudowa mieszkaniowa jednorodzinna szeregowa około 40 % powierzchni działki i zieleń urządzone około 60 % powierzchni

działki);

3) konieczność przeprojektowania układu komunikacyjnego obsługującego projektowaną zabudowę na terenach działek o nr ewid. 5/3 – 5/11 poprzez likwidację drogi nieprzelotowej (dz. o nr ewid. 5/2) i połączenie jej od południa z ul. Leśną, co wpłynie na poprawę bezpieczeństwa i płynności ruchu na projektowanym osiedlu;

4) wprowadzenie nowych ustaleń dla terenów położonych w granicach obowiązującego miejscowego planu uchwalonego na podstawie nieobowiązującej ustawy o zagospodarowaniu przestrzennym z 1994 r. – na południe od działki o nr ewid. 5/3;

5) likwidacja zbędnego z punktu widzenia potrzeb zarządzania drogą (ul. Leśną) poszerzenia wyznaczonego na terenie działek o nr ewid. 24/1 – 24/5 i 24/7;

6) zaprojektowanie na terenie działki o nr ewid. 24/6 odcinka drogi, która pozwoli na włączenie do ul. Leśnej ruchu spowodowanego powstającą na terenie działek sąsiednich zabudową (w oparciu o wydane decyzje o warunkach zabudowy), której dostęp został zapewniony jedynie przez jeden wjazd od ul. Bielawy;

7) przesunięcie w kierunku południowym całego pasa drogi publicznej wyznaczonego w obowiązującym miejscowym planie na terenach należących do różnych właścicieli (dotyczy działki o nr ewid. 3/2), którzy nie wyrażają zgody na aktualny jej przebieg.

W związku z powyższym podjęcie niniejszej uchwały jest zasadne.

Przewodnicząca Rady

**Katarzyna Sarnowska**