

**UCHWAŁA NR 130/XIV/2015
RADY MIEJSKIEJ W ŚREMIE**

z dnia 29 października 2015 r.

**w sprawie zatwierdzenia Planu Odnowy Miejscowości Kadzewo na lata
2015-2020**

Na podstawie art. 18 ust. 1 ustawy z dnia 8 marca 1990 r. o samorządzie gminnym (Dz. U. z 2015 r., poz. 1515) Rada Miejska w Śremie uchwala, co następuje:

§ 1. Zatwierdza się Plan Odnowy Miejscowości Kadzewo na lata 2015 - 2020, przyjęty uchwałą Nr 1/II/2015 Zebrania Wiejskiego sołectwa Kadzewo z dnia 28 maja 2015 r. stanowiący załącznik do niniejszej uchwały.

§ 2. Wykonanie uchwały powierza się Burmistrzowi Śremu.

§ 3. Uchwała wchodzi w życie z dniem podjęcia.

Przewodnicząca Rady

Katarzyna Sarnowska

Załącznik do uchwały nr
130/XIV/2015 Rady Miejskiej
w Śremie z dnia 29 października
2015 r.

GMINA ŚREM

PLAN ODNOWY SOŁECTWA KADZEWO

NA LATA 2015-2020



ŚREM

MAJ 2015

Spis treści

WSTĘP.....	3
STRUKTURA DOKUMENTU	4
I.CHARAKTERYSTYKA REGIONU – PODSTAWOWE INFORMACJE	5
1. POWIAT ŚREMSKI – INFORMACJE PODSTAWOWE.....	5
2. GMINA ŚREM – INFORMACJE PODSTAWOWE.....	6
3. POŁOŻENIE SOŁECTWA KADZEWO.....	7
4. PRZYNALEŻNOŚĆ ADMINISTRACYJNA SOŁECTWA KADZEWO	8
5. HISTORIA SOŁECTWA KADZEWO	9
6. POWIERZCHNIA.....	9
7. LICZBA LUDNOŚCI.....	10
8. STRUKTURA PRZESTRZENNA SOŁECTWA KADZEWO.	11
II. INWENTARYZACJA ZASOBÓW	12
1. ZASOBY PRZYRODNICZE.....	12
2. DZIEDZICTWO KULTUROWE	12
3. INFRASTRUKTURA SPOŁECZNA	12
4. INFRASTRUKTURA TECHNICZNA	13
4.1 Komunikacja drogowa	13
4.2 Sieć wodociągowo-kanalizacyjna	13
4.3 Gospodarka odpadami	13
4.4 Sieci elektroenergetyczne.....	13
4.5 Sieci telekomunikacyjne.....	13
5.KAPITAŁ LUDZKI I SPOŁECZNY	13
III. ANALIZA SWOT DIAGNOZA MOŻLIWOŚCI ROZWOJOWYCH SOŁECTWA	14
PODSUMOWANIE:	14
IV. PLANOWANE INWESTYCJE W SOŁECTWIE KADZEWO.....	15
V. SYSTEM WDRAŻANIA, MONITOROWANIA ORAZ OCENY.	17
1. SYSTEM WDRAŻANIA.....	17
1.1 Instytucja zarządzająca planem odnowy sołectwa	17
1.2 Zakres zadań instytucji zarządzającej	17
1.3 Instytucja wdrażająca plan odnowy sołectwa	17
2. SPOSOBY MONITOROWANIA I OCENY PLANU	18
3. METODY OCENY PLANU	18
Przypisy	18
SKŁAD GRUPY ODNOWY SOŁECTWA	19

WSTĘP

Wyzwania z jakimi spotykają się mieszkańcy obszarów wiejskich w obecnych czasach wymuszają podejmowanie działań w wielu płaszczyznach życia. Działania mają na celu przede wszystkim poprawę jakości życia wszystkich mieszkańców.

Szansą na wypracowanie konkretnych działań jest możliwość uczestnictwa w programie „Wielkopolska Odnowa Wsi”. Społeczność sołectwa **Kadzewo** podjęła decyzję o przystąpieniu do planu odnowy miejscowości, w związku z czym powołano grupę osób której zadaniem jest przygotowanie planu odnowy miejscowości.

W dalszej kolejności grupa będzie pracować nad realizacją planu odnowy wsi. Podstawowym zadaniem planu odnowy wsi jest zaplanowanie działań grupy w celu poprawy jakości życia w sferze społecznej i kulturalnej mieszkańców sołectwa, promowanie sołectwa **Kadzewo**, zachowanie dziedzictwa kulturowego i specyfiki obszaru oraz wzrost aktywności mieszkańców i inwestycji miejscowości.

Obszar opisywany w niniejszym dokumencie zasługuje na szczególną uwagę ponieważ jest zlokalizowany na terenach wiejskich. Tereny te borykają się przede wszystkim ze specyficznymi problemami natury ekonomicznej, społecznej, infrastrukturalnej i środowiskowej.

Plan odnowy sołectwa Kadzewo to opracowanie, które jest wynikiem konsultacji uchwalony w trakcie zebrań z mieszkańcami, którzy pragną pozyskać środki zewnętrzne dla osiągnięcia rozwoju rodzinnej miejscowości.

STRUKTURA DOKUMENTU

Plan Odnowy Sołectwa Kadzewo - Gmina Śrem – Województwo Wielkopolskie na lata 2015-2020, zwany w dalszej części niniejszego opracowania **Planem**, ma za zadanie analizę sytuacji występujących w opisywanym obszarze, uwypuklenie obszarów problemowych a przede wszystkim wskazanie możliwości rozwojowych opisywanego obszaru, m.in. przy udziale funduszy pomocowych Unii Europejskiej.

Niniejsze opracowanie jest dokumentem komplementarnym z innymi dokumentami planistycznymi sporządzonymi przez gminę Śrem oraz inne samorządy. W swojej treści wykorzystuje dokumenty źródłowe w postaci opracowań planistycznych: Urzędu Miejskiego w Śremie, Starostwa Powiatowego w Śremie, Urzędu Marszałkowskiego Województwa Wielkopolskiego. Ponadto, do prawidłowej analizy obszarów, które opisuje Plan wykorzystuje się wielokrotnie dane statystyczne pochodzące z różnych wiarygodnych źródeł tj. dane urzędów statystycznych oraz dane statystyczne opracowane przez instytucje samorządowe.

Z uwagi na poruszenie w niniejszym dokumencie zagadnień związanych z wykorzystaniem środków pomocowych UE oraz WOW wielokrotnie posłużono się opracowaniami z tego zakresu tj. m.in. opisami różnych programów operacyjnych przewidzianych do realizacji na terenie Polski w latach 2007-2015, różnego rodzaju wytycznymi do tych programów itp.

Plan obejmuje położone w województwie wielkopolskim, powiecie śremskim, gminie Śrem, sołectwo **Kadzewo**.

Na potrzeby tego dokumentu przyjmuje się lata 2015-2020, w których będą realizowane, określone przez Plan, zadania. Dokument został sporządzony w maju 2015r.

Struktura dokumentu podzielona jest na **pięć zasadniczych części**.

W pierwszej części Planu przedstawiono podstawowe informacje o powiecie śremskim, gminie Śrem, położenie miejscowości **Kadzewo**, jej historię, powierzchnię, liczbę ludności oraz strukturę przestrzenną.

W drugiej części Planu opisano następujące zagadnienia: aktualną sytuację społeczno - gospodarczą sołectwa Kadzewo, zasoby przyrodnicze, dziedzictwo kulturowe, infrastrukturę społeczną i techniczną.

W trzeciej części dokonano analizy SWOT. Oceniono mocne i słabe strony miejscowości Kadzewo. Przeanalizowano szanse rozwoju i zagrożenia.

W części czwartej przedstawiono najważniejsze zadania, sposób ich finansowania oraz orientacyjny czas realizacji.

W piątej części przedstawiono system wdrażania, monitorowania oraz oceny.

I. CHARAKTERYSTYKA REGIONU – PODSTAWOWE INFORMACJE

1. POWIAT ŚREMSKI – INFORMACJE PODSTAWOWE

Powiat śremski, utworzony w 1999 roku w ramach reformy administracyjnej, składa się z czterech jednostek administracyjnych: gminy wiejskiej Brodnica, oraz gmin miejsko-wiejskich: Dolsk, Książ Wielkopolski i Śrem. Cztery gminy obejmują łącznie obszar o powierzchni 574,7 km² – miasta 20,36 km², wsie 554,32 km². Obszar zamieszkiwany jest przez około 60 tys. osób, z tego

60 % mieszka w miastach. Siedzibą powiatu śremskiego jest miasto Śrem. Łącznie na terenie powiatu znajdują się 122 miejscowości wiejskie. Gminy powiatu śremskiego zrzeszone są obecnie w Unii Gospodarczej Regionu Śremskiego.

Mapa 1. Powiat Śremski



Źródło: <http://www.powiat-srem.pl/Podstrony/Powiat-sremski>

Powiat śremski położony jest w centralnej części województwa wielkopolskiego i znajduje się w odległości 42 km od aglomeracji województwa wielkopolskiego – Poznania. Graniczy on z powiatami: gostyńskim, jarocińskim, kościańskim, poznańskim i średzkim.

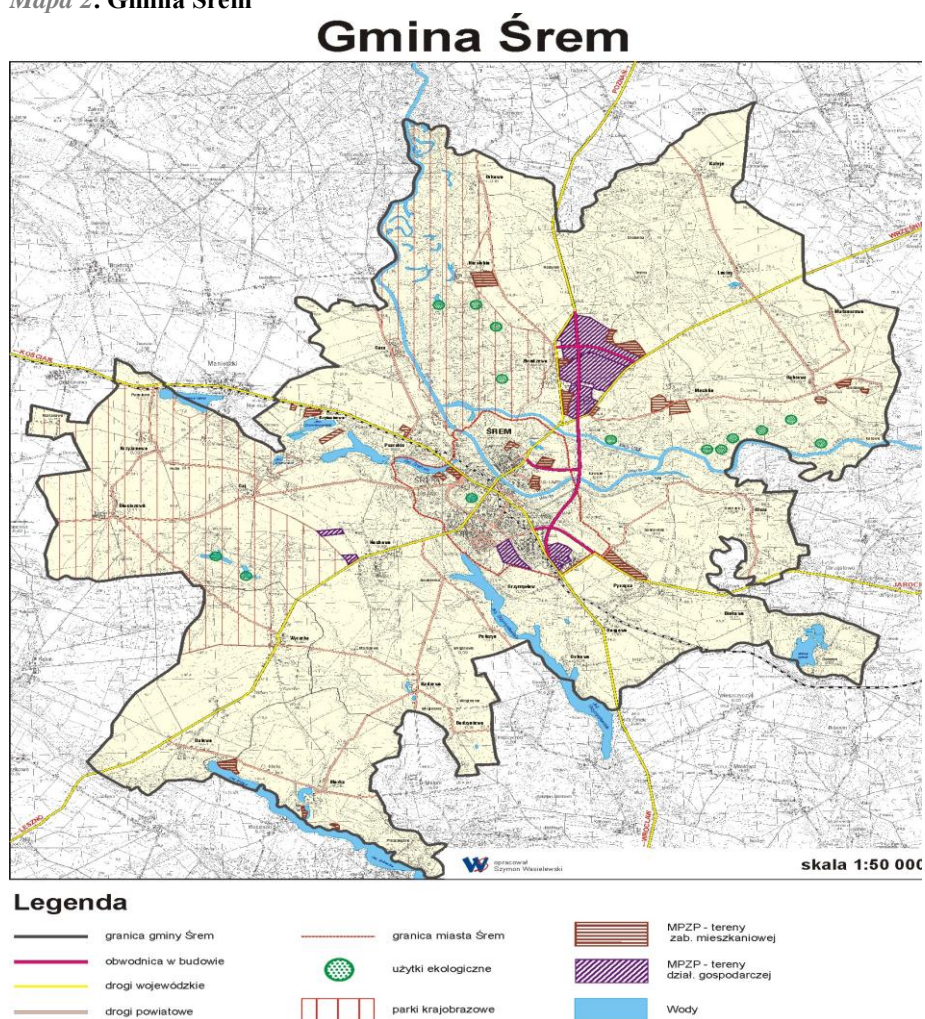
2. GMINA ŚREM – INFORMACJE PODSTAWOWE

Gmina Śrem usytuowana jest w zachodniej części Polski, w województwie wielkopolskim, nad rzeką Wartą i jest jedną z czterech gmin powiatu śremskiego.

Na terenie gminy znajdują się 33 sołectwa:

Binkowo, Borgowo, Bodzyniewo, Błociszewo, Dalewo, Dobczyn, Dąbrowa, Gaj, Góra, Grodzewo, Grzymysław, **Kadzewo**, Kaleje, Krzyżanowo, Kawcze, Luciny, Łęg, Marianowo, Mechlin, Mórka, Nochowo, Niesłabin, Olsza-Bystrzek, Ostrowo, Orkowo, Pełczyn, Psarskie, Pysząca, Sosnowiec, Szymanowo, Wirginowo, Wyrzeka, Zbrudzewo.

Mapa 2. Gmina Śrem



Źródło: <http://www.srem.pl/Nasze-miasto/O-Sremie/Po-ozenie-geograficzne.aspx>

3. POŁOŻENIE SOŁECTWA KADZEWO

Sołectwo Kadzewo objęte niniejszym Planem należy do gminy Śrem, położonej w zachodniej części Polski, w środkowej części województwa wielkopolskiego oraz w centralnej części powiatu śremskiego. W skład sołectwa wchodzi miejscowości Kadzewo i Marszewo.

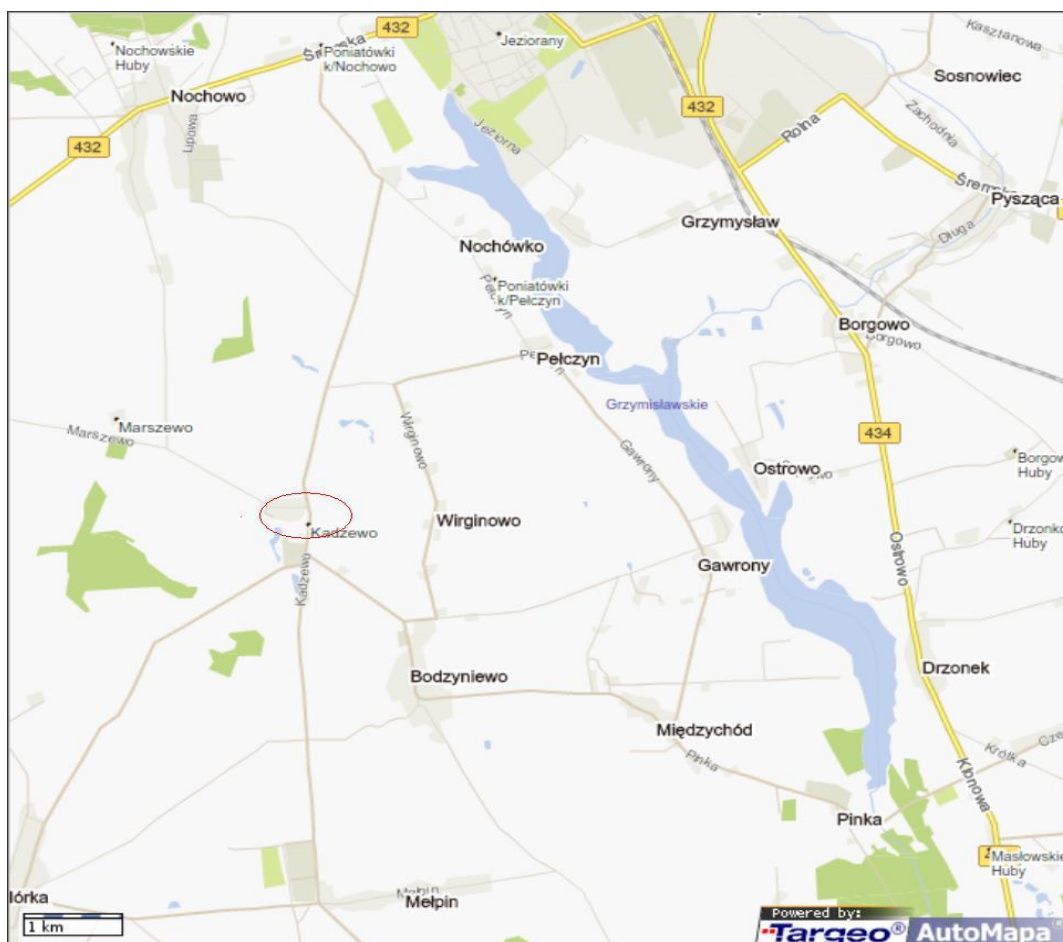
Sołectwo Kadzewo położona jest w zachodniej Polsce, w środkowej części województwa wielkopolskiego, w powiecie śremskim w gminie Śrem. Znajduje się w odległości 50 km od Poznania i jest położona 6 km na południe od Śremu.

Tabela 1. Położenie

POLSKA	Polska jest średniej wielkości Państwem położonym w środkowo-wschodniej części Europy. Polska sąsiaduje od północy poprzez morze Bałtyckie ze Szwecją, od północno-wschodniej strony z Rosją i Litwą, od wschodniej strony z Białorusią i Ukrainą, od strony południowej ze Słowacją i Czechami oraz od strony zachodniej z Niemcami.
WOJEWÓDZTWO WIELKOPOLSKIE	Wielkopolska położona jest w środkowo zachodniej części Polski i sąsiaduje z województwami: zachodniopomorskim, pomorskim, kujawsko-pomorskim, łódzkim, województwem dolnośląskim i lubuskim, oraz opolskim.
POWIAT ŚREMSKI	Powiat śremski umiejscowiony w centralnej części województwa wielkopolskiego graniczy z powiatami: gostyńskim, jarocińskim, kościańskim, poznańskim i średzkim. W skład powiatu wchodzi cztery gminy: Brodnica, Dolsk, Książ Wielkopolski i Śrem.
GMINA ŚREM	Gmina Śrem wchodzi w skład powiatu śremskiego i położona jest na Nizinie Wielkopolsko-Kujawskiej, w środkowej części województwa wielkopolskiego, w zachodniej części Polski,
SOŁECTWO KADZEWO	Sołectwo Kadzewo położona jest w powiecie śremskim województwa wielkopolskiego w południowej części gminy Śrem.

Źródło: Opracowanie własne

Mapa 3. Miejscowości Kadzewo i Marszewo



Źródło: <https://mapa.targeo.pl/Kadzewo>

4. PRZYNALEŻNOŚĆ ADMINISTRACYJNA SOŁECTWA KADZEWO

Sołectwo Kadzewo pod względem administracyjnym wchodzi w skład powiatu śremskiego województwa wielkopolskiego, który złożony jest z czterech jednostek administracyjnych: gmin: Brodnica, Dolsk, Książ Wielkopolski i Śrem. Miejscowość Kadzewo znajduje się na terenie gminy Śrem, która obejmuje swoim zasięgiem 33 sołectwa. Gminy powiatu śremskiego powołały do życia Unię Gospodarczą Regionu Śremskiego, która jest skuteczną formą podtrzymywania więzi handlowo-gospodarczych pomiędzy gminami i samymi miejscowościami.

5. HISTORIA SOŁECTWA KADZEWO

Wieś Kadzewo wzmiankowana jest po raz pierwszy w 1367r. W 1422r. Właścicielami dóbr byli bracia Piotr i Jan z Brina, a następnie Przedpełk z Koźmina, występujący w 1444r. w sporze z Andrzejem z Brodnicy o niespłacone długi. W związku z tym dobra w Kadzewie oraz należące do nich w Marszewie i Bodzyniewie przeszły w tym samym roku na własność wspomnianego Andrzeja z Brodnicy który w 1446r. odstąpił je bratu Mikołajowi. W latach następnych pozostawały w rękach Mikołaja Korzbok Strykowskiego, występującego do 1476r. Po nim dziedziczy syn Stanisław i córka Anna, a następnie w 1550r. - wzmiankowani są bracia Piotr oraz Andrzej Strykowski, który w 1597r sprzedał posiadłość Kadzewo wraz z Marszewem i Bodzyniewem za 15000 złp Andrzejowi Chłapowskiemu ożenionemu z Katarzyną z Manieckich. Spadkobiercą Andrzeja był Mikołaj Chłapowski, a następnie jego syn Bogusław ożeniony z Marianną Berezą. Po śmierci Bogusława w 1679r dobra przeszły na jego synów : Mikołaja, Franciszka i Stanisława którzy w 1722r sprzedali je Andrzejowi Bilińskiemu za 81000 złp. W posiadaniu Bilińskich pozostawały do lat 40 XIX wieku. Około połowy XVIII wieku ich dzierżawcą był Kasper Łodzia Rogaliński, a w 1748r właścicielem Kadzewa wraz z folwarkami Marszewo, Bodzyniewo i Maksymilianowo był Piotr Biliński. Od jego spadkobierców w połowie lat 40 XIX wieku posiadłość z przyległościami zakupił Jan Nepomucen Żółtowski herbu Ogończyk. Syn jego Stanisław (1816-1867) otrzymał Kadzewo i Jarogniewice wraz z przyległościami. Po nim dobra odziedziczył syn Stefan (1839-1901). Kolejnym właścicielem Kadzewa został w 1901r. Adam Żółtowski (1866-1934), ożeniony z Marią z Kwileckich, który w 1919r. przekazał majątek synowi Stanisławowi Żółtowskiemu (1892-1995) ożenionemu z Cecylią z Ronikerów *.

W 1945r. Posiadłość przejęta została przez skarb państwa. Początkowo było tu państwowe gospodarstwo rolne, włączone następnie do stacji hodowli roślin w pobliskim Nochowie.

Pierwszą wzmianką o założeniu dworskim był inwentarz sporządzony w 1662r. w skład założenia wchodził skromny budynek dworski i zabudowania gospodarcze wieś liczyła 9 domostw. Spis z 1715r. mówi o 7 domach na wsi a na folwarku znajdował się mielcuch, obory, wołownia, owczarnia i stodoły. Informacja z 1775r. wspomina o 9 domach na terenie wsi, gościńcu, wiatraku oraz stawie¹.

Obecnie w sołectwie występuje zabudowa wielorodzinną i jednorodzinna.

6. POWIERZCHNIA

Gmina Śrem obejmuje swoją powierzchnią 205, 83 km², z czego 3/4 powierzchni stanowią użytki rolne, w których dominują grunty orne. Na terenie miejskim zdecydowaną większość stanowią grunty zabudowane i zurbanizowane.

Tabela 2. Powierzchnia sołectwa Kadzewo na tle kraju

POLSKA	312 679 km²
WOJEWÓDZTWO WIELKOPOLSKIE	29 826, 51 km ²
POWIAT ŚREMSKI	574, 41 km ²
GMINA ŚREM	205, 83 km ²
SOŁECTWO KADZEWO	690,68 ha

Źródło: <http://www.stat.gov.pl/poznan> oraz <http://prawomiejskowe.pl/institution/19917/legalact/160650/19917>

7. LICZBA LUDNOŚCI

Gminę Śrem zamieszkuje 41 109 (dane na 31 marca 2015 r.) osób, z czego 27,8 % to mieszkańcy terenów wiejskich. W strukturze demograficznej terenów wiejskich nieznacznie dominują mężczyźni (50,06%).

Tabela 3. Liczba ludności

POLSKA	38 484 000 (dane na koniec 2014r.)
WOJEWÓDZTWO WIELKOPOLSKIE	3 467 016 (dane na koniec 2013r.)
POWIAT ŚREMSKI	60 725 (dane na koniec 2013r.)
GMINA ŚREM	41 109 (dane na 31.03.2015r.)
MIEJSCOWOŚĆ KADZEWO	217 (dane na 31.03.2015r.)
MIEJSCOWOŚĆ MARSZEWO	9 (dane na 31.03.2015r.)

Źródło: Urząd Miejski w Śremie, Sołtys Wsi Kadzewo

Tabela 4. Statystyka wszystkich mieszkańców (stan na 31-03-2015)

Liczba mieszkańców KADZEWA			
Dzieci	Mężczyźni => 18 lat	Kobiety => 18 lat	Najstarszy mieszkaniec, wiek 90 lat
54	75	88	
Razem:			217

Źródło: Obliczenia własne

Tabela 5. Statystyka stałych mieszkańców miejscowości Kadzewo wg wieku i płci (stan na 14.04.2015)

L p.	Wiek / Rocznik	Mężczyźni			Kobiety			Wszyscy		
		Stali	Czasowi	Razem	Stali	Czasowi	Razem	Stali	Czasowi	Razem
1	Łącznie	104	0	104	113	0	113	217	0	217
2	0 do 2 lat	7	0	7	3	0	3	10	0	10
3	3 lat	4	0	4	0	0	0	4	0	4
4	4 do 5 lat	2	0	2	5	0	5	7	0	7
5	6 lat	1	0	1	4	0	4	5	0	5
6	7 lat	1	0	1	3	0	3	4	0	4
7	8 do 12 lat	7	0	7	6	0	6	13	0	13
8	13 do 15 lat	5	0	5	2	0	2	7	0	7
9	16 do 17 lat	2	0	2	2	0	2	4	0	4
10	18 lat	1	0	1	2	0	2	3	0	3
11	19 do 60 lat	0	0	0	71	0	71	71	0	71
12	19 do 65 lat	67	0	67	0	0	0	67	0	67
13	Powyżej 61 lat	0	0	0	15	0	15	15	0	15
14	Powyżej 66 lat	7	0	7	0	0	0	7	0	7
15	0 do 17 lat	29	0	29	25	0	25	54	0	54
16	18 lat i więcej	75	0	75	88	0	88	163	0	163
17	0 do 6 lat	14	0	14	12	0	12	26	0	26
18	7 do 15 lat	13	0	13	11	0	11	24	0	24
19	16 do 19 lat	3	0	3	7	0	7	10	0	10
20	20 do 60 lat	0	0	0	68	0	68	68	0	68
21	20 do 65 lat	67	0	67	0	0	0	67	0	67

PLAN ODNOWY SOŁECTWA KADZEWO 2015-2020

Tabela 6. Statystyka wszystkich mieszkańców (stan na 31-03-2015)

Liczba mieszkańców MARSZEWA			
Dzieci	Mężczyźni => 18 lat	Kobiety => 18 lat	Najstarszy mieszkaniec, wiek 80 lat
2	5	2	
		Razem:	9

Źródło: Obliczenia własne

Tabela 7. Statystyka stałych mieszkańców miejscowości Marszewo wg wieku i płci (stan na 14.04.2015)

L p.	Wiek / Rocznik	Mężczyźni			Kobiety			Wszyscy		
		Stali	Czasowi	Razem	Stali	Czasowi	Razem	Stali	Czasowi	
1	Łącznie	5	0	5	4	0	4	9	0	9
2	0 do 2 lat	0	0	0	0	0	0	0	0	0
3	3 lat	0	0	0	0	0	0	0	0	0
4	4 do 5 lat	0	0	0	0	0	0	0	0	0
5	6 lat	0	0	0	0	0	0	0	0	0
6	7 lat	0	0	0	0	0	0	0	0	0
7	8 do 12 lat	0	0	0	1	0	1	1	0	1
8	13 do 15 lat	0	0	0	0	0	0	0	0	0
9	16 do 17 lat	0	0	0	1	0	1	1	0	1
10	18 lat	0	0	0	0	0	0	0	0	0
11	19 do 60 lat	2	0	2	0	0	0	2	0	2
12	19 do 65 lat	4	0	4	0	0	0	0	0	4
13	Powyżej 66 lat	1	0	1	0	0	0	1	0	1
14	0 do 17 lat	0	0	0	2	0	2	2	0	2
15	18 lat i więcej	5	0	5	2	0	2	7	0	7
16	0 do 6 lat	0	0	0	0	0	0	0	0	0
17	7 do 15 lat	0	0	0	1	0	1	1	0	1
18	16 do 19 lat	0	0	0	1	0	1	1	0	1
19	20 do 65 lat	4	0	4	2	0	2	6	0	6

8. STRUKTURA PRZESTRZENNA SOŁECTWA KADZEWO.

Cechą charakterystyczną struktury przestrzennej gminy Śrem jest układ osadniczy, który wykształcił się z ulicówek lub układów jednorodzinnych. Zabudowa jest przede wszystkim mniej lub bardziej zwarta, na działkach wytworzonych bezpośrednio przy drodze wiejskiej. W większości przypadków zabudowy w gminie Śrem pochodzą z drugiej poł. XIX w. oraz z pierwszej poł. XX w.

Na terenie gminy Śrem i wielu gminnych miejscowości znajdują się zabytkowe obiekty pałacowe z folwarkami i starodawną zabudową. Cechą wyróżniającą strukturę przestrzenną są podworskie parki ze starym i rzadkim drzewostanem. Zabytkowe i cenne obiekty wymagają podjęcia pilnych i niezbędnych działań o charakterze restauracyjnym, których celem jest przywrócenie zabytkowym budowlom dawniejszej formy architektonicznej.

Zabudowa zagrodowa, składająca się z budynku mieszkalnego oraz jednego lub dwóch budynków gospodarczych jest nadal stosowana w strukturze przestrzennej sołectwa Kadzewo. Ponadto w skład struktury przestrzennej miejscowości wchodzi budynki wielorodzinne („bloki mieszkalne”) powstałe w latach siedemdziesiątych ubiegłego wieku oraz budynki wielorodzinne wybudowane w pierwszej połowie XX wieku.

II. INWENTARYZACJA ZASOBÓW

1. ZASOBY PRZYRODNICZE

Powiat śremski obejmuje swoim zasięgiem terytorialnym trzy regiony geograficzno-przyrodnicze. W środkowej części powiatu znajduje się Pradolina Warszawsko – Berlińska. Rzeka Warta natomiast oddziela Pojezierze Wielkopolskie na północy od Pojezierza Leszczyńskiego na południu. Tereny Ziemi Śremskiej mają charakter nizinny oraz pojezierny. Ponadto, na obszarze powiatu śremskiego występuje szeroka pradolina, liczne jeziora rynnowe oraz wzgórza moreny czołowej. W północnej części powiatu śremski ma charakter płaski.

Krajobraz wiejski powiatu śremskiego wyróżnia się występowaniem parków podworskich oraz starym i różnorodnym drzewostanem.

Na obszarze gminy Śrem znajdują się przede wszystkim formy czwartorzędowe, glacialne i fluwioglacialne. Na wysoczyznach dominują formy akumulacji lądolodu, w tym głównie gliny zwałowe, zaś w dnach starorzeczy występują torfy oraz namuły.

Do podstawowych złóż surowcowych występujących na terenie gminy Śrem należą surowce ilaste, kruszywa, gaz ziemny.

Na terenie gminy dominują gleby bielcowe i pseudobielcowe, brunatne właściwe i wylugowane oraz czarne ziemie. W większości przypadków są to gleby, które są zaliczane do klasy III i IV.

Pod względem uwarunkowań klimatycznych gmina Śrem należy do Dzielnicy Środkowej, która zaliczana jest do dzielnic cieplejszych. Występują tu również zachodnie wiatry znad Oceanu Atlantyckiego.

Na terenie gminy Śrem występują następujące obiekty przyrodnicze o charakterze chronionym:

- Rezerwat "Czmoń",
- Park Krajobrazowy im. gen. D. Chłapowskiego,
- Rogaliński Park Krajobrazowy,
- Zespół Przyrodniczo-Krajobrazowy "Łęgi Mechlińskie",
- 13 użytków ekologicznych,
- 56 pomników przyrody.

2. DZIEDZICTWO KULTUROWE

Tabela 8. Wykaz zabytków architektury na terenie wsi Kadzewo

Lp.	OBIEKT	CZAS POWSTANIA
1.	Zespół pałacowy z parkiem krajobrazowym	Połowa XIX w.
2.	Figura Matki Boskiej Niepokalanie Poczętej	Lata 20, XX w.

3. INFRASTRUKTURA SPOŁECZNA

W roku 2013 w sołectwie Kadzewo wybudowano plac zabaw, który w roku 2015 zostanie przebudowany co pozwoli na zwiększenie powierzchni użytkowej.

W roku 2014 rozpoczęto działania mające na celu pozyskanie działki położonej w centralnej części miejscowości. Celem pozyskania działki jest stworzenie centrum społeczno-edukacyjnego rozwoju i integracji mieszkańców.

Powiat śremski cechuje się rozbudowaną siecią szlaków dla rowerzystów, która liczy obecnie 323,7 km. Sieć szlaków rowerowych łączy miasta i wsie atrakcyjne pod względem historycznym i turystycznym, w tym między innymi miejscowość Kadzewo. Długość szlaków rowerowych wynosi zazwyczaj od 7,9 km do 68,5 km.

4. INFRASTRUKTURA TECHNICZNA

4.1 Komunikacja drogowa

Układ komunikacyjny gminy Śrem składa się z dróg kołowych wojewódzkich, powiatowych i gminnych, które łączą Śrem z Poznaniem, Środą Wielkopolską, Jarocinem, Leszmem, Gostyniem i Czempiniem. Śrem odgrywa także rolę lokalnego [węzła drogowego](#) przy szosie [Poznań-Rawicz](#). Z miasta drogi prowadzą do [Wrześni](#), [Leszna](#), [Głuchowa](#) i [Kościana](#).

Główny trzon zabudowań miejscowości Kadzewo położony jest przy utwardzonym odcinku drogi powiatowej 4069P, pozostałe zabudowania miejscowości znajdują się przy drodze 4073P oraz 4070P. Ponadto miejscowość Marszewo wchodząca w skład sołectwa Kadzewo położona jest przy drodze powiatowej 4069P o podłożu gruntowym.

4.2 Sieć wodociągowo-kanalizacyjna

W gminie Śrem funkcjonuje pięć stacji uzdatniania wody, położonych w Śremie, Orkowie, Gaju, Dąbrowie i Nochowie. Przedsiębiorstwem zaopatrującym mieszkańców gminy w wodę jest Przedsiębiorstwo Wodociągów i Kanalizacji w Śremie Sp. z o.o.

Gmina jest praktycznie w 100 % zwodociągowana. Przewiduje się również rozbudowę sieci na terenach przeznaczonych pod nowe inwestycje.

Sołectwo Kadzewo, jest podłączone do miejskiej sieci kanalizacyjnej.

4.3 Gospodarka odpadami

W gminie Śrem za wywóz odpadów komunalnych odpowiada Przedsiębiorstwo Gospodarki Komunalnej w Śremie Sp. z o.o.. Obsługuje ono także sołectwo Kadzewo.

4.4 Sieci elektroenergetyczne

Na terenie gminy Śrem znajduje się linia wysokiego napięcia relacji Września - Środa - Śrem - Leszno.

Na obszarach wiejskich i na obrzeżach miasta, w tym na terenie miejscowości Kadzewo, sieć średniego napięcia ma charakter napowietrzny. Miejscowość zaopatrywana jest w energię elektryczną poprzez stacje transformatorowe. Słupy i linie zasilające sukcesywnie podlegają wymianie i modernizacji. Znaczne odległości i małe przekroje linii zasilających są przyczyną przeciążeń w okresach szczytowego obciążenia wobec czego nadal dla poprawy zaopatrzenia w energię elektryczną istnieje potrzeba wybudowania nowych stacji wraz z liniami doprowadzającymi na obszarze miasta i wsi.

4.5 Sieci telekomunikacyjne

Na terenie sołectwa Kadzewo usługi telekomunikacyjne dostarczane są przez TP S.A. Dodatkowo można korzystać z sieci telefonii komórkowej. Mają tutaj zasięg wszyscy operatorzy telefonii komórkowej, występujący na rynku polskim. Internet dostarczany jest drogą radiową. Problem stanowi jednak nadal dostęp do łączny szerokopasmowych o średniej i dużej przepustowości.

5. KAPITAŁ LUDZKI I SPOŁECZNY

Sołectwo Kadzewo nie posiada centrum edukacyjno-społecznego w postaci świetlicy wiejskiej, mimo to, ludność stara się integrować. Powstała grupa na Rzecz Odnowy sołectwa Kadzewo, którego głównym celem oprócz poprawy jakości życia lokalnej społeczności jest jego integracja. Ponadto w miejscowości działa grupa osób skupiona wokół parafialnego koła Caritas.

III. ANALIZA SWOT DIAGNOZA MOŻLIWOŚCI ROZWOJOWYCH SOŁECTWA

W poniższej tabeli numer 9, zostały podsumowane silne i słabe strony sołectwa Kadzewo oraz szanse rozwoju i zagrożenia dla tego rozwoju.

Tabela 9. Analiza SWOT

Mocne Strony	Słabe Strony
<ul style="list-style-type: none"> ▪ niewielka odległość od Poznania oraz Śremu ▪ brak przemysłu zanieczyszczającego środowisko przyrodnicze ▪ rozwój budownictwa mieszkalnego 	<ul style="list-style-type: none"> ▪ ograniczony dostęp do kultury i różnych form rozrywki ▪ ograniczony dostęp do infrastruktury teleinformatycznej oraz łączy szerokopasmowych
Szanse	Zagrożenia
<p>wykorzystanie możliwości zewnętrznego wsparcia, w tym unijnego</p> <p>rozwój oferty rozrywkowej i kulturowej</p> <p>napływ ludności z innych miejscowości</p> <p>rozwój współpracy partnerskiej</p> <p>rozwój sieci teleinformatycznych</p>	<p>migracja ludzi młodych</p> <p>niskie wydatki inwestycyjne na infrastrukturę</p> <p>proces ubożenia niektórych grup społecznych i pogorszenie się sytuacji finansowej społeczeństwa</p> <p>słaby rozwój sektora usług</p>

PODSUMOWANIE:

Mocną stroną sołectwa Kadzewo jest wysoki wskaźnik osób w wieku produkcyjnym i młodych. Dodatkowo szansę stanowi możliwość pozyskania środków finansowych na inwestycje z funduszy UE oraz wykorzystanie walorów przyrodniczych miejscowości.

Podstawowym wyzwaniem jest brak infrastruktury sportowej i rekreacyjnej oraz kulturalnej, stąd konieczność rozbudowy placu zabaw i pozyskanie działki w centralnej części sołectwa Kadzewo.

IV. PLANOWANE INWESTYCJE W SOŁECTWIE KADZEWO

Plan odnowy sołectwa Kadzewo został stworzony po to, aby umożliwić realizację wielu działań w sferze społeczno-kulturalnej i gospodarczej życia mieszkańców. Jest efektem konsultacji społecznych, powstał na podstawie wytycznych środowiska lokalnego. Analizując mocne i słabe strony miejscowości, określono kilka najpilniejszych zadań, do realizacji w najbliższych latach.

Tabela 10. Inwestycje

L.p.	Nazwa Projektu	Okres realizacji	Szacowany koszt	Źródła Finansowania	Cel / Oczekiwane rezultaty
1.	Rekultywacja Placu zabaw Doposażenie placu zabaw	2015-2016	Okolo 17500 pln	Fundusz Sołecki /Praca mieszkańców	Wzbogacenie oferty rekreacyjnej dla najmłodszych mieszkańców sołectwa Kadzewa. Poprawa wizerunku sołectwa Kadzewa.
2.	Naprawa drogi 4069	2015	Okolo 1500 pln	Powiatowy Zarząd Dróg	Poprawa bezpieczeństwa uczestników ruchu oraz poprawa wizerunku miejscowości Kadzewo
3.	Pomoc w Odnowieniu Krzyża w miejscowości Marszewo	2015-2016	Okolo 2000 pln	Parafia Mórka /Praca mieszkańców	Poprawa wizerunku miejscowości Marszewo
4.	Odprowadzenie wodne przy zjeździe z drogi 4073 na drogę 4069 w kierunku miejscowości Kadzewo	2016	W ramach projektu przebudowy drogi 4073	Powiat /Fundusze Europejskie	Zapewnienie bezpiecznego przejazdu dla uczestników ruchu na powiatowej drodze 4073
6.	Pozyskanie działki w centralnej części miejscowości w celu stworzenia miejsca integracji społeczności sołectwa Kadzewo.	2015-2020	Okolo 10000 pln	Budżet gminny /Fundusze Europejskie	Działka zostanie przeznaczona na wybudowanie boiska sportowego i centrum integracji społeczności sołectwa Kadzewo
7.	Skalniaki kwiatowe przy wjeździe do miejscowości Kadzewo	2016	Okolo 600pln	Fundusz sołecki /Praca mieszkańców	Poprawa wizerunku sołectwa Kadzewo

PLAN ODNOWY SOŁECTWA KADZEWO 2015-2020

8.	Budowa oświetlenia drogowego wraz z wymianą chodnika	2016-2017	Okolo 120000pln	Budżet gminny /Fundusze Europejskie /Fundusz Powiatowy	Poprawa bezpieczeństwa osób korzystających z przejścia chodnikiem od przystanku autobusowego w kierunku zabudowań miejscowości Kadzewo
9.	Budowa chodnika pomiędzy przystankami autobusowymi	2016	W ramach projektu przebudowy drogi 4073	Powiat / Fundusze Europejskie	Poprawa bezpieczeństwa pieszych uczestników ruchu
10.	Stworzenie przejścia dla pieszych na drodze 4069 w centralnej części miejscowości	2015	Okolo 1500pln	Powiatowy Zarząd Dróg	Poprawa bezpieczeństwa pieszych uczestników ruchu, propagowanie prawidłowych zachowań uczestników ruchu drogowego.
11.	Wymiana sieci wodociągowej	2015-2016	Okolo 80000pln	Przedsiębiorstwo Wodociągów i Kanalizacji w Śremie	Zaspokojenie podstawowych potrzeb w zakresie dostarczania wody dla mieszkańców miejscowości Kadzewo
12.	Festyn rodzinny na zakończenie roku szkolnego	Od 2015 impreza cykliczna	Okolo 1000pln	Fundusz Sołecki /Praca mieszkańców / Sponsoring	Akcja mająca na celu umożliwienie aktywnego spędzenia czasu przez dla wszystkich mieszkańców sołectwa oraz popularyzację bezpiecznych zachowań na drodze
13.	Modernizacja chodników polegająca na ich wymianie w obrębie wsi oraz wzdłuż drogi powiatowej 4073 na odcinku od przystanku autobusowego do zjazdu do wioski	2015 - 2020	Okolo 120000pln	Powiatowy Zarząd Dróg /Fundusze Europejskie Praca Mieszkańców	Poprawa wizerunku miejscowości, udogodnienie w korzystaniu dla społeczności mieszkańców
14.	Wymiana drewnianych energetycznych słupów	2015-2020	30000pln	ENEA	Poprawa bezpieczeństwa mieszkańców, zapewnienie ciągłości dostaw w energię elektryczną.

Celem planowanych inwestycji jest odpowiedź na zidentyfikowane potrzeby lokalnej społeczności. Podstawowym zadaniem jest stworzenie integracji społeczeństwa poprawa infrastruktury sołectwa, zaspokojenie potrzeb społeczno-kulturowych oraz sportowo-rekreacyjnych.

Realizowane inwestycje stworzą przede wszystkim doskonałe warunki i możliwości do spotkań mieszkańców wsi, organizacji imprez okolicznościowych. Ogólnodostępny plac zabaw i planowane wybudowanie centrum integracji wraz z boiskiem będzie doskonałym miejscem, gdzie zwłaszcza młodzież i dzieci będą mogły spędzać wolny czas.

V. SYSTEM WDRAŻANIA, MONITOROWANIA ORAZ OCENY.

1. SYSTEM WDRAŻANIA

System wdrażania Planu Odnowy Sołectwa jest realizowany w oparciu o system wdrażania pomocy strukturalnej Unii Europejskiej i programu Wielkopolska Odnowa Wsi.

Poszczególne projekty będą wdrażane w oparciu o zasady wydatkowania środków według źródeł ich pochodzenia. Korzystanie ze środków własnych, jak i środków unijnych wymusza konieczność sprostania wielu wymogom formalnym określonym w odrębnych przepisach.

1.1 Instytucja zarządzająca planem odnowy sołectwa

Rolę Instytucji Zarządzającej będzie pełnił sołtys wraz Radą Sołecką i Grupą na Rzecz Odnowy Sołectwa Kadzewo.

1.2 Zakres zadań instytucji zarządzającej

- Ustalenie szczegółowych zasad i kryteriów realizacji Planu
- Zapewnienie zgodności realizacji Planu z poszczególnymi dokumentami programowymi wyższego rzędu, w tym w szczególności w zakresie zamówień publicznych, zasad konkurencji, ochrony środowiska, jak też zagwarantowanie przestrzegania zasad zawierania kontraktów publicznych
- Zbieranie danych statystycznych i finansowych na temat postępów wdrażania oraz przebiegu realizacji projektów w ramach Planu
- Zapewnienie przygotowania i wdrożenia planu działań w zakresie informacji i promocji Planu
- Przygotowanie rocznych raportów na temat wdrażania Planu, zbieranie informacji do rocznego raportu o nieprawidłowościach
- Dokonanie oceny po zakończeniu realizacji Planu.

1.3 Instytucja wdrażająca plan odnowy sołectwa

Urząd Miejski w Śremie jako instytucja wdrażająca Plan Odnowy Sołectwa jest odpowiedzialny za:

- I. Kreowanie, przyjmowanie i składanie wniosków aplikacyjnych od instytucji podległych – beneficjentów pomocy,
- II. Kontrolę formalną składanych wniosków, ich zgodności z procedurami i z zapisami w Planie
- III. Ewentualne monitorowanie wdrażania poszczególnych projektów

IV. Zapewnienie informowania o współfinansowaniu przez UE realizowanych projektów.

2. SPOSOBY MONITOROWANIA I OCENY PLANU

Znaczenie priorytetowe w monitorowaniu i stymulowaniu realizacji Planu Odnowy Sołectwa posiada Rada Miejska w Śremie. Instytucja Zarządzająca współpracuje z Burmistrzem, Zastępcą Burmistrza, Sekretarzem i Skarbnikiem, których główną rolą będzie monitorowanie przebiegu realizacji zadań zawartych w Planie oraz ewentualne interweniowanie w przypadku stwierdzenia spóźnień lub nieuzasadnionej rezygnacji z realizacji zadania.

3. METODY OCENY PLANU

Skuteczność Planu Odnowy Sołectwa będzie poddawana bieżącej ocenie. Sprawowana ona będzie przez Burmistrza oraz Sołtysa.

Przypisy

* *Maria Strzałko – Dwory i Posiadłości Wielkopolski*

SKŁAD GRUPY ODNOWY SOŁECTWA

Lider Grupy Odnowy Sołectwa

Michał Jankowski - Sołtys

Skład Grupy Odnowy Sołectwa

1. Michał Jankowski – Sołtys
2. Piotr Bilski
3. Krystyna Kazuła
4. Jan Kazuła – Członek Rady Sołeckiej
5. Iwona Majchrzak
6. Arkadiusz Ogrodowski – Członek Rady Sołeckiej
7. Rafał Skowroński
8. Irena Statucka – Członek Rady Sołeckiej

Przewodnicząca Rady

Katarzyna Sarnowska

Uzasadnienie
UCHWAŁY NR 130/XIV/2015
RADY MIEJSKIEJ W ŚREMIE

z dnia 29 października 2015 r.

w sprawie zatwierdzenia Planu Odnowy Miejscowości Kadzewo na lata 2015-2020

Opracowanie Planu Odnowy Miejscowości jest jednym z warunków uczestnictwa w ramach programu „Wielkopolska Odnowa Wsi 2013-2020”, który jest finansowany ze środków budżetu województwa wielkopolskiego. Program jest instrumentem realizacji „Strategii Rozwoju Województwa Wielkopolskiego do 2020 roku”.

Program ma na celu aktywizowanie środowisk wiejskich i dofinansowanie najlepszych pomysłów na rozwój małych społeczności wiejskich. W ramach programu wspierane są zarówno niewielkie przedsięwzięcia inwestycyjne, przyczyniające się do zagospodarowania przestrzeni publicznej na wsi jak i nieinwestycyjne, których celem jest integracja społeczności wiejskiej.

Sołectwa, które opracowały i konsekwentnie wdrażają Plan Odnowy Miejscowości będą mogły uczestniczyć w konkursach organizowanych w ramach programu „Wielkopolska Odnowa Wsi 2013-2020”.

W celu możliwości wnioskowania o dotację na realizację planowanych zadań podjęcie uchwały należy uznać za uzasadnione.

Przewodnicząca Rady

Katarzyna Sarnowska