

**UCHWAŁA NR 88/VIII/2015  
RADY MIEJSKIEJ W ŚREMIE**

z dnia 11 czerwca 2015 r.

**w sprawie zatwierdzenia Planu Odnowy Miejscowości Grzymysław na  
lata 2015-2020**

Na podstawie art. 18 ust. 1 ustawy z dnia 8 marca 1990 r. o samorządzie gminnym (Dz. U. z 2013 r., poz. 594 z późn. zm.<sup>1)</sup>) Rada Miejska w Śremie uchwała, co następuje:

**§ 1.** Zatwierdza się Plan Odnowy Miejscowości Grzymysław na lata 2015 - 2020, przyjęty uchwałą Nr 1/II/2015 Zebrania Wiejskiego sołectwa Grzymysław z dnia 24 kwietnia 2015 r. stanowiący załącznik do niniejszej uchwały.

**§ 2.** Wykonanie uchwały powierza się Burmistrzowi Śremu.

**§ 3.** Uchwała wchodzi w życie z dniem podjęcia.

Przewodnicząca Rady

**Katarzyna Sarnowska**

---

<sup>1)</sup>Zmiany tekstu jednolitego wymienionej ustawy zostały ogłoszone w Dz. U. z 2013 r.poz. 645, poz. 1318, z 2014 r.poz. 379, poz. 1072.

Załącznik do uchwały

Nr 88/VIII/2015 Rady Miejskiej

w Śremie z dnia 11 czerwca 2015 r.



# GMINA ŚREM

## PLAN ODNOWY MIEJSCOWOŚCI: Grzymyśław

### NA LATA 2015-2020

# ŚREM

Kwiecień 2015 r.

WSTĘP.....	3
STRUKTURA DOKUMENTU .....	4
I. CHARAKTERYSTYKA REGIONU – PODSTAWOWE INFORMACJE .....	5
1. POWIAT ŚREMSKI – INFORMACJE PODSTAWOWE.....	5
2. GMINA ŚREM – INFORMACJE PODSTAWOWE .....	6
3. POŁOŻENIE MIEJSCOWOŚCI GRZYMYSŁAW .....	7
5. HISTORIA MIEJSCOWOŚCI GRZYMYSŁAW .....	9
6. POWIERZCHNIA .....	9
7. LICZBA LUDNOŚCI.....	10
8. STRUKTURA PRZESTRZENNA MIEJSCOWOŚCI GRZYMYSŁAW .....	11
II. INWENTARYZACJA ZASOBÓW .....	11
1. ZASOBY PRZYRODNICZE .....	11
2. DZIEDZICTWO KULTUROWE .....	13
3. INFRASTRUKTURA SPOŁECZNA.....	13
4. INFRASTRUKTURA TECHNICZNA.....	14
1.1 Komunikacja drogowa .....	14
1.2 Sieć wodociągowo-kanalizacyjna .....	14
1.3 Gospodarka odpadami .....	14
1.4 Sieci elektroenergetyczne .....	14
1.5 Sieci telekomunikacyjne .....	15
5. KAPITAŁ LUDZKI I SPOŁECZNY .....	15
III. ANALIZA SWOT MIEJSCOWOŚCI GRZYMYSŁAW .....	15
IV. PLANOWANE INWESTYCJE W MIEJSCOWOŚCI GRZYMYSŁAW.....	16
V. SYSTEM WDRAŻANIA, MONITOROWANIA ORAZ OCENY.....	18

## WSTĘP

Opracowany z myślą udziału wsi Grzymysław w programie „Wielkopolska Odnowa Wsi” plan odnowy miejscowości ma za zadanie określić obecną sytuację Sołectwa, wypuklić obszary, nad którymi Rada Sołecka ma zamiar pracować przez najbliższe sześć lat, ale przede wszystkim ma wpływać na poprawę jakości życia na terenie Wsi Grzymysław i jej okolicach. Podstawowym zadaniem planu odnowy jest zaplanowanie działań Sołtysa, Rady Sołeckiej oraz Grupy Inicjatywnej w celu poprawy kwestii społecznych i kulturalnych mieszkańców wsi, promowanie wsi Grzymysław, zachowanie dziedzictwa kulturowego, a także specyfiki obszaru, wzrost atrakcyjności turystycznej jak również wzrost aktywności mieszkańców i inwestycji miejscowości.

Obszar opisywany w niniejszym dokumencie zasługuje na szczególną uwagę ponieważ jest zlokalizowany na terenach wiejskich. Tereny te borykają się przede wszystkim ze specyficznymi problemami natury ekonomicznej, społecznej, infrastrukturalnej i środowiskowej.

Plan odnowy miejscowości Grzymysław to opracowanie, które jest wynikiem konsultacji Rady Sołeckiej oraz Grupy Inicjatywnej uchwalony w trakcie zebrań z mieszkańcami, którzy pragną pozyskać środki zewnętrzne dla osiągnięcia rozwoju rodzinnej miejscowości.

## STRUKTURA DOKUMENTU

**Plan Odnowy Miejscowości Grzymysław - Gmina Śrem – Województwo Wielkopolskie na lata 2015-2022**, zwany w dalszej części niniejszego opracowania **Planem**, ma za zadanie analizę sytuacji występujących w opisywanym obszarze, wypuklenie obszarów problemowych, a przede wszystkim wskazanie możliwości rozwojowych opisywanego obszaru, m.in. przy udziale funduszy pomocowych Unii Europejskiej.

Niniejsze opracowanie jest dokumentem komplementarnym z innymi dokumentami planistycznymi sporządzonymi przez gminę Śrem oraz inne samorządy. W swojej treści wykorzystuje dokumenty źródłowe w postaci opracowań planistycznych: Urzędu Miejskiego w Śremie, Starostwa Powiatowego w Śremie, Urzędu Marszałkowskiego Województwa Wielkopolskiego. Ponadto, do prawidłowej analizy obszarów, które opisuje Plan wykorzystuje się wielokrotnie dane statystyczne pochodzące z różnych wiarygodnych źródeł tj. dane urzędów statystycznych oraz dane statystyczne opracowane przez instytucje samorządowe.

Z uwagi na poruszenie w niniejszym dokumencie zagadnień związanych z wykorzystaniem środków pomocowych UE oraz WOW wielokrotnie posłużono się opracowaniami z tego zakresu tj. m.in. opisami różnych programów operacyjnych przewidzianych do realizacji na terenie Polski w latach 2014-2020, różnego rodzaju wytycznymi do tych programów itp.

Plan obejmuje położone w województwie wielkopolskim, powiecie śremskim, gminie Śrem, sołectwo **Grzymysław**.

Struktura dokumentu podzielona jest na **pięć części**.

**W pierwszej części** planu przedstawiono podstawowe informacje o powiecie śremskim, gminie Śrem, położenie miejscowości Grzymysław, jej historię, powierzchnię, liczbę ludności oraz strukturę przestrzenną.

**W drugiej części** planu opisano następujące zagadnienia: aktualną sytuację społeczno - gospodarczą sołectwa Grzymysław, zasoby przyrodnicze, dziedzictwo kulturowe, infrastrukturę społeczną i techniczną.

**W trzeciej części** dokonano analizy SWOT. Oceniono mocne i słabe strony miejscowości Grzymysław, a także przeanalizowano szanse rozwoju i zagrożenia.

**W części czwartej** przedstawiono najważniejsze zadania, sposób ich finansowania oraz orientacyjny czas realizacji.

**W części piątej** zwrócono uwagę na system wdrażania, monitorowania oraz oceny.

## I. CHARAKTERYSTYKA REGIONU – PODSTAWOWE INFORMACJE

### 1. POWIAT ŚREMSKI – INFORMACJE PODSTAWOWE

Powiat śremski, utworzony w 1999 roku w ramach reformy administracyjnej, składa się z czterech jednostek administracyjnych: gminy wiejskiej Brodnica, oraz gmin miejsko-wiejskich: Dolsk, Książ Wielkopolski i Śrem. Cztery gminy obejmują łącznie obszar o powierzchni 574,7 km<sup>2</sup> – miasta 20,36 km<sup>2</sup>, wsie 554,32 km<sup>2</sup>. Obszar zamieszkiwany jest przez około 59 tys. osób, z tego 60 % mieszka w miastach. Siedzibą powiatu śremskiego jest miasto Śrem. Łącznie na terenie powiatu znajdują się 122 miejscowości wiejskie. Gminy powiatu śremskiego zrzeszone są obecnie w Unii Gospodarczej Regionu Śremskiego.

Mapa 1. Powiat Śremski



Źródło: <http://www.powiat-srem.pl/Podstrony/Powiat-sremski>

Powiat śremski położony jest w centralnej części województwa wielkopolskiego i znajduje się w odległości 42 km od aglomeracji województwa wielkopolskiego – Poznania. Graniczy on z powiatami: gostyńskim, jarocińskim, kościańskim, poznańskim i średzkim.

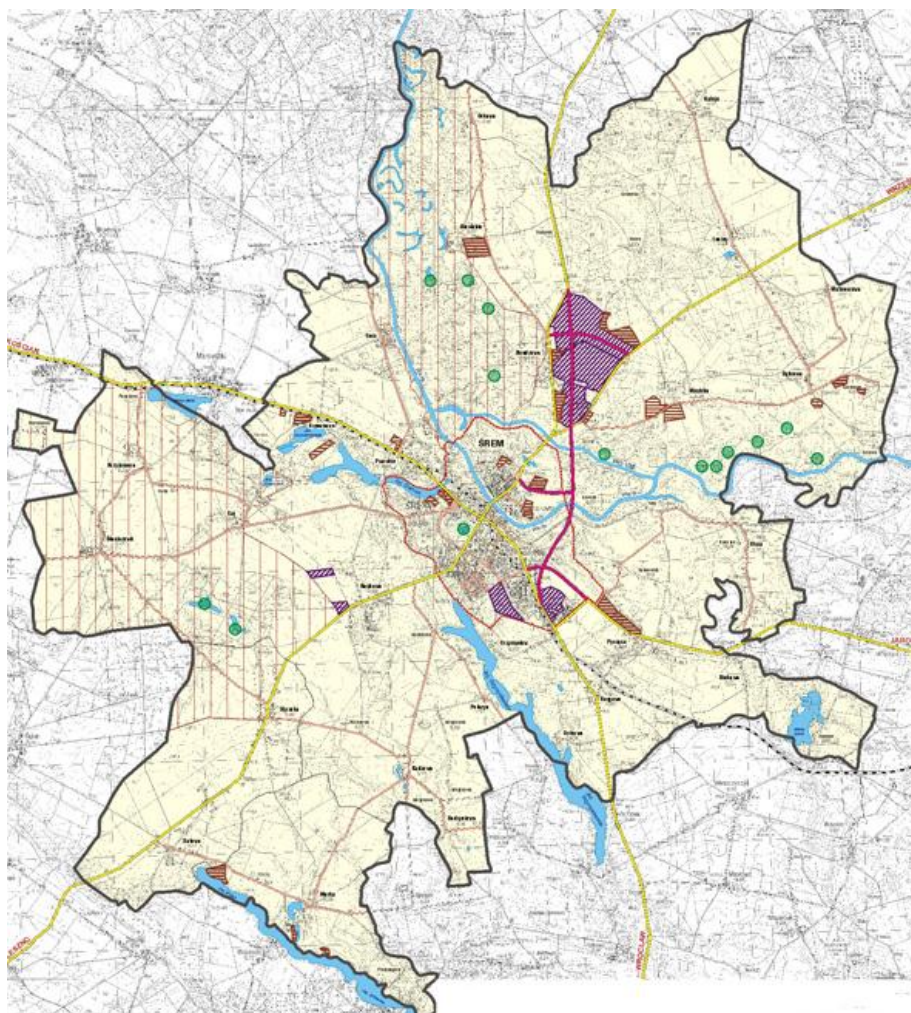
## 2. GMINA ŚREM – INFORMACJE PODSTAWOWE

Gmina Śrem usytuowana jest w zachodniej części Polski, w województwie wielkopolskim, nad rzeką Wartą i jest jedną z czterech gmin powiatu śremskiego.

Na terenie gminy znajdują się 33 sołectwa:

Binkowo, Borgowo, Bodzyniewo, Błociszewo, Dalewo, Dobczyn, Dąbrowa, Gaj, Góra, Grodzewo, **Grzymysław**, Kadzewo, Kaleje, Krzyżanowo, Kawcze, Luciny, Łęg, Marianowo, Mechlin, Mórka, Nochowo, Nieślabin, Olsza-Bystrzek, Ostrowo, Orkowo, Pełczyn, Psarskie, Pysząca, Sosnowiec, Szymanowo, Wirginowo, Wyrzeka, Zbrudzewo.

Mapa 2. Gmina Śrem



Źródło: <http://www.srem.pl/Nasze-miasto/O-Sremie/Po-ozenie-geograficzne.aspx>

### 3. POŁOŻENIE MIEJSCOWOŚCI GRZYMYSŁAW

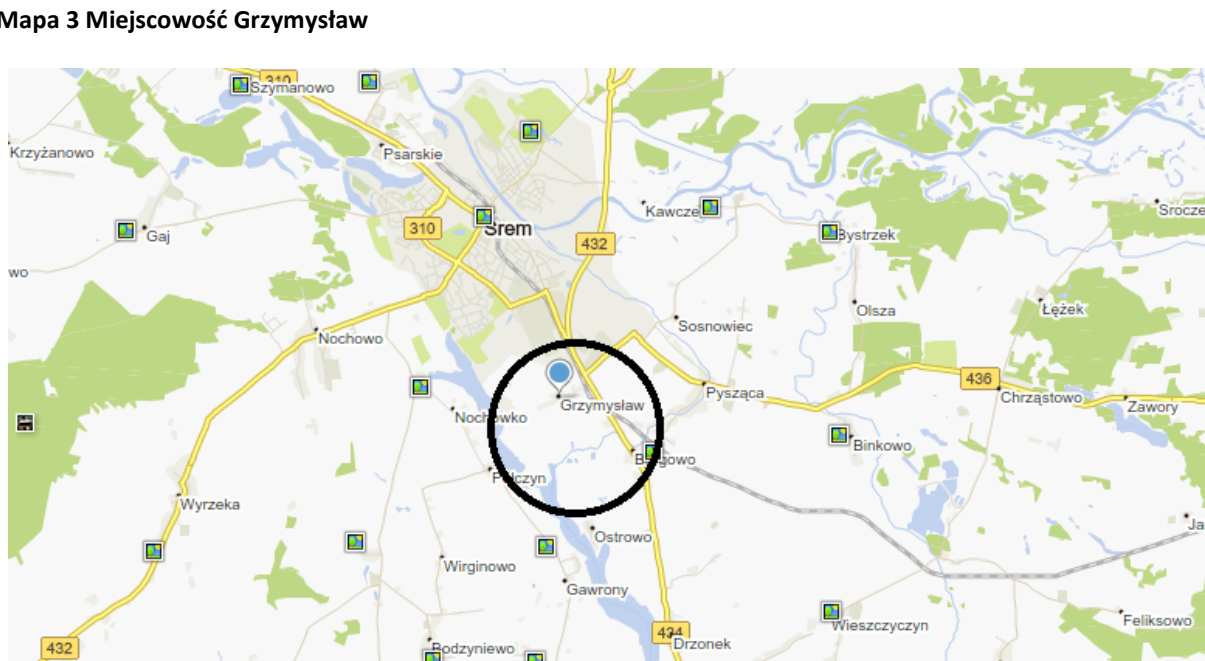
**Grzymysław** to wieś w Polsce położona w województwie wielkopolskim, w powiecie śremskim, w gminie Śrem, 1 km na południe od Śremu, nad Jeziorem Grzymisławskim. W latach 1975-1998 miejscowość administracyjnie należała do województwa poznańskiego.

Tabela 1. Położenie

<b>WOJEWÓDZTWO WIELKOPOLSKIE</b>	Wielkopolska położona jest w środkowo zachodniej części Polski i sąsiaduje z województwami: na północy z zachodniopomorskim i pomorskim, na wschodzie z województwem kujawsko-pomorskim i łódzkim, oraz województwem dolnośląskim i lubuskim na zachodzie, oraz opolskim na południu.
<b>POWIAT ŚREMSKI</b>	Powiat śremski znajduje się w centralnej części województwa wielkopolskiego i graniczy z powiatami: gostyńskim, jarocińskim, kościańskim, poznańskim i średzkim. W skład powiatu wchodzi cztery gminy: Brodnica, Dolsk, Książ Wielkopolski i Śrem.
<b>GMINA ŚREM</b>	Gmina Śrem położona jest na Nizinie Wielkopolsko-Kujawskiej, w środkowej części województwa wielkopolskiego, w zachodniej części Polski,
<b>MIEJSCOWOŚĆ GRZYMYSŁAW</b>	Miejscowość Grzymysław położona jest w powiecie śremskim województwa wielkopolskiego.

Źródło: Opracowanie własne

Mapa 3 Miejscowość Grzymysław



Źródło:

<https://mapa.targeo.pl/Grzymyslaw%20woj.%20wielkopolskie%20powiat%20C5%9Bremski,%20gmina%20C5%9Arem>



#### 4. PRZYNALEŻNOŚĆ ADMINISTRACYJNA WSI GRZYMYSŁAW

Wieś Grzymysław pod względem administracyjnym wchodzi w skład powiatu śremskiego województwa wielkopolskiego, który złożony jest z czterech jednostek administracyjnych: gmin: Brodnica, Dolsk, Książ Wielkopolski i Śrem. Miejscowość Grzymysław znajduje się na terenie gminy Śrem, która obejmuje swoim zasięgiem 33 sołectwa. Gminy powiatu śremskiego powołały do życia Unię Gospodarczą Regionu Śremskiego, która jest skuteczną formą podtrzymywania więzi handlowo-gospodarczych pomiędzy gminami i samymi miejscowościami.

Tabela 2. Przynależność administracyjna w skali kraju

<b>POLSKA</b>	Państwo położone w Europie Środkowej nad Morzem Bałtyckim. Kraj jest podzielony na 16 województw, które dzielą się na 379 powiaty i dalej na 2479 gminy. Stolicą Polski jest Warszawa.
<b>WOJEWÓDZTWO WIELKOPOLSKIE</b>	Województwo w środkowo-zachodniej Polsce podzielone na powiaty: grodzkie – 4, ziemskie – 31, oraz gminy: miejskie – 19, miejsko-wiejskie – 90 i wiejskie – 117. Stolicą województwa wielkopolskiego jest Poznań.
<b>POWIAT ŚREMSKI</b>	Powiat śremski znajduje się w centralnej części województwa wielkopolskiego. W skład powiatu wchodzi: gminy miejsko-wiejskie: Dolsk, Książ Wielkopolski, Śrem, oraz gmina wiejska: Brodnica. Siedzibą powiatu śremskiego jest miasto Śrem.
<b>GMINA ŚREM</b>	Gmina Śrem jest gminą miejsko-wiejską, wchodzącą w skład powiatu śremskiego. Składa się na nią 32 sołectwa. Siedzibą gminy to Śrem.
<b>MIEJSCOWOŚĆ GRZYMYSŁAW</b>	Miejscowość Grzymysław jest sołectwem w gminie Śrem.

Źródło: Opracowanie własne

## 5. HISTORIA MIEJSCOWOŚCI GRZYMYŚLAW

Grzymysław w przeszłości także Grzimisławie, Grzimisławicze czy Grimsleben to miejscowość położona na wschodnim brzegu Jeziora Grzymysławskiego w drugiej połowie XIII wieku stanowiła własność rycerską. W 1282 roku książę Polski, Przemysław, potwierdził nadanie wsi klasztorowi Dominikanek w Poznaniu i przekazał wieś w opiece siostr.

Około 1400 roku miejscowość została włączona do dóbr starostwa śremskiego, w 1440r. dzierżawił ją dziedzic Wierzenicy Piotr Polak z Wielżyna, od 1504r. Stanisław Lasocki, podkomorzy poznański, od 1521r. Piotr Opaliński, od 1531r. Andrzej Jaktorowski, a po nim jego syn Andrzej. W następnym okresie, wraz z innymi dobrami Grzymysław pozostawał w posiadaniu i zarządzie kolejnych starostów śremskich.

Po przejściu dóbr przez władze pruskie w końcu XVIII w. ziemie włączone zostały do królestwa Pruskiego Skarbu Domen. W drugiej połowie XIX w. aż do roku 1901 dzierżawcą majątku był Ernst Rosenthal, po nim Otto von Bernuth. W 1920 roku do ksiąg wieczystych wpisano skarb państwa polskiego. W następnych latach dzierżawcą majątku był Kazimierz Pleciński. Po II wojnie miejscowość została przyjęta na rzecz skarbu państwa i utworzono w nim państwowe gospodarstwo rolne.

## 6. POWIERZCHNIA

Gmina Śrem obejmuje swoją powierzchnią 205, 83 km<sup>2</sup>, z czego 3/4 powierzchni stanowią użytki rolne, w których dominują grunty orne. Na terenie miejskim zdecydowaną większość stanowią grunty zabudowane i zurbanizowane.

**Tabela 3. Powierzchnia sołectwa Grzymysław na tle kraju**

<b>POLSKA</b>	<b>312 679 km<sup>2</sup></b>
<b>WOJEWÓDZTWO WIELKOPOLSKIE</b>	29 826, 51 km <sup>2</sup>
<b>POWIAT ŚREMSKI</b>	574, 41 km <sup>2</sup>
<b>GMINA ŚREM</b>	205, 83 km <sup>2</sup>
<b>SOŁECTWO GRZYMYŚLAW</b>	313,38 ha

Źródło: <http://www.stat.gov.pl/poznan/>

## 7. LICZBA LUDNOŚCI

Gminę Śrem zamieszkuje 41 130 (dane na 1 czerwca 2010 r.) osób, z czego 25 % to mieszkańcy terenów wiejskich. W strukturze demograficznej gminy dominują kobiety (51,49%), jednak mężczyźni dominują w młodszych grupach wiekowych.

Tabela 4. Liczba ludności

<b>POLSKA</b>	<b>38 173 700</b>
<b>WOJEWÓDZTWO WIELKOPOLSKIE</b>	3 408 281
<b>POWIAT ŚREMSKI</b>	59 307
<b>GMINA ŚREM</b>	41 130
<b>MIEJSCOWOŚĆ GRZYMYSŁAW</b>	276

Źródło: Urząd Miejski w Śremie

Tabela 5. Statystyka wszystkich mieszkańców (stan na )

Liczba mieszkańców			
Dzieci	Mężczyźni powyżej 18 lat	Kobiety powyżej 18 lat	Najstarsza mieszkanka, wiek 81
66	107	103	1
<b>Razem:</b>			<b>276</b>

Tabela 7. Statystyka stałych mieszkańców miejscowości Grzymysław wg wieku i płci (stan na )

Wiek	Mężczyźni			Kobiety			Wszyscy		
	Stali	Czasowi	Razem	Stali	Czasowi	Razem	Stali	Czasowi	Razem
0 do 2 lat	4	0	4	3	0	3	7	0	7
3 lat	2	0	2	1	0	1	3	0	3
4 do 5 lat	8	0	8	4	0	4	12	0	12
6 lat	1	0	1	1	0	1	2	0	2
7 lat	3	0	3	1	0	1	4	0	4
8 do 12 lat	9	0	9	7	0	7	16	0	16

Wiek	Mężczyźni			Kobiety			Wszyscy		
	Stali	Czasowi	Razem	Stali	Czasowi	Razem	Stali	Czasowi	Razem
13 do 15 lat	9	0	9	6	0	6	15	0	15
16 do 17 lat	3	0	3	4	0	4	7	0	7
18 lat	1	0	1	2	0	2	3	0	3
19 do 65 lat (mężczyźni)	97	0	97	83	1	84	180	1	181
19 do 60 lat (kobiety)									
powyżej 66 lat	9	0	9	0	0	0	9	0	181
powyżej 61 lat	0	0	0	17	0	17	17	0	17
łącznie	146	0	146	129	1	130	275	1	276

Źródło: Urząd Miejski w Śremie

## 8. STRUKTURA PRZESTRZENNA MIEJSCOWOŚCI GRZYMYSŁAW

Cechą charakterystyczną struktury przestrzennej gminy Śrem jest układ osadniczy, który wykształcił się z ulicówek lub układów jednorodzinnych. Zabudowa jest przede wszystkim mniej lub bardziej zwarta, na działkach wytworzonych bezpośrednio przy drodze wiejskiej. W większości przypadków zabudowy w gminie Śrem pochodzą z drugiej poł. XIX w. oraz z pierwszej poł. XX w.

Na terenie gminy Śrem i wielu gminnych miejscowości znajdują się zabytkowe obiekty pałacowe z folwarkami i starodawną zabudową. Cechą wyróżniającą strukturę przestrzenną są podworskie parki ze starym i rzadkim drzewostanem. Zabytkowe i cenne obiekty wymagają podjęcia pilnych i niezbędnych działań o charakterze restauracyjnym, których celem jest przywrócenie zabytkowym budowlom dawniejszej formy architektonicznej. Prace restauratorskie przeprowadzane są w oparciu o zachowane materiały archiwalne, takie jak plany czy zdjęcia.

Stałym elementem krajobrazu wsi Grzymysław jest jezioro Grzymysławskie przy którym rozciąga się wieś, zespół rezydencjonalny, park, a także zespół folwarczny.

## II. INWENTARYZACJA ZASOBÓW

### 1. ZASOBY PRZYRODNICZE

Powiat śremski obejmuje swoim zasięgiem terytorialnym trzy regiony geograficzno-przyrodnicze. W środkowej części powiatu znajduje się Pradolina Warszawsko – Berlińska. Rzeka Warta natomiast oddziela Pojezierze Wielkopolskie na północy od Pojezierza Leszczyńskiego na południu. Tereny Ziemi Śremskiej mają charakter nizinny oraz pojezierny. Ponadto, na obszarze powiatu śremskiego występuje szeroka pradolina, liczne jeziora rynnowe oraz wzgórza moreny czołowej. W północnej części powiat śremski ma charakter płaski.

Krajobraz wiejski powiatu śremskiego wyróżnia się występowaniem parków podworskich oraz starym i różnorodnym drzewostanem.

Na obszarze gminy Śrem znajdują się przede wszystkim formy czwartorzędowe, glacialne i fluwioglacjalne. Na wysoczyznach dominują formy akumulacji lądolodu, w tym głównie gliny zwałowe, zaś w dnach starorzeczy występują torfy oraz namuły.

Do podstawowych złóż surowcowych występujących na terenie gminy Śrem należą surowce ilaste, kruszywa, gaz ziemny.

Na terenie gminy dominują gleby bielicowe i pseudobielicowe, brunatne właściwe i wyługowane oraz czarne ziemie. W większości przypadków są to gleby, które są zaliczane do klasy III i IV.

W miejscowości Grzymysław przeważają gleby zaliczone do klasy III i IV jednak złoża czarnych ziem także są widoczne.

Jednym z najważniejszych zasobów przyrodniczych miejscowości Grzymysław jest jezioro Grzymysławskie oraz zespół rezydencjonalny. Nasze jezioro jest przykładem jeziora rynnowego leżącego w głębokiej dolinie. Zespół rezydencjonalny natomiast obejmuje park, dziś znacznie okrojony, przypuszczalnie powstał w miejscu wcześniejszych ogrodów dworskich.

Pod względem uwarunkowań klimatycznych gmina Śrem należy do Dzielnicy Środkowej, która zaliczana jest do dzielnic cieplejszych. Występują tu również zachodnie wiatry znad Oceanu Atlantyckiego.

Na terenie gminy Śrem występują następujące obiekty przyrodnicze o charakterze chronionym:

- Rezerwat "Czmoń",
- Park Krajobrazowy im. gen. D. Chłapowskiego,
- Rogaliński Park Krajobrazowy,
- Zespół Przyrodniczo-Krajobrazowy "Łęgi Mechlińskie",
- 13 użytków ekologicznych,
- 56 pomników przyrody.

## 2. DZIEDZICTWO KULTUROWE

W miejscowości Grzymysław znajduje się m.in. zespół pałacowy z XVII wieku, który jest zabytkiem prawnie chronionym. W jego skład wchodził dwór, zespół zabudowań z mieluchem, wozownią i chlewami oraz dwiema stodołami. Część zespołu pałacowego została zrujnowana podczas wojen, część pomieszczeń odbudowano. Dziś po odbudowie w XX wieku z inicjatywy ówczesnego dzierżawcy Ernsta Rosenthala z zespołu pałacowego został pałac, część parku, stodoła II, spichlerz oraz obora. Obecnie pałac zajmują mieszkańcy wsi, a pozostałe budynki stoją puste, oprócz stodoły II która została kupiona przez miejscowego dewelopera. Trwają w niej prace budowlane.

We wsi znajdują się świątki przydrożne, do których należy figura Krzyża Świętego z 1947 oraz krzyż sprzed II wojny światowej.

Figura krzyża świętego została ufundowana przez Pana Władysława Kontrowicza w 1947 roku. Była to intencja dziękczynna za ocalenie w czasie II wojny światowej. W czasie wojny Pan Władysław był więźniem obozu koncentracyjnego. Postawienie świątka było podziękowaniem bogu za życie oraz szczęśliwy powrót do domu. Figurę postawiono w Grzymysławiu, ponieważ ówczesne władze nie wyraziły zgody, aby znalazła się ona bliżej Śremu. Krzyż został postawiony na działce Pana Kontrowicza, która wówczas znajdowała się z dala od granic miasta. Obecnie figurą opiekują się mieszkańcy okolicznych domów. Podstawę świątka stanowi wysoki trójstopniowy cokół, na którym umieszczona jest niewysoka kwadratowa baza. W jej części frontowej znajduje się tabliczka z inskrypcją „*BOGU na CHWAŁĘ 1947 Wł. Kontrowicz*”. Na bazie spoczywa wysoki filar zakończony głowicą. Na jej szczycie umieszczony został kamienny krzyż z metalową pasyjką.

Pierwsza Boża Męka stała w miejscowości już przed II wojną światową. Z zachowanych relacji pani Marciniak mieszkającej w Grzymysławiu, wynika że kiedyś krzyż stał w innym miejscu przy tej samej drodze. W czasie okupacji został zniszczony przez Niemców. Po wojnie w 1945 roku nowy krzyż ufundował mieszkaniec wsi pan Cieślak. Niszczący krzyż został odnowiony 23 marca 2012 roku przez miejscowego stolarza Pana Romana Walkowiaka. Wtedy odnowienie przeszło także ogrodzenie wokół krzyża które wykonała firma „KOLITA” ze Śremu.

## 3. INFRASTRUKTURA SPOŁECZNA

Powiat śremski cechuje się rozbudowaną siecią szlaków dla rowerzystów, która liczy obecnie 323,7 km. Sieć szlaków rowerowych łączy miasta i wsie atrakcyjne pod względem historycznym i turystycznym, w tym między innymi miejscowość Grzymysław. Długość szlaków rowerowych wynosi zazwyczaj od 7,9 km do 68,5 km.

Ponadto w 2010 roku wybudowano plac zabaw dla dzieci w centrum wsi, który jest miejscem spotkań nie tylko dzieci, ale też dorosłych gdyż jest to jedyne miejsce we wsi na spotkania i zebrania wiejskie.

W 2014 roku na zebraniu wiejskim podjęto decyzje o budowie altany. Realizację projektu zaplanowano na rok 2015. Obecnie trwają prace nad przygotowaniem terenu pod altanę. Budowa zostanie sfinansowana z Funduszu Sołeckiego.

Dzięki dofinansowaniu sponsorów w kwietniu 2015 roku obok placu zabaw i jeziora został utworzony teren rekreacyjny, został on ogrodzony, aby zachować porządek.

## 4. INFRASTRUKTURA TECHNICZNA

### 1.1 Komunikacja drogowa

Układ komunikacyjny gminy Śrem składa się z dróg kołowych wojewódzkich, powiatowych i gminnych, które łączą Śrem z Poznaniem, Środą Wielkopolską, Jarocinem, Leszmem, Gostyniem i Czempiniem. Śrem odgrywa także rolę lokalnego węzła drogowego przy szosie Poznań-Rawicz. Z miasta drogi prowadzą do Wrześni, Leszna, Głuchowa i Kościana.

W samej wsi występuje droga częściowo utwardzona kostką brukową, jednak w większości nieutwardzona. Obecnie trwa przygotowywanie dokumentacji projektowej wykonania drogi i oświetlenia. Wykonanie drogi planuje się na najbliższe 3 lata. Niestety brak utwardzonej nawierzchni powoduje brak komunikacji miejskiej, do której dostęp mieli by wszyscy mieszkańcy. Przez miejscowość kursuje tylko autobus dowożący dzieci i młodzież do szkoły podstawowej i gimnazjum.

### 1.2 Sieć wodociągowo-kanalizacyjna

W gminie Śrem funkcjonuje pięć stacji uzdatniania wody, położonych w Śremie, Orkowie, Gaju, Dąbrowie i Nochowie. Przedsiębiorstwem zaopatrującym mieszkańców gminy w wodę jest Przedsiębiorstwo Wodociągów i Kanalizacji w Śremie Sp. z o.o.

Gmina jest praktycznie w 100 % zwodociągowana. Przewiduje się również rozbudowę sieci na terenach przeznaczonych pod nowe inwestycje.

Wieś Grzymysław, jest podłączona do miejskiej sieci kanalizacyjnej.

### 1.3 Gospodarka odpadami

W gminie Śrem za wywóz odpadów komunalnych odpowiada Przedsiębiorstwo Gospodarki Komunalnej w Śremie Sp. z o.o.. Obsługuje ono także wieś Grzymysław.

### 1.4 Sieci elektroenergetyczne

Na terenie gminy Śrem znajduje się linia wysokiego napięcia relacji Września - Środa - Śrem - Leszno.

Na obszarach wiejskich i na obrzeżach miasta, w tym na terenie wsi **Grzymysław**, sieć średniego napięcia ma charakter napowietrzny, a stacje transformatorowe nie dawno przeszły remontu. Linie średniego napięcia zasilające tereny wiejskie, które są dostosowane do szczytowego obciążenia.

### 1.5 Sieci telekomunikacyjne

Na terenie Grzymysławia usługi telekomunikacyjne dostarczane są przez TP S.A. Dodatkowo można korzystać z sieci telefonii komórkowej. Mają tutaj zasięg wszyscy operatorzy telefonii komórkowej, występujący na rynku polskim. Internet dostarczany jest po łączach telekomunikacyjnych oraz drogą radiową.

## 5. KAPITAŁ LUDZKI I SPOŁECZNY

Niestety wieś Grzymysław nie posiada centrum edukacyjno-społecznego w bieżącym roku obok placu zabaw będzie zamontowana altana, ona stanie się miejscem spotkań mieszkańców wsi.

## III. ANALIZA SWOT MIEJSCOWOŚCI GRZYMYSŁAW

Poniżej w tabeli 9, zostały podsumowane silne i słabe strony wsi Grzymysław oraz szanse rozwoju i zagrożenia jakie mogą pomóc oraz przeszkodzić w rozwoju wsi.

Tabela 9. Analiza SWOT

Mocne Strony	Słabe Strony
<ul style="list-style-type: none"> <li>▪ niewielka odległość od Poznania oraz Śremu</li> <li>▪ wysoki poziom zaangażowania mieszkańców w sprawy lokalne</li> <li>▪ rozwój budownictwa mieszkalnego</li> <li>▪ rozwój rzemieślnictwa</li> </ul>	<ul style="list-style-type: none"> <li>▪ ograniczony dostęp do kultury i różnych form rozrywki</li> <li>▪ brak utwardzonej drogi</li> <li>▪ brak własnego zaplecza finansowego</li> </ul>
Szanse	Zagrożenia
<ul style="list-style-type: none"> <li>▪ wykorzystanie możliwości zewnętrznego wsparcia, w tym unijnego</li> <li>▪ planowane wykonanie drogi w najbliższych latach</li> </ul>	<ul style="list-style-type: none"> <li>▪ migracja ludzi młodych</li> <li>▪ proces ubożenia niektórych grup społecznych i pogorszenie się sytuacji finansowej społeczności</li> </ul>



#### IV. PLANOWANE INWESTYCJE W MIEJSCOWOŚCI GRZYMYSŁAW

Tabela 10. Planowane inwestycje

Nazwa projektu	Termin realizacji projektu	Szacunkowy koszt	Źródła finansowania	Spodziewane efekty
<b>Modernizacja boiska (powiększenie boiska, wymiana trawy, nawierzchni)</b>	2015-2017	ok. 5 000	Gmina Śrem, Fundusz sołecki, Fundusze WOW, Praca mieszkańców, Sponsoring	Zaspokojenie potrzeb społecznych w zakresie bazy sportowej
<b>Zakup ławek, stołów, śmietników, namiotu</b>	2015	ok. 10 000	Gmina Śrem, udział w konkursie „Odnowa wsi szansą dla aktywnych sołectw”	Wyposażenie wsi w podstawowe przedmioty do odbywania spotkań, utrzymanie czystości we wsi Grzymysław
<b>Modernizacja boiska do siatkówki (zakup siatki, piłek, nawiezenie piasku)</b>	2015-2017	ok. 2500	Gmina Śrem, Fundusz sołecki, Fundusze WOW, Praca mieszkańców, Sponsoring	Zaspokojenie potrzeb społecznych w zakresie bazy sportowej
<b>Stworzenie murowanego paleniska, zakup trójnogu z rusztem</b>	2015-2016	ok. 700	Gmina Śrem, Fundusz sołecki, Fundusze WOW, Praca mieszkańców, Sponsoring	Zaspokojenie potrzeb społeczno-kulturalnych, zwiększenie integralności społeczeństwa Grzymysławia
<b>Stworzenie mini siłowni obok placu zabaw na wzór siłowni Śremskich</b>	2015-2017	ok. 3000	Gmina Śrem, Fundusz sołecki, Fundusze WOW, Praca mieszkańców, Sponsoring	Zaspokojenie potrzeb społecznych w zakresie bazy sportowej

<b>Zagospodarowanie strychu w pałacu pod świetlice i miejsce spotkań</b>	2015-2021	ok. 150 000	Gmina Śrem, Fundusz sołecki, Fundusze WOW, Praca mieszkańców, Sponsoring	Stworzenie miejsca do spotkań całorocznych mieszkańców wsi
<b>Utwardzenie terenu pod altaną</b>	2016-2017	ok. 10 000	Gmina Śrem, Fundusz sołecki, Fundusze WOW, Praca mieszkańców, Sponsoring	Zagospodarowanie terenu wokół jeziora, zaspokojenie potrzeb społecznych w zakresie spotkań mieszkańców
<b>Zabudowa altany</b>	2016-2018	ok. 10 000	Gmina Śrem, Fundusz sołecki, Fundusze WOW, Praca mieszkańców, Sponsoring	Zagospodarowanie terenu wokół jeziora, zaspokojenie potrzeb społecznych w zakresie spotkań mieszkańców
<b>Stworzenie zabudowanych przystanków autobusowych</b>	2015-2021	ok. 60 000	Gmina Śrem, Fundusze WOW, Praca mieszkańców, Sponsoring	Zapewnienie schronienia przed deszczem i śniegiem
<b>Stworzenie tablic informacyjnych zawierające historię wsi i szlaki rowerowe, turystyczne</b>	2015-2019	ok. 2000	Gmina Śrem, Fundusz sołecki, Fundusze WOW, Praca mieszkańców, Sponsoring	Zainteresowanie historią miejscowości mieszkańców i turystów
<b>Coroczna organizacja pikniku rodzinnego „Powitanie lata”</b>	2015-2021	ok. 2 000 / rok	Gmina Śrem, Praca mieszkańców, Sponsoring	Zaspokojenie potrzeb społeczno-kulturalnych, zwiększenie integralności społeczeństwa

				Grzymysławia
<b>Coroczne wiosenne sprzątnięcie wsi</b>	2015-2021		Gmina Śrem, mieszkańcy	Integracja mieszkańców, utrzymanie czystości we wsi
<b>Coroczne szkolenia z pierwszej pomocy dla dzieci i dorosłych</b>	2015-2021	0	Śremska Grupa Nieustannych Optymistów „Krówka Mała”	Nauka udzielania pierwszej pomocy, organizacja czasu wakacyjnego dla dzieci i młodzieży wsi Grzymysław
<b>Zakup i nasadzenie roślin wokół terenu rekreacyjnego, aby osłonić teren od wiatru.</b>	2015-2017	2 000	Gmina Śrem, Fundusz sołecki, Fundusze WOW, Praca mieszkańców,	Zapewnienie schronienia przed wiatrem.

## V. SYSTEM WDRAŻANIA, MONITOROWANIA ORAZ OCENY

### A) SYSTEM WDRAŻANIA

System wdrażania Planu Odnowy Miejscowości jest realizowany w oparciu o system wdrażania pomocy strukturalnej Unii Europejskiej i programu Wielkopolska Odnowa Wsi.

Poszczególne projekty będą wdrażane w oparciu o zasady wydatkowania środków według źródeł ich pochodzenia. Korzystanie ze środków własnych, jak i środków unijnych wymusza konieczność sprostania wielu wymogom formalnym określonym w odrębnych przepisach.

### INSTYTUCJA ZARZĄDZAJĄCA PLANEM ODNOWY MIEJSCOWOŚCI:

Rolę Instytucji Zarządzającej będzie pełnił Sołtys wraz Radą Sołecką i Grupą Inicjatywną.

### ZAKRES ZADAŃ INSTYTUCJI ZARZĄDZAJĄCEJ OBEJMUJE MIĘDZY INNYMI:

- Ustalenie szczegółowych zasad i kryteriów realizacji Planu
- Zapewnienie zgodności realizacji Planu z poszczególnymi dokumentami programowymi wyższego rzędu, w tym w szczególności w zakresie zamówień publicznych, zasad konkurencji, ochrony środowiska, jak też zagwarantowanie przestrzegania zasad zawierania kontraktów publicznych
- Zbieranie danych statystycznych i finansowych na temat postępów wdrażania oraz przebiegu realizacji projektów w ramach Planu
- Zapewnienie przygotowania i wdrożenia planu działań w zakresie informacji i promocji Planu
- Przygotowanie rocznych raportów na temat wdrażania Planu, zbieranie informacji do rocznego raportu o nieprawidłowościach
- Dokonanie oceny po zakończeniu realizacji Planu.

#### **INSTYTUCJA WDRAŻAJĄCA PLAN ODNOWY MIEJSCOWOŚCI:**

Urząd Miejski w Śremie jako instytucja wdrażająca Plan Odnowy Miejscowości jest odpowiedzialny za:

- Kreowanie, przyjmowanie i składanie wniosków aplikacyjnych od instytucji podległych – beneficjentów pomocy,
- Kontrolę formalną składanych wniosków, ich zgodności z procedurami i z zapisami w Planie
- Ewentualne monitorowanie wdrażania poszczególnych projektów
- Zapewnienie informowania o współfinansowaniu przez UE realizowanych projektów.

#### **B) SPOSOBY MONITOROWANIA I OCENY PLANU**

Znaczenie priorytetowe w monitorowaniu i stymulowaniu realizacji Planu Odnowy Miejscowości posiada Rada Miejska w Śremie. Instytucja Zarządzająca współpracuje z Burmistrzem, Zastępcą Burmistrza, Sekretarzem i Skarbnikiem, których główną rolą będzie monitorowanie przebiegu realizacji zadań zawartych w Planie oraz ewentualne interweniowanie w przypadku stwierdzenia spóźnień lub nieuzasadnionej rezygnacji z realizacji zadania.

## C) METODY OCENY PLANU

Skuteczność Planu Odnowy Miejscowości będzie poddawana bieżącej ocenie. Sprawowana ona będzie przez Burmistrza oraz Sołtysa.

Przewodnicząca Rady

**Katarzyna Sarnowska**

Uzasadnienie  
**UCHWAŁY NR 88/VIII/2015**  
**RADY MIEJSKIEJ W ŚREMIE**

z dnia 11 czerwca 2015 r.

**w sprawie zatwierdzenia Planu Odnowy Miejscowości Grzymysław  
na lata 2015-2020**

Opracowanie Planu Odnowy Miejscowości jest jednym z warunków uczestnictwa w ramach programu „Wielkopolska Odnowa Wsi 2013-2020”, który jest finansowany ze środków budżetu województwa wielkopolskiego. Program jest instrumentem realizacji „Strategii Rozwoju Województwa Wielkopolskiego do 2020 roku”.

Program ma na celu aktywizowanie środowisk wiejskich i dofinansowanie najlepszych pomysłów na rozwój małych społeczności wiejskich. W ramach programu wspierane są zarówno niewielkie przedsięwzięcia inwestycyjne, przyczyniające się do zagospodarowania przestrzeni publicznej na wsi jak i nieinwestycyjne, których celem jest integracja społeczności wiejskiej.

Sołectwa, które opracowały i konsekwentnie wdrażają Plan Odnowy Miejscowości będą mogły uczestniczyć w konkursach organizowanych w ramach programu „Wielkopolska Odnowa Wsi 2013-2020”.

W celu możliwości wnioskowania o dotację na realizację planowanych zadań podjęcie uchwały należy uznać za uzasadnione.

Przewodnicząca Rady

**Katarzyna Sarnowska**