

**UCHWAŁA NR 449/XLIV/2014  
RADY MIEJSKIEJ W ŚREMIE**

z dnia 27 marca 2014 r.

**w sprawie zatwierdzenia Planu Odnowy Miejscowości Wyrzeka na lata  
2014-2020**

Na podstawie art. 18 ust. 2 pkt 15 ustawy z dnia 8 marca 1990 r. o samorządzie gminnym (Dz. U. z 2013 r., poz. 594, poz. 645, poz. 1318) Rada Miejska w Śremie uchwala, co następuje:

**§ 1.** Zatwierdza się Plan Odnowy Miejscowości Wyrzeka na lata 2014 - 2020, przyjęty uchwałą Nr 1/2014 Zebrania Wiejskiego sołectwa Wyrzeka z dnia 14 lutego 2014 r. stanowiący załącznik do niniejszej uchwały.

**§ 2.** Wykonanie uchwały powierza się Burmistrzowi Śremu.

**§ 3.** Uchwała wchodzi w życie z dniem podjęcia.

Przewodnicząca Rady

**Katarzyna Sarnowska**

Załącznik do Uchwały  
449/XLIV/2014  
Rady Miejskiej w Śremie  
z dnia 27 marca 2014 r.

**SOŁECTWO  
WYRZEKA**

Załącznik do Uchwały Nr 1 / 2014  
Zebrania Wiejskiego Wsi Wyrzeka  
z dnia 14 Luty 2014 r

---

# PLAN ODNOWY MIEJSCOWOŚCI WYRZEKA

---

Gmina Śrem  
Plac 20 Października 1  
63-100 Śrem  
Powiat śremski  
Województwo Wielkopolskie

**ŚREM**



Luty 2014 r.

**SOLTYS**  
*Andrzej Wysocki*

SPIS TREŚCI

1. WSTĘP .....	3
DIAGNOZA STANU ISTNIEJĄCEGO.....	4
2. PODSTAWOWE INFORMACJE O GMINIE ŚREM .....	4
3. POŁOŻENIE GEOGRAFICZNE .....	6
4. RYS HISTORYCZNY.....	8
5. POWIERZCHNIA .....	9
6. DEMOGRAFIA .....	9
7. RYNEK PRACY .....	10
8. ROLNICTWO – ZASOBY PRZYRODNICZE.....	11
9. OŚWIATA.....	13
10. ZDROWIE .....	13
11. ORGANIZACJE.....	14
12. SPORT, TURYSTYKA I REKREACJA.....	17
13. ZABYTKI.....	19
INFRASTRUKTURA TECHNICZNA .....	26
14. KOMUNIKACJA.....	26
15. WODOCIĄGI, KANALIZACJA I OCZYSZCZALNIA ŚCIEKÓW .....	26
16. ELEKTROENERGETYKA.....	26
17. TELEKOMUNIKACJA.....	26
18. CIEPŁOWNICTWO .....	27
19. ŚRODOWISKO NATURALNE .....	27
20. ANALIZA UWARUNKOWAŃ ROZWOJU MIEJSCOWOŚCI WYRZEKA.....	27
21. OPIS I CHARAKTERYSTYKA OBSZARÓW ZWIĄZANYCH Z KSZTAŁTOWANIEM OBSZARÓW O SZCZEGÓLNYM ZNACZENIU DLA ZASPOKOJENIA POTRZEB MIESZKAŃCÓW .....	29
22. PLAN DZIAŁAŃ .....	29
23. OPIS ZADAŃ DO REALIZACJI .....	30
24. UZASADNIENIE REALIZACJI ZADAŃ.....	31
25. ODBIORCY PROJEKTÓW .....	32
26. OCZEKIWANE REZULTATY .....	32
27. SZACOWANE KOSZTY REALIZACJI ZADAŃ – ŹRÓDŁA FINANSOWANIA....	33
28. HARMONOGRAM REALIZACJI PROJEKTÓW NA LATA 2014 - 2021 .....	34
29. WDRAŻANIE, ZARZĄDZANIE I MONITOROWANIE POM.....	35
30. PODSUMOWANIE.....	36
31. KONSULTACJE SPOŁECZNE .....	36

## **1. WSTĘP**

---

Podstawą rozwoju miejscowości Wyrzeka jest dokument „Plan Odnowy Miejscowości Wyrzeka”, który określa misję, cele i kierunki działania wraz z zadaniami inwestycyjnymi na lata 2014 – 2021.

Plan Odnowy Miejscowości jest jednym z najważniejszych elementów odnowy wsi, jej rozwoju oraz poprawy warunków pracy i życia mieszkańców. Sporządzenie i uchwalenie takiego dokumentu stanowi niezbędny warunek przy aplikowaniu o środki finansowe w ramach programów pomocowych, m.in.: Programu Rozwoju Obszarów Wiejskich, Programu Leader, Wielkopolskiej Odnowy Wsi i innych.

Opracowywanie Planów Odnowy Miejscowości ma za zadanie określić obecną sytuację podmiotu, przedstawić obszary problemowe, a przede wszystkim wpłynąć na poprawę jakości życia na obszarach wiejskich. Podstawowym zadaniem takiego projektu jest zaspokojenie potrzeb kulturalnych, społecznych mieszkańców wsi, a także zachowanie dziedzictwa kulturowego, promowanie obszarów wiejskich co przełoży się na wzrost atrakcyjności turystycznej oraz inwestycyjnej danej miejscowości. Ponadto przygotowywanie Planów Odnowy Miejscowości na szczeblu sołectkim pozwala już na tym etapie integrować mieszkańców wsi poprzez wspólne wypracowywanie strategii rozwoju miejscowości.

Środki finansowe, jakie lokalne społeczności mogą uzyskać na działania inwestycyjne i nie inwestycyjne, mają przyczynić się do osiągnięcia następujących celów:

- odbudowy tożsamości i integralności wsi przy zachowaniu wartości życia wiejskiego
- poprawa konkurencyjności rolnictwa i leśnictwa przez wspieranie restrukturyzacji, rozwoju i innowacji;
- poprawa środowiska naturalnego i terenów wiejskich przez wspieranie gospodarowania gruntami;
- poprawa jakości życia na obszarach wiejskich oraz popierania różnicowania działalności gospodarczej.

Wsparcie jest udzielane podmiotom z tytułu podejmowania inwestycji w zakresie:

- 1) remontu, przebudowy i wyposażenia obiektów pełniących funkcje publiczne, społeczno-kulturalne, rekreacyjne i sportowe, w tym obiektów zabytkowych;
- 2) remontu, przebudowy i wyposażenia obiektów służących promocji obszarów wiejskich, w tym propagowaniu i zachowaniu dziedzictwa kulturowego, tradycji, sztuki lub kultury;

### *Plan Odnowy Miejscowości Wyrzeka 2014-2021*

---

- 3) kształtowania przestrzeni publicznej;
- 4) budowy lub remontu, przebudowy publicznej infrastruktury związanej z rozwojem funkcji turystycznych, sportowych i społeczno-kulturalnych;
- 5) zakupu obiektów zabytkowych lub charakterystycznych dla tradycji budownictwa w danym regionie oraz ich adaptację na cele publiczne;
- 6) odnawiania, eksponowania lub konserwacji lokalnych pomników historii, obiektów architektury sakralnej i miejsc pamięci.

Niniejszy plan jest planem otwartym stwarzającym możliwość aktualizacji w zależności od potrzeb społecznych i uwarunkowań finansowych. Oznacza to, że mogą być dopisywane nowe zadania, a także to, że może zmienić się kolejność ich realizacji w zależności od uruchomienia i dostępu do środków pomocowych.

## **DIAGNOZA STANU ISTNIEJĄCEGO**

---

### **2. PODSTAWOWE INFORMACJE O GMINIE ŚREM**

---

Gmina Śrem położona jest w województwie wielkopolskim nad rzeką Wartą i jest jedną z czterech gmin powiatu śremskiego. Województwo wielkopolskie leży w zachodniej części Polski.

Śrem jest trzecim co do wielkości miastem byłego województwa poznańskiego, siedzibą władz samorządowych gminy liczącej ponad 40 tysięcy mieszkańców. Gmina Śrem bezpośrednio graniczy z gminą Brodnica, Dolsk, Książ Wlkp., z powiatu śremskiego, gminą Kórnik z powiatu poznańskiego, gminą Zaniemyśl z powiatu średzkiego oraz gminą Czempin i Krzywiń z powiatu kościańskiego. W Śremie siedzibę mają także władze powiatu śremskiego.

Usytuowanie w centralnej Polsce oraz bliskość stolicy regionu - Poznania, odległego o zaledwie 42 km, sprzyja jego wszechstronnemu rozwojowi.

Śrem zaliczany jest do najstarszych osad lechickich. Pierwsza wzmianka pisana pochodzi z bulli papieża Innocentego II z 1136 roku. W 2003 roku Śrem obchodził 750 lecie nadania praw miejskich. Obecnie należy do najszybciej rozwijających się miast w byłym województwie poznańskim. To serce Wielkopolski, miasto przyjazne inwestorom, turystom i mieszkańcom. W sposób harmonijny łączy w sobie kontrasty: ekologię i ochronę środowiska ze znakomicie funkcjonującym przemysłem, bogate dziedzictwo historyczne i kulturowe z nowoczesnością, legendarną gospodarność i zapobiegliwość mieszkańców, ich solidny stosunek do życia i pracy z



### *Plan Odnowy Miejscowości Wyrzeka 2014-2021*

---

gościnnością, otwartością i tolerancją.

Śrem jest miastem o bogatej i chlubnej przeszłości, wspaniałym dorobku gospodarczym i kulturalnym. Wciąż pielęgnowane są najlepsze tradycje, wypracowane przez ponad 7 wieków jego tradycji miejskich. Kamienie milowe i wydarzenia przełomowe w dziejach naszego miasta stanowią o jego dzisiejszym niepowtarzalnym kształcie, tak jak i jego postaci, trwale zapisane w lokalnej historii: ks. Piotr Wawrzyniak, Cyryl Ratajski, Heliodor Święcicki. Mieszkańcy Śremu tworzą dobrego ducha tego miejsca, są źródłem jego prawdziwej tożsamości, a osiągnięcia gospodarcze Śremu i jego niebagatelna pozycja w rankingu miast o podobnej strukturze i wielkości to właśnie zasługa społeczności lokalnej. Śrem jest częścią Wielkopolski, krainy, która w średniowieczu stała się kolebką polskiej państwowości.

Ziemia śremska ze swymi malowniczymi łęgami nadwarciańskimi, Jeziorem Grzymysławskim i zabytkowymi parkami krajobrazowymi kryjącymi szlacheckie dwory i pałace jest jednym z najładniejszych zakątków regionu.

Na terenie Gminy znajdują się 33 sołectwa:

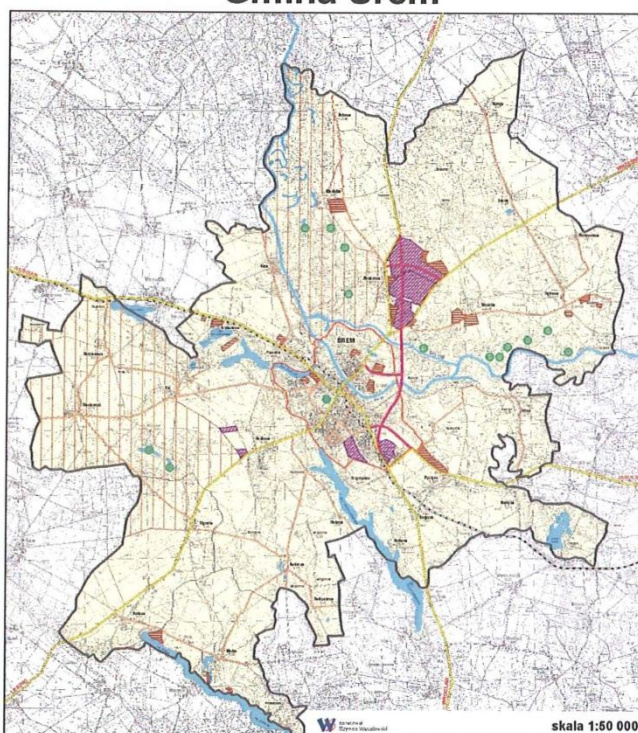
Binkowo, Borgowo, Bodzyniewo, Błociszewo, Dalewo, Dobczyn, Dąbrowa, Gaj, Góra, Grodzewo, Grzymysław, Kadzewo, Kaleje, Krzyżanowo, Kawcze, Luciny, Łęg, Marianowo, Mechlin, Mórka, Nochowo, Niestabin, Olsza-Bystrzek, Ostrowo, Orkowo, Pełczyn, Psarskie, Pyszczę, Sosnowiec, Szymanowo, Wirginowo, **Wyrzeka**, Zbrudzewo

Poniżej przedstawiono mapkę Gminy Śrem:



Wyrzeka 2014

## Gmina Śrem



### Legenda

— granica gminy Śrem	— granica miasta Śrem	MPZP - tereny zab. mieszkaniowej
— obwódca w budowie	— użytki ekologiczne	MPZP - tereny dzial. gospodarczej
— drogi wojewódzkie	— parki krajobrazowe	— Wody
— drogi powiatowe		

Źródło: <http://srem.pl/Srem/files/d3/d35d0535-e321-4ecc-a4da-762616fdb499.jpg>

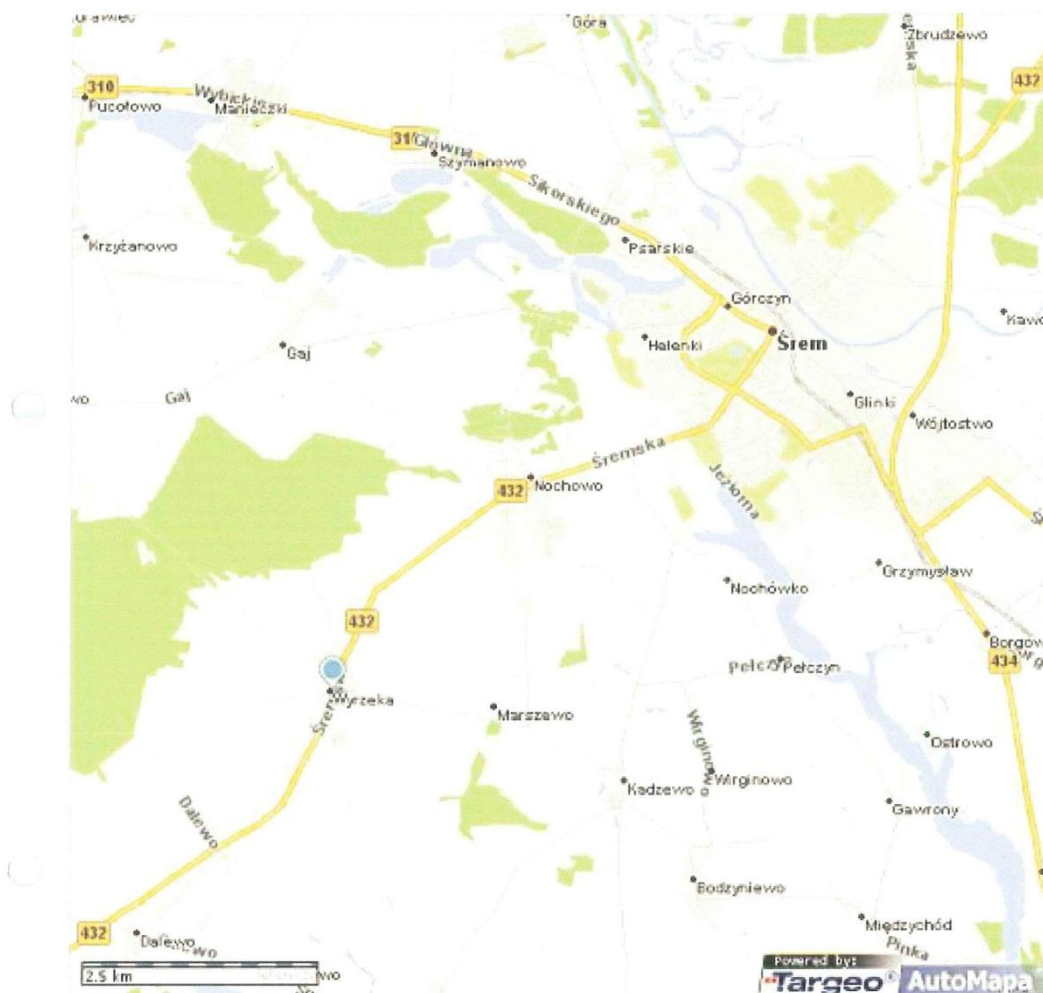
### 3. POŁOŻENIE GEOGRAFICZNE

Wyrzeka położona w województwie wielkopolskim, powiecie śremskim, 6 km na południowy zachód od Śremu. Krzyżuje się tutaj droga wojewódzka nr 432 (Leszno–Środa Wielkopolska–Września) z drogą powiatową nr 4069 (Pucotowo–Kadzewo)



Wyrzeka 2014

Mapka położenia miejscowości Wyrzeka



Źródło: [www.targeo.pl](http://www.targeo.pl)

Mieszkańcy na co dzień trudnią się rolnictwem oraz usługami. Ze względu na różnorodność, jakość i zasięg działalności mieszkańców wieś postrzegana jest jako dobre miejsce dla ich rozwoju.



## Plan Odnowy Miejscowości Wyrzeka 2014-2021

Zdjęcia lotnicze miejscowości Wyrzeka:



Źródło: fot. Szymon Domagała

### 4. RYS HISTORYCZNY

Pierwsza wzmianka o Wyrzece pojawiła się w dokumentach z 1230 roku; wieś należała do klasztoru benedyktynów z Lubinia. W roku 1849 urodził się tutaj Piotr Wawrzyniak - ksiądz i działacz społeczno-polityczny

We wsi znajduje się budynek po Szkole Podstawowej, która została zamknięta w roku 2013. Przy W Wyrzece pozostał oddział przedszkolny. Do placówek kulturalnych należy również filia Biblioteki Publicznej Miasta i Gminy im. Heliodora Świącickiego w Śremie, według danych z 31 grudnia 2008 znajdowało się tutaj 14 593 woluminów.

Do świątków przydrożnych należy figura Najświętszego Serca Jezusa z 1910, figura św. Wacława, figura Najświętszego Serca Jezusa sprzed II wojny światowej w szczycie budynku, kapliczka Chrystusa Frasobliwego z II poł. XIX wieku upamiętniająca epidemii cholery oraz trzy krzyże.



Wyrzeka 2014

8

## 5. POWIERZCHNIA

Gmina Śrem obejmuje swoją powierzchnią 206,19 km<sup>2</sup>, z czego  $\frac{3}{4}$  powierzchni stanowią użytki rolne, w których dominują grunty orne. Na terenie miejskim zdecydowaną większość stanowią grunty zabudowane i zurbanizowane. Sołectwo Wyrzeka posiada powierzchnię 694,30 ha.

*zob. str. 10!*

## 6. DEMOGRAFIA

Sytuację demograficzną gminy Śrem na przestrzeni ostatnich lat można określić jako stabilną. Na początku 2006 r. liczba mieszkańców wynosiła 40089, przy czym blisko 24 % stanowiła ludność wiejska. Ludność gminy systematycznie wzrasta, choć przyrosty z roku na rok są relatywnie mniejsze. Mimo to współczynniki przyrostu naturalnego oraz salda migracji utrzymują się na dodatnim poziomie. Przemieszczenia ludności zachodzą również w obrębie gminy, przy czym miasto w przeciwieństwie do terenów wiejskich cechuje odpływ mieszkańców, czyli ujemne saldo migracji. Przewiduje się następującą prognozę demograficzną: - dla obszarów wiejskich - utrzymanie lub niewielki wzrost liczby mieszkańców na poziomie 10.000 mieszkańców w 2013 r., - dla miasta - wzrost liczby ludności do ok. 31.500 mieszkańców w 2013 roku przy zachowaniu obecnych trendów rozwojowych. W strukturze wieku ludności prawdopodobnie nastąpi:

- wzrost liczby ludności w wieku przedprodukcyjnym (wiek rozrodności osiągną roczniki wyżu demograficznego z lat 1976 - 1985), głównie w grupie 0-2 i 3-6 lat, przy jednoczesnym spadku liczby dzieci w wieku 7-17 lat,
- niewielki wzrost (na terenach wiejskich raczej spadek) liczby ludności w wieku produkcyjnym,
- znaczny wzrost liczby ludności w wieku poprodukcyjnym - w mieście do około 12 %, na wsiach do około 16 %.

Ludność Gminy Śrem (stan na 31.12.2012 r. wg GUS) wynosi 41 405 osób

Z czego obszar miejski zamieszkuje: 30 350 osób, a obszar wiejski: 11 055 osób

Ludność w wieku:

Przedprodukcyjnym: 8 205 osób

Produkcyjnym: 26 871 osób

Poprodukcyjnym: 6 329 osób



### Plan Odnowy Miejscowości Wyrzeka 2014-2021

Stopa bezrobocia w powiecie śremskim na dzień 30.09.2013 r. – 10,1%

Wyrzeka – mieszkańcy wg stanu na luty 2014	443 osoby	
Płeć	Kobiety	Mężczyźni
Wiek 0-18 lat	49	48
Wiek 19-60 lat	140	154
Powyżej 60 lat	40	12

## 7. RYNEK PRACY

Ponieważ Gmina Śrem jest gminą miejsko-wiejską. Przez lata największym pracodawcą w regionie była Odlewnia Śrem. Jednak prowadzone programy restrukturyzacyjne w znacznym stopniu ograniczyły zatrudnienie. Brak zatrudnienia, jest główną przyczyną trudności finansowych rodzin zamieszkujących Gminę Śrem. Wieś Wyrzeka jest wsią typowo rolniczą, nie występują tutaj żadne małe firmy. Mieszkańcy trudnią się uprawą roli w różnych kierunkach. Na terenie miejscowości znajduje się 1 sklep spożywczy. Mieszkańcy wsi zatrudniają się w okolicznych miejscowościach oraz większych miastach, np. Śremie, Poznaniu, Lesznie, Środzie Wlkp, itp.

W Śremie działa Wałbrzyska Specjalna Strefa Ekonomiczna „INVEST-PARK”, gdzie inwestujące firmy mogą uzyskać pomoc publiczną z tytułu kosztów nowej inwestycji lub z tytułu utworzenia nowych miejsc pracy, w postaci ulgi w podatku dochodowym.

Mieszkańcy tej wsi jak również i Gminy Śrem coraz częściej zakładają własne działalności gospodarcze, udaje się także pomagać osobom długotrwale bezrobotnym. Ośrodek Pomocy Społecznej w Śremie, Środowiskowym Dom Samopomocy razem z powiatowym Urzędem Pracy w Śremie, organizuje prace społecznie – użyteczne, które są wykonywane na rzecz społeczności lokalnej przez osoby zarejestrowane w PUP, bez prawa do zasiłku, korzystające za świadczeń pomocy społecznej. Prace społecznie użyteczne wykonywane są na terenie gminy m.in. w Urzędzie Gminy, Ośrodku Pomocy Społecznej, w Bibliotece, w Zakładzie Komunalnym oraz szkołach działających na terenie Gminy. Osoby zainteresowane otrzymują także niezbędne informacje i pomoc przy zakładaniu własnych małych firm przez Unię Gospodarczą Regionu



### *Plan Odnowy Miejscowości Wyrzeka 2014-2021*

Śremskiego - Śremski Ośrodek Wspierania Małej Przedsiębiorczości.

Według danych GUS na dzień 31.12.2012 r. w Śremie prowadzona była przedstawiona poniżej ilość działalności gospodarczych:

- Osoby fizyczne prowadzące działalność gospodarczą wg sekcji PKD 2007 – 3644
  - Miasto: 2690
  - Wieś: 954
- Osoby prawne i jednostki organizacyjne niemające osobowości prawnej wg sekcji PKD 2007 – 996
  - Miasto: 803
  - Wieś: 193
- Spółki cywilne – 381
- Spółki handlowe ogółem – 247, w tym spółki z o.o. - 189

#### **8. ROLNICTWO – ZASOBY PRZYRODNICZE**

Powiat śremski obejmuje swoim zasięgiem terytorialnym trzy regiony geograficzno-przyrodnicze. W środkowej części powiatu znajduje się Pradolina Warszawsko - Berlińska. Rzeka Warta natomiast oddziela Pojezierze Wielkopolskie na północy od Pojezierza Leszczyńskiego na południu. Tereny Ziemi Śremskiej mają charakter nizinny oraz pojezierny. Ponadto, na obszarze powiatu śremskiego występuje szeroka pradolina, liczne jeziora rynnowe oraz wzgórza moreny czołowej. W północnej części powiat śremski ma charakter płaski.

Krajobraz wiejski powiatu śremskiego wyróżnia się występowaniem parków podworskich oraz starym i różnorodnym drzewostanem.

Na obszarze gminy Śrem znajdują się przede wszystkim formy czwartorzędowe, glacialne i fluwioglacialne. Na wysoczyznach dominują formy akumulacji lądolodu, w tym głównie gliny zwałowe, zaś w dnach starorzeczy występują torfy oraz namuły.

Pod względem uwarunkowań klimatycznych gmina Śrem należy do Dzielnicy Środkowej, która zaliczana jest do dzielnic cieplejszych. Występują tu również zachodnie wiatry znad Oceanu Atlantyckiego.

Na terenie gminy Śrem występują następujące obiekty przyrodnicze o charakterze chronionym:



### Plan Odnowy Miejscowości Wyrzeka 2014-2021

- Rezerwat "Czmoń",
- Park Krajobrazowy im. gen. D. Chłapowskiego,
- Rogaliński Park Krajobrazowy,
- Zespół Przyrodniczo-Krajobrazowy "Łęgi Mechlińskie",
- 13 użytków ekologicznych,
- 56 pomników przyrody.

Do podstawowych złóż surowcowych występujących na terenie gminy Śrem należą surowce ilaste, kruszywa, gaz ziemny.

Na terenie gminy dominują gleby bielcowe i pseudobielcowe, brunatne właściwe i wylugowane oraz czarne ziemie. W większości przypadków są to gleby, które są zaliczane do klasy III i IV.

Użytki rolne charakteryzują się dobrą jakością i wysoką kulturą upraw. Te same cechy posiada Wyrzeka. Dominującym zajęciem jest praca w rolnictwie, która stanowi źródło dochodu dla ponad 70 % gospodarstw. Struktura powierzchni gospodarstw nie odbiega od średnich wartości w powiecie.

Struktura gleby w opisywanej miejscowości jest wysokiej klasy bonitacyjnej III oraz IV. W Wyrzece uprawia się zboża, kukurydzę, ziemniaki, buraki cukrowe i warzywa. Funkcjonują też dobrze rozwinięte gospodarstwa hodowlane, które dbają o dobrą jakość wytwarzanych produktów, zwłaszcza mleka.

Sołectwo Wyrzeka posiada powierzchnię 694,30 ha, poniżej tabela przedstawiająca najliczniej występujące grunty orne.

Lp	Oznaczenie klasy	Powierzchnia w ha
1	IIIa	123,23
2	IIIb	119,97
3	IVa	202,43
4	IVb	61,27
5	V	61,53



### Plan Odnowy Miejscowości Wyrzeka 2014-2021

6	VI	1,57
Razem		570,00

## 9. OŚWIATA

Gmina Śrem jest organem prowadzącym dla kilku szkół i przedszkoli, m.in.:

- Przedszkole Nr 2
- Przedszkole Nr 3
- Przedszkole Nr 5
- Przedszkole Nr 7
- Szkoła Podstawowa Nr 1
- Oddział Przedszkolny w Szkole Podstawowej Nr 1
- Szkoła Podstawowa Nr 4
- Szkoła Podstawowa Nr 6
- Gimnazjum Nr 1
- Gimnazjum Nr 2
- Szkoła Podstawowa w Bodzyniewie
- Oddział Przedszkolny w Szkole Podstawowej w Bodzyniewie
- Szkoła Podstawowa w Krzyżanowie
- Oddział Przedszkolny w Szkole Podstawowej w Krzyżanowie
- Szkoła Podstawowa w Pyszącej
- Oddział Przedszkolny w Szkole Podstawowej w Pyszącej
- Zespół Szkoły Podstawowej i Gimnazjum w Dąbrowie
- Oddział Przedszkolny w Zespole Szkoły Podstawowej i Gimnazjum w Dąbrowie
- Zespół Szkoły Podstawowej i Gimnazjum w Nochowie
- Oddział Przedszkolny w Zespole Szkoły Podstawowej i Gimnazjum w Nochowie
- Zespół Szkoły Podstawowej i Gimnazjum w Zbrudzewie
- Oddział Przedszkolny w Zespole Szkoły Podstawowej i Gimnazjum w Zbrudzewie

## 10. ZDROWIE



Opieka zdrowotna realizowana jest przez Zakłady Opieki Zdrowotnej w Śremie, obsługują one również wieś Wyrzeka.

Na terenie gminy nie ma problemów z dostępem do podstawowych usług zdrowotnych. Ograniczone środki na pomoc społeczną powodują, że gmina nie jest w stanie w pełni pomóc wszystkim potrzebującym. Bolączką są także bariery architektoniczne dla osób niepełnosprawnych, które uniemożliwiają im dostęp do obiektów publicznych.

## 11. ORGANIZACJE

---

Na terenie miejscowości Wyrzeka działają prężnie następujące organizacje: Ochotnicza Straż Pożarna wraz z utworzoną sekcją żeńską, Kółko Rolnicze, Koło Gospodyń Wiejskich, Klub Młodzieżowy.

Mieszkańcy Wyrzeki zrzeszeni w powyższych organizacjach brali udział w zawodach i turniejach organizowanych na terenie Gminy Śrem i osiągnęli w nich znaczące sukcesy, m.in.:

rok 2013:

I miejsce Turniej Sołectw w Krzyżanowie

I miejsce Gminne Zawody OSP w Dalewie (drużyna żeńska)

III miejsce Gminne Zawody OSP w Dalewie (drużyna męska)



[www.portalsremski.pl](http://www.portalsremski.pl)

rok 2012:

I miejsce Turniej Sołectw w Krzyżanowie

III miejsce Powiatowe Zawody Sportowo-Pożarnicze OSP Powiatu Śremskiego w Dolsku (drużyna żeńska)

## Plan Odnowy Miejscowości Wyrzeka 2014-2021

---



Źródło: własne Sołectwa

Wymienione organizacje corocznie przygotowują szereg imprez integracyjnych dla mieszkańców oraz okolicznościowych. Można tutaj m.in. wymienić:

- Dzień Seniora



Źródło: własne Sołectwa

- Cykliczne spotkania członków organizacji wiejskich: Ochotniczej Straży Pożarnej w Wyrzece, Kółka Rolniczego, Koła Gospodyń Wiejskich, Rady Sołeckiej, Klubu Młodzieżowego.
- Powrót do tradycji – przebierańcy na Wielkanoc – młodzież z Wyrzeki i OSP.



Źródło: własne Sołectwa



Wyrzeka 2014

15



### *Plan Odnowy Miejscowości Wyrzeka 2014-2021*

---

- Nabożeństwa majowe przy figurze Jezusa Frasobliwego
- Festyn rodzinny „Powitanie lata”



*Źródło: własne Sołectwa*

- Rajd rowerowy przez sąsiadujące wioski



*Źródło: własne Sołectwa*

- Udział Klubu Młodzieżowego w turniejach piłkarskich
- Spotkania Bożonarodzeniowe na Sali w Wyrzeczce (wspólne kolędowanie, spotkanie z Gwiazdorem, upominki dla najmłodszych)



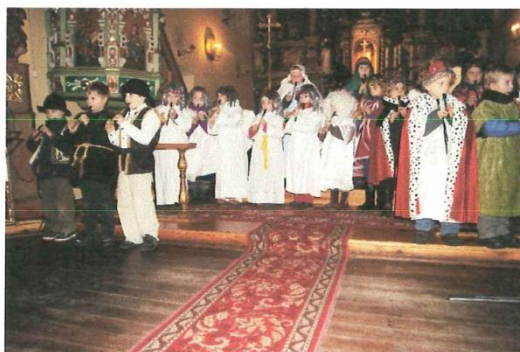
*Źródło: własne Sołectwa*

- Młodzież z OSP kultywuje stare tradycje odwiedzając w noc wigilijną wszystkie dzieci ze wsi jako Gwiazdorzy.



*Źródło: własne Sołectwa*

- Organizowanie systematycznych zajęć z aerobiku na świetlicy wiejskiej
- Przygotowanie Jasełek przez dzieci z Wyrzeki i sąsiedniego Dalewa oraz ich prezentacja w Kościele i podczas różnych imprez świątecznych.



*Źródło: własne Sołectwa*

## 12. SPORT, TURYSTYKA I REKREACJA

Na terenie Gminy działa spółka Śremski Sport, który jest operatorem między innymi basenu, z którego chętnie korzystają mieszkańcy Gminy.

Ulubioną dyscypliną sportu mieszkańców Wyrzeki jest piłka nożna. Z inicjatywy młodzieży został utworzony Młodzieżowy Klub Sportowy, który systematycznie z roku na rok powiększa liczbę

### *Plan Odnowy Miejscowości Wyrzeka 2014-2021*

swoich członków. Zawodnicy uczestniczą w rozgrywanych pomiędzy miejscowościami meczach oraz turniejach piłki nożnej na terenie Gminy Śrem

Na terenie Wyrzeki znajduje się Filia Biblioteki Publicznej ze Śremu, której pracownicy biorą aktywny udział w życiu wioski.

Atrakcjami turystycznymi wsi są:

- Dom rodzinny ks. Piotra Wawrzyniaka - częściowo przebudowany, na szczytowej ścianie znajduje się tablica pamiątkowa z piaskowca z 1981, projektu Eugeniusza Olechowskiego;



*Źródło: [www.wikipedia.pl](http://www.wikipedia.pl)*

- Kapliczka - na styl zakopiański z 1909, wystawiona została w miejscu tragicznego polowania, które odbyło się 15 stycznia 1909, na którym Zygmunt Chłapowski z Turwi śmiertelnie postrzelił Kazimierza Mańkowskiego z Brodnicy, znajduje się w lesie Rąbińskim na terenie Parku Krajobrazowego im. Dezyderego Chłapowskiego na granicy powiatów: śremskiego i kościańskiego.



*Źródło: [www.wikipedia.pl](http://www.wikipedia.pl)*

**13. ZABYTKI**

---

Zabytkami znajdującymi się w Gminnej Ewidencji Zabytków są dwie zagrody z początku XX wieku.



*Źródło: Gminna Ewidencja Zabytków, Urząd Miejski w Śremie*



*Źródło: Gminna Ewidencja Zabytków, Urząd Miejski w Śremie*

## Plan Odnowy Miejscowości Wyrzeka 2014-2021

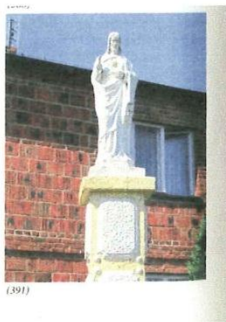


Źródło: Gminna Ewidencja Zabytków, Urząd Miejski w Śremie

Spośród najcenniejszych obiektów znajdujących się obecnie na terenie tej miejscowości wymienić należy:

### **Figura Najświętszego Serca Pana Jezusa.**

Figura Najświętszego Serca Pana Jezusa znajduje się w centralnej części wsi, na prywatnej posesji nr 54 u pp. Lewandowskich, po prawej stronie drogi wiodącej od Śremu. Podstawą rzeźby jest wysoki prosty, ale ozdobny filar z prostą głowicą, na której została umieszczona postać Pana Jezusa. Historia figury sięga XIX w. kiedy to u schyłku Wiktorii i Walenty Lewandowscy prowadzili w Wyrzece małe gospodarstwo rolne, mieszkając w innej części wsi. W 1898 r. wybudowali na swojej ziemi budynki gospodarcze i wraz z dziećmi przeprowadzili się do nowego domu. W 1910 r. postawili w swym ogrodzie przed budynkiem figurę Najświętszego Serca Pana Jezusa. Było to wyrazem ich religijności i oddania się Bogu. Świątek trwał do roku 1940. Właściciel domu, Antoni Lewandowski, został wysiedlony wraz z rodziną, a w zamian wprowadził się Niemiec o nazwisku Frank, również rodziną. Mimo sprzeciwu swojej matki, rozbił on postać Pana Jezusa. Po zakończeniu okupacji Antoni Lewandowski powrócił do swojego domu. W 1948 roku wraz z żoną Stanisławą ufundował nową figurę Najświętszego Serca Pana Jezusa. Po śmierci p. Antoniego gospodarstwo odziedziczył jego syn o tym samym imieniu, który wraz z żoną Mieczysławą przejął ojcowiznę. W 2007 roku dokonali oni gruntownego oczyszczenia i odmalowania figury, o którą dbają co dzień.



Źródło: Zachowanie lokalnego dziedzictwa – świątki przydrożne, kościoły i cmentarze w regionie śremskim pod redakcją Moniki Bulińskiej



Wyrzeka 2014

**Krzyż przydrożny.**

Jeden z trzech krzyży przydrożnych w Wyrzece znajduje się przy polnej drodze pod lasem, niemalże na granicy Wyrzeki i Rąbinia. Należy z drogi Śrem-Leszno skręcić w prawo na Rąbiń, a dalej, jadąc prosto, tuż przed lasem postawiony jest krzyż. Pierwotna Boża Męka ustawiona została w tym miejscu w 1917 roku przez Wiktorię i Walentego Lewandowskich w ich prywatnej intencji. Pojawienie się Bożej Męki związane było z wyruszeniem stąd na I wojnę światową trzech synów państwa Lewandowskich. Niestety, żaden z nich nie powrócił. Krzyż przetrwał do 1939 roku. Po wkroczeniu Niemców na ziemie polskie wiele krzyży i świątków było zniszczonych. Aby tego uniknąć, syn pp. Lewandowskich, Antoni, zdjął pasyjkę i ją schował. Krzyż został przewrócony przez Niemców i przerobiony na dyszle do wozu. Po zakończeniu wojny, w 1946 roku Pan Antoni postawił nowy krzyż wykonany z drzewa dębowego przez Walentego Madajczyka z Wyrzeki. Poświęcenia postawionego wówczas krzyża dokonał ks. Dziekan Julian Cichowski, proboszcz parafii w Dalewie. W latach 70 XX wieku p. Antoni z żoną Stanisławą przeprowadzili remont krzyża, montując m.in. nowe ramię. Ciągłe narażenie na różne warunki atmosferyczne spowodowało, że drewno z czasem spróchniało i Boża Męka musiała zostać wymieniona. Syn p. Antoniego, Antoni Lewandowski, z żoną Mieczysławą i swoimi potomkami Bogumiłą i Sławomirem Hoffa wspólnymi siłami ufundowali obecnie stojący, a trzeci z kolei, krzyż pod lasem. Boża Męka, autorstwa Zenona Kubskiego z Mórki, wykonana została z drewna dębowego. Dla jego wzmocnienia żelazne okowy wykonała Bernard Kurek z Mórki. Pośrodku ramion zawieszona została odnowiona pasyjka pochodząca z pierwszego krzyża, poddana wcześniej pracom konserwatorskim w zakładzie konserwacji zabytków Stanisława Zborowskiego w Krzywiniu. Boża Męka została postawiona 14 września 2009 roku przez Kubskiego i jego pracowników w asyście rodziny Lewandowskich. Tabliczka umocowana na pionowej belce na napisem „1917 W.W.I”, poniżej „1946 A.S.L” i jeszcze niżej „2009 M.A.L B.S.L” wskazująca na lata powstania i inicjały fundatorów, z pewnością będzie cenną pamiątką przekazującą informacje kolejnym pokoleniom. Krzyż został poświęcony 22 października 2009 r przez ks. Kanonika Mariana Cynkę, przy udziale rodziny Lewandowskich.



Źródło: *Zachowanie lokalnego dziedzictwa – świątki przydrożne, kościoły i cmentarze w regionie śremskim pod redakcją Moniki Bulińskiej*



### **Krzyż przydrożny**

Krzyż przydrożny znajduje się również na prywatnej posesji nr 70, u pp. Buchertów, po prawej stronie drogi prowadzącej przez Wyrzekę do Dalewa. Jest to wysoki krzyż, drewniany z prostymi belkami i metalową pasyjką. Zgodnie z przekazaną przez mieszkańców posesji informacją, pierwotny krzyż w tym miejscu został postawiony w dwudziestoleciu międzywojennym. Po wybuchu wojny Boża Męka została ukryta, a po ustaniu okupacji postawiono nowy krzyż, który stał do roku 1993. Wówczas stolarz Lewandowski z Wyrzeki wykonał nowy krzyż z drzewa pochodzącego z lasu p. Borczyńskiego. Poświęcenia tej Bożej Męki dokonał w roku 1994 ks. proboszcz Marian Cynka z Dalewa.



*Źródło: Zachowanie lokalnego dziedzictwa – świątki przydrożne, kościoły i cmentarze w regionie śremskim pod redakcją Moniki Bulińskiej*

### **Figura Najświętszego Serca Pana Jezusa**

Figurka Pana Jezusa umieszczona została w głębokiej łukowej niszy budynku mieszkalnego usytuowanego przy ul. Śremskiej 60, a będącego własnością pp. Kaźmierczaków. Postać Pana Jezusa odziana jest w długie szaty z lewą ręką wskazującą na serce. Jest to z pewnością świątek przedwojenny i został ustawiony podczas budowy tegoż domu. Powstał w błagalnej intencji o łaski i opiekę nad mieszkańcami oraz całym domostwem. Jego fundatorami byli Seweryna i Jan Kaźmierczakowie. Figurka jest zadbana i regularnie odmalowywana. Opiekę nad nią sprawują właściciele posesji, na której się znajduje.



*Źródło: Zachowanie lokalnego dziedzictwa – świątki przydrożne, kościoły i cmentarze w regionie śremskim pod redakcją Moniki Bulińskiej*



### **Figura św. Wacława**

Figurę tę znajdziemy po prawej stronie drogi prowadzącej z Nochowa do Wyrzeki. Jej podstawę stanowi wysoki postument wykonany z cegły klinkierowej z tabliczką w górnej części z napisem: „ŚW. WACŁAWIE MÓDL SIĘ ZA NAMI RENOWACJA 1991 R. ORYGINAŁ RZEŻBY W KOŚCIELE PARAFIALNYM W DALEWIE FUNDACJA MIESZKAŃCÓW WYRZEKI POŚWIĘCIŁ KS. BISKUP S. FORTUNIAK” Na szczycie, na niewielkiej głowicy, umieszczona została kopia barokowej rzeźby św. Wacława znajdującej się w kościele w Dalewie. Niektórzy mieszkańcy Wyrzeki twierdzą, że pierwotnie na miejscu świątka stała figura św. Kazimierza. Opowiadają również o straszaniu, płoszeniu się koni i dziwnych wypadkach w tym miejscu. Św. Wacław natomiast został postawiony przed wojną, a podczas okupacji prawdopodobnie zniszczony. Nie jest to do końca potwierdzone, gdyż udało się pozyskać informacje o odnalezieniu figury na strychu u p. Potockiego. W roku 1991 oryginalna rzeźba św. Wacława została poddana gruntownej renowacji i umieszczona w kościele. Jak wskazuje inskrypcja, nastąpiło to z inicjatywy i fundacji rodzin z Wyrzeki. Poświęcenia dokonał ks. biskup Zdzisław Fortuniak.



*Źródło: Zachowanie lokalnego dziedzictwa – świątki przydrożne, kościoły i cmentarze w regionie śremskim pod redakcją Moniki Bulińskiej*

### **Krzyż przydrożny**

Ostatni krzyż przydrożny odnajdziemy przy końcu wsi, jadąc w kierunku Dalewa, po lewej stronie drogi. Drewniany, wysoki, umocowany został w niewielkim murowanym słupie. Na zakończeniach belek dokonano ozdobnych wyłobień, a pośrodku ramion zawieszono metalową pasyjkę. Historia krzyża sięga czasów przedwojennych. Wówczas stał otoczony drucianym płotem. Niestety, nie wiadomo dokładnie, kiedy powstał i w jakiej intencji. Po wybuchu wojny zdjęto pasyjkę i przekazano ją do kościoła w Dalewie. W 1945 r. dzięki zaangażowaniu Pana Jana Idaszewskiego powstał nowy krzyż, a w r. 1993 odrestaurowano tę Bożą Mękę. Opiekę nad nią sprawują mieszkańcy pobliskich domostw.





Źródło: *Zachowanie lokalnego dziedzictwa – świątki przydrożne, kościoły i cmentarze w regionie śremskim pod redakcją Moniki Bulińskiej*

### **Kapliczka Chrystusa Frasobliwego**

Kapliczka Chrystusa Frasobliwego prezentująca formę kapliczki słupowej znajduje się w Wyrzece na ulicy Szkolnej 5. Umieszczona została na wysokim drewnianym słupie. Sama kapliczka również wykonana jest z drewna. Wewnątrz gąbłoty zwieńczonej metalowym krzyżykiem znajduje się rzeźba Chrystusa Frasobliwego. W przyziemiu na słupie widnieje data: „1882”. Powstanie kapliczki łącznie jest z II poł. XIX w, kiedy to w okolicy panowała epidemia cholery. Fundatorem była rodzina Mulkowskich. Znajdujący się obecnie w kapliczce Chrystus Frasobliwy, wykonany przez rzeźbiarza Eugeniusza Olechowskiego, stanowi kopię pierwotnej figury. Oryginał rzeźby można obejrzeć w Muzeum Archidiecezjalnym w Poznaniu. Drewniany świątek pozostaje pod opieką rodziny Wiciaków z Wyrzeki.



Źródło: *Zachowanie lokalnego dziedzictwa – świątki przydrożne, kościoły i cmentarze w regionie śremskim pod redakcją Moniki Bulińskiej*

### **Krzyż przydrożny (niezachowany)**

W latach przedwojennych znajdował się we wsi krzyż usytuowany przy leśnej drodze Nochowo-Błociszewo. Uległ zniszczeniu podczas wycinki drzew i nigdy nie został ponownie postawiony.

**Krzyż przydrożny (niezachowany)**

Za szkołą stał tzw. krzyż szkolny, który został zniszczony podczas II wojny światowej.

**Krzyż przydrożny (niezachowany)**

Kolejny nieistniejący krzyż przydrożny znajdował się przy drodze prowadzącej do Rąbinia. Podzielił los innych świątków i po wybuchu II wojny światowej został zniszczony. Prawdopodobnie w miejscu, gdzie stał, żołnierze niemieccy czy też, jak podają inni, rosyjscy zabili człowieka.

**Figura Matki Boskiej (niezachowana)**

Figura Matki Boskiej w przedwojennej Wyrzecie znajdowała się przy drodze prowadzącej z Dalewa do Wyrzeki. Podczas okupacji mieszkańcy ukryli świątko w kościele w Dalewie, natomiast biały słup, na którym stała, został zniszczony przez Niemców.

**Dom ks. Piotra Wawrzyniaka**

**Piotr Wawrzyniak** (ur. 30 stycznia 1849 r. w Wyrzecie koło Śremu, zm. 9 listopada 1910 r. w Poznaniu) – polski ksiądz, wielkopolski działacz społeczny, oświatowy i gospodarczy, patron Związku Spółek Zarobkowych i Gospodarczych.



Źródło: Gminna Ewidencja Zabytków, Urząd Miejski w Śremie

---

**INFRASTRUKTURA TECHNICZNA**

---

**14. KOMUNIKACJA**

---

We wsi krzyżuje się droga wojewódzka nr 432 (Leszno–Środa Wielkopolska–Września) z drogą powiatową nr 4069 (Pucotowo–Kadzewo). Wyrzekę obsługuje komunikacja miejska Gminy Śrem oraz PKS Poznań

**15. WODOCIĄGI, KANALIZACJA I OCZYSZCZALNIA ŚCIEKÓW**

---

W Gminie Śrem 99,9% ludności korzysta z instalacji wodociągowej.

Natomiast z sieci instalacji kanalizacyjnej korzysta 97% ludności.

Sieć wodociągowa na terenie gminy ma długość 246,9 km

Długość sieci kanalizacyjnej w Gminie wynosi 194,5 km

Z sieci instalacji gazowej korzysta 90% ludności.

Wyniki są znacznie korzystniejsze w miejscowości Wyrzeka

**16. ELEKTROENERGETYKA**

---

Każde gospodarstwo w Wyrzece ma dostęp do elektryczności. Potrzeby energetyczne mieszkańców gminy są w pełni zaspokojone.

**17. TELEKOMUNIKACJA**

---

Podobnie jak cała gmina tak i opisywana miejscowość posiada dostęp i możliwość podłączenia telefonu oraz Internetu łączem stałym z gniazdka telefonicznego, bądź droga radiową.

## 18. CIEPŁOWNICTWO

Na terenie sołectwa istnieją indywidualne kotłownie centralnego ogrzewania, brak jest systemu ciepłowniczego. Do ogrzewania wykorzystuje się głównie miał węglowy i drewno, węgiel, koks, gaz i olej opałowy.

## 19. ŚRODOWISKO NATURALNE

Główny wpływ na stan powietrza mają kotłownie węglowe ogrzewające uprawy szklarniowe, wyposażone w przestarzałe kotły i opalane paliwem o niskiej jakości, nie wyposażone w urządzenia oczyszczające. Teren wsi ubogi jest w surowce mineralne. Stan gleb należy uznać za dobry, nie odnotowuje się zanieczyszczeń metalami ciężkimi, natomiast drobne zanieczyszczenia powstałe wskutek działalności ludzkiej, nie mają charakteru wielkoobszarowego. Nie występują zagrożenia zanieczyszczeń wód podziemnych.

## 20. ANALIZA UWARUNKOWAŃ ROZWOJU MIEJSCOWOŚCI WYRZEKA

Opracowując analizę dla wsi Wyrzeka skoncentrowano się na ocenie wewnętrznych zasobów wsi oraz Gminy, jej atutów i problemów, przyjmując z definicji zewnętrzne ograniczenia związane z położeniem geograficznym, obowiązującym w Polsce systemem legislacyjnym, poziomem rozwoju gospodarczego, czy też stanem finansów publicznych.

## MOCNE STRONY

- Rozwój sektora MSP
- Atrakcyjność pod względem inwestycyjnym
- Dobra jakość ziem
- Rozwój branży rolno-ogrodniczej
- Położenie geograficzne miejscowości i dobre połączenie komunikacyjne z Poznaniem, Leszmem
- Zwodociągowanie miejscowości
- Stelefonizowanie miejscowości
- Dziedzictwo narodowe
- Dobra sieć dróg

- Potencjał ludzki – wysoka aktywność mieszkańców Wyrzeki
- Czyste otoczenie i środowisko naturalne
- Niska przestępczość

## **SŁABE STRONY**

- Brak połączeń kolejowych i drogi krajowej
- Rozwój turystyki i rekreacji
- Pozyskiwanie inwestorów
- Stan oświetlenia
- Wykorzystywanie alternatywnych źródeł energii odnawialnej
- Zły stan niektórych zabytków

## **SZANSE**

- Wzrost powierzchni terenów inwestycyjnych
- Modernizacja dróg gminnych
- Modernizacja oświetlenia ulicznego
- Budowa szlaków turystycznych i rowerowych
- Wzrost ilości domów mieszkalnych
- Rozwój infrastruktury rekreacyjno sportowej
- Możliwość pozyskania środków pomocowych

## **ZAGROŻENIA**

- Rosnąca konkurencja sąsiednich miejscowości i gmin
- Zanieczyszczenie środowiska
- Migracja ludności do miasta
- Wysokie koszty rozwoju działalności turystycznej
- Migracja wykwalifikowanych pracowników
- Spadający odsetek młodzieży kształcącej się na kierunkach rolniczych.
- Rosnące patologie społeczne

### *Plan Odnowy Miejscowości Wyrzeka 2014-2021*

---

- Rozdrobnienie gospodarstw
- Ograniczone środki na rozwój miejscowości

#### **21. OPIS I CHARAKTERYSTYKA OBSZARÓW ZWIĄZANYCH Z KSZTAŁTOWANIEM OBSZARÓW O SZCZEGÓLNYM ZNACZENIU DLA ZASPOKOJENIA POTRZEB MIESZKAŃCÓW**

---

W miejscowości Wyrzeka znajdują się obszary związane z kształtowaniem obszarów o szczególnym znaczeniu dla zaspokojenia potrzeb mieszkańców. Można do nich zaliczyć salę wiejską wraz z przyległym terenem, Figurę Jezusa Frasobliwego, boisko za budynkiem zamkniętej szkoły podstawowej. Są to główne miejsca gdzie zamieszkujące osoby mogą aktualnie się integrować i zaspokajać swoje potrzeby z zakresu spotkań. W celu poprawy dostępności mieszkańców Wyrzeki do miejsc, które szczególnie zaspokajają potrzeby mieszkańców należy przeprowadzić szereg inwestycji związanych z wymienionymi miejscami, które potem będą mogły być efektywniej wykorzystywane przez Wyrzeczan. Miejsca te będą mogły być wykorzystywane przez ludność oraz działające w miejscowości Koło Gospodyń Wiejskich, Radę Sołecką, Klub Młodzieżowy, Kółko Rolnicze, OSP do organizacji imprez służących integracji mieszkańców. Te podmioty podejmują inicjatywy w miejscowości Wyrzeka i dążą aby w kształtowało się jak najwięcej obszarów o szczególnym znaczeniu dla zaspokojenia potrzeb mieszkańców.

#### **22. PLAN DZIAŁAŃ**

---

Zapisy zawarte w Planie Odnowy Miejscowości Wyrzeki spełniają warunek zgodności z zapisami zawartymi w dokumentach dotyczących rozwoju gminy tj. Strategią Rozwoju Gminy oraz wieloletnim planem inwestycyjnym gminy. Zadania określone w Planie Odnowy Miejscowości są wewnętrznie zgodne a ich osiągnięcie i realizacja nie powoduje negatywnych skutków dla osiągnięcia celów i realizacji zadań strategii wyższego rzędu.

Inwestycje którą planowana są do zrealizowania to:

- Zakup sceny mobilnej
- Zakup sceny małej do budynku świetlicy wraz z zakupem wyposażenia (krzesła, stoły)
- Zakup domków grillowych
- Zakup i montaż urządzeń do siłowni plenerowej
- Wykonanie tablicy pamiątkowej dotyczącej ks. Piotra Wawrzyniaka
- Uporządkowanie terenu przyległego do świetlicy (zakup krzewów, siew trawy, itp.)
- Wykonanie oświetlenia placu przyległego do świetlicy
- Wykonanie ogrodzenia wysokiego zabezpieczającego przy placu zabaw
- Zakup namiotu promującego wieś (z nazwą i logo wioski)
- Zakup praw autorskich do zamówionego logo wioski
- Renowacja kapliczek
- Zakup i montaż tablic promujących miejscowość Wyrzeka
- Stworzenie Izby Pamięci o Wyrzece (modernizacja pomieszczenia przeznaczonego na izbę, zakup wyposażenia – gabloty, tablice, szafy, itp.)
- Modernizacja utwardzeń i chodników wokół Sali wiejskiej
- Modernizacja boiska sportowego znajdującego się za budynkiem dawnej szkoły podstawowej
- Budowa ścieżki rowerowej wraz z nasadzeniami śródpolnymi (Wyrzeka – Nochowo)
- Modernizacja i doposażenie placu zabaw

24. UZASADNIENIE REALIZACJI ZADAŃ

Wyrzeka jest miejscowością, która posiada wyremontowaną salę wiejską, ale ze względu na często organizowane imprezy plenerowe konieczne jest zagospodarowanie terenu przyległego do sali i wypromowanie miejscowości w Gminie i województwie.

- Zakup sceny mobilnej – zakup niezbędny do organizacji imprez plenerowych
- Zakup sceny małej do budynku świetlicy wraz z zakupem wyposażenia (krzesła, stoły) – doposażenie wyremontowanej świetlicy wiejskiej
- Zakup domków grilowych – poprawa integracji mieszkańców
- Zakup i montaż ławek na terenie przyległym do świetlicy – poprawa integracji mieszkańców
- Zakup i montaż urządzeń do siłowni plenerowej - poprawa integracji mieszkańców, poprawa warunków życia i zdrowia mieszkańców
- Wykonanie tablicy pamiątkowej dotyczącej ks. Piotra Wawrzyniaka - rozwój tożsamości społeczności wiejskiej
- Uporządkowanie terenu przyległego do świetlicy (zakup krzewów, siew trawy, itp.) - poprawa warunków życia, poprawa estetyki miejscowości, poprawa integracji mieszkańców
- Wykonanie oświetlenia placu przyległego do świetlicy – poprawa warunków życia i bezpieczeństwa mieszkańców
- Wykonanie ogrodzenia wysokiego zabezpieczającego przy placu zabaw – poprawa bezpieczeństwa mieszkańców
- Zakup namiotu promującego wieś (z nazwą i logo wioski) – promocja wsi wśród mieszkańców Gminy
- Zakup praw autorskich do zamówionego logo wioski – promocja wsi wśród mieszkańców Gminy
- Renowacja kapliczek – poprawa estetyki miejscowości, zachowanie dziedzictwa narodowego
- Zakup i montaż tablic promujących miejscowość Wyrzeka – promocja wsi wśród mieszkańców Gminy



### *Plan Odnowy Miejscowości Wyrzeka 2014-2021*

---

- Stworzenie Izby Pamięci o Wyrzece (modernizacja pomieszczenia przeznaczonego na izbę, zakup wyposażenia – gabloty, tablice, szafy, itp.) – promocja wsi wśród mieszkańców Gminy
- Modernizacja utwardzeń i chodników wokół Sali wiejskiej – poprawa estetyki miejscowości
- Modernizacja boiska sportowego znajdującego się za budynkiem dawnej szkoły podstawowej - poprawa integracji mieszkańców, poprawa warunków życia i zdrowia mieszkańców
- Budowa ścieżki rowerowej wraz z nasadzeniami śródpolnymi (Wyrzeka – Nochowo) – poprawa bezpieczeństwa mieszkańców
- Modernizacja i doposażenie placu zabaw - poprawa warunków życia i zdrowia mieszkańców

#### 25. ODBIORCY PROJEKTÓW

---

Odbiorcami projektów są mieszkańcy miejscowości Wyrzeka, przyjezdni oraz rodziny lokalnych przedsiębiorców i inwestorów.

#### 26. OCZEKIWANE REZULTATY

---

Realizacja zadań w ramach Planu Odnowy Miejscowości Wyrzeka przyczyni się do polepszenia wizerunku miejscowości i podniesienia poziomu życia lokalnej społeczności.

- Poprawa integracji mieszkańców,
- Poprawa warunków życia i pracy,
- Poprawa estetyki miejscowości,
- Poprawa możliwości rozwojowych wsi,
- Rozwój tożsamości społeczności wiejskiej.
- Poprawa warunków życia,
- Poprawa estetyki miejscowości,
- Zaspokojenie potrzeb społecznych,
- Poprawa bezpieczeństwa mieszkańców,
- Promocji wsi wśród mieszkańców Gminy



- Zakup sceny mobilnej – szacowany koszt: 7 000 złotych – źródło finansowania: Gmina Śrem, Fundusze Unijne
- Zakup sceny małej do budynku świetlicy wraz z zakupem wyposażenia (krzesła, stoły) – szacowany koszt: 3 000 złotych – źródło finansowania: Gmina Śrem, Fundusze Unijne
- Zakup domków grilowych (2 szt.) – szacowany koszt: 6 000 złotych – źródło finansowania: Gmina Śrem, Fundusze Unijne
- Zakup i montaż ławek na terenie przyległym do świetlicy (5 szt.) – szacowany koszt: 5 000 zł – źródło finansowania: Gmina Śrem, Fundusze Unijne
- Zakup i montaż urządzeń do siłowni plenerowej – szacowany koszt: 10 000 zł – źródło finansowania: Gmina Śrem, Fundusze Unijne
- Wykonanie tablicy pamiątkowej dotyczącej ks. Piotra Wawrzyniaka – szacowany koszt: 2 000 zł – źródło finansowania: Gmina Śrem, Fundusze Unijne
- Uporządkowanie terenu przyległego do świetlicy (zakup krzewów, siew trawy, itp.) – szacowany koszt: 17 000 zł – źródło finansowania: Gmina Śrem, Fundusze Unijne
- Wykonanie oświetlenia placu przyległego do świetlicy (4 szt.) – szacowany koszt: 12 000 zł – źródło finansowania: Gmina Śrem, Fundusze Unijne
- Wykonanie ogrodzenia wysokiego zabezpieczającego plac zabaw – szacowany koszt: 5 000 zł – źródło finansowania: Gmina Śrem
- Zakup namiotu promującego wieś (z nazwą i logo wioski) – szacowany koszt: 3 000 zł – źródło finansowania: Gmina Śrem, Fundusze Unijne
- Zakup praw autorskich do zamówionego logo wioski – szacowany koszt: 1 000 zł – źródło finansowania: Gmina Śrem, Fundusze Unijne
- Renowacja kapliczek – szacowany koszt: 2 000 zł – źródło finansowania: Gmina Śrem, Fundusze Unijne
- Zakup i montaż tablic promujących miejscowość Wyrzeka (3 szt.) – szacowany koszt: 3 000 zł – źródło finansowania: Gmina Śrem, Fundusze Unijne
- Stworzenie Izby Pamięci o Wyrzece (modernizacja pomieszczenia przeznaczonego na izbę, zakup wyposażenia – gabloty, tablice, szafy, itp.) – szacowany koszt: 5 000 zł – źródło finansowania: Gmina Śrem, Fundusze Unijne
- Modernizacja utwardzeń i chodników wokół Sali wiejskiej (około 250 m<sup>2</sup>) – szacowany koszt: 25 000 zł – źródło finansowania: Gmina Śrem, Fundusze Unijne
- Modernizacja boiska sportowego znajdującego się za budynkiem dawnej szkoły podstawowej – szacowany koszt: 30 000 zł – źródło finansowania: Gmina Śrem, Fundusze

### Plan Odnowy Miejscowości Wyrzeka 2014-2021

Unijne

- Budowa ścieżki rowerowej wraz z nasadzeniami śródpolnymi (Wyrzeka – Nochowo) – szacowany koszt: 500 000 zł – źródło finansowania: Gmina Śrem, Fundusze Unijne
- Modernizacja i doposażenie placu zabaw – szacowany koszt: 20 000 zł – źródło finansowania: Gmina Śrem, Fundusze Unijne

Opisane powyżej zadania, które mieszkańcy Wyrzeki planują w najbliższych latach wykonać będą finansowane w zależności od aktualnych możliwości. Jeżeli będzie ogłoszony nabór wniosków o pomoc finansową Sołectwo za pośrednictwem Gminy będzie ubiegało się o wsparcie. Część prac zostanie wykonana w ramach dobrowolnego wolontariatu mieszkańców miejscowości.

#### 28. HARMONOGRAM REALIZACJI PROJEKTÓW NA LATA 2014 - 2021

	2014	2015	2016	2017	2018	2019	2020	2021
Zakup sceny mobilnej	x							
Zakup sceny małej do budynku świetlicy wraz z zakupem wyposażenia (krzesła, stoły)	x							
Zakup domków grillowych	x							
Zakup i montaż ławek na terenie przyległym do świetlicy	x							
Zakup i montaż urządzeń do siłowni plenerowej				x				
Wykonanie tablicy pamiątkowej dotyczącej ks. Piotra Wawrzyniaka					x			
Uporządkowanie terenu przyległego do świetlicy (zakup krzewów, siew trawy, itp.)	x	x						
Wykonanie oświetlenia placu przyległego do świetlicy		x						
Wykonanie ogrodzenia wysokiego zabezpieczającego przy placu zabaw		x						



Wyrzeka 2014

34

**Plan Odnowy Miejscowości Wyrzeka 2014-2021**

Zakup namiotu promującego wieś (z nazwą i logo wioski)			x					
Zakup praw autorskich do zamówionego logo wioski			x					
Renowacja kapliczek						x		
Zakup i montaż tablic promujących miejscowość Wyrzeka			x					
Stworzenie Izby Pamięci o Wyrzece (modernizacja pomieszczenia przeznaczonego na izbę, zakup wyposażenia – gabloty, tablice, szafy, itp.)			x					
Modernizacja utwardzeń i chodników wokół Sali wiejskiej	x	x	x					
Modernizacja boiska sportowego znajdującego się za budynkiem dawnej szkoły podstawowej						x	x	x
Budowa ścieżki rowerowej wraz z nasadzeniami śródpolnymi (Wyrzeka – Nochowo)							x	
Modernizacja i doposażenie placu zabaw				x				

**29. WDRAŻANIE, ZARZĄDZANIE I MONITOROWANIE POM**

Wdrożenie Planu Odnowy Miejscowości rozpocznie się poprzez wprowadzenie go w życie uchwałą Rady Gminy Śrem

*Institucją Zarządzającą projektami będzie Sołtys wraz z Radą Sołecką.*

Do zakresu zadań instytucji zarządzającej będzie wchodziło:

- zapewnienie zgodności POM z dokumentami programowymi wyższego szczebla, w tym w szczególności zamówień publicznych, zasad konkurencji, itp.
- ustalenie zasad i kryteriów realizacji POM
- zbieranie danych statystycznych i finansowych w zakresie postępów wdrażania oraz przebiegu realizacji projektów opisanych w POM
- przygotowanie i wdrożenie POM w zakresie informacji i promocji



### Plan Odnowy Miejscowości Wyrzeka 2014-2021

- przygotowanie rocznych raportów na temat wdrażania POM, zebranie informacji o występujących nieprawidłowościach

*Institucja Wdrażająca POM będzie Urząd Miejski w Śremie*

Do zakresu zadań instytucji wdrażającej będzie wchodziło:

- zapewnienie informowania o współfinansowaniu przez UE realizowanych projektów
- pomoc w monitorowaniu wdrażania poszczególnych projektów
- przygotowywanie, przyjmowanie i składanie wniosków o pomoc finansową od beneficjentów pomocy
- kontrola formalna składanych wniosków pod względem ich zgodności z procedurami i z zapisami w POM

Monitorowanie i ocena POM

Najważniejszym ogniwem w monitorowaniu POM posiada Rada Miejska. Sołtys wraz z Radą Sołecką współpracuje z Burmistrzem, Zastępcą Burmistrza, Sekretarzem i Skarbnikiem w zakresie monitorowania przebiegu realizacji zadań zawartych w POM.

Skuteczność realizacji POM będzie poddawana na bieżąco ocenie. Nadzór sprawować będzie Burmistrz oraz Sołtys

### 30. PODSUMOWANIE

Opracowany Plan Odnowy Miejscowości zakłada w przeciągu paru najbliższych lat realizację kilku zadań. Plan ten sprecyzował oczekiwany kierunek w rozwoju miejscowości, a także sformułował priorytet i cele do osiągnięcia, do których należy dążyć, aby poprawić komfort życia jej mieszkańców.

Poszczególne projekty będą wdrażane w oparciu o możliwości pozyskania finansowania, które zarówno ze źródeł własnych, zewnętrznych wymagają od beneficjanta sprostaniu wielu wymogom formalnym.

### 31. KONSULTACJE SPOŁECZNE

W miejscowości Wyrzeka odbyły się konsultacje społeczne z mieszkańcami. Mieszkańcy uczestniczący w zebraniu pozytywnie przyjęli i zatwierdzili poprzez Uchwałę zebrane podczas konsultacji i opracowane plany inwestycyjne dla miejscowości Wyrzeka. W swych wypowiedziach deklarowali swą pomoc w realizacji przyjętych zadań związanych z odnową wsi.



Wyrzeka 2014

36

**SOLTYS**  
*Andrzej Wysocki*

Przewodnicząca Rady

**Katarzyna Sarnowska**

Uzasadnienie

**UCHWAŁY NR 449/XLIV/2014  
RADY MIEJSKIEJ W ŚREMIE**

z dnia 27 marca 2014 r.

**w sprawie zatwierdzenia Planu Odnowy Miejscowości Wyrzeka  
na lata 2014-2020**

Opracowanie Planu Odnowy Miejscowości jest jednym z warunków uczestnictwa w ramach programu „Wielkopolska Odnowa Wsi 2013-2020”, który jest finansowany ze środków budżetu województwa wielkopolskiego. Program jest instrumentem realizacji „Strategii Rozwoju Województwa Wielkopolskiego do 2020 roku”.

Program ma na celu aktywizowanie środowisk wiejskich i dofinansowanie najlepszych pomysłów na rozwój małych społeczności wiejskich. W ramach programu wspierane są zarówno niewielkie przedsięwzięcia inwestycyjne, przyczyniające się do zagospodarowania przestrzeni publicznej na wsi jak i nieinwestycyjne, których celem jest integracja społeczności wiejskiej.

Sołectwa, które opracowały i konsekwentnie wdrażają Plan Odnowy Miejscowości będą mogły uczestniczyć w konkursach organizowanych w ramach programu „Wielkopolska Odnowa Wsi 2013-2020”.

W celu możliwości wnioskowania o dotację na realizację planowanych zadań podjęcie uchwały należy uznać za uzasadnione.

Przewodnicząca Rady

**Katarzyna Sarnowska**