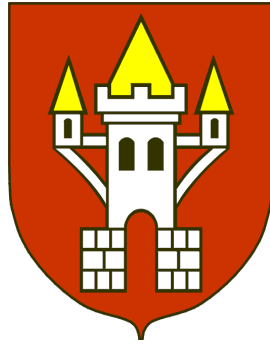


Załącznik do uchwały nr 99/XI/07

Rady Miejskiej w Śremie

z dnia 28 czerwca 2007 r.



**STRATEGIA ROZWOJU  
SPOŁECZNO – GOSPODARCZEGO  
GMINY ŚREM  
2007 - 2013**



## SPIS TREŚCI

<b>Wprowadzenie</b> .....	<b>5</b>
<b>Część I. Ogólna charakterystyka gminy Śrem</b> .....	<b>7</b>
1.1. Informacje wstępne .....	7
1.2. Zasoby środowiska przyrodniczego .....	10
1.2.1. Rzeźba terenu .....	10
1.2.2. Surowce mineralne .....	10
1.2.3. Warunki meteorologiczne .....	11
1.2.4. Wody powierzchniowe i podziemne .....	11
1.2.5. Gleby .....	12
1.2.6. Szata roślinna i świat zwierzęcy .....	12
1.2.7. Ochrona przyrody .....	13
1.2.8. Podsumowanie .....	13
1.3. Potencjał ludnościowy.....	14
1.3.1. Struktura płci .....	15
1.3.2. Struktura wieku .....	15
1.3.3. Rynek pracy i bezrobocie .....	16
1.3.4. Grupy społeczne wymagające wsparcia .....	18
1.4. Potencjał gospodarczy .....	18
1.5. Zainwestowanie infrastrukturalne .....	21
1.5.1. Transport i komunikacja .....	21
1.5.2. Odprowadzanie ścieków .....	22
1.5.3. Gospodarka odpadami .....	22
1.5.4. Sieci elektroenergetyczne, gazowe i ciepłownicze .....	23
1.5.5. Sieć telekomunikacyjna .....	24
1.6. Infrastruktura społeczna .....	24
1.6.1. Oświata i edukacja .....	24
1.6.2. Ochrona zdrowia .....	26
1.6.3. Kultura i sport .....	26
<b>Część II. Uwarunkowania i problemy rozwoju</b> <b>    analiza SWOT gminy Śrem</b> .....	<b>30</b>
2.1. Analiza SWOT gminy Śrem (ogólna) .....	31
2.2. Analiza gminy Śrem (szczegółowa) .....	32

2.3. Analiza głównych problemów .....	38
<b>Część III. Cele rozwoju gminy Śrem - kierunki i możliwości .....</b>	<b>41</b>
3.1. Formułowanie celów rozwoju .....	41
3.2. Cel generalny .....	43
3.3. Cele strategiczne i operacyjne .....	43
3.4. Podsumowanie .....	51
<b>Część IV. System realizacji strategii .....</b>	<b>53</b>

## **Wprowadzenie**

Zarządzanie gminą wiąże się z podejmowaniem szeregu działań i decyzji ważnych dla społeczności lokalnej. Można rozróżnić 3 poziomy zarządzania przyszłością, z których każdy ma swoje ramy czasowe oraz zespół środków za pomocą których oddziałują na zachodzące i przewidywane zdarzenia. Można je ująć następująco:

- poziom strategiczny – długi horyzont czasowy – zarządzanie poprzez wartości, cele nadrzędne oraz wyznaczanie kierunków (strategia rozwoju).
- poziom programowy – średnioterminowy horyzont czasowy – zarządzanie poprzez wyznaczone cele (np. lokalny program rewitalizacji),
- poziom zadaniowy – krótki horyzont czasowy – zarządzanie za pomocą procedur (np. procedura realizacji inwestycji w ramach wdrożonego systemu zarządzania jakością ISO 9001:2000),

Z powyższego rozróżnienia wynika, że zapisy strategii powinny wskazywać nadrzędne cele, do których należy dążyć w założonej perspektywie czasowej i w ramach określonych środków. Współczesna Strategia definiuje jedynie kierunki rozwoju, natomiast ustalenia co, jak, kiedy i za ile dokonuje się na poziomie programowym i zadaniowym. W strategii określa się kierunki działań, problemy i cele rozwoju społeczno - gospodarczego, wskazuje możliwe drogi realizacji wyznaczonych celów oraz zasady kontroli i oceny podjętych działań.

Rola władzy lokalnej we współczesnym świecie polega nie tylko na sprawczym podejmowaniu doraźnych decyzji i bezpośrednim sterowaniu, ale przede wszystkim na tworzeniu odpowiednich warunków dla rozwoju i po-

prawy poziomu życia społeczności lokalnej. Jednym z narzędzi w tym procesie jest strategia rozwoju danego systemu.

Tak więc potrzeba posiadania strategii wynika nie tylko z uwarunkowań zewnętrznych i standardów europejskich, ale także ze względów pragmatycznych. Strategia wskazuje możliwe kierunki rozwoju oraz pozwala na określenie niezbędnych dokumentów programowych i ich wzajemnych powiązań. Dzięki wyznaczeniu kierunków i w dalszej perspektywie powiązaniu wyznaczonych celów z programami rozwoju, zapewniona zostaje kompleksowość podejmowanych działań oraz efektywniejsze wykorzystanie posiadanych zasobów.

## **Część I. Ogólna charakterystyka gminy Śrem**

Pierwszym etapem opracowania strategii rozwoju gminy jest analiza i ocena stanu istniejącego, które stanowią podstawę do podejmowania działań. Etap ten wymaga przeanalizowania danych charakteryzujących konkretną jednostkę terytorialną ze względu na jej właściwości społeczne, ekonomiczne i środowiskowe oraz stadium ich zagospodarowania.

Strategia obejmuje cztery zasadnicze grupy tematyczne:

- 1) zasoby środowiska przyrodniczego,
- 2) potencjał ludnościowy,
- 3) potencjał gospodarczy,

### **1.1. Informacje wstępne**

Gmina Śrem położona jest w zachodniej części Polski, w województwie wielkopolskim (ok. 40 km na południe od Poznania) nad rzeką Wartą w miejscu, gdzie rzeka zmienia bieg z kierunku zachodniego na północny. Omawiana jednostka znajduje się w strefie silnego oddziaływania Poznania, co w pewnym stopniu determinuje jej rozwój. Śrem jest lokalnym drogowym węzłem komunikacyjnym, powiązany drogami wojewódzkimi z Poznaniem, Środą Wlkp., Gostyniem, Leszmem, Jarocinem i Czempiniem. Przez teren gminy nie przebiega jednak żadna droga o krajowym znaczeniu.

Gmina Śrem wchodzi w skład powiatu śremskiego granicząc z następującymi gminami Brodnica, Czempiniem, Dolskiem, Kórnikiem, Książem Wlkp., Zaniemyślem i Krzywiniem. Gmina Śrem wraz z gminami Brodnica, Dolsk i Książ Wlkp. oraz powiatem śremskim tworzy Stowarzyszenie Unia Gospodarcza Regionu Śremskiego - Śremski Ośrodek Wspierania Małej Przedsiębiorczości.

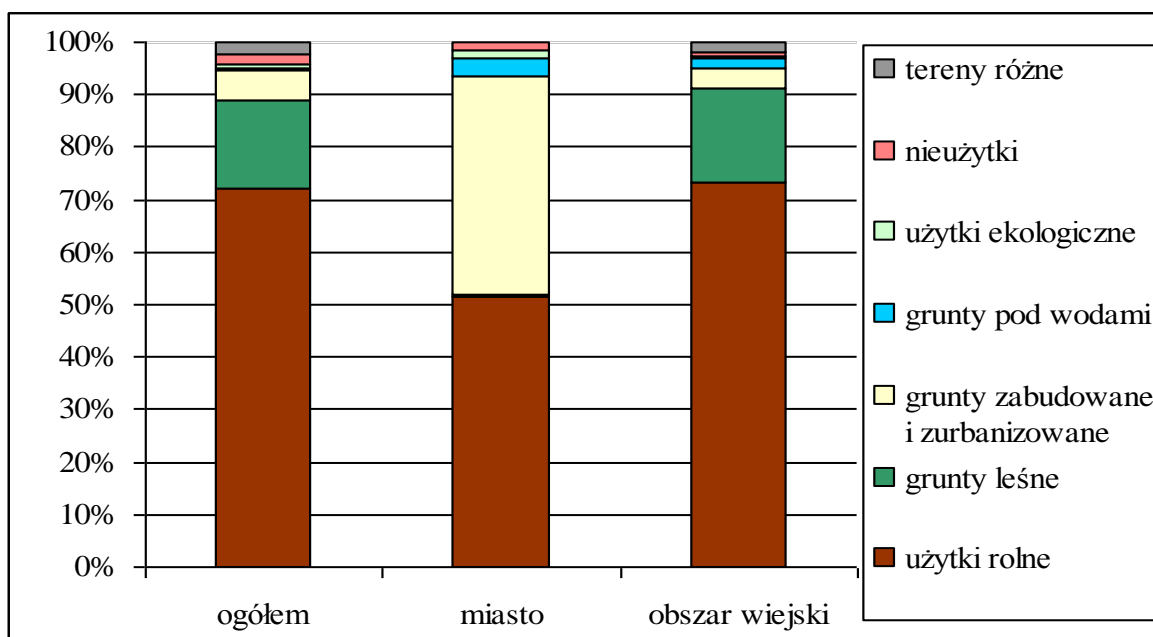
Pod względem administracyjnym gmina podzielona jest na 32 sołectwa.

Powierzchnia gminy Śrem wynosi 20583 ha, w tym miasto 1237 ha. Gminę zamieszkuje 40101 osób (01.05.2007 r.), z czego prawie 24 % stanowią mieszkańcy wsi. Natomiast gęstość zaludnienia wynosi 195 osób/km<sup>2</sup>, przy czym w mieście jest ona wyższa (2464 osób/km<sup>2</sup>) niż na terenach wiejskich (50 osób/km<sup>2</sup>). Śrem należy do większych miast województwa wielkopolskiego, żaden z sąsiadujących z nim ośrodków miejskich nie posiada tak dużej liczby mieszkańców.

Strukturę użytkowania gruntów w gminie Śrem przedstawia poniższa rycina.

Ryc. 1. Struktura użytkowania terenu w gminie Śrem [%]

(stan w dniu 01.01.2007 r.)



Źródło: opracowanie własne na podstawie danych Powiatowego Ośrodka Dokumentacji Geodezyjnej i Kartograficznej w Śremie

W strukturze użytków rolnych, które stanowią niemal 3/4 powierzchni gminy dominują grunty orne. Natomiast w granicach miasta, poza użytkami rolnymi, największy udział cechuje grunty zabudowane i zurbanizowane.



Wśród tych ostatnich należy wymienić w szczególności inne tereny zabudowane, tereny komunikacyjne, przeznaczone pod rekreację i wypoczynek, a także mieszkaniowe (tab. 1.).

Tab. 1. Struktura użytkowania gruntów gminy Śrem [%]

(stan w dniu 01.01.2007 r.)

Wyszczególnienie	ogółem	w tym	
		miasto	wieś
<b>UŻYTKI ROLNE w tym:</b>	<b>72,09</b>	<b>51,66</b>	<b>73,39</b>
grunty orne	80,18	71,05	80,59
sady	0,85	0,00	0,89
łąki trwałe	8,69	12,52	8,52
pastwiska	6,56	4,38	6,65
grunty rolne zabudowane	2,41	11,11	2,02
grunty pod stawami	0,56	0,00	0,58
rowy	0,75	0,94	0,75
<b>GRUNTY LEŚNE I ZADRZEWIENIA w tym:</b>	<b>16,85</b>	<b>0,32</b>	<b>17,91</b>
lasy	94,95	100,00	94,95
grunty zadrzewione i zakrzewione	5,05	0,00	5,05
<b>GRUNTY ZABUDOWANE I ZUBANIZOWANE w tym:</b>	<b>5,89</b>	<b>41,55</b>	<b>3,61</b>
tereny mieszkaniowe	11,87	15,37	9,30
tereny przemysłowe	7,25	10,89	4,58
inne tereny zabudowane	11,87	24,12	2,86
zurbanizowane tereny niezabudowane	3,63	4,09	3,29
tereny rekreacji i wypoczynku	12,45	21,98	5,44
tereny komunikacyjne w tym:	51,85	23,55	72,67
<i>drogi</i>	94,91	87,60	96,65
<i>tereny kolejowe</i>	4,93	11,57	3,35
<i>inne</i>	0,16	0,83	0,00
użytki kopalne	1,08	0,00	1,86
<b>GRUNTY POD WODAMI w tym:</b>	<b>2,29</b>	<b>3,56</b>	<b>2,22</b>
powierzchniowymi płynącymi	69,35	81,82	68,07
powierzchniowymi stojącymi	30,65	18,18	31,93
<b>UŻYTKI EKOLOGICZNE</b>	<b>0,34</b>	<b>0,00</b>	<b>0,37</b>
<b>NIEUŻYTKI</b>	<b>1,82</b>	<b>1,70</b>	<b>1,82</b>
<b>TERENY RÓŻNE</b>	<b>0,72</b>	<b>1,21</b>	<b>0,68</b>

Źródło: opracowanie własne na podstawie danych Powiatowego Ośrodka Dokumentacji Geodezyjnej i Kartograficznej w Śremie

## **1.2. Zasoby środowiska przyrodniczego**

### **1.2.1. Rzeźba terenu**

Położenie w różnych regionach geograficznych determinuje rzeźbę terenu, która jest niezwykle urozmaicona, co stanowi o atrakcyjności turystycznej gminy. Charakterystyczna jest rozległa forma dolinna - Pradolina Warszawsko - Berlińska . W północnej części gminy rozciąga się wysoczyzna morenowa płaska, przechodząca w części południowej w wysoczyznę morenową falistą. Wysoczyzna oddziela się wyraźnym zboczem od Pradoliny. Są one poprzecinane szeregiem dolinek erozyjnych oraz ciągami wałów ozoowych. Na południu dominuje forma pagórkowata, w której występują rynny glacialne wypełnione jeziorami.

### **1.2.2. Surowce mineralne**

Obszar gminy pokrywają w głównej mierze utwory czwartorzędowe. W strefie powierzchniowej występują utwory glacialne i fluwioglacialne. Natomiast dna rynien glacialnych wyścielone są utworami organogenicznymi i piaskami. Utwory piaszczyste dominują zdecydowanie na powierzchni teras, w znacznym stopniu pokrytych lasami. Na wysoczyznach występują plejstoceńskie utwory akumulacji lodowca w postaci glin zwałowych. W dnach cieków i starorzeczach występują też utwory rzeczno - bagienne: torfy i namuły organiczne.

Na terenie gminy występują udokumentowane złoża surowców ilastych, znajdujących się w zboczu Pradoliny na odcinku Śrem - Książ Wlkp. Złoże „Pyszaca” wykorzystywane jest do produkcji ceramiki budowlanej. Eksploatowane są również złoża kruszywa „Bodzyniewo” , „Bodzyniewo I”, ”Luciny MP” oraz Sosnowiec. We wschodniej części gminy występują zasobne złoża gazu ziemnego. Udokumentowany został obszar górniczy „Kaleje - Czmoń”, czynny jest otwór wiertniczy „Kaleje”.

### **1.2.3. Warunki meteorologiczne**

Według podziału rolniczo - klimatycznego Polski gmina Śrem należy do Dzielnicy Środkowej. Liczba dni mroźnych waha się w granicach 30 - 60, a dni z przymrozkami 100 - 110. Czas zalegania pokrywy śnieżnej wynosi 38 - 60 dni, natomiast średni opad 550 mm. Ze względu na przynależność do jednej z najcieplejszych dzielnic rolniczo - klimatycznych o najniższych sumach opadów atmosferycznych, warunki klimatyczne uznaje się za niezbyt korzystne.

### **1.2.4. Wody powierzchniowe i podziemne**

Zasadniczym elementem hydrograficznym jest Warta. Pozostałymi wodami płynącymi są: rzeka Pyszca i kanał Szymanowo - Grzybno.

Północna część gminy jest bogata w zbiorniki i ciek wodne, z uwagi na zachowane starorzecza oraz łączące je kanały. Natomiast południowa część gminy urozmaicona jest jeziorami i stawami. Największym zbiornikiem jest Jezioro Grzymisławskie, które częściowo leży poza granicami gminy Śrem. W pobliżu Dobczyna znajduje się kompleks stawów rybnych, a między Śremem i Gajem położony jest Zalew Śremski (dwa zbiorniki retencyjne).

W pradolinie Warty w rejonie Śremu udokumentowano główny zbiornik wód podziemnych, którego zasoby wymagają szczególnej ochrony jako rezerwuuar wody pitnej.

W północnej prawobrzeżnej części miasta na obszarze Pradoliny zlokalizowane są ujęcia wód podziemnych zaopatrujące miasto. Ujęcia podlegają ścisłej ochronie zgodnie z obowiązującymi przepisami i mają ustanowione strefy ochronne.

Zastrzeżenie może budzić zarówno stan czystości wód powierzchniowych, jak i podziemnych gminy Śrem. W przypadku rzeki Warty oraz większości akwenów stan ten kształtuje się na ponadnormatywnym poziomie w

zakresie wskaźników fizyko - chemicznych i bakteriologicznych. Przyczyną degradacji cieków i zbiorników wodnych jest bliskie sąsiedztwo terenów zurbanizowanych oraz użytków rolniczych, a także dopływ do Warty zanieczyszczeń pochodzących z jej dorzecza powyżej Śremu.

#### **1.2.5. Gleby**

Wysoczyznę pokrywają gleby biellicowe i pseudobielicowe, brunatne właściwe i wylugowane oraz czarne ziemie. Są to w przewadze gleby klas III i IV, zaliczane do kompleksu 1-go pszennego bardzo dobrego, 2-go pszennego dobrego i 4-go żytnio-ziemniaczanego. Gleby te winny być chronione dla wykorzystania rolniczego. W strefie zboczowej występuje też kompleks 3-ci pszenny wadliwy, zagrożony erozją, lecz przy odpowiednich zabiegach agrotechnicznych wskazany do użytkowania rolniczego.

W pradolinie, na terasie środkowej, występują w przewadze gleby przesuszone 6-ty i 7-y kompleks żytnio - ziemniaczany słaby i bardzo słaby.

W dnach dolin, na terasie zalewowej, występują gleby mułowotorfowe, murszowe i mady, stanowiące bazę dla rozwoju użytków zielonych, bardzo dobrych i dobrych klas bonitacyjnych.

Pomimo występowania niedoborów wody uważa się, że urodzajne gleby w połączeniu z odpowiednimi zabiegami stanowią solidną bazę dla produkcji roślinnej.

#### **1.2.6. Szata roślinna i świat zwierzęcy**

Lesistość gminy jest stosunkowo niska i wraz z zadrzewieniami wynosi 16,8%. Głównymi gatunkami drzew występującymi na terenie gminy są: sosna, dąb, klon, grab, wiąz, olcha i jesion.

Najbardziej zalesionym terenem gminy jest pradolina. Dominują bory mieszane świeże i las mieszany, w mniejszym stopniu występuje las wilgotny. Wszystkie lasy w pradolinie należą do grupy I, pełnią funkcje ochronne.

Większe powierzchnie lasów występują na obszarach wydmowych w okolicach wsi Mechlin, Dąbrowa i Kaleje. Na wysoczyźnie występuje rozległy kompleks Lasów Błociszewskich, które wchodzą w skład Parku Krajobrazowego im. Dezyderego Chłapowskiego. Lasy te wymagają przebudowy dla zwiększenia ich funkcji zdrowotnych i krajobrazowych.

Tereny zieleni wzbogacone są istniejącymi parkami podworskimi, wiejskimi (14 obiektów). Parki te, często z układem krajobrazowym - zabytkowym, wymagają rewaloryzacji, uporządkowania, uregulowania spraw własnościowych i odbudowy drzewostanów.

Faunę gminy Śrem tworzą przede wszystkim gatunki charakterystyczne dla obszarów występowania zbiorników wodnych, a wśród nich: licznie reprezentowane ptaki (150 gatunków), ryby i płazy. Wśród żyjących na terenie gminy ssaków należy wymienić: bobry, jelenie, daniele, sarny, dziki, zające, lisy, wydry i inne.

### **1.2.7. Ochrona przyrody**

Na terenie gminy występują różnorodne formy ochrony przyrody. Do najistotniejszych należą: Rezerwat „Czmoń”, parki krajobrazowe (Rogaliński Park Krajobrazowy, Park Krajobrazowy im. gen. Dezyderego Chłapowskiego), Zespół Przyrodniczo - Krajobrazowy „Łęgi Mechlińskie” oraz użytki ekologiczne i pomniki przyrody.

### **1.2.8. Podsumowanie**

Najbardziej zagrożonym zanieczyszczeniami komponentem środowiska są wody powierzchniowe i gruntowe. Lokalnie, w mieście Śrem, występują również problemy związane z tzw. niską emisją. W latach 2000-2004 nie odnotowano w atmosferze przekroczenia dopuszczalnego poziomu stężeń.

### **1.3. Potencjał ludnościowy**

Sytuację demograficzną gminy Śrem na przestrzeni ostatnich lat można określić jako stabilną. Na początku 2006 r. liczba mieszkańców wynosiła 40089, przy czym blisko 24 % stanowiła ludność wiejska. Ludność gminy systematycznie wzrasta, choć przyrosty z roku na rok są relatywnie mniejsze. Mimo to współczynniki przyrostu naturalnego oraz salda migracji utrzymują się na dodatnim poziomie. Przemieszczenia ludności zachodzą również w obrębie gminy, przy czym miasto w przeciwieństwie do terenów wiejskich cechuje odpływ mieszkańców, czyli ujemne saldo migracji.

Przewiduje się następującą prognozę demograficzną:

- dla obszarów wiejskich - utrzymanie lub niewielki wzrost liczby mieszkańców na poziomie 10.000 mieszkańców w 2013 r.,
- dla miasta - wzrost liczby ludności do ok. 31.500 mieszkańców w 2013 roku przy zachowaniu obecnych trendów rozwojowych.

W strukturze wieku ludności prawdopodobnie nastąpi:

- wzrost liczby ludności w wieku przedprodukcyjnym (wiek rozrodczości osiągną roczniki wyżu demograficznego z lat 1976 - 1985), głównie w grupie 0-2 i 3-6 lat, przy jednoczesnym spadku liczby dzieci w wieku 7-17 lat,
- niewielki wzrost (na terenach wiejskich raczej spadek) liczby ludności w wieku produkcyjnym,
- znaczny wzrost liczby ludności w wieku poprodukcyjnym - w mieście do około 12 %, na wsiach do około 16 %.

#### **1.3.1. Struktura płci**

(stan w dniu 30.06.2006 r.)

Wśród mieszkańców gminy dominują kobiety (51,49 %), podobnie jak w województwie wielkopolskim (51,45 %). Proporcja między liczbą mężczyzn a liczbą kobiet wykazuje różnice w obrębie gminy. Podczas gdy współ-

czynnik feminizacji dla ludności miasta wynosi 109, to dla terenów wiejskich 98, co obrazuje tendencję krajową i jest uwarunkowane większą liczbą urodzeń dziewczynek, dłuższym trwaniem życia oraz sytuacją na rynku pracy i związanymi z tym migracjami do miast (w mieście łatwiej jest kobiecie znaleźć pracę). Do najbardziej sfeminizowanych miejscowości należą: Grodzewo, Sosnowiec, Nochówko, Psarskie oraz Śrem, a do najmniej Szymanowo, Kawcze, Marszewo, Góra, Kaleje i liczące siedmiu mieszkańców Tesiny.

Mężczyźni dominują w młodszych grupach wiekowych, natomiast w starszych - kobiety. Im starszy wiek mieszkańców, tym wyższy poziom feminizacji.

### 1.3.2. Struktura wieku

(stan w dniu 30.06.2006 r.)

Struktura wieku ludności gminy Śrem przedstawia się identycznie jak dla całego województwa. W porównaniu z miastem Śrem, ludność zamieszkująca tereny wiejskie jest młodsza (tab. 2.).

Tab. 2. Grupy wiekowe ludności w województwie wielkopolskim i gminie Śrem [%]

Wyszczególnienie			Województwo	Gmina
Ogółem	wiek	przedprodukcyjny	21,90	22,60
		produkcyjny	64,40	65,80
		poprodukcyjny	13,70	11,60
Miasta	wiek	przedprodukcyjny	19,60	21,60
		produkcyjny	66,10	67,00
		poprodukcyjny	14,30	11,40
Obszar wiejski	wiek	przedprodukcyjny	25,00	25,80
		produkcyjny	62,00	62,10
		poprodukcyjny	13,00	12,10

Źródło: opracowanie własne na podstawie danych GUS.

Współczynnik obciążenia ekonomicznego, określający liczbę osób w wieku nieprodukcyjnym przypadającą na 100 osób w wieku produkcyjnym, dla gminy wynosi 51, a dla województwa 55. Należy podkreślić, że dla terenów wiejskich gminy, jak i województwa przyjmuje wartość 59, a w mieście jest o 10 jednostek niższy. Takie wartości współczynnika świadczą o dobrej sytuacji ekonomicznej ludności.

### **1.3.3. Rynek pracy i bezrobocie**

Istotnym elementem analizy stanu istniejącego są zatrudnienie i zasoby pracy. W ostatnich latach odnotowano znaczny spadek liczby osób bez pracy. Stan taki jest odzwierciedleniem poprawiającej się sytuacji społeczno - gospodarczej kraju.

Największym odsetkiem zatrudnionych odznacza się sektor przemysłowy (sekcja przemysł i budownictwo), w następnej kolejności należy wymienić sektor usługowy. Udział pracujących w rolnictwie jest znikomy.

W mieście, gdzie dominują usługi oraz przemysł, sektor usługowy gospodarki skupia ponad połowę zatrudnionych. Również struktura pracujących na wsi odzwierciedla zmiany zachodzące w całej gospodarce, a mianowicie spadek zatrudnienia w rolnictwie i częściowo w przemyśle oraz wzrost w usługach.

W gminie istnieje także spora grupa osób pozbawionych pracy (1654 osób w dniu 31.03.2007 r.), których coraz częściej postrzega się jako problem społeczny niż jako ewentualny zasób pracy. Wśród bezrobotnych znajdują się przede wszystkim osoby o niskich kwalifikacjach. Równie niepokojącym zjawiskiem jest wysokie bezrobocie wśród kobiet, sięgające ponad 60 % i osób młodych, którzy stanowią 1/4 ogółu bezrobotnych (tab. nr 3).



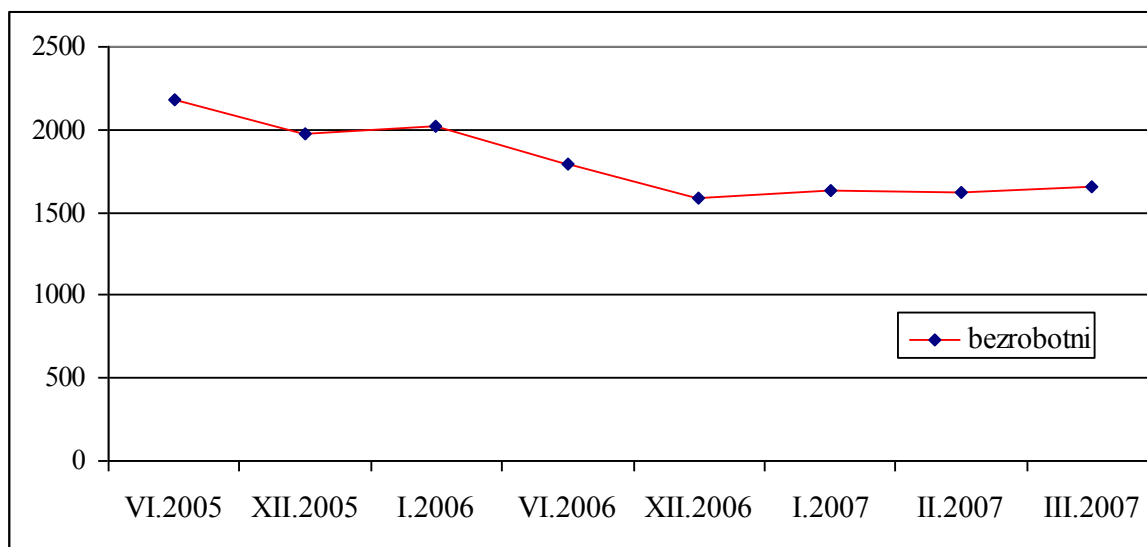
Tab. 3. Udział osób bezrobotnych w poszczególnych grupach w gminie Śrem w latach 2005 – 2007

Stan w dniu	2005		2006			2007		
	30.06	31.12	31.01.	30.06	31.12	31.01	28.02	31.03
kobiety	56,22	59,63	58,01	62,19	63,27	62,97	62,81	64,63
osoby do 25 roku życia	28,25	29,11	28,83	29,64	26,67	26,67	26,23	26,72
długotrwale bezrobotni	60,52	56,24	55,78	55,31	56,86	56,65	56,09	55,44

Źródło: opracowanie własne na podstawie danych PUP w Śremie

Biorąc pod uwagę ostatnie tendencje z lat 2004 - 2006 i początkowe miesiące 2007 roku, należy zauważyć systematyczny spadek liczby osób pozostających bez pracy z niewielkim ich przyrostem począwszy od 2007 roku (ryc. 2).

Ryc. 2. Liczba bezrobotnych w gminie Śrem w latach 2005 – 2007



Źródło: opracowanie własne na podstawie danych PUP w Śremie

### 1.3.4. Grupy społeczne wymagające wsparcia

Środowiska, które wymagają wsparcia, to przede wszystkim osoby uzależnione, wśród nich młodzież mającą problemy z alkoholem i narkotykami. Wsparcie to realizowane jest przez Program Profilaktyki i Rozwiązywania Problemów Alkoholowych. Gmina pomaga również grupom dotkniętym problemem bezdomności – finansuje Hostel Socjalny, Schronisko dla bezdomnych, Noclegownię oraz Dom dla Kobiet - Ofiar Przemocy. Pomoc gminy udzielana jest również osobom z dysfunkcjami (Środowiskowy Dom Samopomocy).

Ustawowy obowiązek wspierania rodzin słabszych ekonomicznie realizowany jest poprzez system dodatków mieszkaniowych oraz świadczeń społecznych. Pomoc kierowana jest również poprzez system oświatowy - dofinansowywanie opieki przedszkolnej i szkolnictwa (m.in. system stypendialny, wypoczynek wakacyjny itp.).

Finansowana jest Obywatelska Pomoc Prawna, w ramach której każdy mieszkaniec może otrzymać bezpłatną poradę prawną, a szczególnie osoby ze środowisk ryzyka społecznego.

### 1.4. Potencjał gospodarczy

Potencjał gospodarczy gminy Śrem tworzą przede wszystkim podmioty gospodarcze sektora prywatnego zlokalizowane na terenie miasta (tab. 4, 5).

Tab. 4. Podmioty gospodarcze zarejestrowane w gminie Śrem w latach 2004 - 2007

Wyszczególnienie		Ogółem	udział w liczbie ogółem [%]	
			miasto	obszar wiejski
stan w dniu	31.12.2004	4943	72,97	27,03
	31.12.2005	4766	71,95	27,05
	03.04.2006	4778	71,77	28,23
	31.03.2007	4824	71,23	28,77

Źródło: opracowanie własne na podstawie danych Urzędu Statystycznego w Poznaniu Oddział w Kościanie

Tab. 5. Podmioty gospodarcze zarejestrowane w gminie Śrem wg sektorów  
(stan w dniu 31.03.2006 r.)

Wyszczególnienie	Ogółem	w tym	
		miasto	obszar wiejski
sektor prywatny	97,40	97,05	98,27
sektor publiczny	2,60	2,95	1,73
suma	100,00	100,00	100,00

Źródło: opracowanie własne na podstawie danych Urzędu Statystycznego w Poznaniu Oddział w Kościanie

W stosunku do roku 2004, w skali gminy, zanotowano niewielki spadek liczby podmiotów gospodarczych. Mimo to, w omawianym okresie, na obszarze wiejskim powstały nowe przedsiębiorstwa, a część funkcjonujących w obrębie miasta została przeniesiona poza jego granice. Jest to efekt prowadzonej od lat przez władze samorządowe polityki, której celem jest udostępnianie (sporządzanie miejscowych planów zagospodarowania przestrzennego) terenów inwestycyjnych położonych poza miastem, co sprzyja wszechstronemu rozwojowi wielu wsi (Nochowo, Psarskie, Szymanowo, Zbrudzewo). W wyniku takich decyzji na terenie gminy zostały zlokalizowane obiekty firm o znaczącym potencjale (m.in. REHAU, DUTRON, DOMO Meble, SEZAM).

Wychodząc naprzeciw oczekiwaniom inwestorów gmina przygotowała specjalne tereny przeznaczone pod inwestycje, wchodzące w skład Śremskiego Parku Inwestycyjnego (ŚPI), podzielonego na dwa obszary (Wschodni i Zachodni) o łącznej powierzchni około 30 ha. Na terenie ŚPI obowiązuje pięcioletnie zwolnienie z podatku od nieruchomości. Ponadto teren ŚPI Wschodniego oraz tereny należące do firmy REHAU zostały włączone do obszaru Wałbrzyskiej Specjalnej Strefy Ekonomicznej (WSSE) „Invest Park Sp. z o.o.” i objęte z tego tytułu ulgami wynikającymi z obecności w strefie.

Powyższe działania mają na celu stymulowanie rozwoju sektora małych i średnich przedsiębiorstw oraz równoważenie miejscowego rynku, przy

czym dominującą pozycję w lokalnej gospodarce zajmuje Odlewnia Żeliwa ŚREM S.A., która jest największym, lokalnym pracodawcą.

Strukturę wielkościową podmiotów gospodarczych zlokalizowanych w gminie Śrem można określić mianem jednobiegunowej, ponieważ ponad 95% ogółu stanowią podmioty małe (tab. 6.).

Tab. 6. Podmioty gospodarcze zarejestrowane w gminie Śrem wg wielkości [%]  
(stan w dniu 31.03.2007 r.)

Wyszczególnienie	Ogółem	w tym	
		miasto	obszar wiejski
małe	95,38	95,20	95,82
średnie	3,56	3,78	3,03
duże	1,06	1,02	1,15
suma	100,00	100,00	100,00

*Źródło: opracowanie własne na podstawie danych Urzędu Statystycznego w Poznaniu Oddział w Kościanie*

Opisana wyżej struktura wielkościowa podmiotów gospodarczych, działających w mniejszych jednostkach terytorialnych, powszechnie uważana jest za korzystną. Tym bardziej w obliczu niestabilnej sytuacji społeczno - ekonomicznej, w szczególności zaś wahań koniunktury gospodarczej, niewielkie podmioty, ze względu na swoją elastyczność, mają większe szanse na dostosowanie profilu działalności do potrzeb zmieniającego się rynku.

Najwięcej podmiotów prowadzi działalność gospodarczą związaną z szeroko rozumianym handlem i usługami, w następnej kolejności z rolnictwem, łowiectwem i leśnictwem, a także obsługą nieruchomości, budownictwem i przemysłem (tab. 7.).

Tab. 7. Podmioty gospodarcze zarejestrowane w gminie Śrem wg sekcji  
Polskiej Klasyfikacji Działalności (PKD)

(stan w dniu 03.04.2006 r. i 31.03.2007 r)

Sekcja	2006	2007
Rolnictwo, łowiectwo i leśnictwo	828	834
Przetwórstwo przemysłowe	451	450
Budownictwo	563	595

Handel hurtowy i detaliczny; naprawa pojazdów samochodowych, motocykli oraz artykułów użytku osobistego i domowego	1249	1254
Hotele i restauracje	96	93
Transport, gospodarka magazynowa i łączność	301	298
Pośrednictwo finansowe	137	144
Obsługa nieruchomości, wynajem i usługi związane z prowadzeniem działalności gospodarczej	573	566
Administracja publiczna i obrona narodowa,; obowiązkowe ubezpieczenia społeczne i powszechne ubezpieczenie zdrowotne	20	20
Edukacja	96	101
Ochrona zdrowia i pomoc społeczna	197	193
Działalność usługowa komunalna, społeczna i indywidualna, pozostała	237	271

*Źródło: opracowanie własne na podstawie danych Urzędu Statystycznego w Poznaniu Oddział w Kościanie*

## **1.5. Zainwestowanie infrastrukturalne**

### **1.5.1. Transport i komunikacja**

Szkielet układu komunikacyjnego stanowią drogi kołowe wojewódzkie, powiatowe i gminne, które łączą Śrem z Poznaniem, Środą Wlkp., Jarocinem, Leszmem, Gostyniem i Czempiniem. W wyniku nierentowności PKP zlikwidowało kolejowe połączenia pasażerskie, a z końcem 2005 r. linię kolejową Czempień - Śrem - Mieszków. Obecnie użytkowane są jako bocznica kolejowa do przewozów towarowych wyłącznie tory ze Śremu do Czempinia.

W 2005 r. rozpoczęto prace związane z budową obwodnicy Śremu. Zakończenie I etapu tej inwestycji przewiduje się w 2007 r. Natomiast etapy II i III planowane są do realizacji w latach 2007 - 2008. Skutkiem zakończenia tej inwestycji będzie radykalna zmiana struktury dróg wojewódzkich, powiatowych i gminnych na obszarze administracyjnym miasta.

### **1.5.2. Odprowadzanie ścieków**

(stan w dniu 31.12.2006 r.)

W gminie Śrem funkcjonuje pięć stacji uzdatniania wody, położonych w Śremie, Orkowie, Gaju, Dąbrowie i Nochowcie. Przedsiębiorstwem zaopatrującym mieszkańców gminy w wodę jest Przedsiębiorstwo Wodociągów i Kanalizacji w Śremie Sp. z o.o. W 2005 r. zakończono budowę nowej stacji uzdatniania wody przy ul. Parkowej o zdolności produkcyjnej 10000 m<sup>3</sup>/d.

Gmina jest praktycznie w 100 % zwodociągowana. Przewiduje się również rozbudowę sieci na terenach przeznaczonych pod nowe inwestycje.

Sieć kanalizacji sanitarnej obsługuje 99,70 % rodzin mieszkających w mieście i 70,49 % zamieszkujących tereny wiejskie. Pięć oczyszczalni ścieków (w tym cztery wiejskie w Binkowie, Bodzyniewie, Kalejach i Orkowie) obsługują znaczną powierzchnię gminy.

Zmodernizowaną oczyszczalnię ścieków w Śremie oddano do użytkowania w 1999 r. Jest oczyszczalnią mechaniczno - biologiczną z podwyższonym usuwaniem biogenów, wyposażoną w linię przeróbki osadów, a jej parametry wynoszą:

- przepustowość rzeczywista  $Q_{d\ \acute{s}r} = 5\ 500\ m^3/d$ ,
- przepustowość maksymalna  $Q_{d\ max} = 8\ 000\ m^3/d$ .

Kanalizacja deszczowa odprowadza wody opadowe z terenów zurbanizowanych, dlatego funkcjonuje przede wszystkim na terenie Śremu i w przyległych miejscowościach.

### **1.5.3. Gospodarka odpadami**

Od 1996 roku gmina Śrem współpracuje w zakresie gospodarki odpadami w drodze porozumienia komunalnego z gminą Brodnica i Zaniemyśl a od roku 2006 również z gminą Dolsk.

Po zamknięciu w roku 1997 składowiska odpadów komunalnych w miejscowości Góra i zakończeniu jego rekultywacji w roku 2002, na terenie gminy działa międzygminne składowisko w Mateuszewie o horyzoncie czasowym eksploatacji sięgającym 2017 r.

Na terenie gminy funkcjonuje Przedsiębiorstwo Gospodarki Komunalnej i Mieszkaniowej w Śremie Sp. z o.o. zajmujące się gospodarką odpadami. W 2003 r. przedsiębiorstwo wdrożyło system selektywnej zbiórki odpadów komunalnych, czego efektem jest utrzymanie odpadów balastowych na tym samym poziomie. Ilość odpadów zbieranych selektywnie wynosi około 9%.

#### **1.5.4. Sieci elektroenergetyczne, gazowe i ciepłownicze**

Przez gminę Śrem przebiega linia wysokiego napięcia 110 kV relacji Września - Środa Wlkp. - Śrem - Leszno. Obszar gminy obsługiwany jest przez dwie stacje energetyczne 110/15 kV zlokalizowane w mieście, mianowicie: GPZ przy Odlewni Żeliwa i GPZ Śrem-Helenki, które zasilają sieć średniego napięcia. Stan techniczny sieci oraz stacji transformatorowych jest zróżnicowany. Na terenach wiejskich i na obrzeżach miasta sieć średniego napięcia jest napowietrzna, a stacje transformatorowe wymagają remontu lub wybudowania nowych urządzeń. Linie średniego napięcia, zasilające tereny wiejskie, charakteryzują się znacznymi długościami, licznymi odgałęzieniami oraz przekrojami przewodów niedostosowanymi do szczytowego obciążenia. Istnieje również potrzeba wybudowania nowych stacji 15/0,4 kV wraz z liniami doprowadzającymi na obszarze gminy.

Miasto Śrem objęte jest siecią gazową w 100 %. Gaz doprowadzany jest przewodem wysokiego ciśnienia od magistrali gazowej Krobia – Poznań – Szczecin, zasilającym stację redukcyjno-pomiarową I stopnia. Następnie paliwo to jest rozprowadzane w układzie średniego lub niskiego ciśnienia za pośrednictwem trzech stacji redukcyjno - pomiarowych.

Największym producentem ciepła na terenie miasta jest elektrociepłownia Odlewni Żeliwa ŚREM S.A., natomiast dystrybutorem energii ciepłej jest Przedsiębiorstwo Energetyki Ciepłej w Śremie S.A. Przedsiębiorstwo to eksploatuje sieć ciepłowniczą oraz jedną kotłownię lokalną. Głównym odbiorcą ciepła jest Spółdzielnia Mieszkaniowa w Śremie, która sama posiada jedną kotłownię gazową. Istniejąca sieć w systemie pierścieniowym obejmuje osiedla Jeziorany i Helenki oraz rejon ulicy Wojska Polskiego. Prawobrzeżna część miasta nie jest centralnie zaopatrywana w ciepło i nie przewiduje się tego w przyszłości.

#### **1.5.5. Sieć telekomunikacyjna**

Okręg telefoniczny Śrem obejmuje gminy Czempień, Śrem, Dolsk, Brodnica i Książ Wlkp. W 2010 roku przewidywana jest przebudowa istniejącej centrali na cyfrową o pojemności 38000 numerów. Głównym operatorem sieci stacjonarnej jest Telekomunikacja Polska S.A.

### **1.6. Infrastruktura społeczna**

#### **1.6.1. Oświata i edukacja**

Zaspokajanie potrzeb edukacyjnych młodych mieszkańców gminy realizowane jest przez placówki podległe samorządowi gminnemu w zakresie przedszkoli, szkolnictwa podstawowego i gimnazjalnego. Warunki zaspokajania potrzeb w tej dziedzinie są porównywalne z innymi gminami w powiecie.

W gminie funkcjonuje siedem przedszkoli, w tym 4 publiczne prowadzone przez gminę Śrem, 2 przedszkola publiczne prowadzone przez podmioty prywatne i 1 przedszkole niepubliczne prowadzone przez inne podmioty gospodarcze. Przedszkola są uzupełniane oddziałami przedszkolnymi w szkołach podstawowych na terenie wiejskim.



Na terenie gminy Śrem funkcjonują następujące placówki edukacyjne: 7 szkół podstawowych, 3 zespoły szkoły podstawowej i gimnazjum, 2 gimnazja, 6 szkół ponadgimnazjalnych oraz uruchomiony w 2001 roku Oddział Zamiejscowy Uniwersytetu im. Adama Mickiewicza w Poznaniu, oferujący studia licencjackie- Collegium Heliodora Święcickiego.

Tab. 4. Wykaz szkół podstawowych i gimnazjalnych prowadzonych przez gminę śrem w roku szkolnym 2006/2007

<b>Lp.</b>	<b>Wyszczególnienie</b>	<b>Liczba uczniów</b>	<b>Pracownicy pedagogiczni (pełne etaty)</b>
1.	SP nr 1 w Śremie	827	64
2.	SP nr 4 w Śremie	585	41
3.	SP nr 6 w Śremie	721	51
4.	SP w Bodzyniewie	114	12
5.	SP w Krzyżanowie	62	8
6.	SP w Pyszącej	99	11
7.	SP w Wyrzece	70	10
8.	ZSPiG w Nochowie	280	22
9.	ZSPiG w Dąbrowie	164	14
10.	ZSPiG w Zbrudzewie	162	20
11.	Gimnazjum nr 1 w Śremie	927	66
12.	Gimnazjum nr 2 w Śremie	505	43
<b>Razem</b>		<b>4516</b>	<b>362</b>

• brak informacji

Źródło: opracowanie własne na podstawie danych Urzędu Miejskiego w Śremie

Wykaz placówek oświatowych prowadzonych przez powiat śremski:

- 1) Liceum Ogólnokształcące im. gen. J. Wybickiego w Śremie,
- 2) Zespół Szkół Ekonomicznych im. C. Ratajskiego w Śremie,
- 3) Zespół Szkół Mechanicznych im. S. Chudoby w Śremie,
- 4) Zespół Szkół Technicznych im. H. Cegielskiego w Śremie,
- 5) Zespół Szkół Specjalnych im. M. Grzegorzewskiej w Śremie,
- 6) Zespół Szkół Rolniczych w Grzybnie Oddział w Śremie.

### **1.6.2. Ochrona zdrowia**

Na terenie gminy Śrem usługi medyczne świadczą przychodnie lekarza rodzinnego oraz specjalistyczne spółki pielęgniarstwo – położnicze.

Poza tym zakres usług medycznych uzupełniają prywatne gabinety lekarskie i dentystyczne. W Śremie mieści się również Szpital Publiczny ZOZ. Ochrona nad dziećmi do lat 3 realizowana jest przez Żłobek prowadzony przez Pielęgniarstwo-Położniczy Ośrodek Medycyny Środowiskowo-Rodzinnej „Zdrowie” Spółka Cywilna.

W gminie Śrem funkcjonuje także niepubliczny zakład świadczący usługi z zakresu leczenia uzależnień i współuzależnień. Przychodnia Leczenia Uzależnień i Współuzależnień rozpoczęła swoją działalność w 2001 roku. Swoją ofertę kieruje do wszystkich mieszkańców gminy, którzy spotkali się albo dotyczy ich problem szeroko rozumianego uzależnienia. Oferta skierowana jest zarówno do osób dorosłych jak i dzieci i młodzieży. Przychodnia mieści się w Śremie, ul. Mickiewicza 5.

### **1.6.3. Kultura i sport**

W gminie Śrem funkcjonują trzy gminne instytucje kulturalne. Są to:

- 1) Muzeum Śremskie,
- 2) Biblioteka Publiczna Miasta i Gminy im. Heliodora Święckiego,

### 3) Śremski Ośrodek Kultury.

Zadaniem instytucji kultury jest przede wszystkim propagowanie kultury w szerokim tego słowa znaczeniu poprzez bogatą ofertę kulturalną skierowaną do wszystkich mieszkańców gminy. Do realizacji swoich zadań z zakresu kultury instytucje współpracują ze stowarzyszeniami i organizacjami pozarządowymi oraz prywatnymi osobami, z którymi wychodzą do społeczności lokalnej z bogatą ofertą imprez kulturalnych. Instytucje kultury powinny zaspokoić potrzeby kulturowe całej społeczności lokalnej, wobec tego ich oferta skierowana jest zarówno do osób starszych, dojrzałych, młodych oraz dzieci i młodzieży.

Muzeum Śremskie wychodzi z propozycją cyklicznych wystaw tematycznych, organizuje lekcje muzealne zarówno dla uczniów szkół jak i dla dorosłych, jest organizatorem wielu wystaw fotograficznych, zarówno krajowych jak i zagranicznych, galerii rzeźb, galerii malarskich. Muzeum wydaje także liczne broszury i albumy kulturalno - historyczne. Redaguje również dwumiesięcznik „Gazeta Śremska”.

Biblioteka Publiczna Miasta i Gminy Śrem organizuje wiele spotkań i imprez których adresatami są wszyscy mieszkańcy gminy. Dla najmłodszych oferuje konkursy, zajęcia kulturalne, spotkania z książką. Chcąc przyciągnąć do biblioteki młodzież, uruchomiono w siedzibie salę ze stanowiskami internetowymi oraz raz na kwartał biblioteka wspólnie z Urzędem Miejskim w Śremie organizuje występy teatrów profilaktycznych z zakresu przeciwdziałania uzależnieniom. Organizowane są także konkursy oraz bloki tematyczne dla młodzieży. Dla młodzieży oraz osób dorosłych biblioteka wyszła z inicjatywą comiesięcznych cyklicznych spotkań tematycznych, które realizowane są w ramach projektu Uniwersytet Ludzi Ciekawych Świata. Biblioteka jest także miejscem spotkań literackich.

Śremski Ośrodek Kultury w ramach swojej działalności prowadzi cykliczne imprezy m.in. Muzyczne piątki nad Wartą, Filmowe piątki nad Wartą, Przegląd Piosenki Religijnej ŚREMSONG, współorganizuje DNI ŚREMU, Mikołaje, Bale dla dzieci, Wakacyjną Szkołę Tańca, Zabawy z plastyką, Warsztaty recytatorskie, Mistrzostwa Śremu w grach podwórkowych, Studium plastyki. W ramach funkcjonowania Ośrodka Kultury działa także Kino-teatr SŁONKO, w którym odbywają się projekcje filmów oraz Dyskusyjny Klub Filmowy.

Śremski Ośrodek Sportu i Rekreacji jest gminnym zakładem budżetowym, który jest inicjatorem, współorganizatorem życia sportowego miasta i gminy. W jego zarządzie znajduje się przepiękny stadion sportowy, z bazą hotelową, sauną, siłownią, kortem tenisowym i boiskiem treningowym, pływalnia kryta z trybunami (basen duży i mały), kręgielnia, sala gimnastyczna z trybunami, kort tenisowy i do squash'a, odnowa biologiczna, itp. ŚOSiR jest inicjatorem życia sportowego mieszkańców gminy poprzez organizację wielu imprez sportowych o różnej randze: Mistrzostw Śremu, Mistrzostw Polski, Mistrzostw Strefowych, Mistrzostw Województwa, Olimpiad. Dla mieszkańców Śremu ŚOSiR zorganizował rozgrywki w Halowej Lidze Piłki Nożnej, Siatkowej, Koszykówce, Mistrzostwa Śremu w Squash, itp. W gminie Śrem jest dobrze rozbudowana baza sportowo – rekreacyjna w skład której wchodzi:

- obiekt sportowy przy ul. Staszica (basen duży i mały, odnowa biologiczna, kort tenisowy i do squash'a, kręgielnia, hala sportowa, sauna, siłownia, hotel)
- obiekt przy ul. Poznańskiej (siłownia, sauna, kort ziemny, stadion piłkarski, boisko treningowe, hotel)
- hala sportowa BAZAR,
- boiska na terenie sołectw,

- sale gimnastyczne przy szkołach,
- boiska osiedlowe,
- boisko sportowe przy ul. Zamenhofa z pawilonem socjalnym, na którym przez cały rok odbywają się pozalekcyjne zajęcia sportowe dla dzieci i młodzieży,
- boiska do gry w boule,
- kręgielnia parkietowa Ogniska TKKF Sokół
- Jezioro Grzymisławskie wraz z przystanią żeglarską
- rzeka Warta wraz z przystanią kajakową.

## **Część II. Uwarunkowania i problemy rozwoju - analiza SWOT gminy**

### **Śrem**

Wszystkie czynniki, zjawiska i procesy wpływające na skalę oraz tempo rozwoju społeczno – gospodarczego danej jednostki samorządowej można podzielić na zewnętrzne (zmiany zachodzące w otoczeniu) i wewnętrzne.

Klasycznym narzędziem stosowanym od wielu lat w analizie strategicznej jest zestawienie mocnych i słabych stron analizowanego podmiotu oraz określenie jego szans i zagrożeń rozwojowych w tzw. analizie SWOT.

Nazwa SWOT pochodzi z języka angielskiego i oznacza: S – Strengths (silne strony), W – Weaknesses (słabości czyli słabe strony), O – Opportunities (możliwości, szanse), T – Threats (zagrożenia). Przyjęta metoda pozwala na zebranie i uszeregowanie (usystematyzowanie) informacji o potencjale rozwojowym gminy oraz o dostrzeganych barierach. Jednocześnie, zwraca uwagę na pojawiające się zewnętrzne szanse i zagrożenia.

W opracowaniu skoncentrowano się na ocenie wewnętrznych zasobów gminy, atutów i problemów, a także relacji między tymi elementami. Gmina nie jest samoistnym tworem, lecz funkcjonuje w określonym otoczeniu, które tworzą inne jednostki samorządowe, administracja rządowa i służby administracji specjalnych oraz ich wzajemne powiązania o charakterze społecznym, ekonomicznym, organizacyjnym czy środowiskowym. Uwarunkowania zewnętrzne, które pozostają niezależne od decyzji władz lokalnych, w istotny sposób determinują rozwój danej społeczności, a wpływ ten może być pozytywny lub negatywny. Władze gminy mogą jedynie monitorować zmiany zachodzące w jej otoczeniu, co pozwoli na identyfikację istniejących oraz przyszłych szans i zagrożeń rozwoju i zminimalizuje wpływ ewentualnych, negatywnych skutków. Znajomość uwarunkowań gminy umożliwia podjęcie działań sprzyjających rozwojowi potencjału lokalnego i wykorzystaniu nadarzających się okazji.

Analizie poddano priorytetowe obszary funkcjonowania gminy, a mianowicie: gospodarkę, przestrzeń, środowisko i społeczność.

## 2.1. Ogólna analiza SWOT gminy Śrem

Mocne strony	Słabe strony
<ol style="list-style-type: none"> <li>1. Położenie w Wielkopolsce, postrzeganej jako region atrakcyjny, o bogatych tradycjach gospodarczych, historii i kulturze.</li> <li>2. Korzystne położenie geograficzne - bliskość aglomeracji poznańskiej.</li> <li>3. Środowisko przyrodnicze, atrakcyjne pod względem turystycznym.</li> <li>4. Rozwinięta infrastruktura techniczna w szczególności w mieście.</li> <li>5. Przygotowane tereny pod nowe inwestycje.</li> <li>6. System ulg podatkowych dla inwestorów.</li> <li>7. Istnienie organizacji wspierających rozwój przedsiębiorczości.</li> <li>8. Znaczna liczba małych i średnich przedsiębiorstw.</li> <li>9. Koncentracja ludności w mieście Śrem.</li> <li>10. Korzystna struktura demograficzna ludności.</li> <li>11. Liczne placówki edukacyjno-oświatowe (w tym ponadgimnazjalne, filia UAM),</li> <li>12. Inicjatywy podejmowane w sferze turystyki i rekreacji umożliwiające rozwój tych dziedzin poprzez zapewnienie dobrej dostępności i bogatej oferty.</li> <li>13. Dbałość o współpracę z sąsiadami.</li> </ol>	<ol style="list-style-type: none"> <li>1. Brak szlaków komunikacyjnych o znaczeniu krajowym oraz połączeń kolejowych.</li> <li>2. Zanieczyszczone wody i powietrze oraz występowanie kompleksów gleb zagrożonych erozją.</li> <li>3. Niedostateczne wyposażenie infrastrukturalne na części terenów wiejskich (kanalizacja, gaz).</li> <li>4. Zły stan techniczny większości dróg, pogłębiający się deficyt miejsc parkingowych oraz brak ścieżek rowerowych.</li> <li>5. Słabo rozwinięta baza hotelowa i gastronomiczna.</li> <li>6. Niewystarczające wykorzystanie Warty jako ciągu komunikacyjnego i rekreacyjnego.</li> <li>7. Niska innowacyjność sektora małych i średnich przedsiębiorstw.</li> <li>8. Zbyt małe zróżnicowanie kapitału prywatnego i znaczne uzależnienie miejscowej gospodarki od kondycji finansowej przedsiębiorstwa Odlewnia Żeliwa ŚREM S.A.</li> <li>9. Wysokie bezrobocie wśród kobiet i ludzi młodych.</li> <li>10. Niższe od średniej krajowej dochody ludności w przeliczeniu na 1 mieszkańca.</li> <li>11. Niedostateczny procent środków budżetowych przekazywanych na wydatki inwestycyjne.</li> </ol>

<p>jącymi gminami, powiatem oraz miastami partnerskimi.</p> <p>14. Wysoka świadomość społeczna i aktywna postawa mieszkańców.</p>	
<p><b>Szanse</b></p>	<p><b>Zagrożenia</b></p>
<ol style="list-style-type: none"> <li>1. Obszar poznański zaliczany jest do jednego z największych obszarów metropolitalnych w Polsce.</li> <li>2. Wzrastająca umiejętność poszukiwania pozabudżetowych źródeł wspierania inwestycji z zakresu infrastruktury technicznej, ochrony środowiska, promocji i rozwoju gminy.</li> <li>3. Rozwój funkcji turystycznych i usług agroturystycznych, a także inwestowania w bazę rekreacyjną i sportową przeznaczoną również dla mieszkańców aglomeracji Poznania.</li> <li>4. Możliwość korzystania z dogodniejszych połączeń komunikacyjnych - obwodnica i autostrada.</li> <li>5. Funkcjonowanie Stowarzyszenia Unia Gospodarcza Regionu Śremskiego - ŚOWMP oraz możliwość poszerzenia zakresu jego działania.</li> <li>6. Wyposażenie w sieci i urządzenia infrastruktury technicznej terenów inwestycyjnych.</li> <li>7. Uwzględnianie w gminnych planach i programach wielofunkcyjnego rozwoju wsi.</li> <li>8. Współpraca władz samorządu z powiatem, województwem i samorządem gospodarczym – integracja okolicznych gmin a także z miastami partnerskimi.</li> </ol>	<ol style="list-style-type: none"> <li>1. Niestabilność i brak spójności polskiego prawa oraz niezajomość przepisów wśród społeczeństwa.</li> <li>2. Dążenie kolejnych rządów do centralizacji zarządzania - osłabienie roli samorządów.</li> <li>3. Potencjalny ubytek ludności i ujemny przyrost naturalny, emigracja zarobkowa młodych.</li> <li>4. Pogarszające się warunki bytowe ludności i migracje w poszukiwaniu pracy głównie młodych i wykształconych osób.</li> <li>5. Spadający odsetek młodzieży kształcącej się na kierunkach ścisłych i technicznych.</li> <li>6. Rosnąca konkurencja otaczających regionów.</li> <li>7. Zanieczyszczenie środowiska przyrodniczego i kłęski żywiłowe (powódź).</li> <li>8. Zaniechanie inwestowania w infrastrukturę społeczną i techniczną (drogi, kanalizacja, baza gastronomiczno – hotelowa).</li> <li>9. Wysokie koszty tworzenia nowych stanowisk pracy.</li> <li>10. Niedoinwestowanie lokalnych przedsiębiorstw.</li> <li>11. Zwiększające się poczucie braku bezpieczeństwa i zaufania dla władz oraz rozwój patologii społecznych.</li> </ol>



<p>9. Wykorzystanie potencjału mediów dla polepszenia komunikacji społecznej i wiedzy mieszkańców.</p> <p>10. Duże szanse rozwoju rolnictwa ekologicznego.</p>	
--	--

## 2.2. Szczegółowa analiza gminy Śrem

### GOSPODARKA

Mocne strony	Słabe strony
<ol style="list-style-type: none"> <li>1. Bliskość aglomeracji poznańskiej dysponującej zróżnicowanymi rynkami zbytu.</li> <li>2. Sukcesywnie rozbudowywana infrastruktura techniczna.</li> <li>3. Pozytywny klimat dla rozwoju działalności gospodarczej - przedsiębiorczości i usług stwarzany przez władze samorządowe.</li> <li>4. Przygotowane tereny inwestycyjne, objęte granicami Wałbrzyskiej Specjalnej Strefy Ekonomicznej.</li> <li>5. Zwiększenie liczby ludności w wieku produkcyjnym.</li> <li>6. Spadek zatrudnienia w przemyśle i rolnictwie, a wzrost w sektorze usługowym.</li> <li>7. Szeroka oferta kształcenia ustawicznego z możliwością przekwalifikowania.</li> <li>8. Prężna działalność Powiatowego Urzędu Pracy, w szczególności w zakresie aktywizacji rynku pracy.</li> <li>9. Relatywnie rozwinięta produkcja rolnicza i przetwórstwo płodów rolnych.</li> <li>10. Walory turystyczne regionu śremskiego.</li> </ol>	<ol style="list-style-type: none"> <li>1. Położenie poza głównymi, drogowymi ciągami komunikacyjnymi przy braku funkcjonujących i uczęszczanych połączeń kolejowych w obrębie gminy i powiatu.</li> <li>2. Niekompletna infrastruktura techniczna – w zakresie gazyfikacji i kanalizacji sanitarnej terenów wiejskich.</li> <li>3. Słaba integracja lokalnych przedsiębiorców oraz często krótkotrwałe funkcjonowanie prowadzonych przez nich firm.</li> <li>4. Niski poziom innowacyjności sektora MŚP.</li> <li>5. Brak wystarczającego kapitału na inwestycje.</li> <li>6. Niedostosowanie form i kierunków kształcenia do potrzeb zmieniającego się rynku pracy.</li> <li>7. Stosunkowo wysokie zatrudnienie w rolnictwie wśród ludności wiejskiej.</li> <li>8. Braki w sferze infrastruktury turystycznej.</li> <li>9. Zła jakość sieci dystrybucji energii elektrycznej na terenach wiejskich, przy stale zwiększającym się zapotrzebowaniu na energię</li> </ol>

<p>11. Promowanie przez władze samorządowe oferty inwestycyjnej.</p> <p>12. Dostosowanie zakładów przetwórstwa spożywczego do standardów europejskich.</p> <p>13. Członkostwo w Stowarzyszeniu Unia Gospodarcza Regionu Śremskiego - ŚOWMP.</p>	<p>wskutek trwających procesów rozwojowych.</p> <p>10. Brak spójnego i profesjonalnego programu promocji subregionu.</p> <p>11. Zbyt słabe wykorzystanie potencjału Stowarzyszenia Unia Gospodarcza Regionu Śremskiego - ŚOWMP.</p>
<p><b>Szanse</b></p>	<p><b>Zagrożenia</b></p>
<p>1. Stopniowe ożywienie gospodarcze, wzrost popytu krajowego oraz niska dynamika cen.</p> <p>2. Łatwiejszy dostęp do rynku europejskiego.</p> <p>3. Wzrost poziomu dochodów ludności.</p> <p>4. Rosnące wykorzystanie funduszy Unii Europejskiej jako czynnik wspierający inwestycje.</p> <p>5. Wzrost nakładów państwa na działalność B+R.</p> <p>6. Wprowadzanie do lokalnych przedsiębiorstw innowacyjnych rozwiązań i technologii (tworzenie przestrzeni pracy i centrum innowacyjności), zbudowanie efektywnego klastra lokalnego.</p> <p>7. Rozwój budownictwa mieszkaniowego, w tym również dla osób spoza gminy.</p> <p>8. Dostosowanie gospodarstw rolnych do standardów europejskich.</p> <p>9. Zainteresowanie obcego kapitału inwestowaniem na terenie gminy.</p> <p>10. Podniesienie poziomu edukacji zawodowej i społecznej.</p> <p>11. Poszerzenie terytorialne i wykorzystanie potencjału Stowarzyszenia Unia Gospodarcza Regionu Śremskiego - ŚOWMP.</p>	<p>1. Niewystarczające przygotowanie do działania w otoczeniu konkurencyjnym.</p> <p>2. Procesy wyłukiwania na rzecz Poznania funkcji gospodarczych, zwłaszcza wyspecjalizowanych.</p> <p>3. Brak poprawy jakości i dostępności świadczeń zdrowotnych, przy koncentracji leczenia specjalistycznego.</p> <p>4. Migracje zarobkowe wykwalifikowanej kadry za granicę.</p> <p>5. Niedostateczne wsparcie rozwoju istniejących przedsiębiorstw.</p> <p>6. Ucieczka inwestorów do bardziej atrakcyjnych gmin.</p> <p>7. Ekstensywna produkcja rolnicza.</p> <p>8. Brak wykwalifikowanej kadry dla strategicznego inwestora</p>

<p>12. Rozwój funkcji turystycznych gminy, w szczególności agroturystyki.</p> <p>13. Wspomaganie wielofunkcyjnego rozwoju obszarów wiejskich poprzez lokalizację na ich terenie podmiotów gospodarczych.</p>	
--	--

### PRZESTRZEŃ I ŚRODOWISKO

<b>Mocne strony</b>	<b>Słabe strony</b>
<ol style="list-style-type: none"> <li>1. Bogactwo i różnorodność przyrodnicza gminy: flora i fauna, urozmaicona rzeźba terenu, licznie występujące zbiorniki wodne.</li> <li>2. Występowanie oraz objęcie ochroną obszarów cennych przyrodniczo.</li> <li>3. Dobre wyposażenie w infrastrukturę wodno – kanalizacyjną.</li> <li>4. Postępująca termomodernizacja obiektów użyteczności publicznej.</li> <li>5. Sprzyjające, przy stosowaniu odpowiednich zabiegów agrotechnicznych, warunki glebowo - klimatyczne dla rozwoju rolnictwa.</li> <li>6. Wytyczone i szlaki turystyczne.</li> <li>7. Promocja postaw proekologicznych wśród mieszkańców gminy, a w szczególności wśród dzieci i młodzieży.</li> <li>8. Rozwijająca się funkcja agroturystyczna.</li> <li>9. Opracowany Lokalny Program Rewitalizacji.</li> <li>10. Znaczna poprawa jakości powietrza atmosferycznego.</li> <li>11. Wyznaczony obszar ONO obejmujący zasoby wody pitnej</li> </ol>	<ol style="list-style-type: none"> <li>1. Niedostatecznie wykorzystana i zagospodarowana rzeka Warta.</li> <li>2. Zły stan czystości wód i względnie niska lesistość terenu.</li> <li>3. Mała ilość odpadów zbierana w sposób selektywny.</li> <li>4. Brak efektywnych przedsięwzięć promujących walory turystyczne i kulturowe gminy.</li> <li>5. Niewystarczająca ilość ścieżek rowerowych.</li> <li>6. Niska świadomość mieszkańców w kwestii podejmowania działań na rzecz poprawy stanu środowiska.</li> <li>7. Brak pełnej współpracy między samorządami.</li> <li>8. Niedobór środków finansowych na realizację zadań wyznaczonych w Lokalnym Programie Rewitalizacji.</li> <li>9. Ogrzewanie mieszkań paliwem stałym, często niskiej jakości.</li> <li>10. Niedostateczna ochrona obszaru ONO</li> </ol>

<b>Szanse</b>	<b>Zagrożenia</b>
<ol style="list-style-type: none"> <li>1. Zagospodarowanie turystyczne Jeziora Grzymisławskiego- i wykorzystanie funkcji Warty.</li> <li>2. Droga 434 jako alternatywa połączenia Poznań – Wrocław.</li> <li>3. Rozwój bazy turystycznej, agroturystyki, tworzenie terenów rekreacyjnych (Dąbrowa – Mateuszewo - Grodzewo) dla wypoczynku m.in. weekendowego, w tym zagospodarowanie szlaków pieszych, rowerowych i konnych.</li> <li>4. Pozyskanie dodatkowych środków finansowych na rozwój i promocję gminy, a także na ochronę środowiska przyrodniczego.</li> <li>5. Bogaty wachlarz dostępnych programów w celu poprawy kondycji środowiska przyrodniczego i jego ochrony.</li> <li>6. Wzrost zainteresowania aktywnym wypoczynkiem i agroturystyką.</li> <li>7. Ożywienie prawobrzeżnej części miasta przez rewitalizację.</li> <li>8. Wykorzystywanie terenów o najsłabszych glebach na cele budownictwa i przemysłu.</li> <li>9. Ograniczanie emisji pyłowo - gazowych i budowa osłon biologicznych.</li> <li>10. Zmniejszenie zużycia energii wynikające z realizacji programu termomodernizacji, redukcja strat w sieciach ciepłowniczych i uzyskanie większej sprawności urządzeń.</li> </ol>	<ol style="list-style-type: none"> <li>1. Trwałe zanieczyszczenie zbiornika podziemnego wody pitnej - na terenie ONO.</li> <li>2. Nasilenie zagrożenia powodziowego wskutek ogólnego ocieplenia klimatu.</li> <li>3. Rosnąca ilość pojazdów samochodowych.</li> <li>4. Wzrastająca konsumpcja indywidualna (środki chemii gospodarczej, opakowania).</li> <li>5. Niewielkie środki finansowe na realizację działań służących poprawie funkcjonalności i jakości środowiska.</li> <li>6. Konkurencyjna oferta okolicznych gmin dla inwestorów w zakresie turystyki.</li> <li>7. Lokalizacja na terenie gminy dużej firmy uciążliwej dla środowiska.</li> <li>8. Niska efektywność systemu segregacji odpadów.</li> </ol>

## SPOŁECZNOŚĆ

<b>Mocne strony</b>	<b>Słabe strony</b>
<ol style="list-style-type: none"> <li>1. Bogactwo tradycji historyczno-kulturowych.</li> <li>2. Rozwinięta sieć placówek oświatowych i edukacyjnych.</li> <li>3. Współpraca jednostek zajmujących się problematyką bezrobocia i przeciwdziałaniu patologiom społecznym.</li> <li>4. Korzystna struktura demograficzna i niski wskaźnik obciążenia ekonomicznego mieszkańców.</li> <li>5. Dbalność o czystość i estetykę otoczenia.</li> <li>6. Działający na terenie gminy szpital</li> <li>7. Dobrze działająca opieka socjalna.</li> <li>8. Liczne organizacje pozarządowe w tej sferze.</li> <li>9. Przynależność do Stowarzyszenia Zdrowych Miast.</li> <li>10. Dbalność o bezpieczeństwo publiczne (monitoring miejski), istniejąca Straż Miejska.</li> <li>11. Funkcjonowanie mediów lokalnych (tygodniki, miesięcznik, telewizja).</li> <li>12. Organizacja szkoleń i kursów zawodowych przez Stowarzyszenie Unia Gospodarcza Regionu Śremskiego - ŚOWMP.</li> <li>13. Wysoka jakość funkcjonowania Powiatowego Urzędu Pracy w Śreмі.</li> </ol>	<ol style="list-style-type: none"> <li>1. Starzejące się społeczeństwo.</li> <li>2. Niski i utrzymujący się od połowy lat 90. poziom dzietności.</li> <li>3. Stale wysoki poziom udziału kobiet w liczbie poszukujących pracy.</li> <li>4. Niski poziom zaufania obywateli do instytucji państwa oraz bierność społeczna.</li> <li>5. Niedobór kadry pielęgniarskiej i lekarskiej.</li> <li>6. Relatywnie niski poziom nakładów na kulturę i rekreację.</li> <li>7. Brak szkoły o profilu artystycznym np. szkoły muzycznej.</li> <li>8. Odływ młodzieży (w szczególności wykształconej) do większych ośrodków miejskich i za granicę kraju.</li> <li>9. Niezadowalająca pod względem jakościowym oferta nowych miejsc pracy.</li> </ol>
<b>Szanse</b>	<b>Zagrożenia</b>
<ol style="list-style-type: none"> <li>1. Dogodne położenie komunikacyjne (renta lokalizacyjna w stosunku do miasta Poznania).</li> </ol>	<ol style="list-style-type: none"> <li>1. Stały trend ubożenia pewnych części populacji społeczeństwa.</li> <li>2. Migracja ludzi młodych</li> </ol>

<ol style="list-style-type: none"> <li>2. Polityka UE w dążeniu do zmniejszania różnic w dostępie do wiedzy, w budowaniu społeczeństwa informacyjnego.</li> <li>3. Związywanie młodych ludzi z gminą przez kształcenie w atrakcyjnych zawodach dostosowanych do miejscowych potrzeb.</li> <li>4. Propagowanie wśród mieszkańców nauki języków obcych i technik informatycznych.</li> <li>5. Pozyskanie dodatkowych środków na rozwój i promocję gminy, w szczególności poprzez organizację masowych imprez.</li> <li>6. Poszerzenie oferty edukacyjnej na poziomie wyższym.</li> <li>7. Włączanie we wszelkie akcje społeczne mieszkańców terenów wiejskich oraz likwidowanie lub minimalizowanie występujących w tych jednostkach barier rozwojowych.</li> <li>8. Zwiększanie wydatków budżetowych na rozwojowe cele społeczne.</li> </ol>	<p>w poszukiwaniu pracy do innych miast i zagranicę.</p> <ol style="list-style-type: none"> <li>3. Brak znaczących inicjatyw integrujących społeczność lokalną.</li> <li>4. Obniżenie poziomu patriotyzmu lokalnego.</li> <li>5. Przyjmowanie złych wzorców zachowań, a w związku z tym osłabienie bezpieczeństwa obywateli.</li> <li>6. Zmniejszenie wydatków budżetowych na oświatę, kulturę i edukację społeczną w postaci subwencji rządowych.</li> <li>7. Pogarszająca się sytuacja finansowa społeczeństwa.</li> <li>8. Niedostateczna poprawa jakości i dostępności świadczeń zdrowotnych.</li> <li>9. Spadek liczby ludności w kolejnych latach, w szczególności znajdujących się w wieku produkcyjnym.</li> <li>10. Migracja mieszkańców miasta na tereny wiejskie przy jednoczesnym wyludnianiu się starej części Śremu.</li> </ol>
---	---

### 2.3. Analiza głównych problemów

Przeprowadzona analiza SWOT umożliwiła wskazanie głównych problemów rozwoju społeczno – gospodarczego gminy, których usunięcie lub co najmniej złagodzenie ich negatywnych skutków wymagać będzie podjęcia przez władze samorządowe systematycznych i skoordynowanych działań. W przeciwnym wypadku narastać będą dysproporcje pomiędzy wybranymi obszarami oraz częściami społeczności w ramach naszej gminy, co może doprowadzić do powstawania napięć, konfliktów oraz barier rozwojowych.

Zidentyfikowane problemy pojawiające się w poszczególnych dziedzinach życia społeczno - gospodarczego gminy przedstawiono poniżej.

## **GOSPODARKA**

1. Niewykorzystane zasoby ludzkie.
2. Niedostatecznie rozwinięta infrastruktura drogowa i zły stan techniczny dróg.
3. Niewystarczające wsparcie udzielane podmiotom wchodzącym w skład sektora małych i średnich przedsiębiorstw.
4. Nieskoordynowane działania promujące region.
5. Mała efektywność współpracy w ramach Stowarzyszenia Unia Gospodarcza Regionu Śremskiego - ŚOWMP.
6. Słabo rozwinięta baza gastronomiczno - hotelowa.
7. Wysoka stopa bezrobocia wśród kobiet i osób młodych.
8. Niedokończona budowa infrastruktury na terenach wiejskich (sieć kanalizacji sanitarnej i gazowej).
9. Marginalne znaczenie kolejowych przewozów towarowych.
10. W niewielkim stopniu wykorzystane walory turystyczne.

## **PRZESTRZEŃ I ŚRODOWISKO**

1. Niedostateczne zagospodarowanie terenów służących rekreacji i wypoczynkowi.
2. Zanieczyszczone wody powierzchniowe (Warta, Jez. Grzymisławskie).
3. Niedostateczne nakłady przeznaczone na rozbudowę infrastruktury służącej ochronie poszczególnych komponentów środowiska.
4. Brak proekologicznych postaw wśród mieszkańców gminy (wypuszczanie ścieków pochodzących z gospodarstw rolnych na użytki rolne czy tworzenie dzikich wysypisk).

5. Niska atrakcyjność starej części miasta Śrem, wymagająca przeprowadzenia rewitalizacji rozumianej w sensie społecznym, ekonomicznym i funkcjonalno - estetycznym.

## **SPOŁECZNOŚĆ LOKALNA**

1. Niedostateczne rozumienie mechanizmów rządzących gospodarką wolnorynkową.
2. Niskie poczucie wspólnoty wśród mieszkańców.
3. Wyższy poziom bezrobocia wśród kobiet i osób młodych oraz stosunkowo duży odsetek bezrobotnych pozostających długotrwale bez pracy.
4. Pogłębiające się zróżnicowanie pomiędzy poszczególnymi grupami społecznymi oraz wzrost zjawisk patologicznych.
5. Niewystarczający poziom bezpieczeństwa publicznego.
6. Odpływ młodych i wykształconych osób poszukujących lepszych warunków życia.
7. Częściowo niedostosowana do potrzeb lokalnego rynku pracy oferta kształcenia zawodowego.

Główne problemy stymulowania rozwoju gminy Śrem stały się podstawą do sformułowania celów rozwoju.



## **Część III. Cele rozwoju gminy Śrem – kierunki i możliwości**

### **3.1. Formułowanie celów rozwoju**

Działalność władz samorządu gminnego powinna być zdeterminowana zasadami celowości i gospodarności.

Formułowanie celów jest odpowiedzią na potrzeby mieszkańców, koniecznością zaspokojenia tych potrzeb oraz tworzenia optymalnych warunków dla harmonijnego rozwoju, z uwzględnieniem hierarchii tych celów i pilności ich realizacji. Dlatego też formułuje się cele możliwe do zrealizowania, a na ich podstawie wyznacza zadania. Zaniechanie realizacji poszczególnych zadań może w konsekwencji doprowadzić do osłabienia tempa rozwoju gminy i miasta jako ośrodka subregionalnego.

Głównym warunkiem urzeczywistnienia sformułowanych celów jest przygotowanie planu działania, czyli określenie konkretnych zadań, a także stałe zaangażowanie samorządu terytorialnego oraz innych struktur organizacyjnych (organizacje non – profit, przedsiębiorcy i ich związki oraz instytucje otoczenia biznesu) w realizację zadań służących rozwojowi. Ponadto, należy określić ramy czasowe oraz osoby odpowiedzialne za wykonanie poszczególnych zadań.

Problemem pozostaje nadal niewystarczająca ilość środków finansowych, co prowadzi jedynie do realizowania celów priorytetowych o znaczeniu strategicznym.

Analiza celów polega zatem na opisanu przyszłej sytuacji, która zaistnieje, gdy zostaną rozwiązane najważniejsze zidentyfikowane problemy w gminie, przy uwzględnieniu lokalnych zasobów i możliwości ich wykorzystania. Analiza ta prowadzi do określenia stanu, jaki się chce osiągnąć.

Cele strategiczne dla rozwoju gminy Śrem zostały wyznaczone z uwzględnieniem następujących dokumentów:

- „Narodowe Strategiczne Ramy Odniesienia 2007 - 2013”, przygotowane przez Ministerstwo Rozwoju Regionalnego,
- „Strategia Rozwoju Województwa Wielkopolskiego do 2020 roku”,
- projekt Wielkopolskiego Regionalnego Programu Operacyjnego na lata 2007-2013,
- Strategia Rozwoju Społeczno-Gospodarczego Powiatu Śremskiego na lata 2004-2014.

Wyznaczone na tej drodze zadania mogą posiadać charakter jednostkowy lub kompleksowy (horyzontalny). Poza tym proces ich realizacji wymaga monitorowania i oceny efektów, które powinny obejmować m.in.: analizę przyrostu nowych miejsc pracy, poprawę efektywności gospodarowania, dokonujący się postęp techniczny i technologiczny, poziom dochodów mieszkańców i standard ich życia, jakość środowiska, a także ład przestrzenny i estetykę miejsca zamieszkania.

Cele strategii sformułowane zostały w układzie hierarchicznym, - cel generalny, cele strategiczne i operacyjne.

### **3.2. Cel generalny**

Cel generalny jako nadrzędny odnosi się do priorytetowego obszaru rozwojowego, jakim jest jakość życia mieszkańców, bowiem realizacja strategii w pozostałych obszarach powinna zostać podporządkowana podnoszeniu standardu życia.

#### **Poprawa jakości przestrzeni gminy, systemu edukacji, poziomu gospodarki i rynku pracy oraz sfery społecznej skutkująca wzrostem standardu życia społeczności**

Realizacja strategii w pozostałych obszarach powinna zostać podporządkowana podnoszeniu standardu życia.

### **3.3. Cele strategiczne i operacyjne**

Wyróżniono następujące cele o charakterze strategicznym, którym zostały przyporządkowane cele operacyjne:

#### **Cel strategiczny 1: Dostosowanie przestrzeni gminy do wyzwań XXI wieku**

Wyżej sformułowany cel osiągnięty zostanie przez realizację następujących celów operacyjnych:

##### **Cel 1.1. Poprawa stanu środowiska i racjonalne gospodarowanie zasobami przyrodniczymi:**

- wspieranie działań zwiększających odporność środowiska naturalnego przed zagrożeniami,
- poprawa stanu, zwiększanie zasobów leśnych i ich produktywności,
- racjonalizacja gospodarki odpadami,
- upowszechnianie edukacji ekologicznej,
- ograniczanie emisji szkodliwych substancji do atmosfery,
- przeciwdziałanie erozji gleb,
- poprawę stanu przyrody,

- dostosowanie zagospodarowania przestrzeni do bezpiecznego rozwoju turystyki i rekreacji,
- wykorzystanie rzeki Warty dla gospodarki i turystyki,
- promocja postaw proekologicznych wśród mieszkańców gminy.

**Cel 1.2. Wzrost spójności komunikacyjnej oraz powiązań z otoczeniem:**

- inwestycje w infrastrukturę korytarzy transportowych,
- poprawa stanu infrastruktury łączności oraz dostępu do Internetu,
- promocja komunikacji zbiorowej,
- wzrost bezpieczeństwa komunikacji.

**Cel 1.3. Zachowanie dziedzictwa kulturowego i wzrost jego znaczenia:**

- inwestycje w instytucje kultury,
- ochrona dorobku kultury,
- promocja aktywności kulturalnej mieszkańców.

**Cel 1.4. Poprawa jakości rolniczej przestrzeni produkcyjnej:**

- porządkowanie stosunków wodnych,
- przeciwdziałanie erozji gleb,
- zalesienia nieefektywnych gruntów rolnych oraz wprowadzanie za-  
drzewień śródpolnych,
- poprawa stanu infrastruktury ochrony środowiska,
- poprawa stanu dróg na terenach rolniczych.

**Cel 1.5. Przygotowanie i racjonalne wykorzystanie terenów inwestycyjnych:**

- uwzględnienie w miejscowych planach terenów przeznaczonych pod działalność gospodarczą,
- uzbrajanie terenów w ogólnie dostępną infrastrukturę,
- budowa systemu informacji przestrzennej.

**Cel 1.6. Wielofunkcyjny rozwój obszarów wiejskich:**

- wzmocnienie infrastruktury technicznej i społecznej,
- rozwój funkcji turystycznych,
- ograniczanie presji na środowisko przyrodnicze.

**Cel 1.7. Restrukturyzacja i odnowa miasta i obszarów wiejskich:**

- rewitalizacja zdegradowanych obszarów,
- poprawa wizerunku miasta i gminy – czystość i estetyka wyglądu.

**Istniejące programy:**

- program ochrony środowiska,
- program gospodarki odpadami,
- wieloletni plan rozwoju i modernizacji urządzeń wodociągowych i urządzeń kanalizacyjnych PWiK w Śremie Spółka z o.o. na lata 2007-2009,
- lokalny program rewitalizacji,
- wieloletni program sporządzania miejscowych planów zagospodarowania przestrzennego,
- plan rozwoju sieci drogowej dla miasta Śremu.

**Zadania do wykonania:**

- opracowanie programu modernizacji układu komunikacyjnego miasta i nawierzchni ulic w gminie- **PRIORYTET**,
- dostosowanie lokalnego programu rewitalizacji do wymaganych standardów - **PRIORYTET**,
- opracowanie programu promocji gminy,
- stworzenie systemu parkingów zewnętrznych dla przejezdnych i miejscowych kierowców z odpowiednią infrastrukturą.

## **Cel strategiczny 2: Zwiększenie efektywności wykorzystania potencjału rozwojowego gminy**

Wyżej sformułowany cel zostanie osiągnięty przez realizację następujących celów operacyjnych:

### **Cel 2.1. Wzrost konkurencyjności przedsiębiorstw:**

- pomoc publiczna dla przedsiębiorstw zwiększająca ich potencjał innowacyjny, poprawiająca organizację i technologie,
- promocja powiązań kooperacyjnych w gospodarce – tzw. klastry,
- organizowanie lokalnych przedsięwzięć typu B+R,
- tworzenie i wzmacnianie instytucji otoczenia biznesu, w tym organizacji non - profit,
- inwestycje w infrastrukturę ułatwiającą prowadzenie działalności gospodarczej,
- racjonalna polityka w zakresie podatków lokalnych,
- tworzenie systemów informacji i promocji dla przedsiębiorstw.

### **Cel 2.2. Wzrost udziału nauki i badań w rozwoju:**

- wspieranie inwestycji w infrastrukturę badawczo - rozwojową,
- powiązanie placówek naukowych z lokalnymi przedsiębiorcami,
- wsparcie dla nowych firm innowacyjnych,
- promocja powiązań lokalnych ośrodków nauki z gospodarką.

### **Cel 2.3. Wzmocnienie gospodarstw rolnych oraz gospodarki żywnościowej:**

- rozwój doradztwa rolniczego,
- wsparcie inwestycyjne gospodarstw rolnych,
- promocja postępu biologicznego w rolnictwie i przetwarzaniu żywności.

### **Cel 2.4. Podniesienie standardu usług komunalnych:**

- wsparcie kapitałowe i aportami spółek komunalnych,
- rozszerzenie sektora komunalnego przez nowe sfery działalności spółek,

- rozszerzenie działania spółek na teren sąsiednich gmin.

### **Cel 2.5 Zwiększenie udziału usług turystyczno - rekreacyjnych w gospodarce gminy:**

- inwestycje w infrastrukturę poprawiającą stan zagospodarowania obszarów atrakcyjnych pod względem turystycznym i rekreacyjnym, z poszanowaniem wymogów ochrony środowiska,
- wsparcie rozwoju bazy hotelowej i gastronomicznej,
- promocja przedsiębiorczości w tym sektorze,
- wsparcie rozwoju agroturystyki,
- promocja turystyki.

### **Istniejące programy:**

- dotychczas nie opracowano,

### **Zadania do wykonania:**

- utworzenie Centrum Innowacyjnej Przedsiębiorczości Regionu Śremskiego - **PRIORYTET**,
- znaczący wzrost budownictwa mieszkaniowego na terenie miejskim i w uzupełnieniu struktury urbanistycznej wsi - **PRIORYTET**,
- opracowanie koncepcji przebudowy bazy hotelowo-sportowej w Parku Powstańców Wlkp. w nowoczesny kompleks na potrzeby Euro 2012 r. - **PRIORYTET**
- lepsze wykorzystanie potencjału Stowarzyszenia Unia Gospodarcza Regionu Śremskiego - **ŚOWMP**,
- pogłębienie współpracy międzygminnej w zakresie gospodarki komunalnej na bazie spółek gminy Śrem,

### **Cel strategiczny 3: Wzrost kompetencji mieszkańców oraz rozwój kapitału ludzkiego**

Wyżej sformułowany cel osiągnąć będzie przez realizację następujących celów operacyjnych:

#### **Cel 3.1. Ograniczanie barier w dostępie do edukacji:**

- rozwój systemu stypendialnego,
- poprawa stanu infrastruktury edukacji.

#### **Cel 3.2. Poprawę jakości oraz wzrost różnorodności form kształcenia:**

- podniesienie jakości nauczania pod względem programowym i w zakresie warunków,
- dostosowanie profili kształcenia do potrzeb,
- rozwój systemu prognoz potrzeb edukacyjnych ze strony rynku pracy,
- rozwój kształcenia pozaszkolnego, w tym ustawicznego.

#### **Cel 3.3. Budowę społeczeństwa informacyjnego:**

- budowa infrastruktury Internetu szerokopasmowego,
- uruchomienie publicznych punktów dostępu do Internetu,
- minimalizowanie zjawiska wykluczenia informatycznego,
- rozwój elektronicznej obsługi klientów, w tym w Urzędzie Miejskim.

#### **Cel 3.3. Rozwój przedsiębiorczości i promocję samozatrudnienia:**

- tworzenie klimatu promowania kreatywności, szczególnie wśród młodych,
- upowszechnianie nauki o przedsiębiorczości w ramach programów szkolnych,
- pomoc publiczną dla rozpoczynających działalność gospodarczą.

#### **Cel 3.4. Poprawę organizacji rynku pracy:**

- współpraca z powiatem w zakresie monitorowania i prognozowania rynku pracy,



- sektorowe projekty dla osób „40+” oraz dla kobiet o niepełnym przygotowaniu zawodowym,
- wprowadzenie kolejnych projektów kontynuacji powrotu osób do rynku pracy – rozwijanie Klubu Integracji Społecznej, spółdzielnie socjalne, warsztaty terapeutyczne.

#### **Istniejące programy:**

- dotychczas nie opracowano.

#### **Zadania do wykonania:**

- opracowanie i wdrożenie całościowego programu rozwoju oświaty w celu podniesienia jakości edukacji oraz dostosowania kierunków nauczania do potrzeb rynku pracy - **PRIORYTET**,
- opracowanie programu informatyzacji gminy w tym stworzenie spójnego systemu gromadzenia danych statystycznych - **PRIORYTET**.

#### **Cel strategiczny 4: Wzrost spójności i bezpieczeństwa społecznego**

Wyżej sformułowany cel osiągnąć będzie przez realizację następujących celów operacyjnych:

##### **Cel 4.1. Poprawę sytuacji demograficznej oraz stanu zdrowia mieszkańców:**

- działania pronatalistyczne i prorodzinne,
- rozwijanie sieci gabinetów lekarzy rodzinnych oraz środowiskowej opieki pielęgniarstwa,
- rozwój zróżnicowanych form opieki długoterminowej,
- rozwój form opieki domowej,
- rozwój profilaktyki i promocji zdrowia.

##### **Cel 4.2. Poprawa warunków mieszkaniowych:**

- przygotowanie terenów pod budownictwo mieszkaniowe,

- doskonalenie form zarządzania mieszkaniowym zasobem gminy,
- rewitalizację dzielnic mieszkaniowych.

**Cel 4.3. Rozwój usług socjalnych:**

- rozwój gminnych specjalistycznych placówek pomocy społecznej,
- jakościowy rozwój usług w placówkach już istniejących,
- zwiększenie aktywności społeczności lokalnych,
- wspieranie działalności organizacji pozarządowych.

**Cel 4.4. Wzrost bezpieczeństwa:**

- budowa systemów zarządzania bezpieczeństwem,
- upowszechnianie standardów i rozwój systemów ochrony i bezpieczeństwa.

**Cel 4.5. Ograniczenie skali patologii oraz wykluczeń społecznych:**

- działania na rzecz zapobiegania wykluczeniom,
- pomoc zagrożonym oraz wykluczonym.

**Cel 4.6. Budowę kapitału społecznego na rzecz społeczeństwa obywatelskiego:**

- wsparcie inicjatyw na rzecz umacniania życia rodzinnego,
- wzmocnienie świadomości lokalnej, regionalnej i narodowej,
- tworzenie i wsparcie samoorganizacji społecznej,
- promocja aktywności lokalnej i komunikacji społecznej,
- wzmocnianie partnerstwa administracji z mieszkańcami.

**Cel 4.7. Wzrost udziału sportu i rekreacji w życiu mieszkańców gminy:**

- inwestycje poprawiające stan infrastruktury sportu i rekreacji,
- programy aktywizujące mieszkańców dla uprawiania sportu i rekreacji.

### **Istniejące programy:**

- program gospodarowania mieszkaniowym zasobem gminy Śrem w latach 2006-2010,

### **Zadania do wykonania:**

- opracowanie programu pomocy społecznej,
- wypracowanie wspólnie z powiatem jednego, prestiżowego wyróżnienia dla osób szczególnie zasłużonych w określonych dziedzinach,
- aktywne wspierania organizacji młodzieżowych oraz różnych grup społecznych - **PRIORYTET**.

### **3.4. Podsumowanie**

W strategii rozwoju społeczno - gospodarczego istotne miejsce zajmują cele horyzontalne (kompleksowe), którymi są:

- ład przestrzenny jako docelowy model organizacji przestrzennej gminy odnoszący się do wielu aspektów życia,
- zrównoważony rozwój jako wyraz łagodzenia i ograniczania konfliktów występujących na linii środowisko - działalność człowieka,
- innowacje jako główny czynnik decydujący o konkurencyjności (rywalizacji i zdolności do współpracy),
- społeczeństwo informacyjne we wszystkich sferach jego aktywności,
- integracja gminy z przestrzenią społeczno - gospodarczą województwa, czyli przygotowanie poszczególnych dziedzin do funkcjonowania w przestrzeni regionu,
- wykorzystane sąsiedztwa i bliskości Poznania,
- równe szanse polegające na likwidowaniu barier w dostępie do infrastruktury, rynku pracy czy usług społecznych.

Wyznaczone w strategii cele oraz przede wszystkim wskazane priorytety stają się podstawą pracy personelu zarządzającego gminą w ustalaniu hierarchii zadań. Określonych powyżej celów nie należy traktować jako wizji docelowego stanu rozwoju społeczno – gospodarczego gminy, lecz w kategoriach procesów, które mają doprowadzić do pożądanego poziomu rozwoju, ich realizacja przyczyniać się będzie do rozwoju konkurencyjności gminy, a także sprzyjać będzie lepszemu zaspokojeniu potrzeb mieszkańców i rozwojowi gospodarki lokalnej.

Główny cel rozwoju miasta i gminy Śrem to szeroko pojęty, zrównoważony rozwój. Jednak w dobie globalizacji, coraz większe znaczenie mają działania i układy wzajemnych relacji. Dlatego też Śrem powinien dążyć do tego, aby z miasta satelitarne, korzystającego z pewnych dobrodziejstw sąsiedztwa dużej metropolii, stać się miastem partnerskim, współpracującym z Poznaniem na wielu płaszczyznach życia społeczno-gospodarczego.

Przyjmuje się, że zadania do wykonania wyszczególnione w każdym z czterech celów strategicznych, opisane jako programy priorytetowe zostaną opracowane i wdrożone do końca 2008 r.

## **Część IV. System realizacji strategii**

Strategia Rozwoju Społeczno-Gospodarczego Gminy Śrem 2007-2013 jest sposobem osiągania celów na drodze planowania i sterowania rozwojem, przy zaangażowaniu się partnerów (władze samorządowe, przedsiębiorcy, społeczność lokalna) w proces realizacji podejmowanych w tym celu zadań. Efektywne osiąganie poszczególnych celów możliwe jest dzięki wykorzystaniu instrumentów instytucjonalnych (budowa szeroko rozumianego partnerstwa), programowych (plan rozwoju lokalnego, wieloletni plan inwestycyjny, lokalny program rewitalizacji) i finansowych (środki finansowe pochodzące z różnych źródeł).

Na proces realizacji strategii składa się system monitorowania (kontrola przebiegu procesu) określonych celów i zadań oraz ocena uzyskanych efektów pod względem społecznym, gospodarczym i środowiskowym.

Realizacja założeń strategii z reguły przynieść powinna pozytywne rezultaty projektowane na etapie jej opracowania. Może jednak zdarzyć się i tak, że realne efekty będą mniej spektakularne, czy nawet niezamierzone, nieoczekiwane i niekorzystne, których zaistnienia nie udało się wcześniej przewidzieć. Dlatego też monitoring jest niezbędnym narzędziem wdrażania każdej strategii - specyfikuje jakie zmiany zaszły w wyniku jej realizacji i jakie korekty należy poczynić, aby strategia mogła być realizowana konsekwentnie, sprawnie i zgodnie z wcześniejszymi założeniami. Zatem monitoring pełni podwójną rolę - nadzorującą i korygującą, bowiem realizacja strategii jest zadaniem ciągłym.

Monitoring zakłada wzięcie pod uwagę, analizę i ocenę wskaźników oraz danych statystycznych (charakter obiektywny), a także opinii i odczuć ludności (charakter subiektywny) poprzez badanie opinii publicznej.

Monitorowanie można zdefiniować również jako proces systematycznego zbierania i analizowania ilościowych i jakościowych informacji na temat wdrażanych projektów i zapisów zawartych w strategii w aspekcie finansowym i rzeczowym, mającym na celu zapewnienie zgodności realizacji projektów i strategii z wcześniej zatwierdzonymi założeniami i celami.

Monitorowanie Strategii musi polegać na bieżącej i wieloaspektowej analizie czy rozwój miasta i gminy jest zbieżny ze wskazaniami Strategii. Z zauważonych rozbieżności należy wyciągać wnioski prowadzące do eliminacji tych zjawisk albo modyfikacji Strategii. Monitoringiem i koordynowaniem będzie się zajmować Zespół Planowania Strategicznego i Pozyskiwania Środków Zewnętrznych.

Należy również podkreślić, że priorytet efektów ogólnospołecznych rozwoju lokalnego pozwala przyjąć założenie, że wszelkie działania podejmowane na rzecz rozwoju gminy uruchomią pewne procesy mnożnikowe, których efekty mogą przenieść się na te dziedziny życia społeczno - gospodarczego, których bezpośrednio nie uwzględnia niniejsza strategia.